

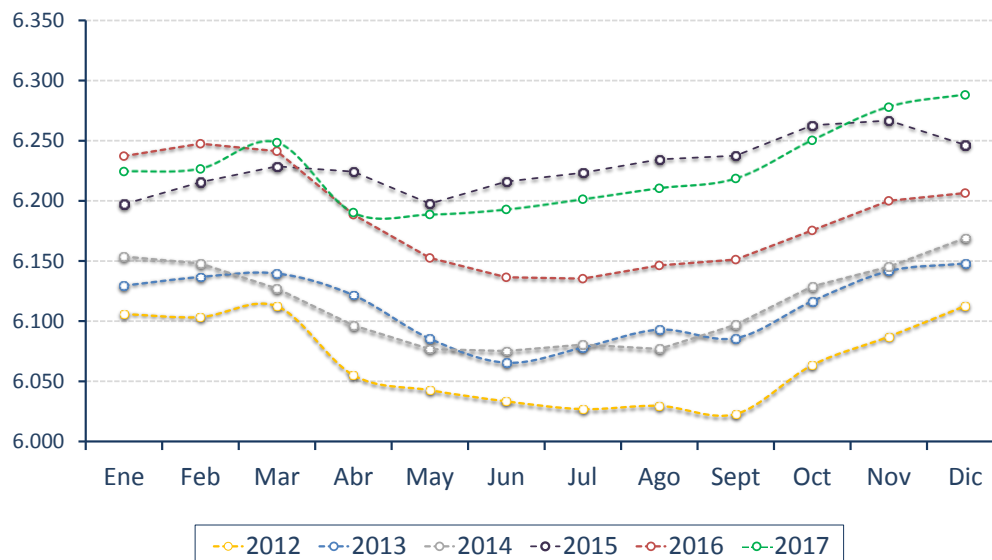


SITUACIÓN Y EVOLUCIÓN DEL TRABAJO ASALARIADO DEL SECTOR PRIVADO – DICIEMBRE 2017

En diciembre de 2017 se alcanzó un nuevo máximo en la cantidad de asalariados registrados del sector privado al contabilizarse casi 6,3 millones, de acuerdo a lo estimado por la Subsecretaría de Políticas, Estadísticas y Estudios Laborales del Ministerio de Trabajo, Empleo y Seguridad Social. La cantidad de asalariados privados aumentó en 81,6 mil (1,3%) con respecto a diciembre de 2016 y en 10,8 mil (0,2%) con respecto a noviembre de 2017, en términos desestacionalizados. El salario promedio acumulado del año 2017 aumentó un 29,2% nominalmente y un 3,5% en términos reales con respecto al salario promedio acumulado del año 2016. La masa salarial del año 2017 fue 3,7% mayor al año 2016 en términos reales.

	Número En miles	Porcentaje
Asalariados registrados del sector privado	6.288,1	
Cambio anual	81,6	1,3%
Cambio mensual	10,2	0,2%
Cambio mensual desestacionalizado	10,8	0,2%

Evolución del número de asalariados registrados del sector privado. En miles de trabajadores. Período 2012-2017. Total país.



Nota: *Datos provisorios entre mar-17 y dic-17.

Fuente: MTEySS, sobre la base del SIPA (AFIP).

Las últimas noticias del ministerio en:

En la dinámica interanual se observa que 17 de las 24 jurisdicciones registraron aumento en la cantidad de asalariados registrados del sector privado. Las provincias que presentaron mayor variación interanual son Santiago del Estero (8,3%); Catamarca (4,5%); Tierra de Fuego (4%) y Chaco (3,2%). En contraposición las mayores caídas interanuales se observan en Santa Cruz (-1,9%); San Luis (-1,6%); La Pampa (-1,4%) y Formosa (-1,3%).

En 10 de los 14 sectores de actividad aumentó la cantidad de asalariados del sector privado con respecto a diciembre del 2016. Los principales sectores que impulsaron el crecimiento fueron la Construcción con 42,6 mil (10,3%); Actividades inmobiliarias, empresariales y de alquiler con 17,2 mil (2,1%); Comercio y reparaciones con 12,3 mil (1,1%). Los sectores que muestran destrucción de empleo son la Industria manufacturera con -17,6 mil (-1,5%); la Explotación de minas y canteras -2,4 mil (-2,9%) y Transporte, almacenamiento y comunicaciones con -0,7 mil (-0,1%).

Se agradece su difusión

28/2/18