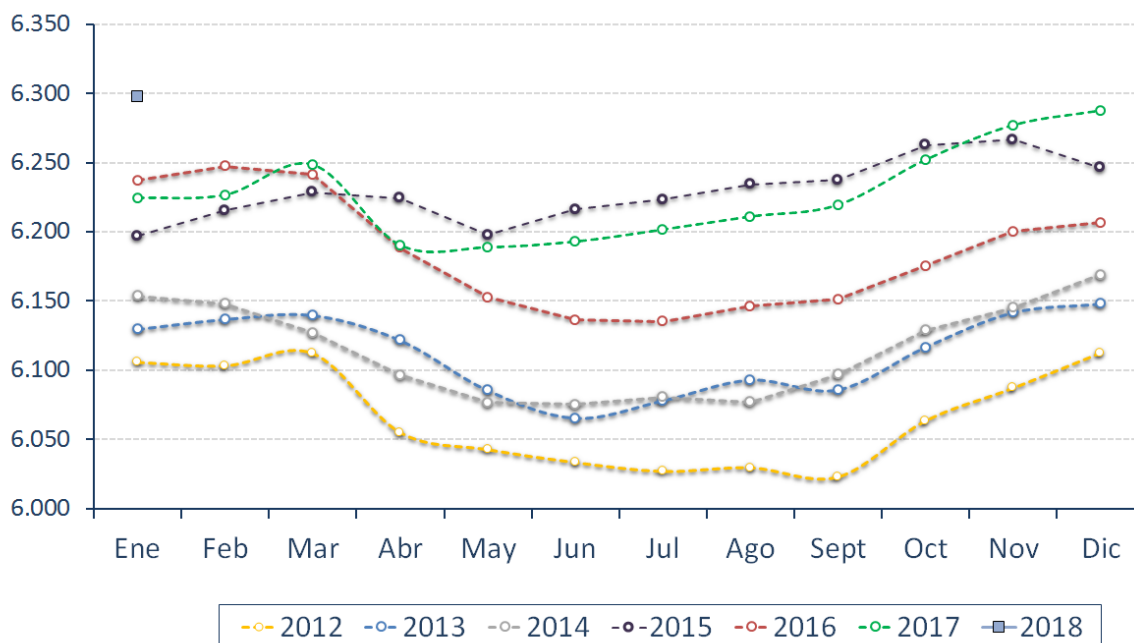




### Principales resultados de enero de 2018

	Número En miles	Porcentaje
Asalariados registrados del sector privado	6.297,8	
Cambio anual	73,4	1,2%
Cambio mensual	10,3	0,2%
Cambio mensual desestacionalizado	-4,1	-0,1%

### Evolución del número de asalariados registrados del sector privado. En miles de trabajadores. Período 2012-2018. Total país.



Nota: \*Datos provisorios entre abr-17 y ene-18.  
Fuente: MTEySS, sobre la base del SIPA (AFIP).

## Evolución del trabajo asalariado registrado del sector privado

La cantidad de trabajadores asalariados registrados del sector privado en enero de 2018 fue de 6,3 millones producto de un aumento interanual de 73,4 mil trabajadores<sup>1</sup> (1,2%) en relación al mismo mes del año anterior (ver Tabla 1). En términos desestacionalizados, se observa una disminución de 4,1 mil trabajadores asalariados (-0,1%) respecto a diciembre de 2017. La remuneración media de enero 2018 de los puestos de trabajo en relación de dependencia del ámbito privado alcanzó los 28.683 pesos, mientras que la remuneración mediana fue de 21.845 pesos.

**Tabla Nº 1 | Evolución de los trabajadores asalariados registrados del sector privado y de la población entre 18 y 65 años. Período ene-12 / ene-18. Total país.**

Período	Cantidad de trabajadores registrados En miles	Variación anual		Variación anual Población entre 18 y 65 años
		Absoluta En miles	Relativa	Relativa
Ene-12	6.106,0	208,3	3,5%	1,2%
Ene-13	6.129,5	23,6	0,4%	1,2%
Ene-14	6.153,7	24,2	0,4%	1,2%
Ene-15	6.197,2	43,4	0,7%	1,2%
Ene-16	6.237,2	40,0	0,6%	1,2%
Ene-17	6.224,4	-12,7	-0,2%	1,2%
Ene-18*	6.297,8	73,4	1,2%	1,2%
<b>Promedio 2012- 2018</b>	<b>6.192,3</b>	<b>57,2</b>	<b>0,9%</b>	<b>1,2%</b>

**Nota:** \* Datos provisorios.

**Fuente:** MTEySS, sobre la base del SIPA (AFIP) e INDEC.

La Tabla 2 (Serie Original) y la Tabla 3 (Serie Desestacionalizada) muestran la evolución mensual comparada del total del trabajo asalariado registrado privado y del sector de la Construcción.

<sup>1</sup> Los datos presentados en este informe son provisorios y pueden verse sujetos a revisiones en futuras actualizaciones (ver nota metodológica).

**Tabla Nº 2 | Variación mensual y anual de los trabajadores asalariados registrados del sector privado. Total y Construcción. Período ene-17 / ene-18\*. Total país.**

Período	Total					Construcción				
	Cantidad de trabajadores registrados En miles	Variación mensual		Variación anual		Cantidad de trabajadores registrados En miles	Variación mensual		Variación anual	
		Absoluta En miles	Relativa	Absoluta En miles	Relativa		Absoluta En miles	Relativa	Absoluta En miles	Relativa
Ene-17	6.224,4	17,9	0,3%	-12,7	-0,2%	414,4	0,8	0,2%	0,7	0,2%
Feb-17	6.226,6	2,2	0,0%	-20,9	-0,3%	418,8	4,5	1,1%	8,6	2,1%
MAR-17	6.248,5	21,9	0,4%	7,2	0,1%	431,0	12,2	2,9%	21,8	5,3%
ABR-17*	6.190,3	-58,1	-0,9%	1,8	0,0%	429,2	-1,8	-0,4%	23,5	5,8%
MAY-17*	6.188,8	-1,5	0,0%	36,2	0,6%	437,3	8,1	1,9%	32,0	7,9%
JUN-17*	6.192,9	4,1	0,1%	56,4	0,9%	442,7	5,4	1,2%	38,8	9,6%
JUL-17*	6.201,6	8,7	0,1%	66,2	1,1%	446,1	3,4	0,8%	42,6	10,5%
AGO-17*	6.211,0	9,4	0,2%	64,7	1,1%	451,7	5,6	1,3%	42,6	10,4%
SEP-17*	6.219,3	8,3	0,1%	68,1	1,1%	457,2	5,5	1,2%	44,8	10,9%
OCT-17*	6.251,9	32,6	0,5%	76,5	1,2%	463,1	5,9	1,3%	47,9	11,5%
NOV-17*	6.276,9	25,0	0,4%	76,8	1,2%	467,4	4,3	0,9%	46,0	10,9%
DIC-17*	6.287,5	10,6	0,2%	81,0	1,3%	455,5	-11,9	-2,5%	42,0	10,1%
ENE-18*	6.297,8	10,3	0,2%	73,4	1,2%	455,1	-0,4	-0,1%	40,7	9,8%

Nota: \*Datos provisorios.

Fuente: MTEySS, sobre la base del SIPA (AFIP).

**Tabla Nº 3 | Variación mensual desestacionalizada de los trabajadores asalariados registrados del sector privado. Total y Construcción. Período ene-17 / ene-18\*. Total país.**

Período	Total			Construcción		
	Cantidad de trabajadores registrados En miles	Variación mensual Desestacionalizada		Cantidad de trabajadores registrados En miles	Variación mensual Desestacionalizada	
		Absoluta En miles	Relativa		Absoluta En miles	Relativa
Ene-17	6.192,9	10,2	0,2%	422,7	4,6	1,1%
Feb-17	6.191,0	-1,9	0,0%	426,1	3,4	0,8%
MAR-17	6.206,6	15,6	0,3%	431,3	5,2	1,2%
ABR-17*	6.202,4	-4,2	-0,1%	433,5	2,2	0,5%
MAY-17*	6.214,5	12,1	0,2%	436,1	2,6	0,6%
JUN-17*	6.225,5	11,0	0,2%	441,9	5,8	1,3%
JUL-17*	6.236,2	10,7	0,2%	446,3	4,4	1,0%
AGO-17*	6.236,7	0,5	0,0%	449,0	2,7	0,6%
SEP-17*	6.242,6	5,9	0,1%	452,9	3,9	0,9%
OCT-17*	6.249,1	6,5	0,1%	455,4	2,6	0,6%
NOV-17*	6.256,5	7,4	0,1%	458,3	2,9	0,6%
DIC-17*	6.266,7	10,2	0,2%	461,2	2,9	0,6%
ENE-18*	6.262,6	-4,1	-0,1%	462,4	1,2	0,3%

Nota: \*Datos provisorios.

Fuente: MTEySS, sobre la base del SIPA (AFIP).

## Evolución del trabajo registrado según rama de actividad

La Tabla 4 presenta la variación mensual (con y sin estacionalidad) y anual de los asalariados registrados, según rama de actividad<sup>2</sup>.

La comparación interanual entre enero 2017 y enero 2018 muestra que 11 de los 14 sectores analizados expandieron el número de trabajadores formales. Los sectores que impulsaron el crecimiento fueron la Construcción, con un crecimiento de 40,7 mil trabajadores más (9,8%); Servicios sociales y de salud, 8,7 mil trabajadores (2,8%); Enseñanza, 8 mil trabajadores (2,1%,); Hoteles y restaurantes, 4,6 mil trabajadores, (1,6%); y Comercio y reparaciones, 13,1 mil trabajadores (1,1%).

Por el contrario, algunos sectores continúan mostrando destrucción en la cantidad de trabajadores. Este comportamiento se observa fundamentalmente en la Industria manufacturera que experimentó una caída de -14,4 mil trabajadores (-1,2%); en la Explotación de minas y canteras, 2,3 mil puestos menos (-2,8%); y en Transporte, almacenamiento y comunicación con 1,2 mil trabajadores menos (-0,2%).

Cuando se analiza la variación mensual sin estacionalidad de la cantidad de asalariados registrados privados, se observa que 6 de los 14 sectores analizados expandieron el número de trabajadores formales. Dentro de los sectores que se expandieron, se destacan la Pesca con 1 mil trabajadores más (8,5%); Enseñanza, 1,5 mil trabajadores (0,4%); Construcción, 1,2 mil trabajadores (0,2%); y Servicios sociales y de salud 0,6 mil trabajadores (0,2%).

Asimismo, la destrucción de puestos de trabajo fue heterogénea en cuanto a magnitud así como en lo sectorial. Se observó una disminución mensual en la cantidad de asalariados registrados mayor al promedio de la economía en Servicios comunitarios, sociales y personales con 2,1 mil trabajadores menos (-0,6%); Hoteles y restaurantes 1,2 mil trabajadores (-0,4%); Actividades inmobiliarias empresariales y de alquiler 2,8 mil asalariados (-0,3%); y Agricultura, ganadería, caza y silvicultura 0,8 mil trabajadores (-0,3%). Por otra parte, otros sectores mostraron un retroceso similar a la media, tal es el caso de la Industria manufacturera y la Explotación de minas y canteras (-0,1% en ambos casos).

---

<sup>2</sup> En el caso de los trabajadores que poseen más de un empleo en distintos sectores, se les asignó el sector correspondiente al puesto de trabajo con la remuneración más elevada.

**Tabla Nº 4 | Evolución del trabajo asalariado registrado según rama de actividad. Total país. Período ene-17 / ene-18\*.**

Sector	Cantidad de trabajadores registrados En miles	Variación mensual dic-17* / ene-18*		Variación mensual desestacionalizada dic-17* / ene-18*		Variación anual ene-17 / ene-18*	
		Absoluta En miles	Relativa	Absoluta En miles	Relativa	Absoluta En miles	Relativa
Comercio y reparaciones	1.189,4	4,1	0,3%	-0,5	0,0%	13,1	1,1%
Industrias manufactureras	1.189,4	-1,7	-0,1%	-0,8	-0,1%	-14,4	-1,2%
Activ. inmobili., empresa. y de alquiler	850,1	2,5	0,3%	-2,8	-0,3%	8,3	1,0%
Transporte, almacen. y comunicación	559,9	0,6	0,1%	-0,2	0,0%	-1,2	-0,2%
Construcción	455,1	-0,4	-0,1%	1,2	0,2%	40,7	9,8%
Servicios comunit., sociales y personales	390,1	-0,1	0,0%	-2,1	-0,6%	3,1	0,8%
Enseñanza	389,7	-15,2	-3,8%	1,5	0,4%	8,0	2,1%
Agricultura, ganad., caza y silvi.	328,4	4,1	1,3%	-0,8	-0,3%	1,9	0,6%
Servicios sociales y de salud	325,4	1,4	0,4%	0,6	0,2%	8,7	2,8%
Hoteles y restaurantes	290,8	12,7	4,6%	-1,2	-0,4%	4,6	1,6%
Intermediación financiera	163,8	1,0	0,6%	0,0	0,0%	0,3	0,2%
Explotación de minas y canteras	77,8	-0,2	-0,2%	-0,1	-0,1%	-2,3	-2,8%
Suministro de Elect., gas y agua	74,2	0,2	0,2%	0,2	0,2%	2,1	2,9%
Pesca	13,1	1,2	10,1%	1,0	8,5%	0,4	3,4%
sin especificar	0,8	0,0	0,1%	0,0	0,1%	-0,1	-11,5%
<b>Total</b>	<b>6.297,8</b>	<b>10,3</b>	<b>0,2%</b>	<b>-4,1</b>	<b>-0,1%</b>	<b>73,4</b>	<b>1,2%</b>

**Nota:** \*Datos provisorios.

**Fuente:** MTEySS, sobre la base del SIPA (AFIP).

## Evolución del trabajo registrado por provincia

En la dinámica interanual, se observa que 16 de las 24 jurisdicciones registraron aumento en la cantidad de trabajadores. Las provincias que presentaron mayor variación son Santiago del Estero (7,8%); Tucumán (4,5%); Tierra del Fuego (4,1%) y Córdoba (2,9%). En contraposición, las mayores caídas interanuales en la cantidad de trabajadores asalariados registrados en el sector privado se observan en Santa Luis (-2,4%); Santa Cruz (-2,2%); Río Negro (-1,9%); y La Rioja (-1,9%).

**Tabla Nº 5 | Evolución del trabajo asalariado registrado según provincia. Período ene-17 / ene-18. Cantidad de trabajadores en miles<sup>1/</sup>.**

Provincia	Cantidad de trabajadores registrados En miles	Variación mensual dic-17* / ene-18*		Variación mensual desestacionalizada dic-17* / ene-18*		Variación anual ene-17 / ene-18*	
		Absoluta En miles	Relativa	Absoluta En miles	Relativa	Absoluta En miles	Relativa
SANTIAGO DEL ESTERO	53,5	-0,5	-0,9%	-0,1	-0,2%	3,9	7,8%
TUCUMAN	162,1	-3,6	-2,2%	1,3	0,8%	7,0	4,5%
TIERRA DEL FUEGO	37,6	-0,9	-2,3%	0,8	2,2%	1,5	4,1%
CORDOBA	524,9	4,0	0,8%	0,3	0,1%	14,8	2,9%
FORMOSA	26,3	0,2	0,9%	0,7	2,5%	0,7	2,9%
CORRIENTES	77,9	0,0	0,0%	0,3	0,4%	2,1	2,7%
JUJUY	65,1	0,4	0,6%	0,1	0,2%	1,7	2,7%
SAN JUAN	82,2	0,3	0,4%	0,1	0,1%	2,2	2,7%
CHACO	76,8	-1,4	-1,8%	-0,2	-0,3%	1,4	1,9%
NEUQUEN	114,4	2,2	1,9%	0,3	0,2%	1,9	1,7%
SANTA FE	510,1	-3,9	-0,8%	-1,1	-0,2%	7,7	1,5%
CABA	1.553,6	-7,2	-0,5%	-1,7	-0,1%	17,9	1,2%
MISIONES	100,0	-0,6	-0,6%	0,6	0,5%	0,9	0,9%
BUENOS AIRES	1.993,9	17,0	0,9%	-0,3	0,0%	14,8	0,7%
MENDOZA	245,3	-0,2	-0,1%	-0,7	-0,3%	1,0	0,4%
CATAMARCA	30,7	-0,3	-0,9%	0,0	0,0%	0,1	0,3%
SALTA	119,9	-1,0	-0,8%	-1,4	-1,1%	-0,2	-0,1%
ENTRE RIOS	133,8	-2,3	-1,7%	-0,4	-0,3%	-0,5	-0,4%
CHUBUT	97,8	-0,4	-0,4%	0,0	0,0%	-0,6	-0,6%
LA PAMPA	37,5	-0,2	-0,6%	0,1	0,2%	-0,3	-0,9%
LA RIOJA	29,1	0,1	0,3%	-0,4	-1,1%	-0,6	-1,9%
RIO NEGRO	111,0	7,6	7,3%	-0,6	-0,6%	-2,2	-1,9%
SANTA CRUZ	57,8	0,9	1,6%	0,2	0,3%	-1,3	-2,2%
SAN LUIS	55,9	0,1	0,1%	-0,3	-0,6%	-1,4	-2,4%

**Notas:** \*Datos provisorios.

1/ La variación de la cantidad de trabajadores nula puede deberse al redondeo en un decimal aplicado al número expresado en miles, aunque el cambio sea levemente positivo o negativo.

**Fuente:** MTEySS, sobre la base del SIPA (AFIP).

En la evolución mensual desestacionalizada se advierte un menor número de provincias que crecieron: en 11 se registraron variaciones positivas respecto al mes anterior en la cantidad de asalariados registrados privados<sup>3</sup>. Entre ellas, se destacan Formosa (2,5%); Tierra del Fuego (2,2%); Tucumán (0,8%); Misiones (0,5%); Corrientes (0,4%); y Santa Cruz (0,3%). Por el contrario, se advirtió un retroceso en La Rioja (-1,1%); Salta (-1,1%); Río negro (-0,6%); San Luis (-0,6%); Chaco (-0,3%); Mendoza (-0,3%); y Entre Ríos (-0,3%).

<sup>3</sup> La serie de empleo total desestacionalizada se obtiene de manera indirecta a partir del ajuste estacional de las series sectoriales. En el caso de las series provinciales, se utilizó el método directo; por lo tanto, la suma de las series ajustadas por provincia puede no coincidir con la serie total.

## Evolución de los salarios

La remuneración media de enero 2018 de los puestos de trabajo en relación de dependencia del ámbito privado alcanzó los 28.683 pesos, mientras que la remuneración mediana fue de 21.845 pesos.

**Tabla Nº 6 | Evolución de los salarios del total de puestos de trabajo del sector privado. Media y mediana. Total país. En términos nominales. Junio y diciembre incluyen el SAC. Período dic-14 / ene-18.**

Período	Remuneración mediana**			Remuneración media **		
	Valor	Variación anual	Variación de los últimos 12 meses acumulada	Valor	Variación anual	Variación de los últimos 12 meses acumulada
Dic-14	14.302	34,1%	32,8%	17.752	34,7%	31,9%
Dic-15	18.553	29,7%	29,4%	23.204	30,7%	31,1%
Ene-16	12.688	29,1%	29,2%	16.866	28,8%	30,7%
Feb-16	12.877	31,3%	29,1%	16.779	32,2%	30,6%
Mar-16	13.234	33,8%	29,4%	17.576	31,8%	30,6%
Abr-16	14.231	41,6%	30,9%	17.799	35,9%	31,3%
May-16	14.824	36,2%	31,6%	18.129	34,7%	31,7%
Jun-16	21.632	33,6%	31,7%	26.326	30,6%	31,3%
Jul-16	15.303	28,0%	31,4%	19.147	31,3%	31,3%
Ago-16	15.461	33,7%	31,7%	19.305	33,7%	31,5%
Sep-16	15.484	26,5%	31,3%	19.539	30,6%	31,5%
Oct-16	16.240	37,5%	32,3%	20.209	34,6%	32,0%
Nov-16	16.566	34,6%	32,8%	20.680	35,1%	32,4%
Dic-16	24.811	33,7%	33,3%	31.182	34,4%	32,8%
Ene-17	17.622	38,9%	34,0%	23.132	37,1%	33,5%
Feb-17	17.381	35,0%	34,3%	22.269	32,7%	33,5%
Mar-17*	17.620	33,1%	34,2%	23.400	33,1%	33,6%
Abr-17*	18.417	29,4%	33,3%	23.038	29,4%	33,1%
May-17*	18.875	27,3%	32,6%	23.263	28,3%	32,6%
Jun-17*	27.798	28,5%	32,0%	34.197	29,9%	32,4%
Jul-17*	20.399	33,3%	32,4%	24.865	29,9%	32,3%
Ago-17*	20.500	32,6%	32,3%	24.891	28,9%	31,9%
Sep-17*	20.556	32,8%	32,7%	25.099	28,5%	31,7%
Oct-17*	20.940	28,9%	32,1%	25.822	27,8%	31,1%
Nov-17*	20.993	26,7%	31,4%	26.065	26,0%	30,4%
Dic-17*	31.065	25,2%	30,4%	38.550	23,6%	29,2%
Ene-18*	21.845	24,0%	29,3%	28.683	24,0%	28,2%

**Notas:** \*Datos provisorios. \*\* La remuneración incluye el aguinaldo y otros conceptos estacionales.

**Fuente:** MTEySS, sobre la base del SIPA (AFIP).

En comparación con el mismo mes del año anterior, tanto la remuneración media como la mediana crecieron un 24%.

La Tabla 7 presenta las remuneraciones de los asalariados registrados por sector de actividad. La variación de la mediana de las remuneraciones de los distintos sectores en términos acumulados anuales no fue homogénea, destacándose la variación observada en Pesca (37,4%); Intermediación financiera (31,5%); Enseñanza (28,1%); Servicios comunitarios, sociales y personales (27,9%); y Construcción (27,7%). En otros sectores, ese indicador creció a menor ritmo como es el caso de Transporte, almacenamiento y comunicaciones (20,7%); Suministro de electricidad, gas y agua (21,5%); Agricultura, ganadería, caza y silvicultura (23,6%); Comercio y reparaciones (23,6%) y Explotación de minas y canteras (23,8%).

**Tabla Nº 7 | Evolución de los salarios del total de puestos de trabajo del sector privado según rama de actividad. Media y mediana. Total país. En términos nominales. Junio y diciembre incluyen el SAC. Período ene-17 / ene-18.**

Rama de actividad	Mediana**			Promedio**		
	Valor ene-18 *	Variación		Valor ene-18 *	Variación	
		Anual	Acumulada anual		Anual	Acumulada anual
Agricultura, ganadería, caza y silvicultura	14.093	23,6%	23,6%	16.126	25,4%	25,4%
Pesca	28.996	37,4%	37,4%	48.397	38,4%	38,4%
Explotación de minas y canteras	67.423	23,8%	23,8%	81.246	25,0%	25,0%
Industria manufacturera	25.528	25,3%	25,3%	34.202	23,8%	23,8%
Suministro de electricidad, gas y agua	51.494	21,5%	21,5%	64.705	-0,3%	-0,3%
Construcción	15.422	27,7%	27,7%	20.263	26,9%	26,9%
Comercio y reparaciones	22.181	23,6%	23,6%	24.919	24,6%	24,6%
Hoteles y restaurantes	12.286	23,9%	23,9%	15.811	26,0%	26,0%
Transporte, almacenamiento y comunicaciones	32.745	20,7%	20,7%	38.460	23,4%	23,4%
Intermediación financiera	45.192	31,5%	31,5%	60.832	33,4%	33,4%
Actividades inmobiliarias, empresariales y de alquiler	19.377	24,5%	24,5%	24.590	24,8%	24,8%
Enseñanza	14.289	28,1%	28,1%	16.343	27,0%	27,0%
Servicios sociales y de salud	24.455	26,1%	26,1%	30.574	26,1%	26,1%
Servicios comunitarios, sociales y personales	23.944	27,9%	27,9%	29.041	28,3%	28,3%
<b>Total</b>	<b>21.845</b>	<b>24,0%</b>	<b>24,0%</b>	<b>28.683</b>	<b>24,0%</b>	<b>24,0%</b>

**Notas:** \*Datos provisorios. \*\*La remuneración incluye el aguinaldo y otros conceptos estacionales.

**Fuente:** MTEySS, sobre la base del SIPA (AFIP).



## Anexo I: Objetivos y características de la publicación

El Ministerio de Trabajo, Empleo y Seguridad Social (MTEySS) elabora la presente publicación con el objetivo de brindar un diagnóstico mensual sobre la situación y la evolución reciente del trabajo asalariado registrado en empresas privadas y sus remuneraciones. La importancia de producir un análisis de estas características radica en que la generación de empleo de calidad constituye una de las principales metas de la actual administración.

La información utilizada proviene de los registros administrativos del Sistema Integrado Previsional Argentino (SIPA), suministrados por la Administración Federal de Ingresos Públicos (AFIP).

Como unidad de análisis, se considera el trabajador y no el puesto de trabajo: esto significa que se cuantifica el número de trabajadores asalariados registrados, independientemente de la cantidad de puestos que ocupe cada uno de ellos. En los casos de pluriempleo (con más de un puesto de trabajo registrado), se han establecido criterios para su categorización con el fin de incluir al trabajador en un solo sector de actividad (Ver en el Anexo II: nota metodológica).

**El MTEySS cuenta, en la actualidad, con dos fuentes de información para describir la evolución del empleo asalariado registrado del sector privado:**

- **Encuesta de Indicadores Laborales (EIL):** llevada adelante por el MTEySS, en alrededor de 3.000 empresas localizadas, en 10 aglomerados urbanos, la Encuesta mide el total del empleo registrado en empresas de más de 10 trabajadores, excluyendo el sector primario. Permite producir de manera inmediata indicadores sobre la coyuntura laboral (pasados 30 días del mes de referencia) y analizar los distintos flujos que integran la dinámica laboral (incorporaciones, despidos, renunciaciones, etc.) y las expectativas empresarias sobre la demanda futura de empleo.
- **Sistema Integrado Previsional Argentino (SIPA):** registro administrativo que contiene al empleo registrado en empresas privadas del total país en todos los sectores de actividad y tamaño de empresas. Asimismo admite identificar cantidad de puestos de trabajo y categorías de aportantes al sistema de seguridad social (empleo público, trabajadores de casas particulares, monotributistas y autónomos). No obstante, por razones de registración, la disponibilidad de la información presenta una demora de aproximadamente 60 días.

La evolución del empleo registrado del sector privado que surge de ambas fuentes de información muestra una elevada correlación.

## Anexo II: Nota metodológica

### *Fuente de información*

La fuente de información son los registros administrativos del Sistema Integrado Previsional Argentino (SIPA), que incluyen, entre otros datos, la totalidad de los empleos asalariados del sector privado del país. La base se conforma con todas las Declaraciones Juradas presentadas por los empleadores ante la Administración Federal de Ingresos Públicos (AFIP).

Las bases del SIPA fueron suministradas por la Dirección General de los Recursos de la Seguridad Social de la Administración Federal de Ingresos Públicos (AFIP).

### *Principales características*

- **La publicación de los indicadores tiene un retraso de alrededor de dos meses con respecto al mes evaluado:** la disponibilidad de la información proveniente de los registros administrativos de la seguridad social tiene una demora producida por el tiempo que transcurre hasta que los empleadores y los trabajadores independientes presentan sus respectivas declaraciones juradas al sistema previsional. Esto implica que la información completa del total del trabajo registrado solo estará utilizable cuando los registros administrativos incluyan al total de las declaraciones juradas correspondientes al mes evaluado. No obstante, se considera que pasados 45 días del último día del mes analizado, se cuenta con suficiente información para la elaboración de los indicadores.
- **Los indicadores publicados de los últimos 10 meses son provisorios:** es habitual que un porcentaje de las declaraciones juradas se presente fuera del término estipulado. Esto implica que cierto número de trabajadores –que deberían cuantificarse en un mes determinado– se declaran varios meses después de ese período de referencia. Por esta razón, a medida que las declaraciones juradas presentadas tardíamente incorporan nuevos trabajadores en el mes evaluado, los indicadores sufren modificaciones.

- **Cobertura:** la información de trabajo registrado y salarios corresponde al total nacional, incluyendo a todos los sectores económicos, y a todas las modalidades existentes de contratación previstas en la normativa laboral vigente (período de prueba, contratos a plazo fijo, empleo eventual, etc.).
- **Definición de rama de actividad:** es la rama de actividad principal declarada por el empleador a la AFIP, codificada con la revisión 3 del código CIIU. La información surge del padrón de contribuyentes de AFIP.

### *Criterios operacionales*

- **Trabajo Registrado:** se considera trabajador registrado a toda persona (identificada a través de un CUIL) que ocupa al menos un puesto de trabajo declarado en el sistema de la seguridad social. De este modo, se conceptualiza al “Trabajo Registrado” como el conjunto de trabajadores que cuentan con los beneficios del sistema de la seguridad social previstos en las normas laborales.
- **Identificación del trabajo en el mes de referencia:** se contabiliza como trabajo registrado en el mes analizado cuando el empleador declara dicho empleo (relación CUIT-CUIL) en ese período mensual de referencia.
- **Trabajadores con pluriempleo:** aquellos trabajadores que tienen más de un empleo (pluriempleo) en distintos sectores de actividad, se los categoriza en el sector donde perciben el salario más elevado.

### *Situación de los datos y metodología aplicada según el período*

El retraso habitual producido en la presentación de las declaraciones juradas al sistema de seguridad social, y el problema que esta situación genera en la cuantificación incompleta del total de puestos de trabajo para un período determinado han motivado la implementación de una serie de operaciones, con el propósito de que la evolución del empleo presente la mayor veracidad posible.

En el esquema a continuación, se exponen los distintos estados definidos para la información y las operaciones aplicadas para su procesamiento. Tanto los unos como las otras se modifican, dependiendo del período de referencia.

La información hasta marzo de 2017 es definitiva. Entre abril de 2017 y enero de 2018, los indicadores son provisorios elaborados con información preliminar del SIPA, que se encuentra sujeta a ajustes en los próximos meses.

Situación de los datos y metodología aplicada según el período de referencia			
Hasta mar-17	Entre abr-17 y nov-17	dic-17	ene-18
<p><b>Datos definitivos</b> Cantidad de trabajadores registrados según la información del SIPA</p>	<p><b>Datos provisorios</b> Número de trabajadores asalariados del sector privado, que surge de la información provisorio de la SIPA</p>	<p><b>Datos provisorios</b> Se aplica al último dato provisorio con información del SIPA la variación entre el último mes y el anterior, del empleo incluido en las declaraciones juradas presentadas <b>durante los 75 días transcurridos</b> luego de los dos períodos mensuales considerados</p>	<p><b>Datos provisorios</b> Se aplica al dato provisorio del mes anterior la variación entre el último mes y el anterior, del empleo incluido en las declaraciones juradas presentadas <b>durante los 45 días transcurridos</b> luego de los dos períodos mensuales considerados</p>

El dato de diciembre de 2017 se encuentra estimado respecto de la variación calculada entre ese mes y el anterior, a partir de las declaraciones juradas presentadas luego de transcurridos 75 días desde el cierre de cada mes.

El dato de empleo correspondiente a enero de 2018 se estima a partir de la variación entre el mes de referencia y el anterior, que surge del empleo incluido en las declaraciones juradas presentadas durante los primeros 45 días del cierre de cada mes.

### **Eliminación de la estacionalidad de los datos**

La estacionalidad de los datos se eliminó a fin de realizar comparaciones entre meses consecutivos. La estacionalidad es un fenómeno que pueden presentar las series de tiempo cuyo período es inferior al año. Las causas de su existencia son diversas y abarcan desde factores climáticos (por ejemplo, que afectan al sector agropecuario o al turismo) hasta factores institucionales (por ejemplo, el inicio de clases).

Para la eliminación de la estacionalidad, en este informe, se utiliza el método X-13-ARIMA-SEATS, desarrollado por el Census Bureau de los Estados Unidos. El procedimiento consiste en la aplicación de promedios móviles en forma iterativa para estimar la estacionalidad y la tendencia-ciclo.

La serie de empleo total desestacionalizada se obtiene de manera indirecta a partir del ajuste estacional de las series sectoriales. En el caso de las series provinciales, se utilizó el método directo; por lo tanto, la suma de las series ajustadas por provincia puede no coincidir con la serie total.

### **Otras aclaraciones**

La suma del empleo por provincias en el último dato difiere con respecto al total por rama de actividad. Esto se debe a que el último dato se estima de manera independiente para provincias y ramas de actividad, respectivamente.