



TOTAL DE AGLOMERADOS RELEVADOS - VARIACIONES

Trimestral II '08 / I '08 +1,6 %
Anual II '08 / II '07 + 5,3 %

GBA Trimestral II '08 / I '08 +1,9%
Anual II '08 / II '07 +5,7%

CBA Trimestral II '08 / I '08 0%
Anual II '08 / II '07 +4,4%

MZA Trimestral II '08 / I '08 -1,5%
Anual II '08 / II '07 +1,6%

ROS Trimestral II '08 / I '08 +0,9%
Anual II '08 / II '07 +3,8%

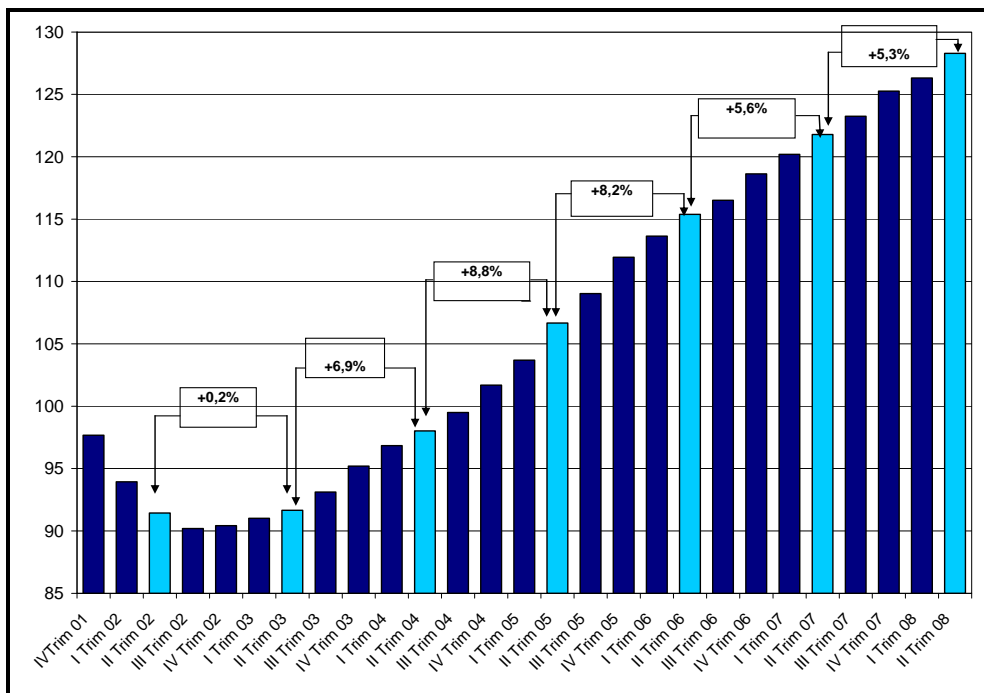
RESULTADOS II TRIMESTRE DE 2008

TOTAL AGLOMERADOS

Durante el segundo trimestre de 2008 el empleo privado formal del conjunto de los aglomerados creció 1,6% comparado con el trimestre anterior y 5,3% respecto del segundo trimestre de 2007.

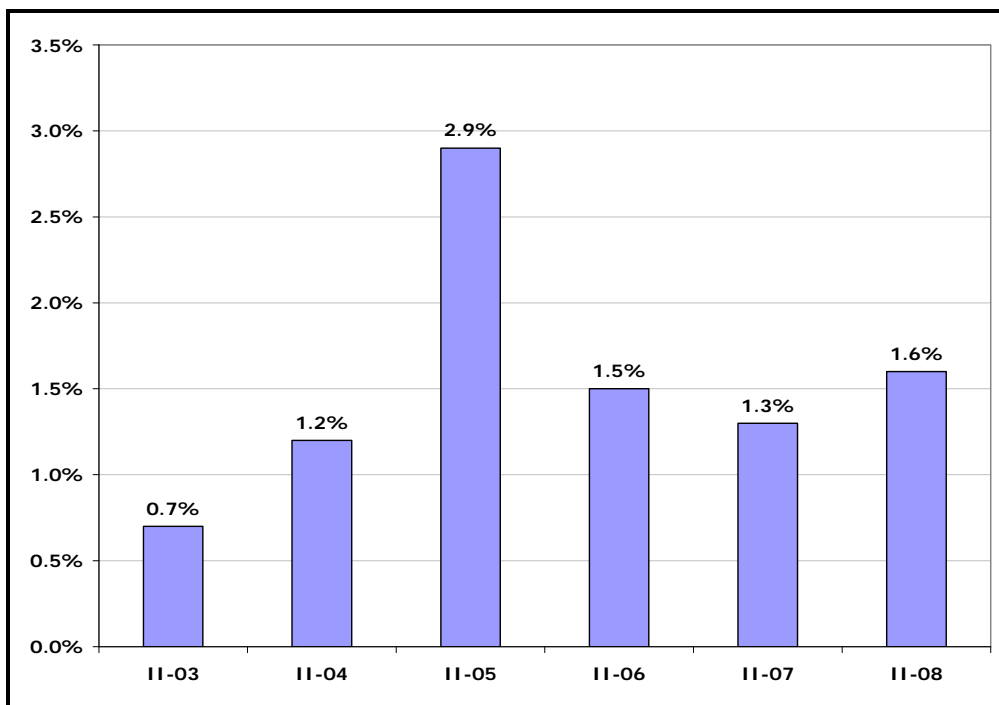
De esta manera se completa un periodo de 23 trimestres de crecimiento continuo del empleo. Entre el IV trimestre de 2002 y el II trimestre de 2008 la dotación de personal registrado en las empresas privadas de más de 10 ocupados aumentó un 42%.

EVOLUCION DEL NIVEL DE EMPLEO - TOTAL AGLOMERADOS (BASE 100=AGO '01)



Al analizar el comportamiento del empleo durante los segundos trimestres, desde 2003 a 2008, se observa que en este último año se presenta una variación (1,6%) sólo superada por la correspondiente al año 2005 (2,9%).

VARIACIONES TRIMESTRALES DEL EMPLEO - TOTAL AGLOMERADOS II TRIM 03 - 08



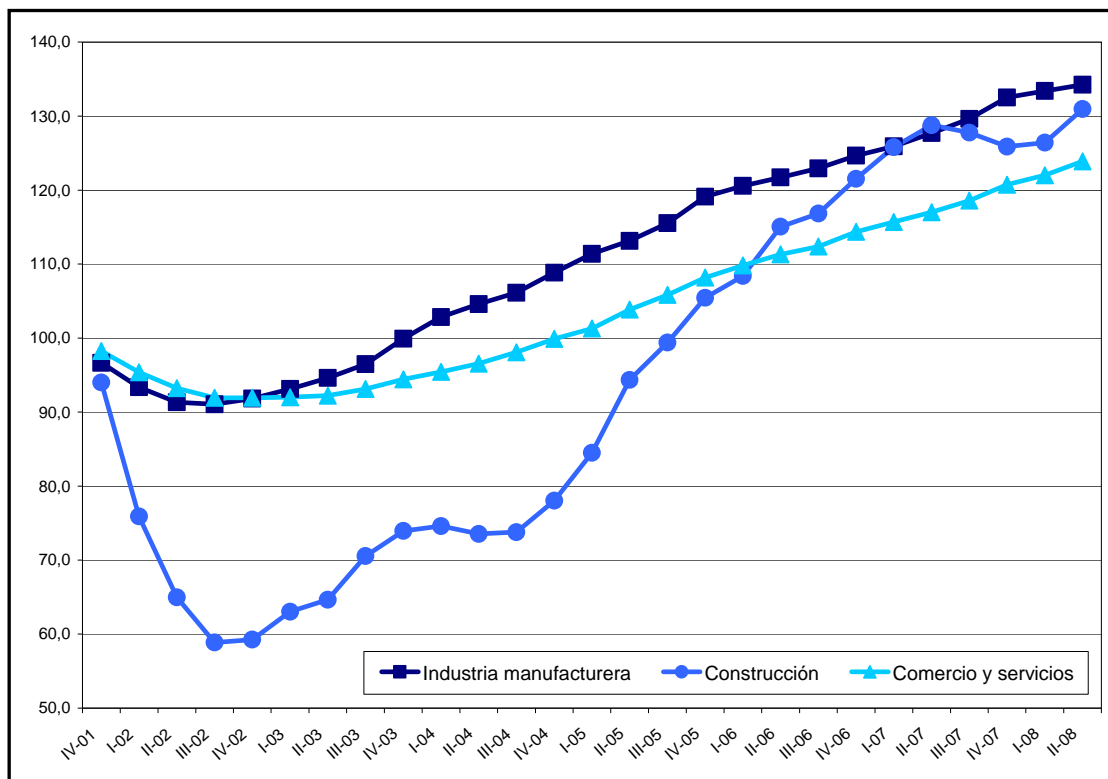
El empleo por sector de actividad

Las variaciones del empleo en términos sectoriales son las siguientes:

- La *Industria manufacturera* aumentó un 0,8% en el II trimestre de 2008 respecto al trimestre anterior. Comparado con el segundo trimestre de 2007 creció 5,1%.
- La *Construcción* registró un aumento de 3,5% respecto al I trimestre de 2008. Comparado con el segundo trimestre del año anterior presenta un aumento de 1,6%.
- El sector *Comercio y servicios* creció un 1,6% durante el segundo trimestre de 2008. Comparado con igual trimestre de 2007, este sector presentó un crecimiento de 5,9%.

De esta manera el nivel de empleo en la *construcción* en el II trimestre de 2008 más que duplica los niveles del cuarto trimestre de 2002. La *Industria manufacturera* creció un 46% durante el mismo periodo. Por último, las empresas del sector *Comercio y servicios* presentan un 35% de incremento en sus dotaciones de personal.

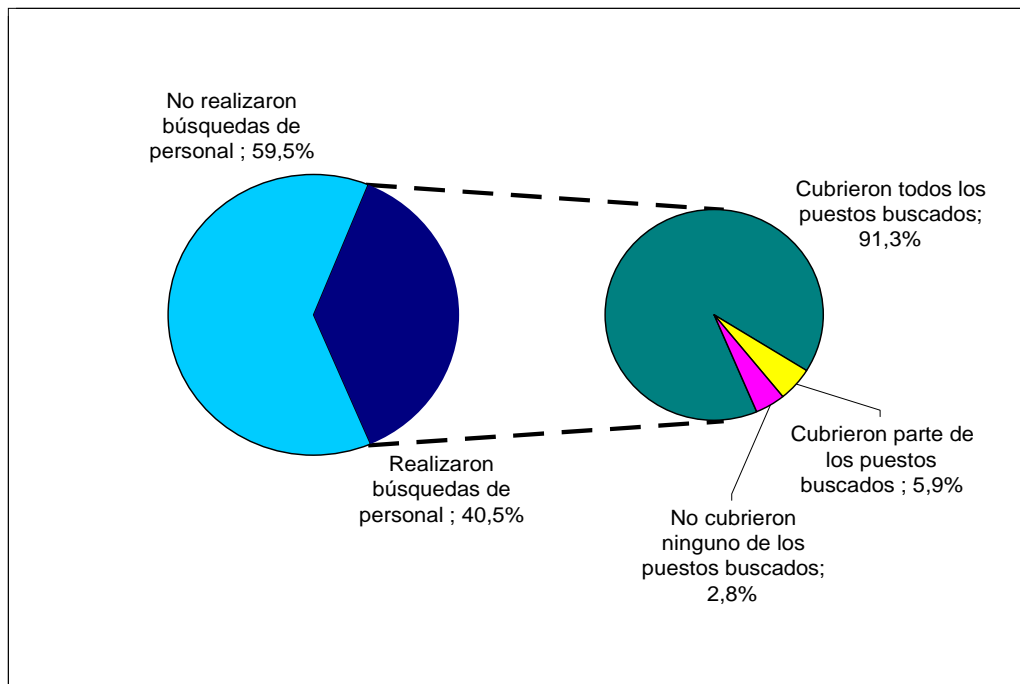
**EVOLUCION DEL NIVEL DE EMPLEO POR SECTOR DE ACTIVIDAD - TOTAL AGLOMERADOS
(BASE 100=AGO '01)**



Demanda laboral

La proporción de empresas que lograron cubrir la totalidad de sus búsquedas de personal permitiría observar una alta adecuación entre los perfiles demandados y la oferta de trabajo. Efectivamente, en el II trimestre de 2008 el 40,5% de las empresas buscó personal. De esta proporción el 91,3% cubrió la totalidad de los puestos buscados. El 5,9% no logró cubrir parte de las posiciones vacantes y una pequeña proporción (2,8%) no logro cubrir la totalidad de los puestos vacantes.

EMPRESAS SEGUN BUSQUEDAS DE PERSONAL. II TRIMESTRE DE 2008



Al comparar el comportamiento de las empresas en materia de búsquedas de personal con igual período del año anterior (II Trim. 2007), se observa que ha aumentado la proporción de empresas que realizaron búsquedas. Respecto al nivel de cobertura de los requerimientos, no se observan variaciones significativas.

PROPORCION DE EMPRESAS QUE BUSCARON PERSONAL SEGUN COBERTURA DE PUESTOS VACANTES - II TRIMESTRE DE 2007 Y II TRIMESTRE 2008

Trimestres	Proporción de empresas que realizaron búsquedas de personal	Total	Empresas que cubrieron la totalidad de los puestos vacantes	Empresas que cubrieron parte de los puestos vacantes	Empresas que no cubrieron ninguno de los puestos vacantes
II Trimestre 2007	36,8%	100%	91,1%	5,6%	3,3%
II Trimestre 2008	40,5%	100%	91,3%	5,9%	2,8%

Puestos que se buscaron cubrir

Los puestos de trabajo que se buscaron cubrir activamente alcanzaron, respecto del total de las dotaciones, al 3,7%. De esta proporción, el 50,5% se registró para cubrir puestos de calificación operativa, y el nivel de cobertura para estas posiciones ascendió al 96%. La proporción de puestos cubiertos, sobre el total de puestos que se buscaron cubrir, para desempeñar tareas no calificadas es aún más alta de un 28% buscado se logró cubrir el 98%.

Las búsquedas de personal para funciones técnicas y profesionales sólo alcanzan a un 21% del total de la demanda laboral del trimestre. Para estas posiciones, que implican un mayor nivel de complejidad de la tarea, el grado de dificultad para incorporar a la totalidad de los trabajadores requeridos es levemente superior. En efecto, la proporción de los puestos cubiertos fue del 88% para tareas de índole técnica y del 74% en el caso de profesionales.

COMPOSICIÓN DE LOS PUESTOS QUE SE BUSCARON CUBRIR Y PROPORCIÓN DE COBERTURA SEGÚN CALIFICACIÓN DE LA TAREA - II TRIMESTRE DE 2008

Calificación de los puestos que se buscaron cubrir	Composición de los puestos que se buscaron cubrir	Proporción de puestos cubiertos respecto del total buscado por calificación
Profesional	5,3%	74,0%
Técnica	15,9%	88,0%
Operativa	50,5%	96,0%
No calificada	28,3%	98,0%
Total	100,0%	89,0%

Incorporaciones y desvinculaciones de personal

La evolución en el nivel del empleo se da como resultado de la diferencia entre las incorporaciones y las desvinculaciones de personal en el periodo de referencia bajo estudio. Cuando las primeras superan a las segundas se da el fenómeno del crecimiento del nivel de empleo.

Como se observa en el cuadro a continuación, la tasa de entrada¹ supera a la tasa de salida² de personal. También se puede observar que, en esta etapa de crecimiento del empleo, el ritmo de las desvinculaciones se mantiene, y aún aumenta, acompañando a las incorporaciones de personal. Esta movilidad ascendente de las entradas y salidas de personal se explica, por una parte, por la generación de nuevos puestos de trabajo y, por la otra, por las incorporaciones para reemplazar personal desvinculado de las empresas. En este sentido es de destacar el crecimiento de las desvinculaciones producto de decisiones de los propios trabajadores (renuncias) que alcanzaron el 55% del total de desvinculaciones³.

¹ Proporción de incorporaciones de un periodo respecto del total de ocupados del periodo anterior.

² Proporción de desvinculaciones de un periodo respecto del total de ocupados del periodo anterior.

³ Ver también "Razones del movimiento de personal".

Durante el II trimestre de 2008 la proporción de incorporaciones de personal es similar (y aún levemente superior) a las realizadas por las empresas en los mismos trimestres de años anteriores.

TASAS DE ENTRADA Y SALIDA DE PERSONAL – PROMEDIO TRIMESTRAL – II TRIM 02 – 08

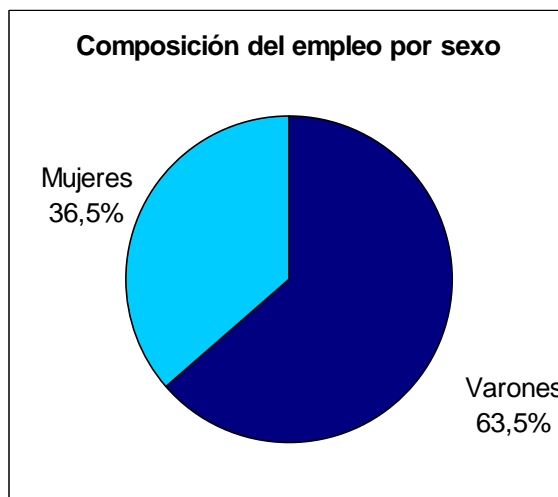
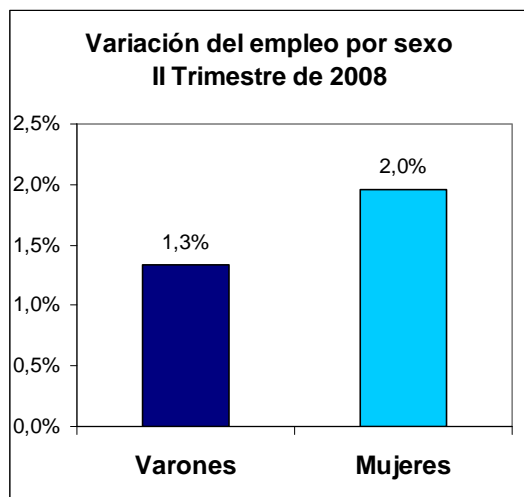
	II-02	II-03	II-04	II-05	II-06	II-07	II-08
Tasa de Entrada	1.1%	2.4%	2.4%	3.2%	3.3%	3.3%	3.4%
Tasa de Salida	1.9%	2.2%	2.1%	2.5%	3.0%	2.9%	2.9%

Empleo según sexo: variación, composición e incorporaciones

En el II trimestre de 2008 el nivel de empleo femenino aumentó 2,0% respecto del I trimestre de 2008, en tanto que los puestos de trabajo masculinos aumentaron 1,3% en el mismo periodo. Comparado con el segundo trimestre de 2007 la variación del empleo fue del 5,9% para las mujeres y del 5,0% para los varones.

En cuanto a la distribución de los puestos por sexo, el 63,5% de los puestos se encuentra ocupado por varones.

VARIACION Y COMPOSICION DEL EMPLEO SEGUN SEXO

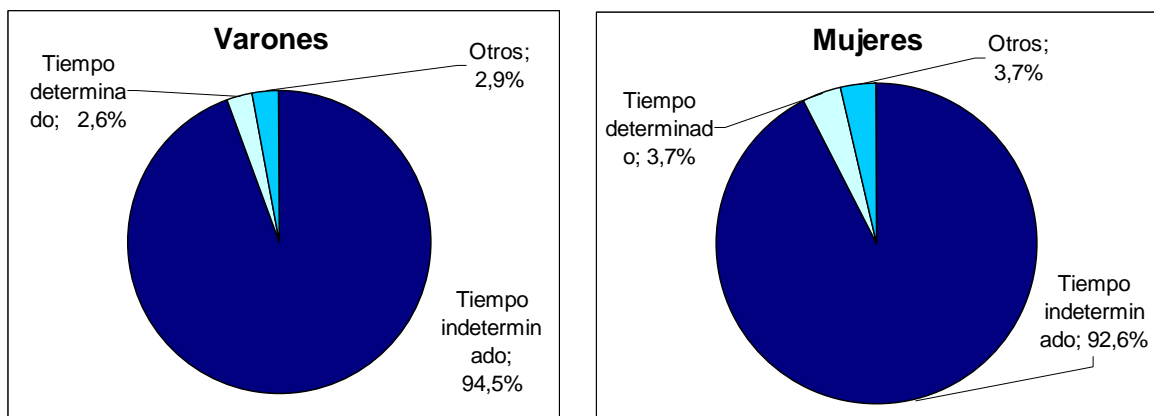


El 66,4% del total de las incorporaciones del segundo trimestre de 2008 fueron masculinas. En el caso de la rama *Servicios sociales, comunales y personales* fueron mayoría las altas femeninas: 58,8%. En el resto de las actividades se registró una mayoría de incorporaciones masculinas en el segundo trimestre del año. Se destacan las altas de personal masculino en la *construcción* y en *electricidad, gas y agua* (con un 97,3% y un 93,7% de incorporaciones masculinas respectivamente). *Transporte, almacenaje y comunicaciones* presenta un 70,5% de incorporaciones masculinas, *Industria manufacturera* un 67,2%, *Servicios financieros* un 65,2% y, finalmente, *Comercio* con un 57,7% de altas masculinas, contra un 42,3% de altas femeninas.

Empleo según contrato y sexo: composición e incorporaciones

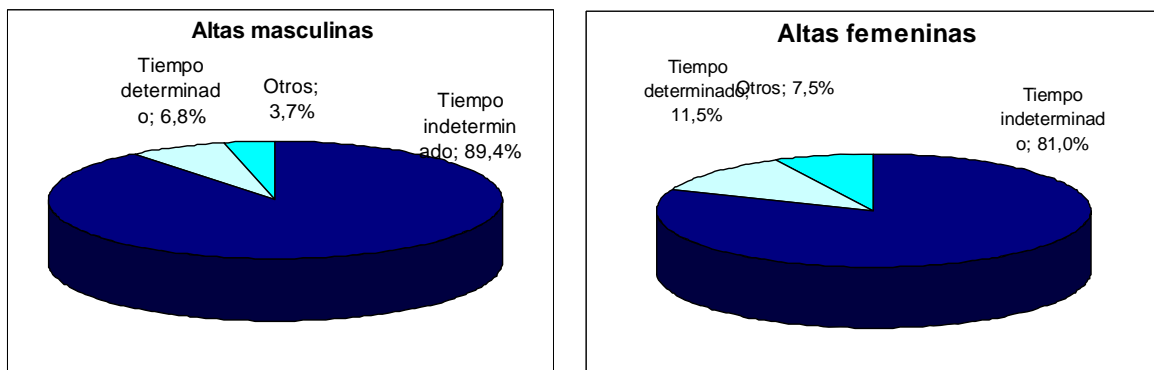
En la composición del empleo según modalidad de contratación se observa que el 93,8% de los puestos de trabajo se encuentra bajo modalidad por *tiempo indeterminado*. Si se considera sólo el empleo masculino, esta proporción asciende al 94,5%. En cambio, entre las mujeres los puestos de trabajo a *tiempo indeterminado* son el 92,6% del total.

COMPOSICION DEL EMPLEO SEGUN SEXO Y TIPO DE CONTRATACION – II TRIMESTRE DE 2008



En el II trimestre de 2008 el 86,6% del total de incorporaciones fue por *tiempo indeterminado*. Entre las incorporaciones masculinas, esta proporción asciende a 89,4% y entre las altas femeninas las incorporaciones por *tiempo indeterminado* son el 81,0%.

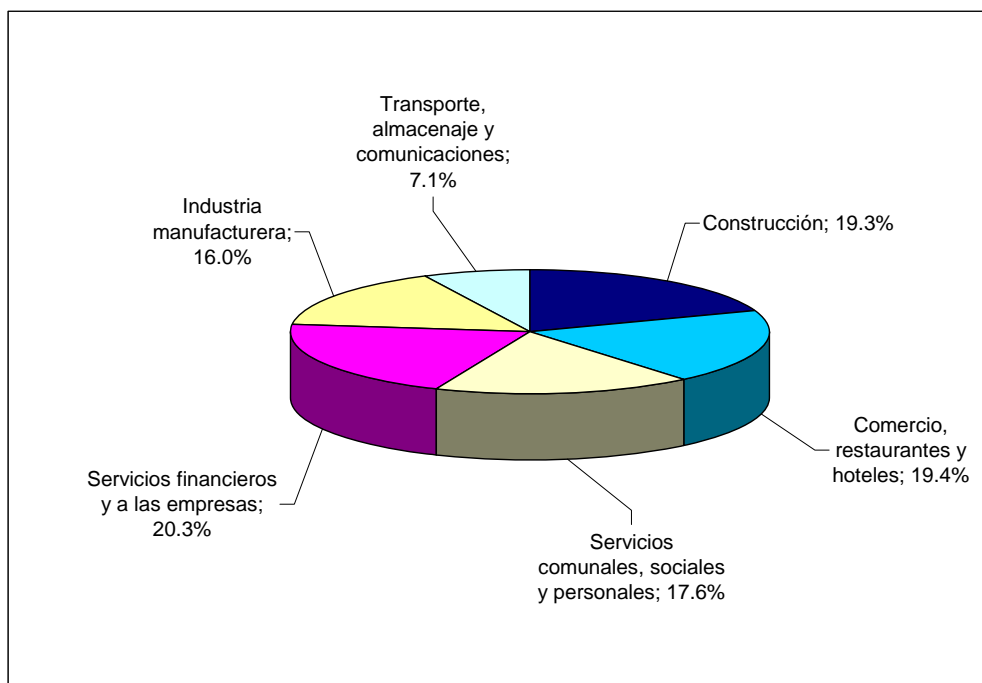
COMPOSICION DE LAS ALTAS SEGUN SEXO Y CONTRATO – II TRIMESTRE DE 2008



Incorporaciones: rama de actividad y calificación de la tarea según sexo

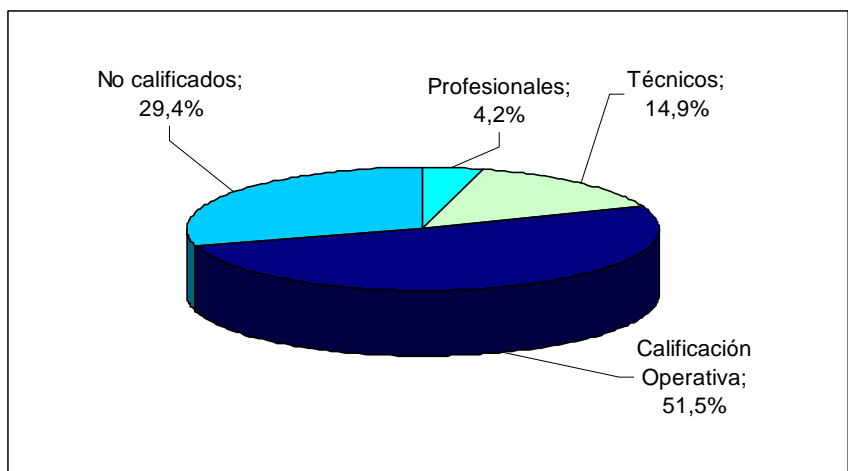
Durante el segundo trimestre de 2008 el 16% de las incorporaciones corresponden a la *Industria Manufacturera*, el 19,3% a la *Construcción*, el 19,4% a *Comercio, restaurantes y hoteles*, el 20,3% a *Servicios financieros y a las empresas*, el 17,6% a los *Servicios comunales y sociales* y el 7,1% restante a *Transporte almacenaje y telecomunicaciones*.

COMPOSICION DE LAS ALTAS POR RAMA DE ACTIVIDAD – II TRIMESTRE DE 2008



Durante el segundo trimestre de 2008 el 51,5% de las incorporaciones fueron en puestos de trabajo que requieren *calificación operativa*, el 29,4% corresponde a puestos de trabajo *sin calificación*, el 14,9% a puestos *técnicos* y el 4,2% de las incorporaciones restantes corresponden a puestos *profesionales*.

COMPOSICION DE LAS ALTAS SEGUN CALIFICACION DE LA TAREA – II TRIMESTRE DE 2008



Entre las altas masculinas del segundo trimestre de 2008, los *profesionales* fueron el 4,3%, los *técnicos* el 13,2%, las de *calificación operativa* el 50,6% y las *sin calificación* el 38,1%. Entre las altas femeninas el 3,9% de las mismas corresponde a *profesionales*, el 18,1% a *técnicos*, el 53,5% a *calificación operativa* y el 24,5% a incorporaciones para puestos *sin calificación*.

COMPOSICION DE LAS ALTAS SEGUN SEXO Y CALIFICACION - II TRIMESTRE DE 2008

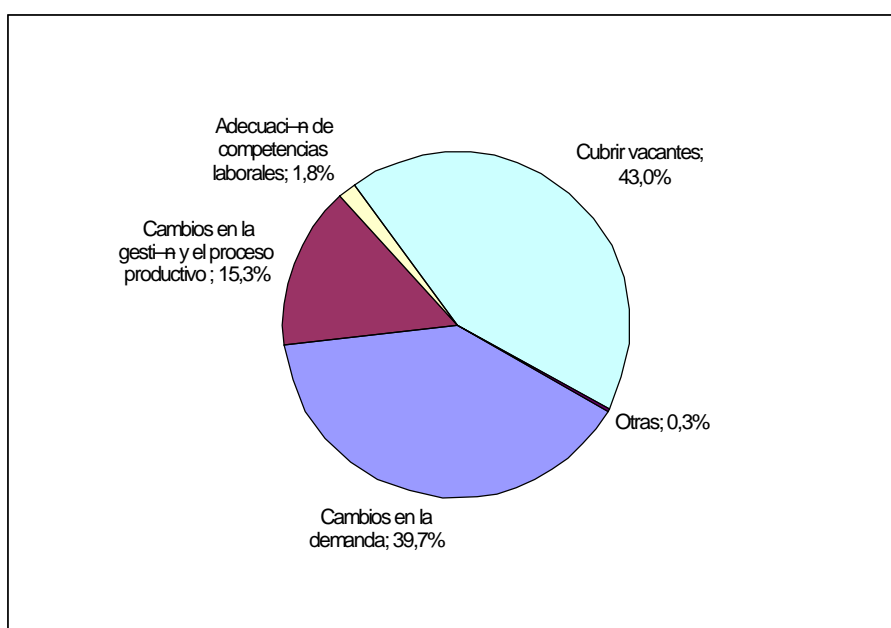


Razones del movimiento de personal

Incorporaciones de personal

Durante el II trimestre de 2008, en promedio, el 39,7% de las incorporaciones de personal se debieron al *aumento de la demanda, apertura de nuevos negocios u obras y apertura de temporada*. El 43% a la necesidad de *cubrir vacantes*; un 15,3% a *cambios en la gestión y el proceso productivo* (incluye la *incorporación de maquinaria*); un 1,8% a la *adecuación de competencias laborales* y un 0,3% a *otras razones*.

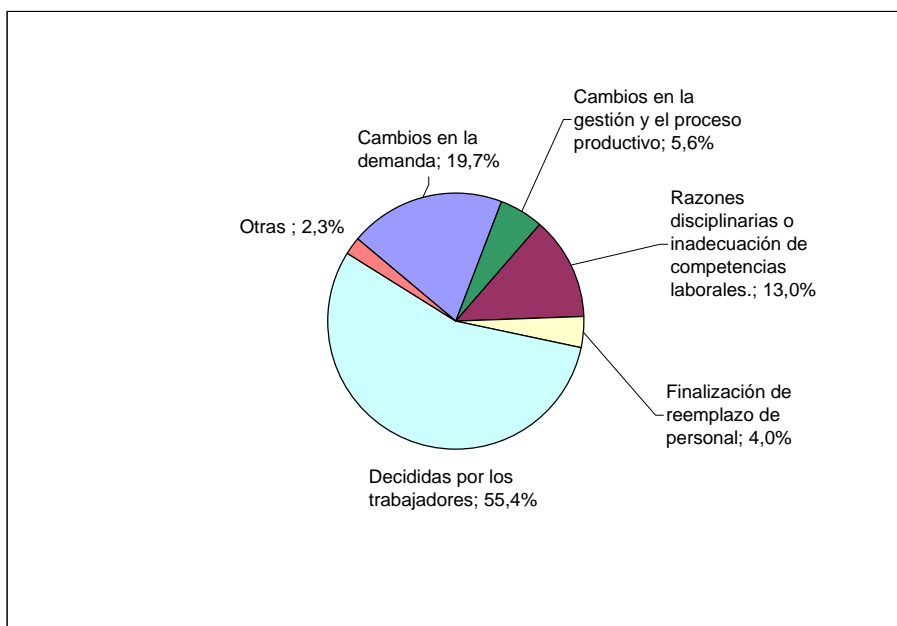
RAZONES DE LAS INCORPORACIONES DE PERSONAL. II TRIMESTRE DE 2008



Desvinculaciones de personal

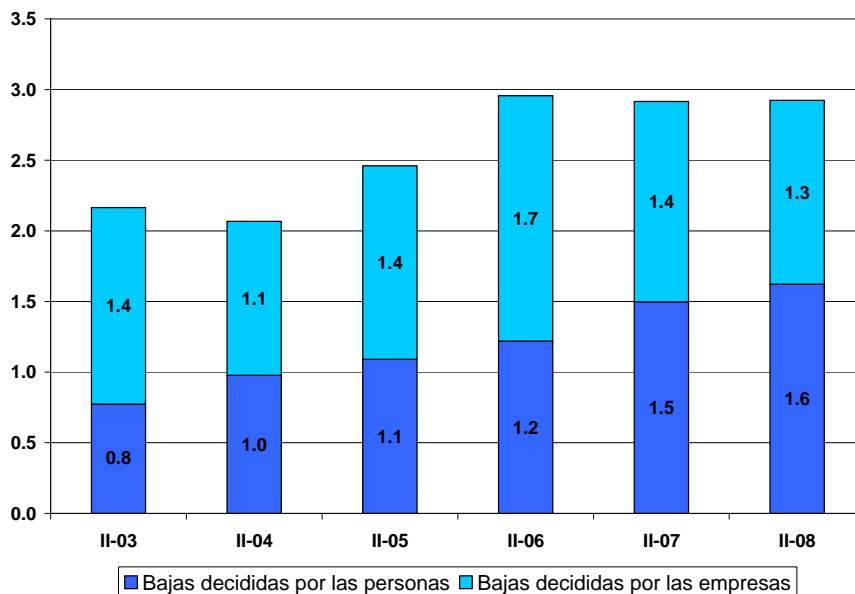
En el caso de las bajas de personal, se observa que en el II trimestre de 2008, en promedio, el 55,4% fueron *decididas por los trabajadores*. Luego, el 19,7% de las desvinculaciones de personal se debieron a la *disminución de la demanda y al cierre de negocios u obras* (incluye el *cierre de temporada*). El 13% a *razones disciplinarias e inadecuación de competencias laborales*, un 5,6% a *cambios en la gestión y en el proceso productivo*, el 4,0% *finalización de reemplazos de personal* y, por último, un 2,3% a *otras razones*.

RAZONES DE LAS DESVINCULACIONES DE PERSONAL. II TRIMESTRE DE 2008



Al analizar las desvinculaciones de personal y comparando los mismos trimestres de años anteriores se observa el aumento de las bajas decididas por lo propios trabajadores y la disminución de las decididas por las empresas. Considerando este resultado, una interpretación factible del aumento de las desvinculaciones es que, en un contexto de expansión de la ocupación como el actual, los trabajadores cambian sus puestos por otros que ofrecen mejores condiciones laborales.

EVOLUCION DE LA TASA DE SALIDA SEGÚN MOTIVO . II TRIMESTRE 2002 - 2008



Expectativas de las empresas

La pregunta sobre las expectativas de las empresas respecto a sus dotaciones permite contar con un indicador de la evolución futura del empleo. Este indicador se ha visto confirmado en la serie histórica. Así, cuando las expectativas mejoran éstas se ven reflejadas en las variaciones posteriores del empleo.

Durante el segundo trimestre de 2008 el 98,6% de las empresas contestó que espera aumentar o mantener estables sus dotaciones para los siguientes tres meses. Asimismo, son más las empresas que esperan realizar nuevas incorporaciones que las que esperan realizar desvinculaciones en el siguiente trimestre. Esto se verifica en las empresas de todos los tamaños y de todas las ramas de actividad. De acuerdo a lo manifestado por las empresas el empleo seguiría creciendo en el próximo trimestre.

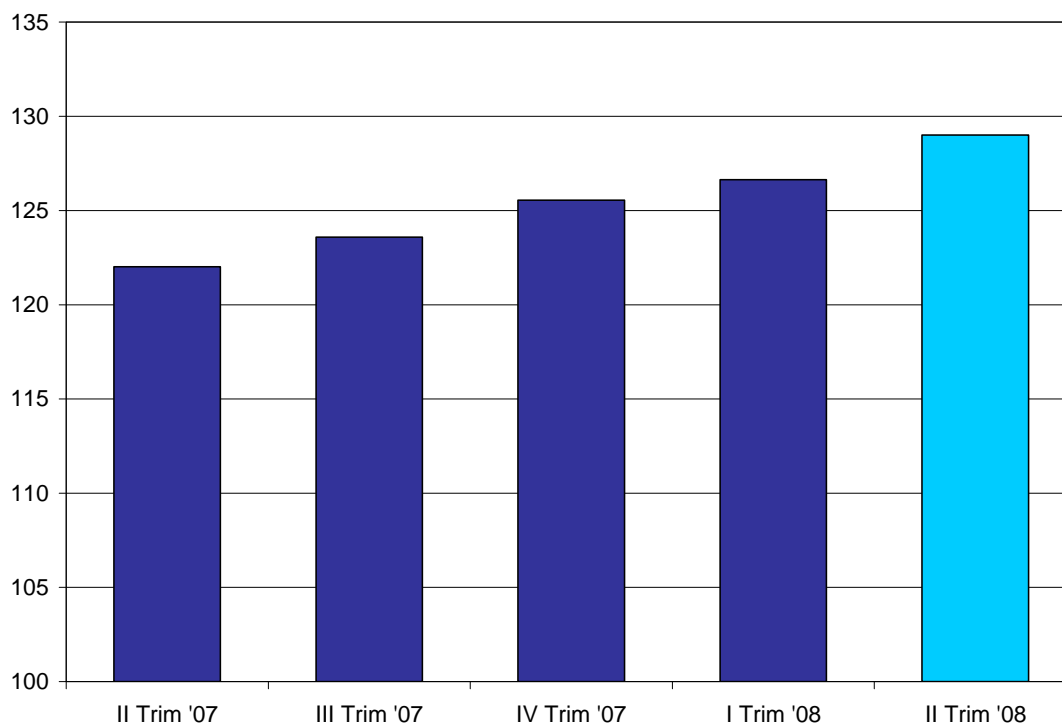
El empleo en los aglomerados

GRAN BUENOS AIRES

En el Gran Buenos Aires el empleo creció un 1,9% en el II trimestre de 2008 respecto del trimestre anterior. Con relación al II trimestre de 2007, aumentó un 5,7%.

- La *industria manufacturera* creció un 1,2% en el II trimestre de 2008. Respecto del mismo trimestre de 2007 presenta una variación positiva del 5,6%.
- La *construcción* registra un aumento de 4,7% en el II trimestre de 2008. Comparado con el II trimestre de 2007, este sector creció un 1,6%.
- El sector *comercio y servicios* aumentó un 1,8% en el II trimestre de 2008. Respecto de igual trimestre del año anterior presenta un crecimiento del 6,2%.

EVOLUCION DEL NIVEL DE EMPLEO - GRAN BUENOS AIRES (BASE 100=AGO '01)

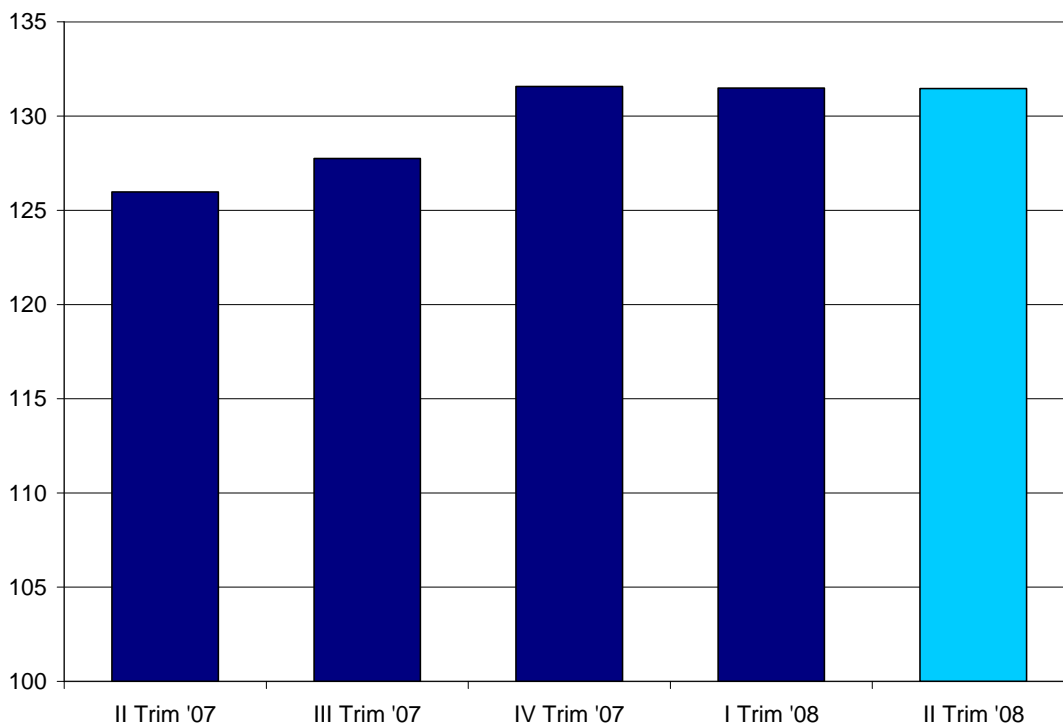


GRAN CORDOBA

En el Gran Córdoba el empleo se presenta estable en el II trimestre de 2008 respecto del I trimestre. Comparado con el II trimestre de 2007, el empleo creció 4,4%.

- La *industria manufacturera* aumentó 1,1% en el II trimestre de 2008. Respecto del segundo trimestre de 2007 creció 7,5%.
- La *construcción* presenta un aumento de 3,1% durante el II trimestre de 2008. Respecto de igual trimestre del año anterior el empleo presenta un crecimiento del 4,2%.
- El sector *comercio y servicios* registra una disminución de 1,1% en el II trimestre de 2008. Comparado con el mismo trimestre del año anterior se observa un crecimiento de 3,1%.

EVOLUCION DEL NIVEL DE EMPLEO - GRAN CORDOBA (BASE 100=AGO '01)

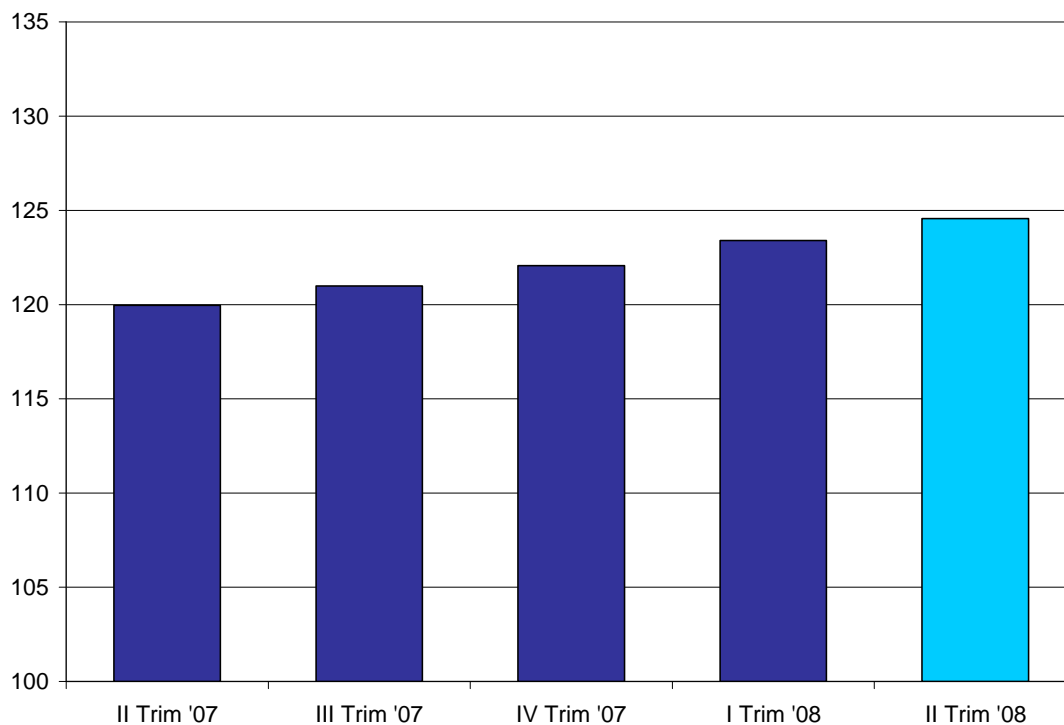


GRAN ROSARIO

En el Gran Rosario el empleo aumentó 0,9% en el II trimestre de 2008 respecto del I trimestre de 2008. En relación al II trimestre de 2007, presenta un crecimiento del 3,8%.

- La *industria manufacturera* disminuyó 1,6% durante el II trimestre de 2008. Comparado con el mismo trimestre del año anterior, presenta un crecimiento de 3,7%.
- La *construcción* disminuyó 1,4% en el II trimestre de 2008. Respecto del mismo trimestre de 2007, este sector registra una disminución del nivel de empleo del 8,3%.
- El sector *comercio y servicios* creció 2,5% en el segundo trimestre de 2008. Con relación al II trimestre de 2007 este sector aumentó un 7,0%.

EVOLUCION DEL NIVEL DE EMPLEO - GRAN ROSARIO (BASE 100=AGO '01)

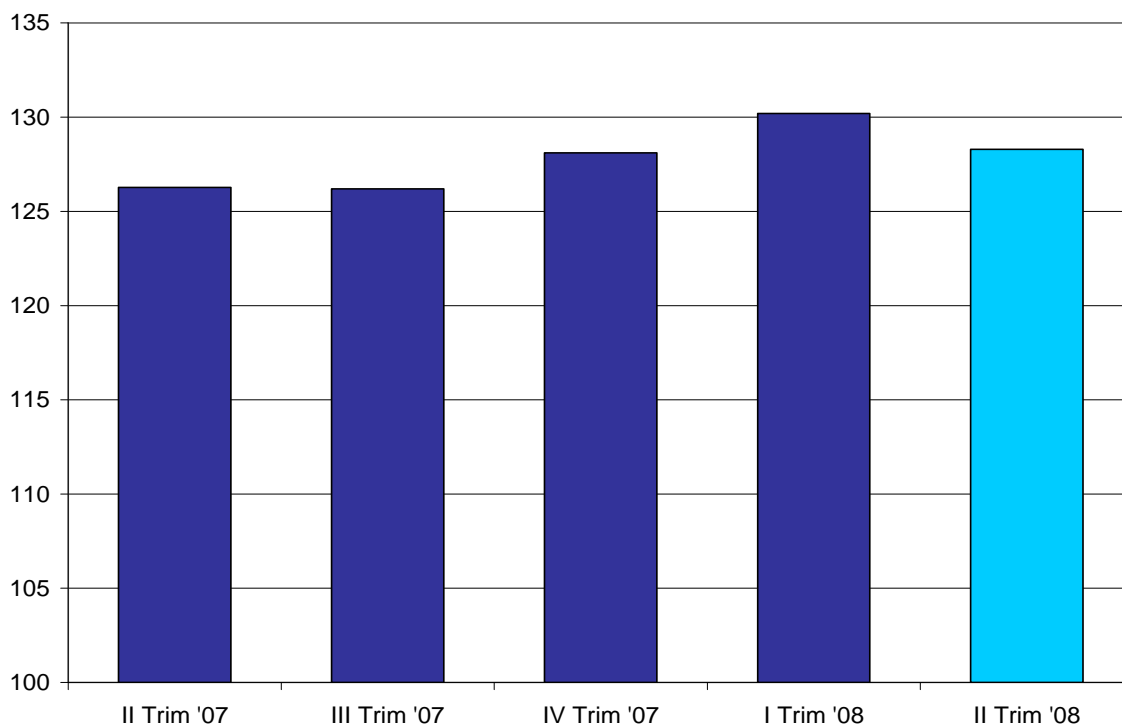


GRAN MENDOZA

En el Gran Mendoza el nivel de empleo presenta una disminución de 1,5% en el II trimestre de 2008 respecto del I trimestre del mismo año. Comparado con el II trimestre de 2007, el empleo presenta un crecimiento del 1,6%.

- La *industria manufacturera* disminuyó un 4,2% durante el II trimestre de 2008. Comparado con el mismo trimestre de 2007 este sector disminuyó en un 4,1%.
- La *construcción* disminuyó 2,2% en el II trimestre de 2008. La variación interanual (II trim. '08/II trim. '07) presenta un crecimiento del 11,9%.
- El sector *comercio y servicios* muestra una variación negativa del 0,6% en el II trimestre de 2008. Respecto del II trimestre de 2007 el nivel de empleo aumentó un 1,8%.

EVOLUCION DEL NIVEL DE EMPLEO - GRAN MENDOZA (BASE 100=AGO '01)



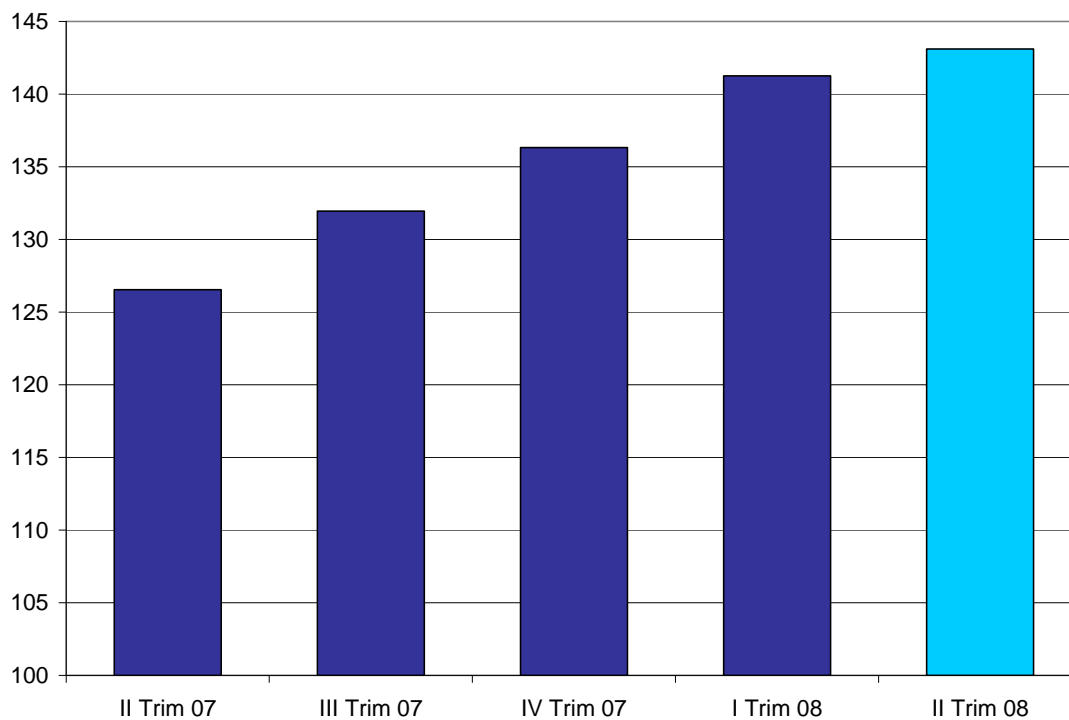
Ficha técnica: los resultados corresponden a un promedio de 1.370 empresas encuestadas mensualmente distribuidas de la siguiente manera: 766 en el Gran Buenos Aires, 209 en el Gran Córdoba, 202 en el Gran Rosario y 193 en el Gran Mendoza.

GRAN TUCUMAN

En el Gran Tucumán el nivel de empleo aumentó un 1,3% respecto del I trimestre de 2008. Comparado con el II trimestre de 2007, el empleo creció el 13,1%.

- La *industria manufacturera* presenta un descenso del 0,5% durante el II trimestre de 2008. La variación interanual (II trim. '08/ II trim. '07) es del 7,8%.
- La *construcción* aumentó 2,7% en el II trimestre de 2008. En términos anuales presenta una variación positiva del 53,2%.
- El sector *comercio y servicios* creció un 1,7% respecto del I trimestre de 2008. Comparado con el II trimestre de 2007 presenta un 8,7% más de empleo.

EVOLUCION DEL NIVEL DE EMPLEO - GRAN TUCUMAN (BASE 100=DIC '04)



Ficha técnica: los resultados corresponden a un promedio de 223 empresas del Gran Tucumán encuestadas mensualmente.