



TOTAL DE AGLOMERADOS RELEVADOS - VARIACIONES

Trimestral II-10 / I-10 + 1,0 %
Anual II-10 / II-09 + 2,4 %

GBA

Trimestral II-10 / I-10 + 1,1 %
Anual II-10 / II-09 + 2,2 %

MZA

Trimestral II-10 / I-10 - 1,5 %
Anual II-10 / II-09 + 0,2 %

CBA

Trimestral II-10 / I-10 + 1,6 %
Anual II-10 / II-09 + 6,4 %

ROS

Trimestral II-10 / I-10 + 0,8 %
Anual II-10 / II-09 + 2,5 %

1. Introducción

En este informe se presentan los resultados de la Encuesta de Indicadores Laborales (EIL)¹, los cuales describen la evolución del empleo registrado del sector privado durante el segundo trimestre de 2010, en los cuatro principales centros urbanos del país.

En primer lugar, se realiza una descripción de la evolución del empleo en el total de aglomerados relevados y en cada uno de ellos. Luego se analizan las características de la evolución del empleo según rama de actividad, tamaño de empresa, modalidad contractual, y calificación de la tarea. Se desarrollan asimismo las particularidades de la demanda laboral en el trimestre y las expectativas de los empleadores. En el anexo, se agrega información estadística.

2. Evolución del empleo en el total de los aglomerados relevados

En el segundo trimestre de 2010, el nivel de empleo registrado del sector privado en los principales centros urbanos del país creció en términos netos. El incremento ascendió a 1% en relación al trimestre anterior².

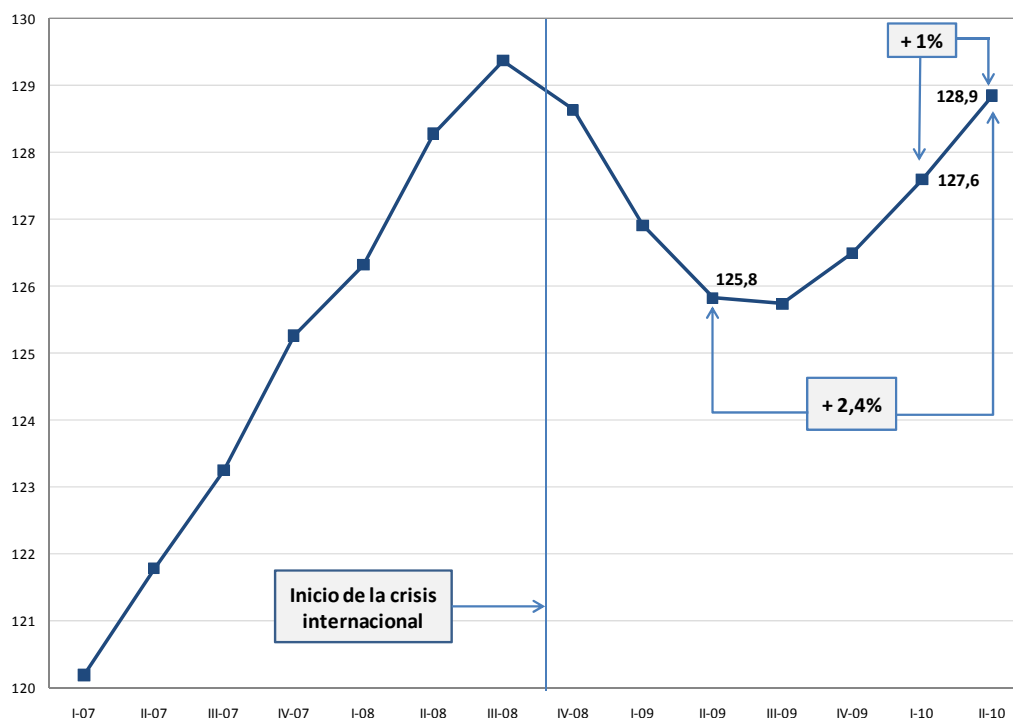
Cabe destacar que este es el tercer trimestre consecutivo que registra una evolución positiva, después de la tendencia contractiva que se verificó desde fines de 2008 hasta el tercer trimestre de 2009, período durante el cual la crisis financiera internacional

¹ Ficha técnica EIL – II Trimestre 2010: los resultados corresponden a un promedio de 1.530 empresas privadas del sector formal de 10 y más trabajadores, de todas las ramas de actividad exceptuando las primarias, encuestadas mensualmente. La distribución promedio por aglomerados es de la siguiente manera: 858 en el Gran Buenos Aires, 227 en el Gran Córdoba, 221 en el Gran Rosario y 224 en el Gran Mendoza.

² De acuerdo a los análisis de sensibilidad realizados, la serie de variación neta trimestral del empleo relevada por la EIL no presenta estacionalidad a lo largo de todo el año.

empezó a impactar sobre la economía nacional.

Gráfico 1 | Evolución del nivel de empleo registrado del sector privado. Total de aglomerados relevados.



Fuente: MTEySS – SSPTyEL, en base a EIL.

La creación de empleo formal en los últimos tres trimestres ha permitido recuperar casi la totalidad de los puestos de trabajo perdidos a raíz de la crisis internacional. En efecto, al observar el nivel que había en el mes de junio de 2010 (último dato disponible) versus el registrado en septiembre de 2008 (mes anterior al impacto del crack financiero a nivel global), se destaca que la cantidad de puestos de trabajo en los principales centros urbanos del país está sólo un 0,2% por debajo a la de aquel momento, y que la recuperación ya alcanza al 95% del empleo.

El crecimiento del empleo registrado, entre el segundo y tercer trimestre de 2010, se reprodujo en mayor o menor medida en tres de los principales aglomerados urbanos bajo estudio: Gran Buenos Aires 1,1%, Gran Córdoba 1,6% y Gran Rosario 0,8%. En Gran Mendoza se registra la excepción: el empleo disminuyó 1,5% en el mismo período.

Un aspecto importante a destacar es que el crecimiento neto del empleo registrado en los tres últimos trimestres es el resultado del aumento sostenido de las incorporaciones de personal que realizan las empresas privadas. Se observa que la tasa de entrada en el segundo trimestre alcanza al 3,0%, 0,8 puntos porcentuales más

elevada que la observada en el mismo período de 2009 (la tasa en aquel entonces alcanzó al 2,2%).

Por su parte, las desvinculaciones de personal también aumentaron a partir del último trimestre de 2009, pero en este caso se destaca una leve disminución en el segundo trimestre de 2010 con respecto al trimestre anterior.

Por su parte, con respecto a la evolución interanual del empleo es relevante mencionar que vuelve a observarse en el segundo trimestre de 2010 una variación positiva, confirmando la tendencia iniciada en los primeros meses del año. Así, entre el segundo trimestre de 2009 y el mismo trimestre de 2010, el empleo asalariado registrado del sector privado aumentó 2,4%.

Analizando la variación interanual del empleo registrado según aglomerado, se observa que por primera vez desde el segundo trimestre de 2008 en el conjunto de los principales centros urbanos se verifica un comportamiento expansivo del nivel de asalariados con respecto a los registrados un año atrás: Gran Buenos Aires 2,2%; Gran Córdoba 6,4%; Gran Rosario 2,5% y Gran Mendoza 0,2%.

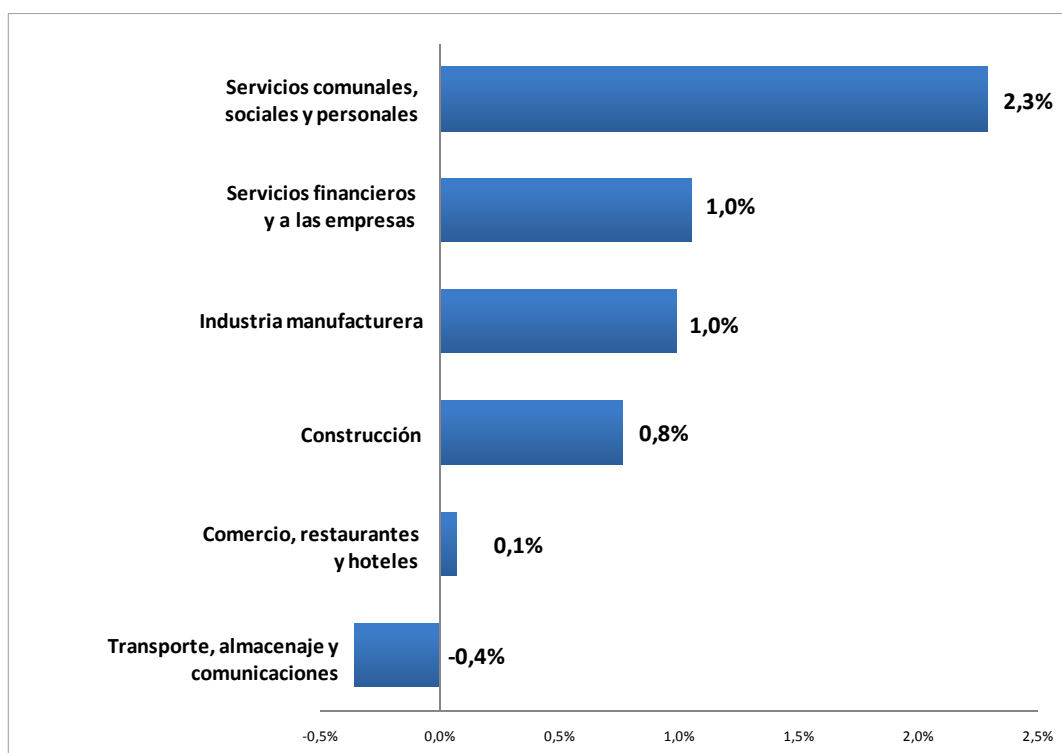
3. Evolución del empleo según rama de actividad

En concordancia con lo observado en el nivel general, la mayoría de las ramas de actividad mostraron en el segundo trimestre del año un crecimiento intertrimestral en sus niveles de empleo.

Se destaca el crecimiento en el sector de servicios sociales, comunales y personales (2,3%); el cual, salvo en el primer trimestre de 2009, nunca dejó de crecer. Asimismo sobresale el comportamiento del empleo en la industria (1%), que se expandió por cuarto trimestre consecutivo. Por su parte, la construcción registra incremento en la cantidad de puestos de trabajo desde fines de 2009, aumentando un 0,8% la cantidad de asalariados en el trimestre bajo análisis. Los servicios financieros y a las empresas, al igual que en el trimestre anterior, presentaron una variación positiva del empleo (1%).

El único sector que registró contracción de empleo fue transporte, almacenaje y comunicaciones (0,4%).

Gráfico 2 | Variación trimestral del empleo según rama de actividad. Total aglomerados relevados. II Trimestre 2010.



Fuente: SSPTyEL – DGEyEL, en base a EIL.

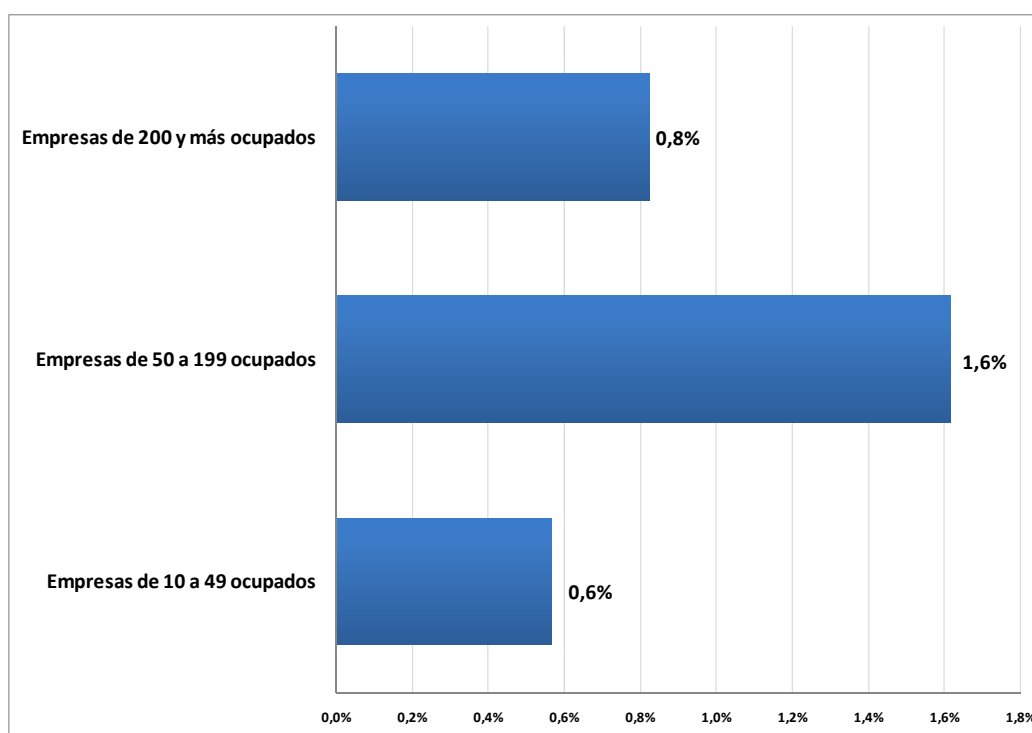
En términos interanuales, todos los sectores de actividad presentaron un aumento en la cantidad de puestos de trabajo, con excepción del transporte almacenaje y comunicaciones, única rama que aún registra contracción del empleo (-0,8%); aunque en este trimestre la reducción es menor a la verificada en el primer trimestre de 2010.

En efecto, la construcción tuvo una expansión interanual del 4%, dato que debe destacarse teniendo en cuenta que no registraba variaciones positivas desde el tercer trimestre de 2008. A su vez, la industria volvió a contabilizar aumento del empleo por segundo trimestre consecutivo (3,1%). Por su parte, mantuvieron el crecimiento los servicios comunales, sociales y personales (4,3%), sector que –pese a la etapa contractiva- nunca presentó disminución en la comparación interanual. Por último, los servicios financieros y a las empresas registraron una evolución positiva de 2,1%, luego de cuatro trimestres de variaciones interanuales negativas.

4. Evolución del empleo según tamaño de empresa

En el segundo trimestre de 2010, al igual que en los dos trimestres anteriores, se verificó un incremento de puestos de trabajo en todos los tamaños de empresa. Este comportamiento se verificó con mayor intensidad en las firmas medianas, que se incrementaron un 1,6% con respecto al trimestre anterior. Por su parte, el empleo en las empresas pequeñas aumento un 0,6% y en las que ocupan a 200 y más trabajadores un 0,8%; en ambos casos estos incrementos fueron mayores a los registrados en el primer trimestre del año.

Gráfico 3 | Variación trimestral del empleo según tamaño de empresa. Total aglomerados relevados. II Trimestre 2010.



Fuente: SSPTyEL – DGEyEL, en base a EIL.

Con respecto a la variación interanual del empleo según tamaño, se destaca que las empresas pequeñas registran un crecimiento del empleo luego de cuatro trimestres consecutivos de variaciones negativas. La expansión de los asalariados se profundiza en las empresas medianas y grandes (4,7% y 1,6% respectivamente), con respecto a los niveles positivos interanuales que ya habían presentado en el trimestre anterior.

5. Empleo según tipo de contrato

En el segundo trimestre de 2010, el empleo bajo contrato por tiempo indeterminado registró, al igual que en el trimestre anterior, un incremento neto del 0,6%. Se sostiene de esta manera la variación positiva intertrimestral que se registra desde fines de 2009. Este comportamiento resulta significativo dado que, dentro del sector privado formal, este grupo de trabajadores es el más numeroso (representa algo más del 95% del empleo) y este tipo de contratación es la que asegura mayores condiciones de estabilidad para los asalariados.

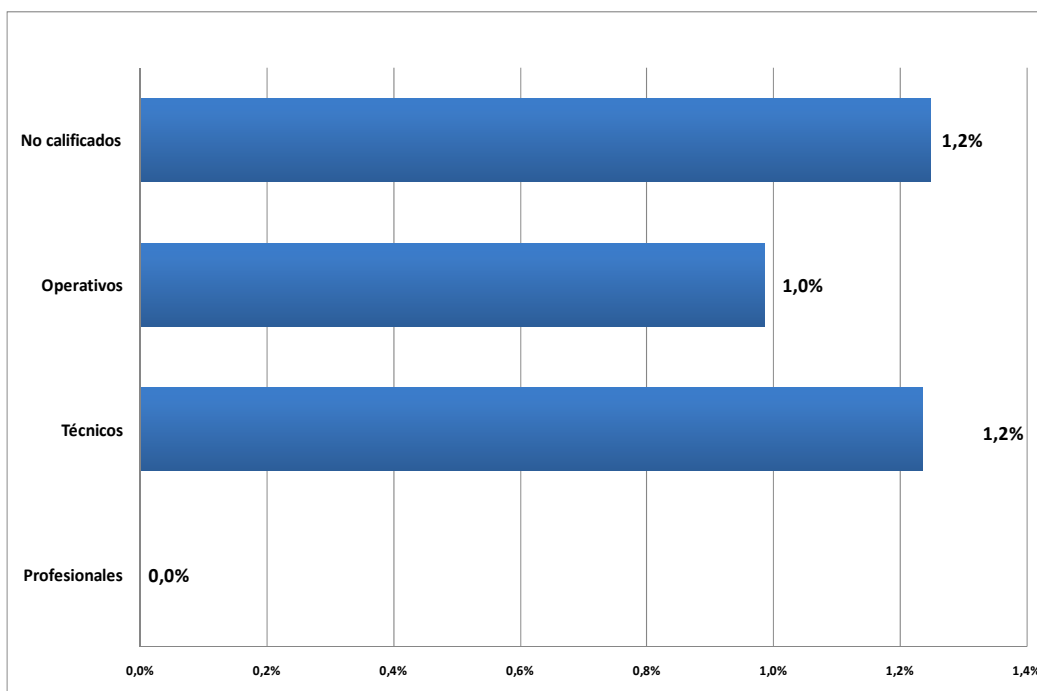
Con respecto a los trabajadores con contrato por tiempo determinado y al personal de agencias, que en conjunto agrupan a menos del 5% del empleo del sector privado registrado, se observaron también variaciones positivas en el trimestre: 11,9% y 3,4% respectivamente.

6. Empleo según calificación de la tarea

La evolución del empleo considerando la calificación de los puestos de trabajo registró en el segundo trimestre de 2010 un incremento neto en las posiciones menos calificadas y en los puestos de calificación técnica. En el caso de los profesionales se mantuvieron sin variación.

Los puestos de índole operativa, que representan alrededor del 50% del empleo, mostraron, una variación intertrimestral positiva del 1%. Cabe destacar que este comportamiento expansivo se verifica desde el 4° trimestre de 2009. El crecimiento en el trimestre bajo análisis estuvo impulsado básicamente por el aumento de los puestos de trabajo en la industria; en los servicios financieros y a las empresas; y en los servicios sociales.

En cuanto a las tareas no calificadas, que representan aproximadamente una quinta parte del total del empleo, se registró por tercer trimestre consecutivo una variación positiva en la cantidad neta de puestos registrados; en este caso ascendió al 1,2%. La expansión estuvo impulsada fundamentalmente por la mayor cantidad de asalariados empleados en la construcción, la industria y en los servicios financieros y a las empresas.

Gráfico 4 | Variación del empleo según calificación de la tarea. Total aglomerados relevados. II Trimestre 2010.

Fuente: SSPTyEL – DGEyEL, en base a EIL.

Por su parte, el empleo de calificación técnica se incrementó un 1,2% con respecto al trimestre anterior.

En la comparación interanual se observa que por primera vez desde el impacto de la crisis internacional, todos los niveles de calificación de la tarea tuvieron un incremento neto de trabajadores registrados en el segundo trimestre de 2010 y que el crecimiento fue más mayor en las posiciones menos calificadas, las que a su vez, fueron los estratos ocupacionales más afectados durante la fase contractiva.

En efecto, en el segundo trimestre de 2010, se relevaron 3% más de trabajadores no calificados de los que había un año atrás; 2,2% más de asalariados operativos; 1,9% más de personal técnico y 0,2% más de empleados que se desempeñan en puestos de índole profesional.

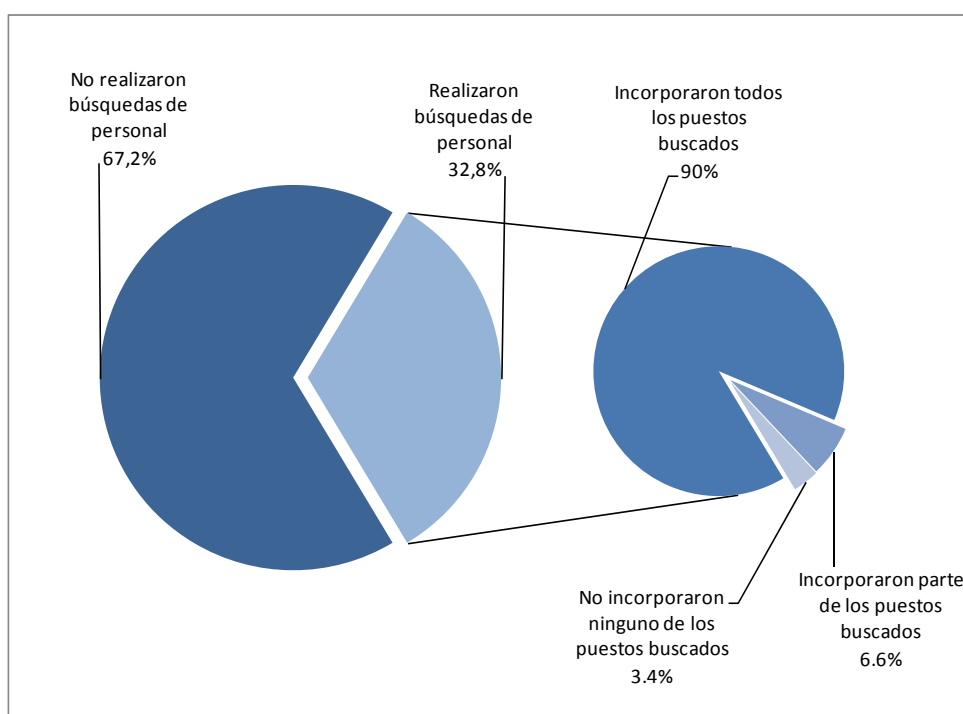
7. Demanda laboral

En el segundo trimestre de 2010, el 32,8% de las empresas buscó personal. Esta proporción es mayor a la registrada en el primer trimestre de 2010, que a su vez había superado el registro del trimestre anterior. El promedio de empresas que buscaron personal durante la fase contractiva en materia de empleo a raíz de la crisis internacional fue del 27%.

Se confirma de esta manera la tendencia hacia un mayor dinamismo en materia de búsqueda activa de nuevos trabajadores por parte de las empresas privadas.

Respecto de las firmas que demandaron personal, la gran mayoría (el 90%) logró cubrir la totalidad de los puestos vacantes. El 6,6% cubrió parte de las posiciones buscadas y sólo una pequeña proporción (3,4%) no logró cubrir ninguno de los puestos demandados.

Gráfico 5 | Empresas según búsquedas de personal – II Trimestre 2010. Total de aglomerados relevados



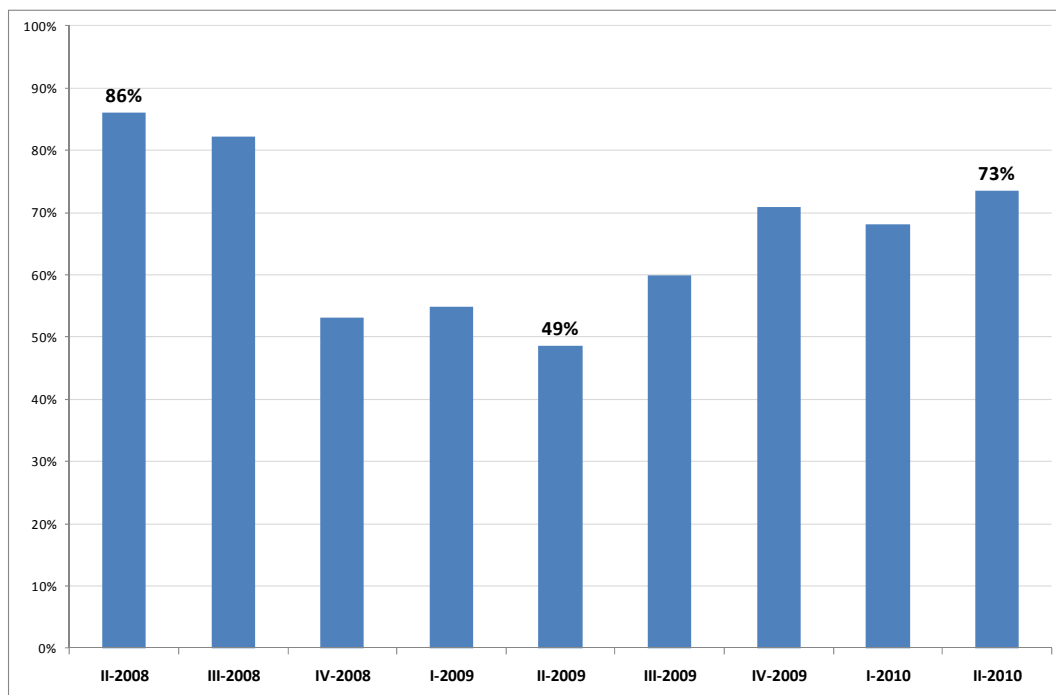
Fuente: SSPTyEL – DGEyEL, en base a EIL

8. Expectativas de las empresas

De manera consistente con el sostenido crecimiento de la cantidad de puestos de trabajo registrados en el sector privado que se ha verificado en los últimos trimestres, las expectativas de los empleadores sobre la evolución futura del nivel de empleo, también fueron mejorando.

En efecto, a partir del tercer trimestre de 2009 se observa un cambio positivo en la opinión de los empresarios verificándose en el segundo trimestre 2010 que el 73% de los empleadores que proyecta movimientos de personal para los tres meses siguientes, opina que la dotación aumentará en términos netos.

Gráfico 6 | Proporción de empresas que espera aumentar la dotación de trabajadores en los tres meses siguientes³. Total de aglomerados relevados.

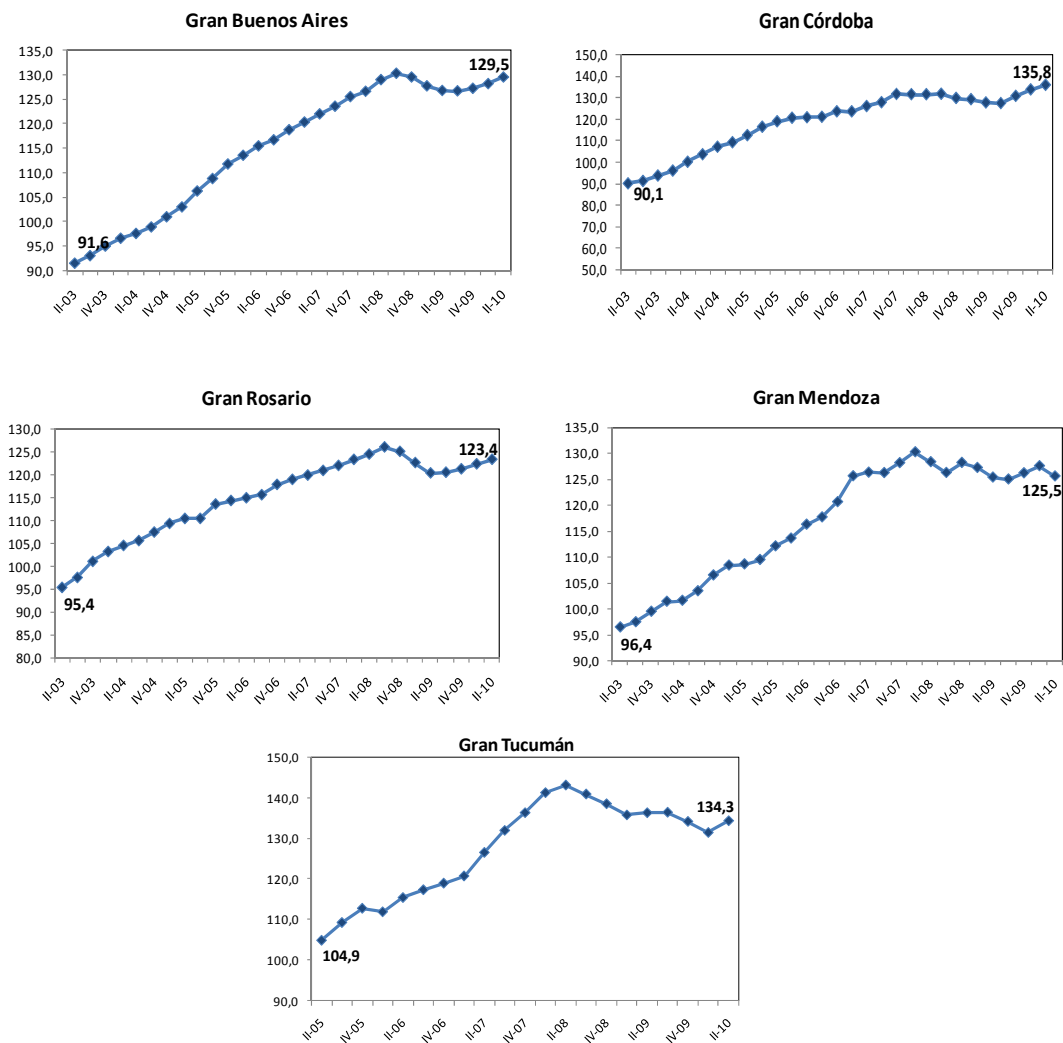


Fuente: SSPTyEL - DGEyEL - Encuesta de Indicadores Laborales (EIL)

³ La proporción de empresas que espera aumentar la dotación de trabajadores en términos netos en los tres meses siguientes se calcula sobre el total de empresas que proyecta movimientos de personal para el mismo período.

9. Anexo estadístico

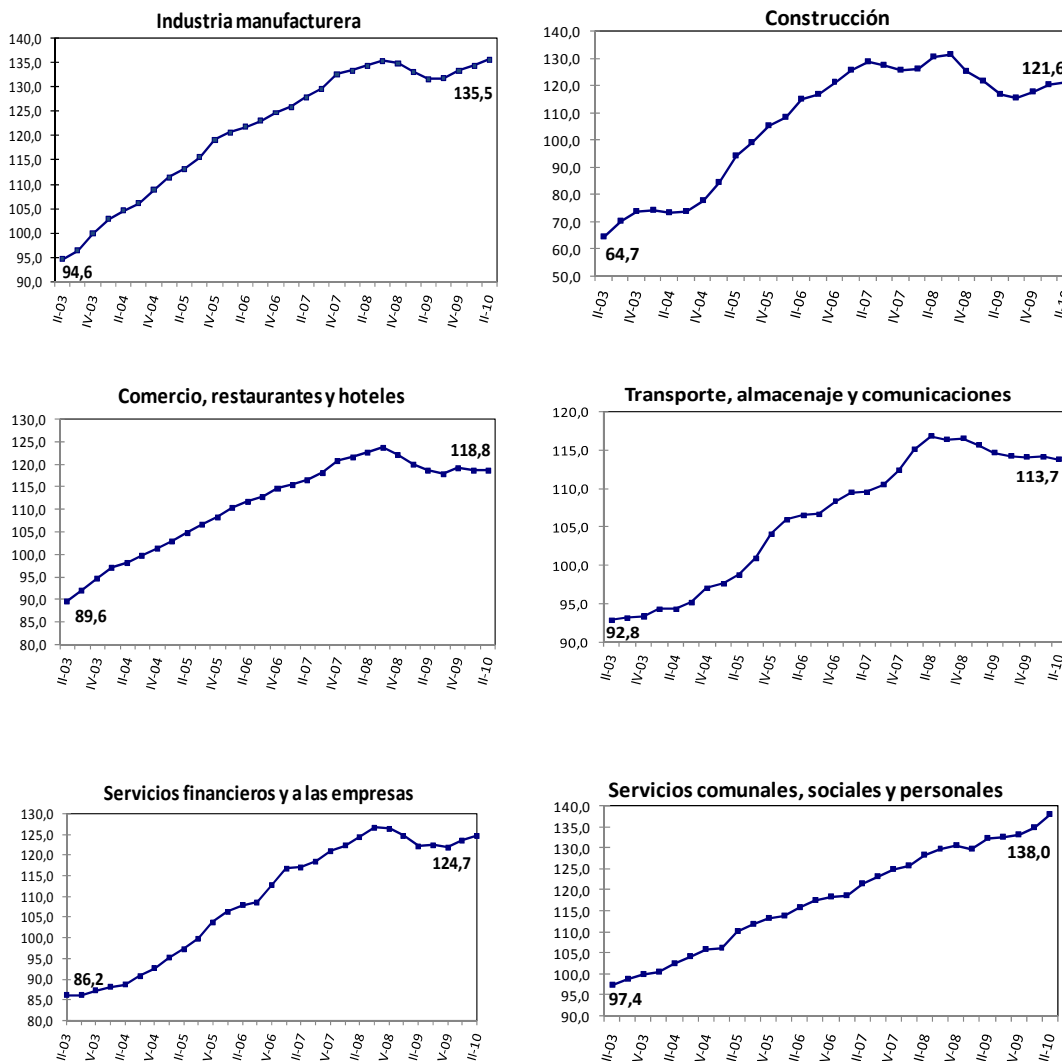
Gráfico A| Evolución del nivel del empleo por aglomerado⁴.



Fuente: SSPTyEL – DGEyEL, en base a EIL.

⁴ En el caso de Gran Tucumán, los resultados corresponden a un promedio de 215 empresas encuestadas mensualmente. Estos resultados no se incorporan al nivel de empleo total de los aglomerados relevados, debido a que hace poco tiempo que se aplica la EIL.

Gráfico B | Evolución del nivel del empleo según rama de actividad. Total aglomerados relevados (base 100= agosto-01)



Fuente: SSPTyEL – DGEyEL, en base a EIL.