



<b>TOTAL DE AGLOMERADOS RELEVADOS - VARIACIONES</b>	GBA	Trimestral IV-10 / III-10: 0,9 %		MZA	Trimestral IV-10 / III-10: 2,4 %	
		Anual	IV-10 / IV-09: 3,6%		Anual	IV-10 / IV-09: 2,2 %
Trimestral IV -10 / III-10: 1,0 % Anual IV-10 / IV-09: 3,7 %	CBA	Trimestral IV-10 / III-10: 0,2 %		ROS	Trimestral IV -10 / III-10: 1,6 %	
		Anual	IV-10 / IV-09: 3,9 %		Anual	IV-10 / IV-09: 4,9 %

## 1. Introducción

En este informe se presentan los resultados de la Encuesta de Indicadores Laborales (EIL)<sup>1</sup>, que describen la evolución del empleo registrado del sector privado durante el cuarto trimestre de 2010, en los cuatro principales centros urbanos del país.

En primer lugar, se realiza una descripción de la evolución del empleo en el total de aglomerados relevados y en cada uno de ellos. Luego se analizan las características de la evolución del empleo según rama de actividad, tamaño de empresa, modalidad contractual, y calificación de la tarea. Se desarrollan las particularidades de la demanda laboral durante el trimestre y las expectativas de los empleadores. En el anexo, se agrega información estadística.

## 2. Evolución del empleo en el total de los aglomerados relevados

En el cuarto trimestre de 2010, el nivel de empleo registrado del sector privado en los principales centros urbanos del país creció en términos netos. El incremento fue del 1% en relación al trimestre anterior<sup>2</sup>.

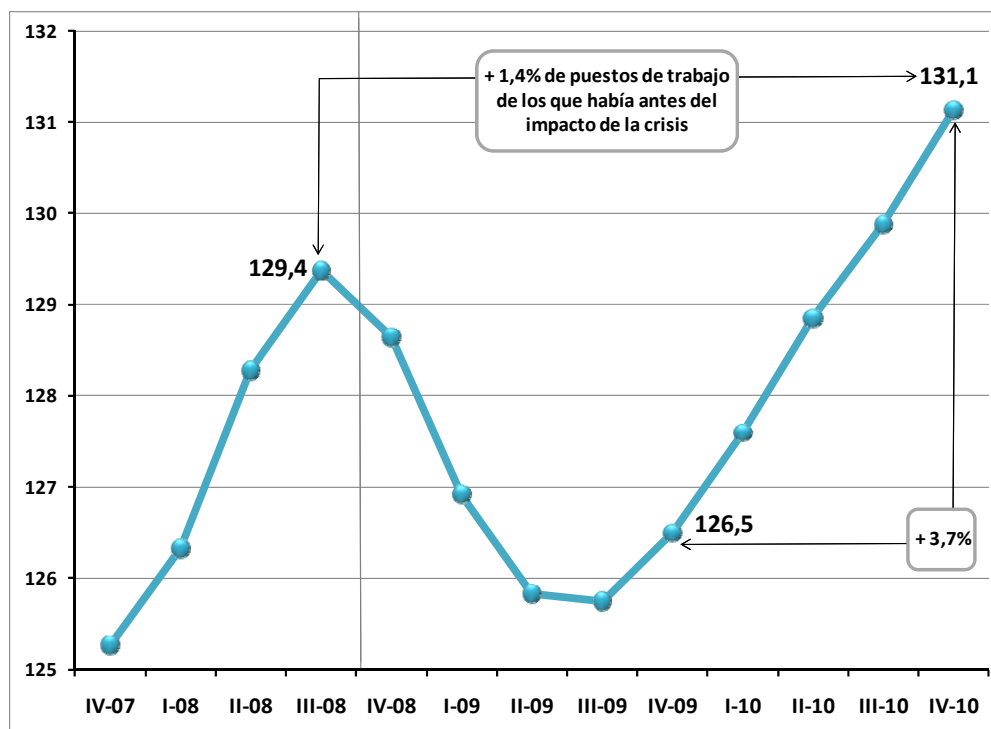
Cabe destacar que este es el quinto trimestre consecutivo con evolución positiva después de la tendencia contractiva que se verificó desde fines de 2008 hasta el

<sup>1</sup> Ficha técnica EIL –IV Trimestre 2010: los resultados corresponden a un promedio de 1464 empresas privadas del sector formal de 10 y más trabajadores, de todas las ramas de actividad exceptuando las primarias, encuestadas mensualmente. La distribución promedio por aglomerados es la siguiente: 809 en el Gran Buenos Aires, 226 en el Gran Córdoba, 218 en el Gran Rosario y 211 en el Gran Mendoza.

<sup>2</sup> De acuerdo a los análisis de sensibilidad realizados, la serie de variación neta trimestral del empleo relevada por la EIL no presenta estacionalidad a lo largo de todo el año.

tercer trimestre de 2009, período durante el cual la crisis financiera internacional impactó sobre la economía local.

**Gráfico 1 | Evolución del nivel de empleo registrado del sector privado. Total de aglomerados relevados.**



Fuente: MTEySS – SSPTyEL, en base a EIL.

Haciendo un balance desde el momento en que la recesión mundial irrumpió en nuestro país en octubre de 2008, se destaca que en poco más de dos años, no sólo se recuperaron los puestos registrados del sector privado perdidos, sino que en la actualidad el nivel de empleo en los principales centros urbanos del país supera en un 1,4% al que había antes del inicio de la crisis. Esta variación positiva confirma que se han vuelto a crear puestos de trabajo formales en el sector privado de forma consistente y sistemática.

Cabe destacar que el tiempo transcurrido para este logro, es mucho menor al que se insumió para recuperar el empleo formal perdido durante las crisis provocadas por el denominado “Efecto tequila” y por el quiebre del régimen de convertibilidad en 2001/02.

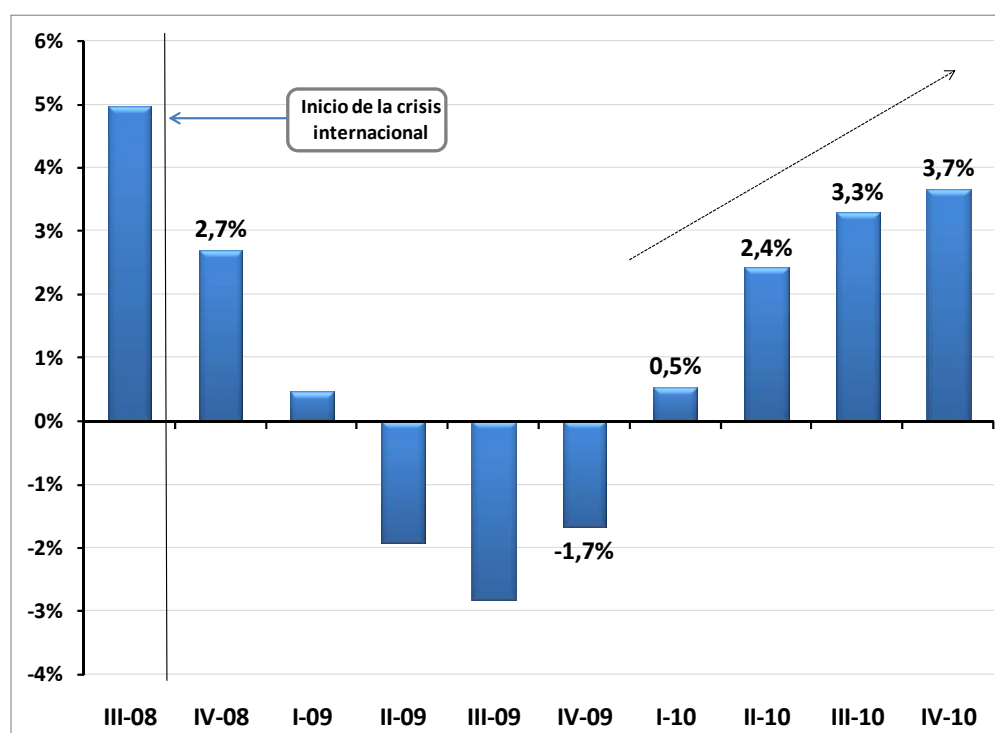
El incremento del empleo registrado entre el 3° y 4° trimestre de 2010, se reprodujo en todos los aglomerados urbanos bajo estudio: Gran Buenos Aires 0,9%, Gran Rosario 1,6%, Gran Córdoba 0,2% y Gran Mendoza 2,4%.

Analizando los flujos de empleo, la creación neta de puestos de trabajo observada en la actual fase, se produce en un contexto de crecimiento sostenido de las incorporaciones de personal que realizan las empresas. En efecto, la tasa de entrada (la relación entre las incorporaciones y la dotación inicial) en el cuarto trimestre 2010 alcanzó al 3%, es decir, un punto porcentual más alta que la registrada en el momento más profundo de la etapa contractiva (segundo trimestre de 2009). Este valor del último trimestre de 2010 comienza a asimilarse más a los que se verificaban antes del impacto de la crisis. El aumento de las incorporaciones es producto de la mayor contratación de personal asociado con la expansión del nivel de actividad de las empresas.

Por su parte, las desvinculaciones de personal han mantenido una relativa estabilidad en los últimos trimestres, registrando en este último período una proporción incluso algo inferior a los trimestres anteriores (2,3%).

Como resultado de la significativa generación de puestos de trabajo en los últimos meses, se consolida la tendencia positiva en la comparación anual. Así, se observa que la variación interanual del empleo se acelera a lo largo de todo el año 2010, alcanzando en el cuarto trimestre al 3,7%.

**Gráfico 2 | Variación interanual del empleo registrado del sector privado. Total de aglomerados relevados.**



Fuente MTEySS – SSPTyEL - DGEyEL en base a EIL

Analizando la variación interanual del empleo registrado según aglomerado, se observa que en el conjunto de los principales centros urbanos se verifica en el 4° trimestre un comportamiento expansivo: Gran Buenos Aires 3,6%; Gran Córdoba 3,9%; Gran Rosario 4,9% y Gran Mendoza 2,2%. El crecimiento del empleo en la comparación interanual, se registró a lo largo de los cuatro trimestres del año 2010 en todos los aglomerados, con excepción de los primeros tres meses del año cuando presentó una leve contracción en el Gran Rosario.

### 3. Evolución del empleo según rama de actividad

En concordancia con lo observado en el nivel general, la mayoría de las ramas de actividad mostraron en el cuarto trimestre del año un crecimiento intertrimestral en sus niveles de empleo.

Con respecto a la situación en comparación con lo que se registraba un año atrás, todas las ramas de actividad, con excepción de la construcción<sup>3</sup>, presentaron en el cuarto trimestre de 2010 aumento en la cantidad de puestos de trabajo.

El crecimiento del empleo en la comparación interanual estuvo impulsado especialmente por los servicios financieros y a las empresas (6,5%), los servicios comunales, sociales y personales (5%), transporte, almacenaje y comunicaciones (4,2%) y la industria manufacturera (3,9%) actividad que viene registrando aumento del empleo interanual a lo largo del todo el año 2010.

En este sentido, vale la pena destacar, que la **INDUSTRIA** es una de las actividades que más puestos de trabajo ha creado en comparación con los registrados en septiembre de 2008 antes del inicio de la crisis (+2,6%), y que también es donde el empleo más se ha expandido en esta última etapa de recuperación y crecimiento (+5,8%).

La evaluación de este comportamiento combinado con los resultados de otros indicadores del nivel de actividad sectorial, permite plantear la consolidación de una nueva fase de crecimiento del empleo industrial. Esto tiene una fuerte repercusión sobre el total de los puestos de trabajo registrados del sector privado, dado que representa casi un cuarto del empleo total.

Asimismo, la otra actividad que presentó en diciembre de 2010 una importante

---

<sup>3</sup> Aunque en los dos trimestres anteriores esta actividad había tenido una expansión importante.

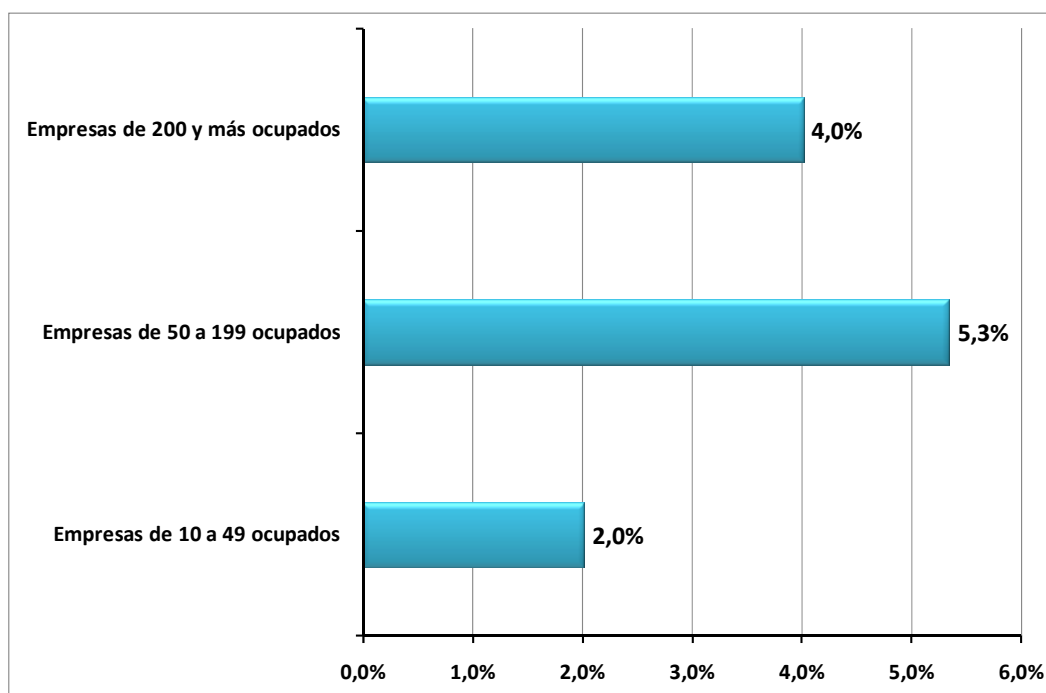
recuperación con relación a junio 2009 (antes del inicio de la fase de recuperación del empleo), son los servicios financieros y a las empresas (+6,5%). En este caso es importante destacar que fueron las posiciones de índole operativas y no calificadas las que traccionaron la expansión, creciendo en dicho período un 6,2% y un 14,3% respectivamente.

#### 4. Evolución del empleo según tamaño de empresa

En el cuarto trimestre de 2010, se verificó un incremento intertrimestral de puestos de trabajo en todos los tamaños de empresa. Se consolida de esta forma, a lo largo de todo el año 2010, la tendencia positiva que ya se había observado desde el 4° trimestre de 2009.

Con respecto a la variación interanual del empleo según tamaño, por tercer trimestre consecutivo todas las empresas verificaron un crecimiento de la cantidad de puestos de trabajo. En las firmas medianas fue donde se observó la expansión más alta (5,3%); en las grandes el incremento fue del 4%, y en las pequeñas del 2%.

**Gráfico 3 | Variación interanual del empleo según tamaño de empresa. Total aglomerados relevados. IV Trimestre 2010.**



Fuente: SSPTyEL – DGEyEL, en base a EIL.

Al analizar la evolución del empleo desde el inicio de la fase de recuperación, surge que las firmas medianas fueron las que más crecieron en su dotación de

personal (7,2%), seguidas por la grandes (4,8%) y las más chicas que incrementaron su dotación en 2,3%.

## 5. Empleo según tipo de contrato

En el 4° trimestre de 2010, el empleo bajo contrato por tiempo indeterminado registró un incremento neto del 0,4%. Se sostiene de esta manera la variación positiva intertrimestral que se registra desde fines de 2009. Este comportamiento resulta significativo dado que, dentro del sector privado formal, este grupo de trabajadores es el más numeroso (representa el 95% del empleo) y este tipo de contratación es la que asegura mayores condiciones de estabilidad para los asalariados.

Con respecto a los trabajadores con contrato por tiempo determinado y al personal de agencias, que en conjunto agrupan al 5% del empleo del sector privado registrado, se observaron también variaciones positivas en el trimestre: 11,1% y 9,2% respectivamente.

## 6. Empleo según calificación de la tarea

La evolución del empleo según la calificación de los puestos de trabajo registró en el cuarto trimestre de 2010 un incremento intertrimestral neto en todos los tipos de tareas.

Los puestos de calificación operativa, que representan alrededor del 50% del empleo, y los no calificados que rondan en el 20% de los asalariados registrados privados de los principales centros urbanos, tuvieron variaciones trimestrales netas positivas desde fines de 2009, creciendo en el 4° trimestre de 2010 un 0,5% y 2,6% respectivamente. El crecimiento estuvo impulsado básicamente por la demanda de este tipo de calificación de la industria, el transporte y los servicios a las empresas; en el caso de los puestos no calificados también traccionó el comercio, hoteles y restaurantes.

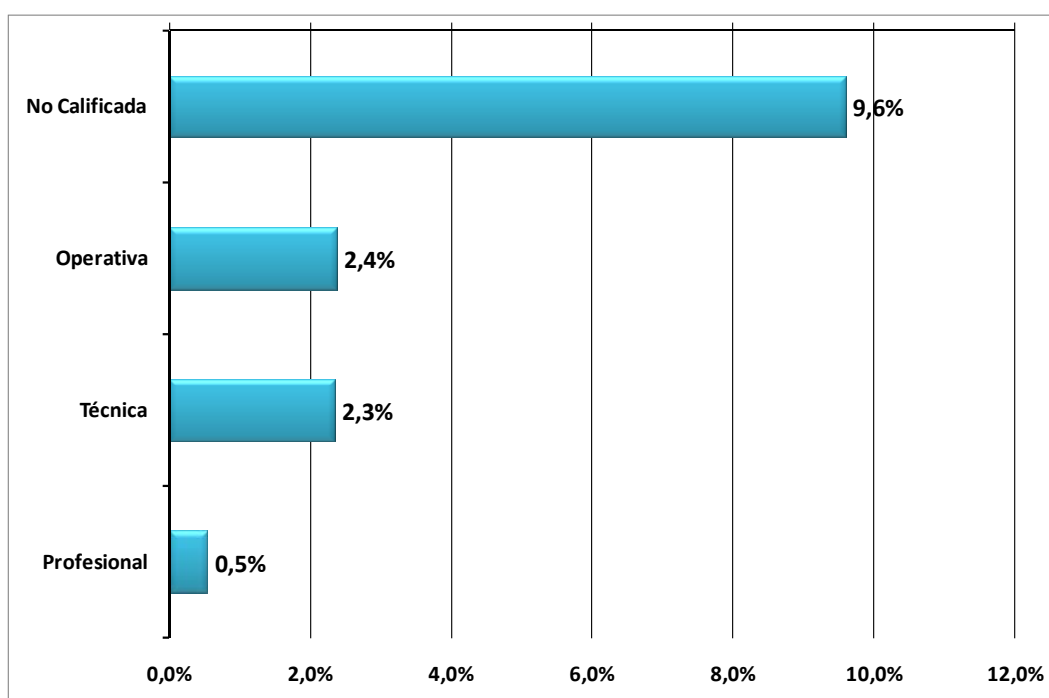
Por su parte, el empleo de calificación técnica y profesional se incrementó en ambos casos, un 0,6% con respecto al trimestre anterior.

En la comparación interanual se observa que todos los niveles de calificación de la tarea tuvieron un incremento neto de trabajadores registrados en el 4° trimestre de 2010 y que este comportamiento positivo se reproduce por tercer trimestre consecutivo, con la excepción de las posiciones profesionales que tuvieron una

leve variación negativa en el trimestre anterior. La mayor expansión resultó entre los asalariados no calificados que aumentaron un 9,6% con respecto a la cantidad que estaba empleada un año antes.

En cuanto a las posiciones operativas el incremento neto fue del 2,4%, similar a las técnicas que aumentaron 2,3%. Los puestos de trabajo de índole profesional son 0,5% más de los que había en el 4° trimestre de 2009.

**Gráfico 4 | Variación interanual del empleo según calificación de la tarea. Total aglomerados relevados. IV Trimestre 2010.**



Fuente: SSPTyEL – DGEyEL, en base a EIL.

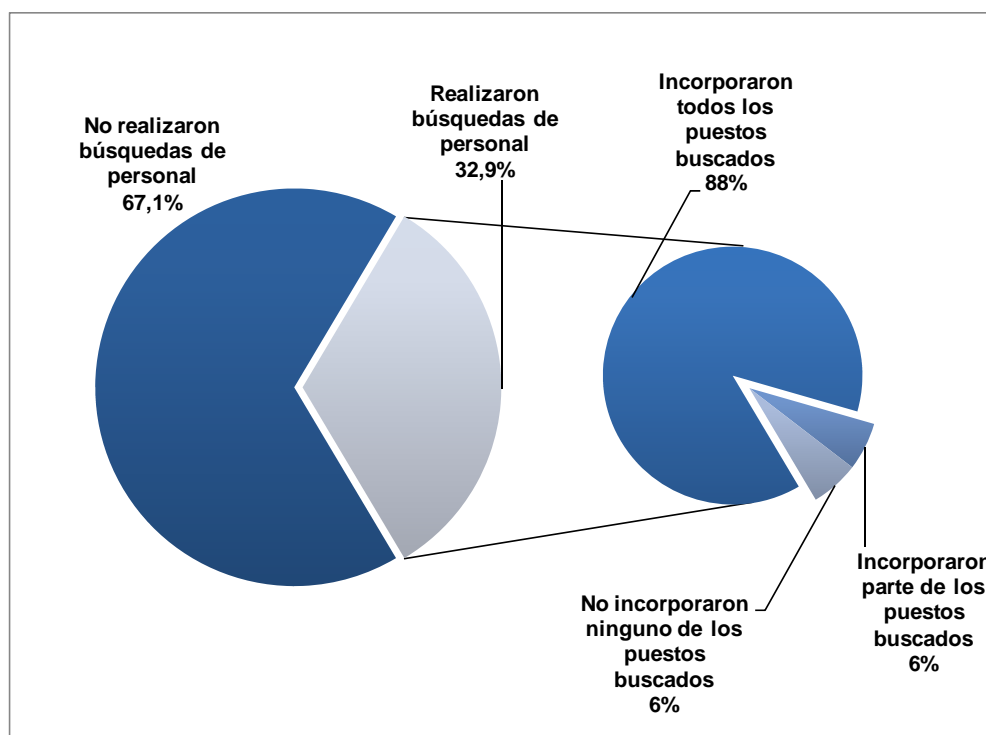
Al observar la evolución desde julio de 2009, momento en que el empleo comenzó a recuperarse sostenidamente luego del crack global, se destaca que las posiciones de menor calificación fueron las que más crecieron: las no calificadas lo hicieron en un 10,2% y las operativas se incrementaron un 3,3%. Cabe destacar que estos estratos ocupacionales fueron los más afectados durante la fase contractiva.

## 7. Demanda laboral

En el cuarto trimestre de 2010, casi el 33% de las empresas buscó personal. Esta proporción es levemente más alta a la registrada en el trimestre anterior, que, a su vez había superado los registros que trimestre a trimestre se han ido modificando positivamente desde fines de 2009.

Respecto de los establecimientos que demandaron personal, la gran mayoría (el 88%) logró cubrir la totalidad de los puestos vacantes. El 6% cubrió parte de las posiciones buscadas y otra proporción igual (6%) no logró cubrir ninguno de los puestos demandados.

**Gráfico 5 | Empresas según búsquedas de personal – IV Trimestre 2010. Total de aglomerados relevados**



Fuente: SSPTyEL – DGEyEL, en base a EIL

## 8. Expectativas sobre la evolución del empleo

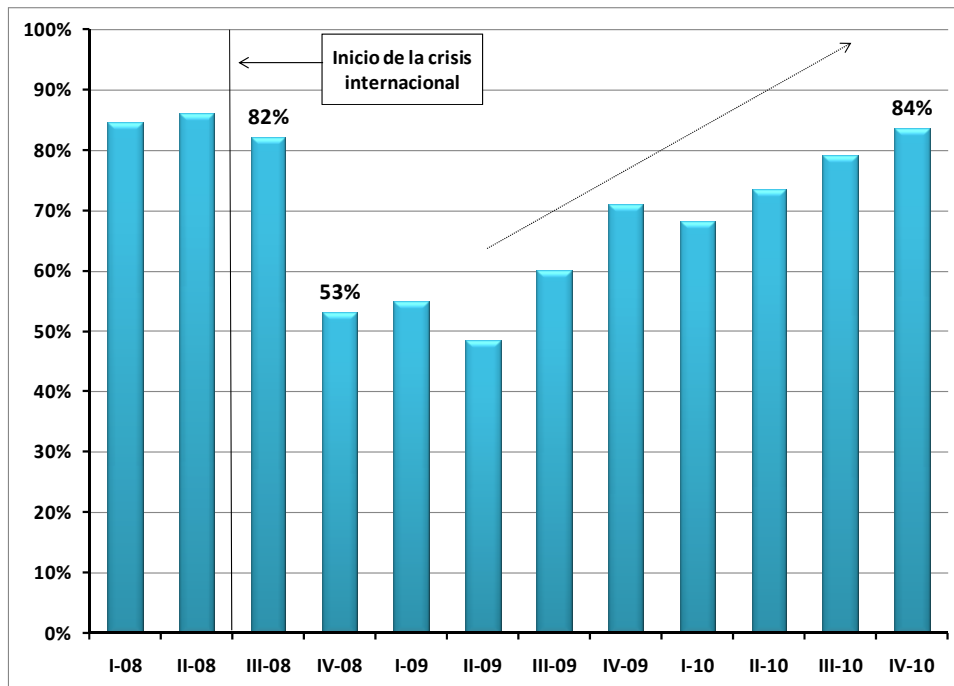
Las expectativas de los empleadores sobre la evolución futura del nivel de empleo resultaron aún más positivas que lo manifestado en los últimos trimestres.

En el cuarto trimestre 2010, el 84% de las empresas, es decir más de 8 de cada 10 firmas que proyecta movimientos de personal para los tres meses siguientes, opina que la dotación aumentará en términos netos durante los primeros tres meses de 2011<sup>4</sup>. Esta proporción es similar a la observada antes de la crisis global.

<sup>4</sup> Las empresas que esperan realizar movimientos de personal en el cuarto trimestre de 2010 representan al 9,3% del total de firmas, un porcentaje similar al verificado en periodos previos al inicio de la crisis internacional.



**Gráfico 6 | Proporción de empresas que espera aumentar la dotación de trabajadores en los tres meses siguientes<sup>5</sup>. Total de aglomerados relevados.**

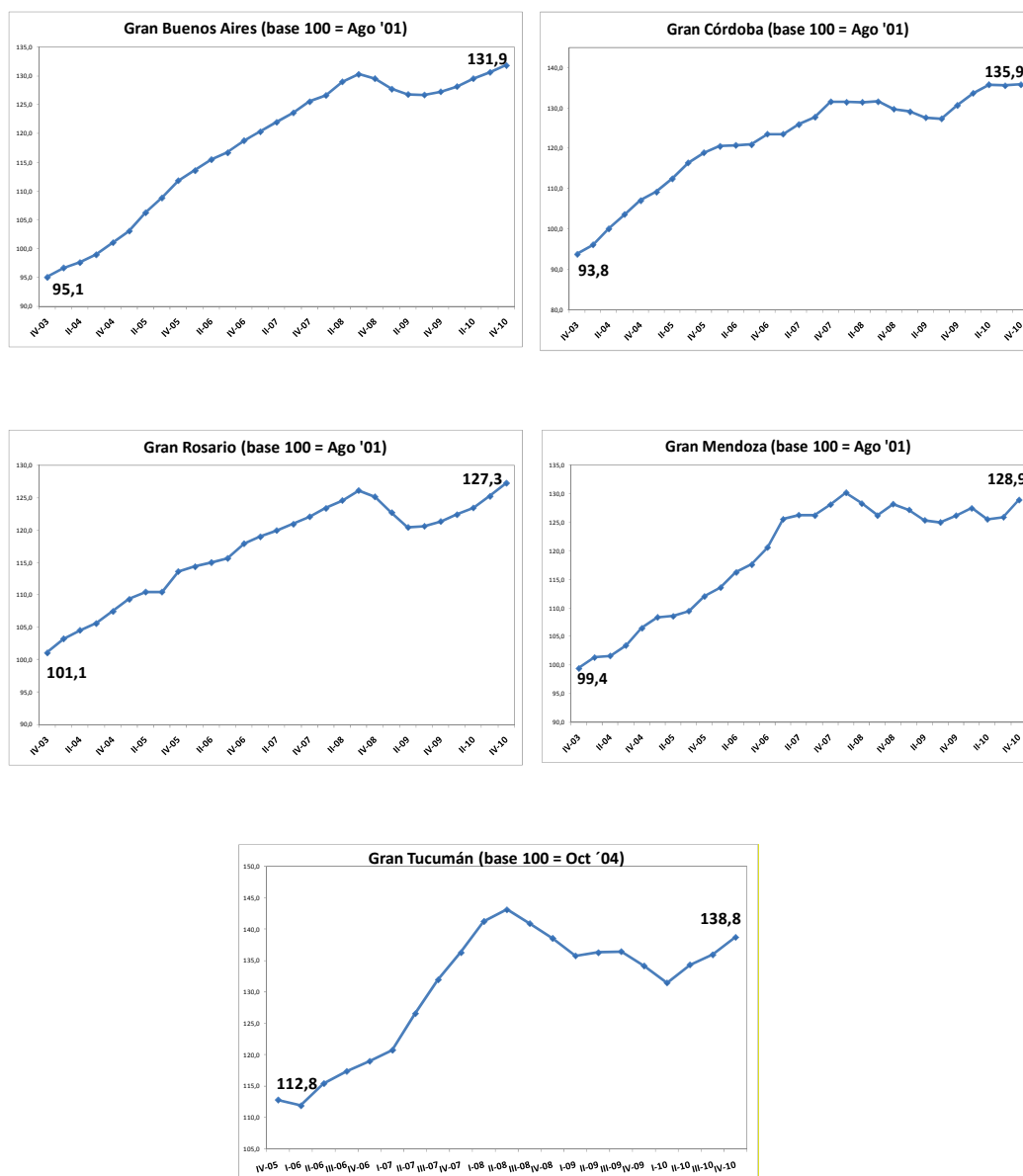


Fuente: SSPTyEL - DGEyEL - Encuesta de Indicadores Laborales (EIL)

<sup>5</sup> La proporción de empresas que espera aumentar la dotación de trabajadores en términos netos en los tres meses siguientes se calcula sobre el total de empresas que proyecta movimientos de personal para dicho período.

## 9. Anexo estadístico

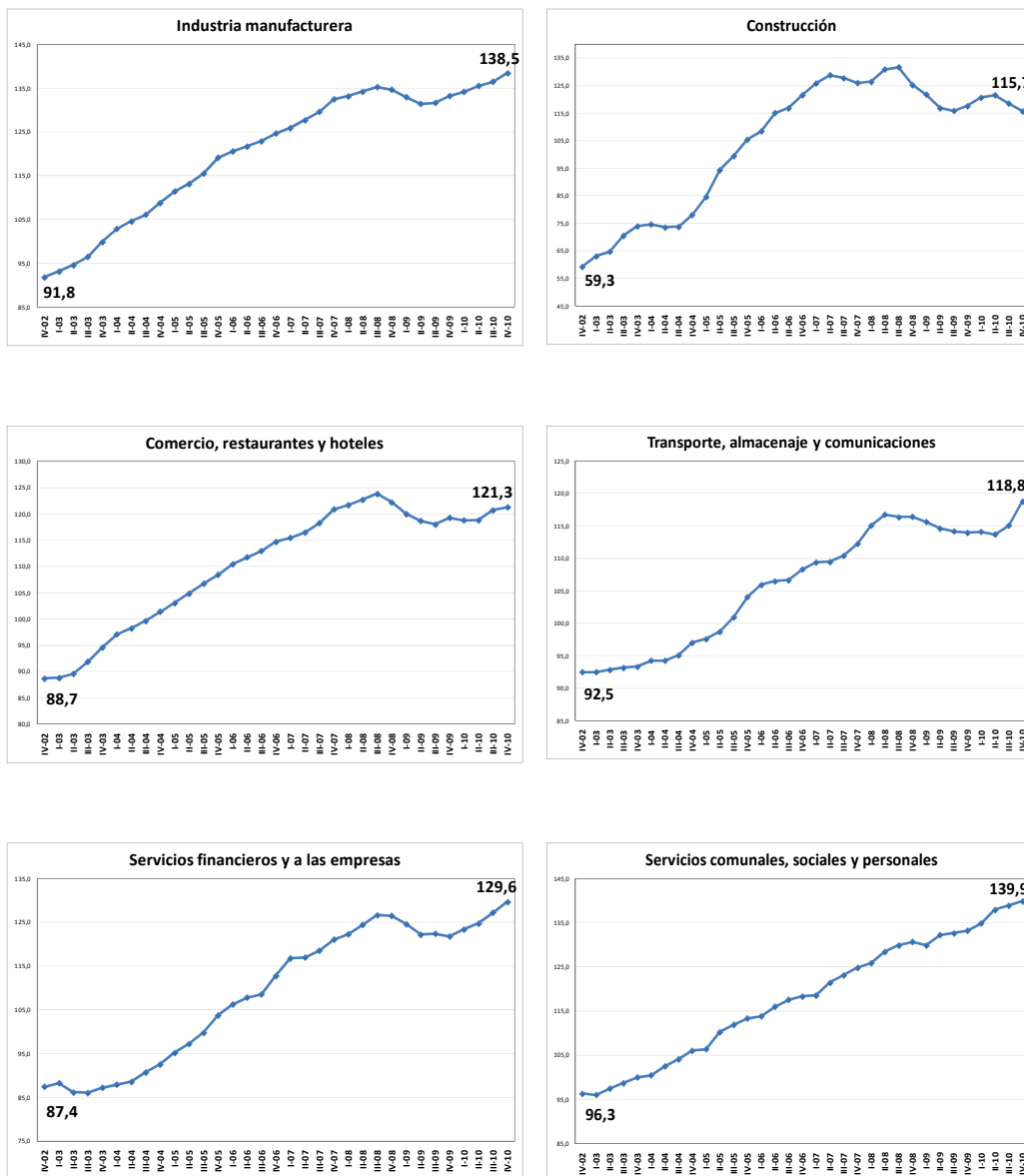
Gráfico A. Evolución del nivel del empleo por aglomerado<sup>6</sup>.



Fuente: SSPTyEL - DGEyEL - Encuesta de Indicadores Laborales (EIL)

<sup>6</sup> En el caso de Gran Tucumán, los resultados corresponden a un promedio de 210 empresas privadas del sector formal de 10 y más trabajadores, de todas las ramas de actividad exceptuando las primarias, encuestadas mensualmente. Estos resultados no se incorporan al nivel de empleo total de los aglomerados relevados, debido a que hace poco tiempo que se aplica la EIL.

**Gráfico B. Evolución del nivel del empleo según rama de actividad. Total aglomerados relevados (base 100= agosto-01)**



Fuente: SSPTyEL – DGEyEL, en base a EIL.