

Evolución del Empleo registrado del sector privado en los principales centros urbanos

ENCUESTA DE INDICADORES LABORALES
Informe IV Trimestre de 2015



Ministerio de Trabajo,
Empleo y Seguridad Social
Presidencia de la Nación

Subsecretaría de Políticas, Estadísticas y Estudios Laborales
Secretaría de Empleo

Observaciones principales

- Durante el **cuarto trimestre del año 2015**, el empleo privado formal en empresas de 10 y más trabajadores, estudiado por la Encuesta de Indicadores Laborales, presentó en el **conjunto de los aglomerados relevados**^{1/} una variación positiva del 0,2% en relación al tercer trimestre de 2015. Respecto del mismo trimestre de 2014, mostró un crecimiento del 0,6%.
- En el **Gran Buenos Aires** se registró una variación positiva del 0,2% en el cuarto trimestre de 2015. Respecto del mismo trimestre de 2014, mostró un crecimiento del 0,2%.
- En los **aglomerados del interior**^{2/}, el empleo arrojó un leve crecimiento de 0,1% respecto del tercer trimestre. En relación al último trimestre del año 2014, el empleo presentó una expansión del 1,9%.
- Comparando el consolidado del año 2015 respecto al 2014, el empleo creció 0,2%. El último año de crecimiento significativo del empleo (mayor a 1%) fue 2011 (3,4%).
- El **crecimiento interanual en el conjunto de los aglomerados** entre el cuarto trimestre del 2015 y el cuarto trimestre del 2014, se explica principalmente por las variaciones positivas en las ramas de **Servicios comunales y sociales** (2,8%), **Transporte** (2,6%), **Servicios financieros** (1,2%) e **Industria** (1,0%).
- El **sector de la Construcción** experimentó en el último trimestre de 2015 **variaciones negativas** del -4,3% en Gran Buenos Aires y del -5,1% en el interior.
- Durante el cuarto trimestre de 2015, se observa una caída en la **modalidad de contratación a tiempo indeterminado** tanto para Gran Buenos Aires (-0,1%) como para el interior (-0,3%).
- Se relevaron en el trimestre un promedio de **2811 empresas**, en los aglomerados de Gran Buenos Aires, Gran Córdoba, Gran Mendoza, Gran Rosario, Gran Tucumán, Gran Resistencia, Gran Santa Fe, Gran Paraná, Gran Bahía Blanca y Gran Jujuy. La muestra es representativa de 61.100 empresas y 3.075.000 de empleados (47% del empleo privado registrado).

1/ Incluye los aglomerados: Gran Buenos Aires, Gran Córdoba, Gran Mendoza, Gran Rosario, Gran Resistencia, Gran Santa Fe, Gran Paraná y Gran Tucumán.

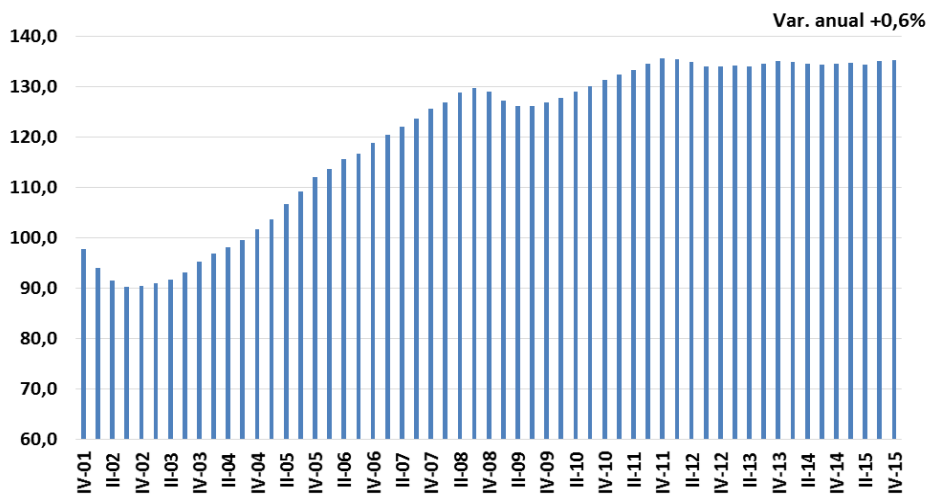
2/ Incluye los aglomerados: Gran Córdoba, Gran Mendoza, Gran Rosario, Gran Resistencia, Gran Santa Fe, Gran Paraná y Gran Tucumán.

Indice

- Evolución trimestral del empleo en total aglomerados y comparación GBA-Interior
- Movilidad de personal, incorporaciones y desvinculaciones de personal
- El empleo en los aglomerados y por rama de actividad
- Evolución del empleo según modalidad contractual y calificación de la tareas
- Puestos vacantes y demanda laboral
- Expectativas empresarias
- Ficha técnica

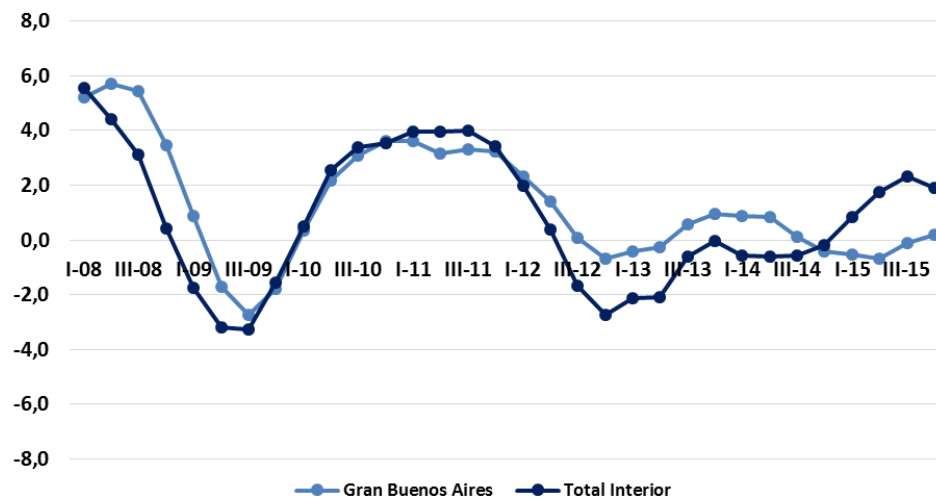
Evolución trimestral en total aglomerados y comparación GBA-Interior.

Evolución trimestral del nivel de empleo. Total aglomerados relevados EIL
(base 100=ago'01)



Fuente: EIL

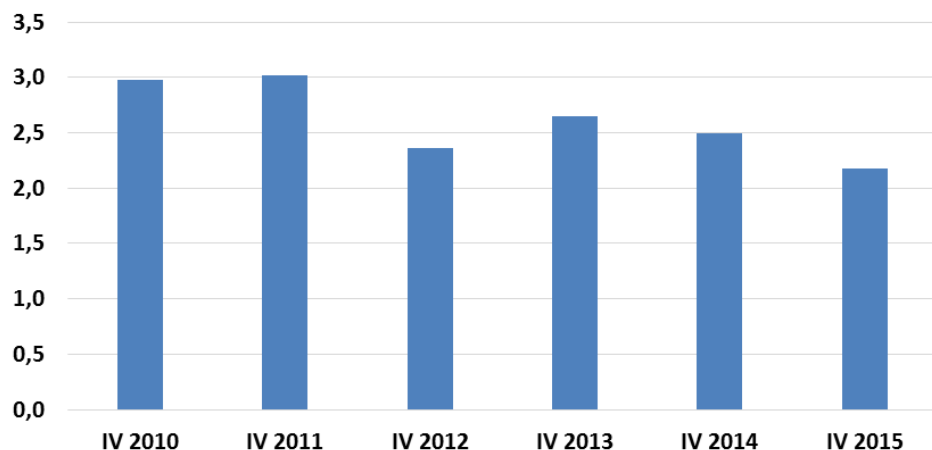
Variación trimestral anual del empleo.
Gran Buenos Aires y Total interior. I Trim 08-IV Trim 15



Fuente: EIL

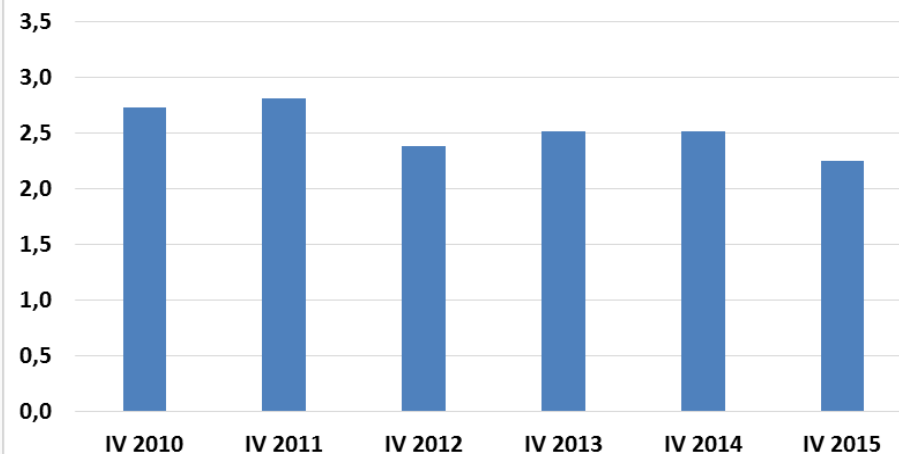
Movilidad de personal, incorporaciones y desvinculaciones. Total aglomerados.

Promedios trimestrales de Tasa de Entrada. Total aglomerados.



Fuente: EIL

Promedios trimestrales de Tasa de Salida. Total aglomerados.



Fuente: EIL

El promedio de la tasa de entrada (incorporaciones de personal) y la tasa de salida (desvinculaciones de personal) del cuarto trimestre de 2015 es inferior al promedio de los cuartos trimestres de los últimos cinco años, indicando una gradual pérdida de dinamismo del mercado laboral.

El empleo en los aglomerados y por rama de actividad.

	Variaciones relativas	
	Trimestral IV 15/III 15	Anual IV 15/IV 14
Total aglomerados	+0,2%	+0,6%
Gran Buenos Aires	+0,2%	+0,2%
Interior	+0,1%	+1,9%
Gran Córdoba	+1,5%	+3,7%
Gran Mendoza	+0,4%	+1,1%
Gran Rosario	-0,5%	+2,1%
Gran Paraná	-3,6%	-3,6%
Gran Resistencia	-2,4%	+1,8%
Gran Santa Fe	+0,5%	+3,3%
Gran Tucumán	-0,4%	-0,8%
Gran Bahía Blanca	+1,4%	-
Gran Jujuy	-1,2%	-

La variación positiva anual en el conjunto de los aglomerados (+0,6%) se explica fundamentalmente por la expansión del empleo en el interior (+1,9%). En este conjunto se destacan los incrementos de empleo en el Transporte, almacenaje y comunicaciones (+5,1%), los Servicios financieros y a las empresas (3,6%) y la Industria manufacturera (+2,2%).

Los aglomerados de Gran Jujuy y Gran Bahía Blanca comenzaron a relevarse en marzo y mayo de este año respectivamente, por lo que la serie no permite aún el cálculo de la variación interanual.

El crecimiento interanual en el conjunto de los aglomerados entre el cuarto trimestre del 2015 y el cuarto trimestre del 2014, se explica principalmente por las variaciones positivas en las ramas de Servicios comunales y sociales (+2,8%), Transporte (+2,6%), Servicios financieros (+1,2%) e Industria (+1,0%).

El sector de la Construcción experimentó una caída trimestral en ambos conjuntos geográficos, presentando variaciones negativas del 4,3% en Gran Buenos Aires y del 5,1% en el interior. Sin embargo, en la comparación con el último trimestre de 2014 se observan comportamientos diferenciados, presentando el interior un crecimiento del 0,3% y el Gran Buenos Aires una caída de -14,2%.

Por rama de actividad	Total aglomerados		Gran Buenos Aires		Interior	
	Variación trimestral IV 15/III 15	Variación anual IV 15/IV 14	Variación trimestral IV 15/III 15	Variación anual IV 15/IV 14	Variación trimestral IV 15/III 15	Variación anual IV 15/IV 14
Industria manufacturera	+0,2%	+1,0%	+0,2%	+0,8%	+0,2%	+2,2%
Construcción	-4,6%	-9,8%	-4,3%	-14,2%	-5,1%	+0,3%
Comercio, restaurantes y hoteles	+0,4%	0,0%	+0,3%	-0,2%	+0,7%	+0,5%
Transporte, almacenaje y comunicaciones	+1,1%	+2,6%	+0,9%	+2,1%	+2,2%	+5,1%
Servicios financieros y a las empresas	+1,0%	+1,2%	+0,9%	+0,6%	+1,3%	+3,6%
Servicios comunales, sociales y personales	+0,4%	+2,8%	+0,4%	+3,3%	+0,3%	+1,0%

Evolución del empleo según modalidad contractual y calificación de la tarea. Total aglomerados.

MODALIDAD CONTRACTUAL

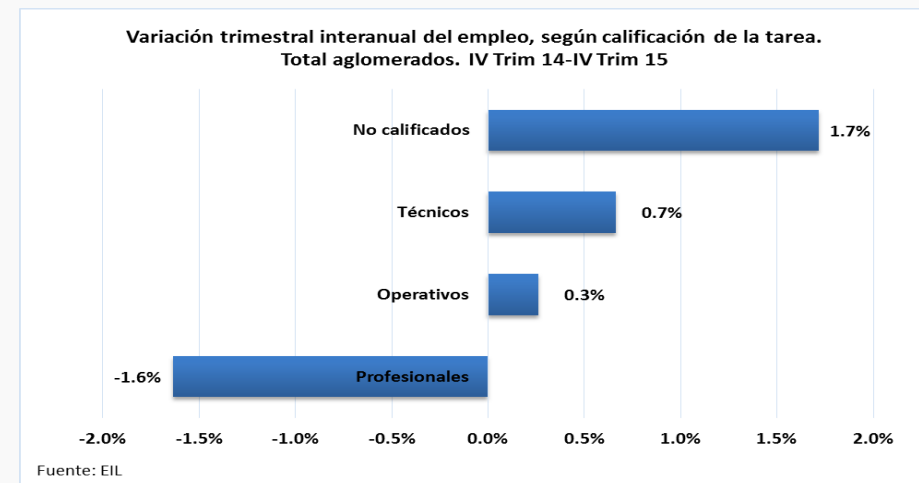
Durante el cuarto trimestre de 2015, se observa una caída en la modalidad de contratación a tiempo indeterminado tanto para Gran Buenos Aires (-0,1%) como para el interior (-0,3%). Por su parte, las modalidades a tiempo determinado y personal de agencias, experimentaron un crecimiento del 6,4% y 7,1% respectivamente en relación al tercer trimestre de 2015.

En la comparación interanual, estas últimas arrojaron un incremento del 23,9% en el aglomerado de Gran Buenos Aires y del 28,9% en el interior. Por su parte, la modalidad a tiempo indeterminado tuvo un comportamiento diferenciado con una caída del 0,6% para Gran Buenos Aires y un crecimiento del 0,4% en el interior.

Cabe destacar que el peso de la modalidad a tiempo indeterminado en el total del empleo es del orden del 96% mientras que la modalidad a tiempo determinado y personal de agencias representa un 4%.

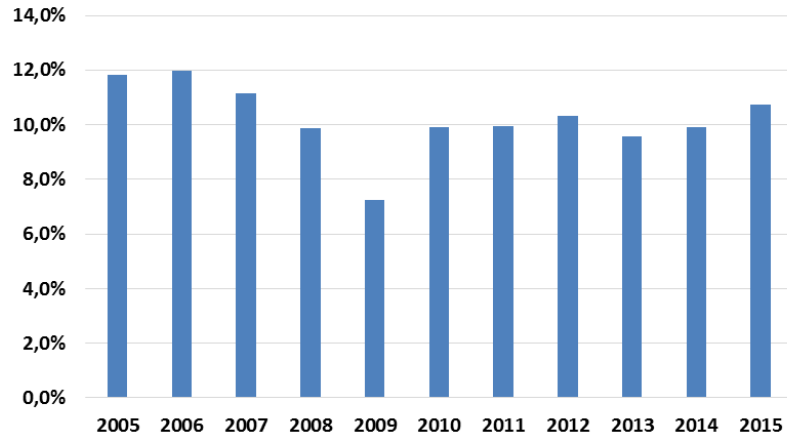
CALIFICACIÓN

Al observar la dinámica interanual, se observa un crecimiento en las actividades no calificadas (+1,7%), técnicas (+0,7%) y operativas (+0,3%) mientras que el nivel de empleo en las ocupaciones profesionales se redujo un 1,6% respecto del cuarto trimestre de 2014.



Puestos vacantes y demanda laboral. Total aglomerados.

Promedio anual trimestral del porcentaje empresas con puestos vacantes.
Total aglomerados.

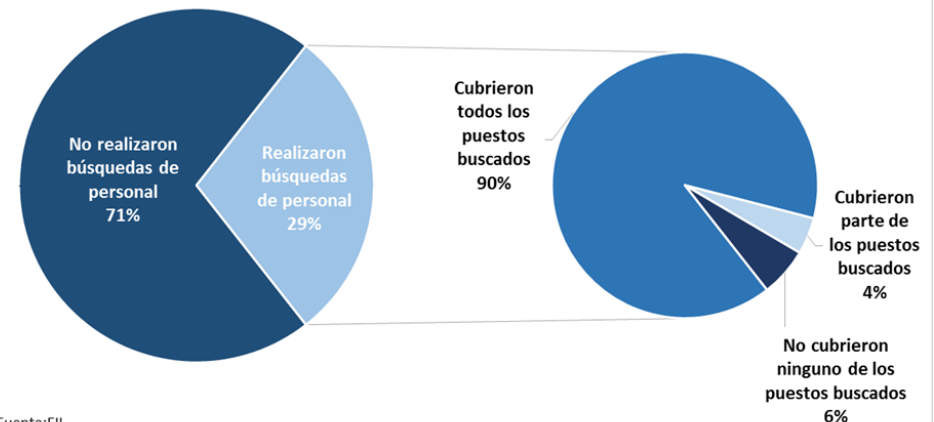


Fuente: EIL

Durante el último trimestre de 2015, el 10,4% de las empresas relevadas declaró puestos vacantes para reemplazar o aumentar sus dotaciones. El promedio anual resultó levemente superior a los últimos tres años.

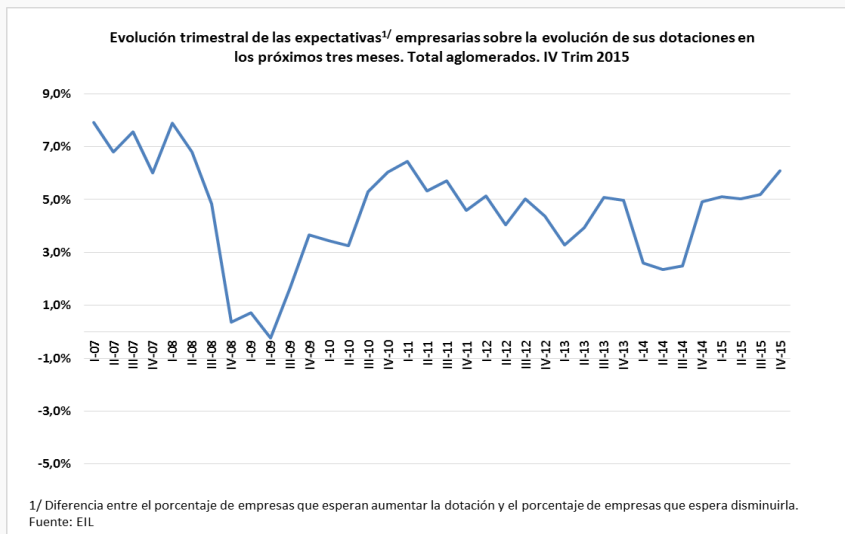
Del porcentaje de empresas que realizaron búsquedas de personal, el 10,5% registró algún problema para la cobertura, sea porque no lograron cubrir parte (4,4%) o ninguno de los puestos buscados (6,1%). Dicho porcentaje se encuentra entre los promedios de dificultad relevados en el último año.

Empresas según búsqueda de personal. Total aglomerados. IV Trim 2015



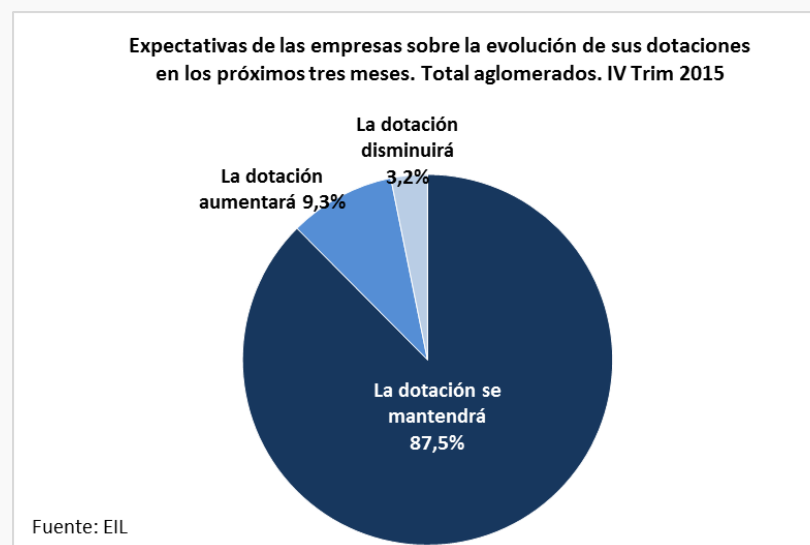
Fuente: EIL

Expectativas empresarias. Total aglomerados.



La gran mayoría de las empresas encuestadas (87,5%) estimó que no modificará sus plantillas de personal para los próximos tres meses. El promedio trimestral anual de los últimos 10 años de empresas que esperan mantener sus dotaciones se encuentra entre el 83,7% y el 91,6%.

En el último trimestre de 2015 las expectativas presentaron un leve incremento, ubicando al indicador entre los niveles de 2010.



Marco muestral y empresas relevadas por aglomerado, rama de actividad y estrato de tamaño. IV Trimestre de 2015

TOTAL AGLOMERADOS						
	Universo EIL - Empresas y empleados				Muestra EIL	
	Absolutos		Proporción		Promedio IV Trimestre 2015	
	Empresas	Empleados	Empresas	Empleados	Empresas	Empleados
TOTAL	61 102	3 075 345	100,0%	100,0%	2 811	317 958
Aglomerado						
Gran Buenos Aires Interior^{1/}	39 615	2 180 935	64,8%	70,9%	822	183 647
Gran Córdoba	4 357	238 717	7,1%	7,8%	232	31 231
Gran Rosario	4 374	228 248	7,2%	7,4%	233	21 859
Gran Mendoza	2 916	138 858	4,8%	4,5%	231	16 306
Gran Tucumán	1 722	77 074	2,8%	2,5%	217	14 203
Gran Santa Fe	1 852	49 758	3,0%	1,6%	231	10 526
Gran Resistencia	1 446	39 393	2,4%	1,3%	215	9 059
Gran Paraná	1 338	33 281	2,2%	1,1%	216	8 213
Gran Bahía Blanca	2 263	54 380	3,7%	1,8%	214	12 652
Gran Jujuy	1 219	34 701	2,0%	1,1%	200	10 261
Rama de actividad						
Industria manufacturera	14 126	673 765	23,1%	21,9%	574	62 971
Electricidad, gas y agua	160	25 901	0,3%	0,8%	32	10 705
Construcción	5 286	215 902	8,7%	7,0%	337	26 126
Comercio, restaurantes y hoteles	16 794	554 789	27,5%	18,0%	728	85 046
Transporte, almacenaje y comunicaciones	4 466	325 551	7,3%	10,6%	298	36 137
Servicios financieros y a las empresas	8 817	578 967	14,4%	18,8%	375	43 743
Servicios comunales, sociales y personales	11 453	700 470	18,7%	22,8%	467	53 230
TOTAL	61 102	3 075 345	100,0%	100,0%	2 811	317 958
Estrato de tamaño						
Empresas hasta 49 ocupados	48 986	942 738	80,2%	30,7%	1 893	33 440
Empresas de 50 a 199 ocupados	9 830	928 554	16,1%	30,2%	626	61 956
Empresas de 200 y más ocupados	2 286	1 204 053	3,7%	39,2%	292	222 562
TOTAL	61 102	3 075 345	100,0%	100,0%	2 811	317 958

La Encuesta de Indicadores Laborales (EIL) es un programa estadístico que releva mensualmente y de forma permanente el Ministerio de Trabajo, Empleo y Seguridad Social (MTESS) desde el año 1998. En la actualidad, la encuesta se releva en diez centros urbanos a empresas privadas formales a partir de 10 trabajadores – Gran Buenos Aires, Gran Córdoba, Gran Rosario, Gran Mendoza y Gran Tucumán – a partir de 5 y más trabajadores – Gran Paraná, Gran Resistencia, Gran Santa Fe, Bahía Blanca y Gran Jujuy. En todos los casos se relevan empresas de todas las ramas de actividad, exceptuando el sector de actividades primarias (agropecuario y minas y canteras).

Se estima la evolución del empleo a partir de tres indicadores básicos:

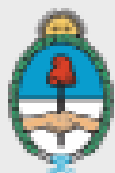
- Variación del empleo: Relación entre la diferencia de las altas de personal y las desvinculaciones de personal sobre la dotación inicial del mes de referencia. De igual manera se puede calcular restando la tasa de entrada y la tasa de salida.
- Tasa de entrada: Proporción de altas (incorporaciones de personal) sobre la dotación inicial del mes de referencia.
- Tasa de salida: Proporción de bajas (desvinculaciones de personal) sobre la dotación inicial del mes de referencia.

Modalidad de relevamiento: Relevamientos mensuales a empresas entre el 1º y el 20 de cada mes. Las empresas participan de la EIL según su tamaño, doce veces consecutivas las empresas de hasta 500 trabajadores y 18 veces consecutivas las empresas de 500 y más trabajadores. El relevamiento a partir del 2014 se realiza de forma online. Las empresas cargan los datos con usuarios y contraseñas propias sobre aplicativo con controles de coherencia y consistencia de la información solicitada.

Link a página web con más resultados:

<http://www.trabajo.gob.ar/left/estadisticas/eil/resultados.asp>

^{1/} Incluye los aglomerados: Gran Córdoba, Gran Mendoza, Gran Rosario, Gran Resistencia, Gran Santa Fe, Gran Paraná y Gran Tucumán.



**Ministerio de Trabajo,
Empleo y Seguridad Social
Presidencia de la Nación**

**Subsecretaría de Políticas,
Estadísticas y Estudios Laborales**

011-4310-6264
sptyel@trabajo.gob.ar