

# Evolución del empleo registrado del sector privado en los principales centros urbanos

ENCUESTA DE INDICADORES LABORALES  
*Informe mensual Abril de 2018*



Ministerio de Trabajo,  
Empleo y Seguridad Social  
Presidencia de la Nación

# Observaciones principales

- En el **conjunto de los aglomerados relevados**<sup>1/</sup>, el empleo privado formal presentó una variación negativa de **0,2%** en **abril de 2018** con respecto a marzo. Comparado con el **mismo mes del año 2017**, se observa un crecimiento de **0,8%**.
- Este comportamiento del empleo en **abril de 2018** se explica por la disminución en las ramas: **Industria Manufacturera (-0,5%)**, **Comercio, restaurantes y hoteles (-0,1%)** y **Transporte, almacenaje y comunicaciones (-0,7%)**. El resto de ramas, **Construcción**, **Servicios financieros y a las empresas** y **Servicios Comunales, Sociales y Personales**, se mantuvieron estables.
- El **Gran Buenos Aires** también presenta una reducción mensual del empleo **(-0,1%)**. La ramas que explican ese comportamiento fueron **Industria Manufacturera (-0,5%)**, **Transporte, almacenaje y comunicaciones (-0,7%)** y **Servicios Comunales, Sociales y Personales (-0,2%)**. Por su parte, presentaron **variaciones positivas: Construcción (+0,5%)**, **Comercio, restaurants y hoteles (+0,2%)** y **Servicios financieros y a las empresas (+0,1%)**.
- En el **Total interior**<sup>2/</sup>, se observa también un **valor mensual negativo (-0,4%)**, producto de las reducciones experimentadas en la **Industria Manufacturera (-0,6%)**, **Construcción (-1,0%)**, **Comercio, restaurantes y hoteles (-0,6%)**, **Transporte, almacenaje y comunicaciones (-0,6%)** y **Servicios financieros y a las empresas (-0,5%)**. La única rama que presentó un incremento del empleo fue **Servicios comunales, sociales y personales (+0,4%)**. En la **comparación interanual con marzo de 2017**, el empleo presenta un aumento de **1,5%**.
- En el conjunto del **interior** los aglomerados que presentaron **variaciones mensuales positivas** fueron: **Gran Santa Fe (+0,8%)**, **Gran Tucumán (+0,3%)** y **Gran Paraná (+0,2%)**. **Gran Jujuy** se mantuvo **estable**. En el resto de aglomerados se observan **variaciones mensuales negativas: Gran Córdoba (-0,4%)**, **Gran Mendoza (-1,0%)**, **Gran Rosario (-0,2%)**, **Gran Resistencia (-0,2%)**, **Gran Bahía Blanca (-0,8%)**, **Gran Mar del Plata (-0,6%)** y **Gran La Plata (-0,7%)**.
- En el **total de aglomerados** como en el **total interior** se observa un descenso en las **incorporaciones de personal** como en las **desvinculaciones** en relación al mes pasado. Similar comportamiento se presenta en el **Gran Buenos Aires**.
- Las **expectativas netas de aumentar las dotaciones de personal** (diferencia entre la proporción de empresas que espera aumentar sus dotaciones y aquellas que esperan disminuirlas) arrojaron en **abril de 2018** un **valor positivo de 4,8%**, que implica una disminución en relación al mes de marzo de 2018.
- Se relevaron en abril de 2018 un total de **3216 empresas** en los aglomerados de: Gran Buenos Aires, Gran Córdoba, Gran Mendoza, Gran Rosario, Gran Tucumán, Gran Resistencia, Gran Santa Fe, Gran Paraná, Gran Bahía Blanca, Gran Jujuy, Gran Mar del Plata y Gran La Plata. Gran Buenos Aires tiene un peso en la participación del empleo relevado por la EIL del 71%.

1/ Incluye los aglomerados: Gran Buenos Aires, Gran Córdoba, Gran Mendoza, Gran Rosario, Gran Resistencia, Gran Santa Fe, Gran Paraná, Gran Tucumán, Gran Bahía Blanca, Gran Jujuy, Gran La Plata y Gran Mar del Plata.

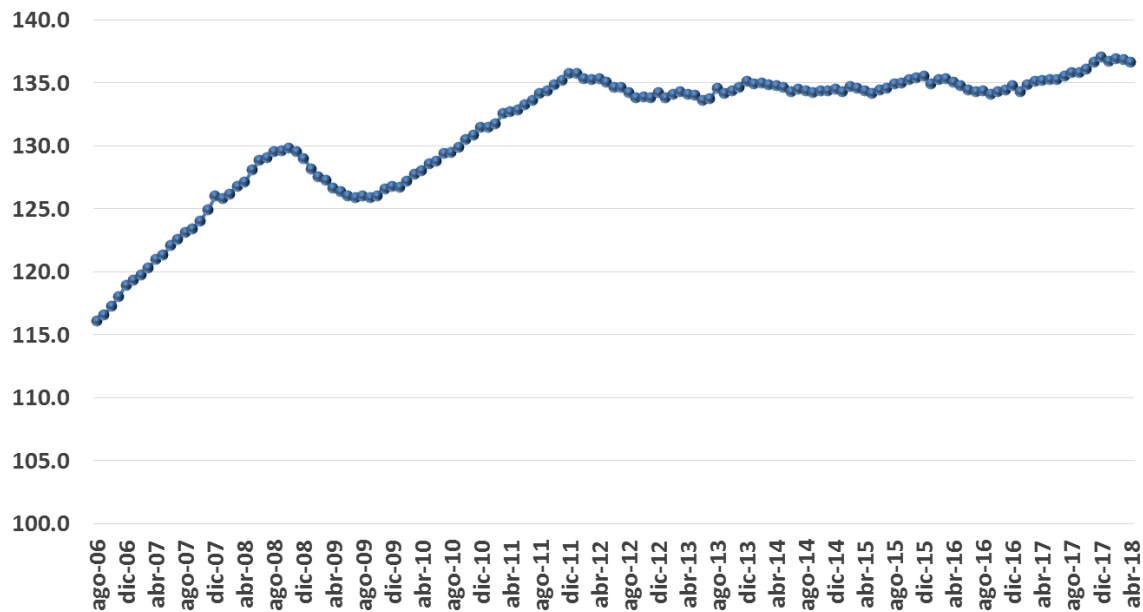
2/ Incluye los aglomerados: Gran Córdoba, Gran Mendoza, Gran Rosario, Gran Resistencia, Gran Santa Fe, Gran Paraná, Gran Tucumán, Gran Bahía Blanca, Gran Jujuy y Gran La Plata y Gran Mar del Plata.

# Indice

- Evolución mensual en total aglomerados y comparación GBA-Interior
- Movilidad de personal, incorporaciones y desvinculaciones en booms y recesiones
- El empleo en los aglomerados
- El empleo por rama de actividad y tamaño de empresa
- Evolución del empleo según modalidad contractual y calificación de la tarea
- Puestos vacantes y demanda laboral
- Expectativas empresarias
- Despidos y suspensiones
- Ficha técnica

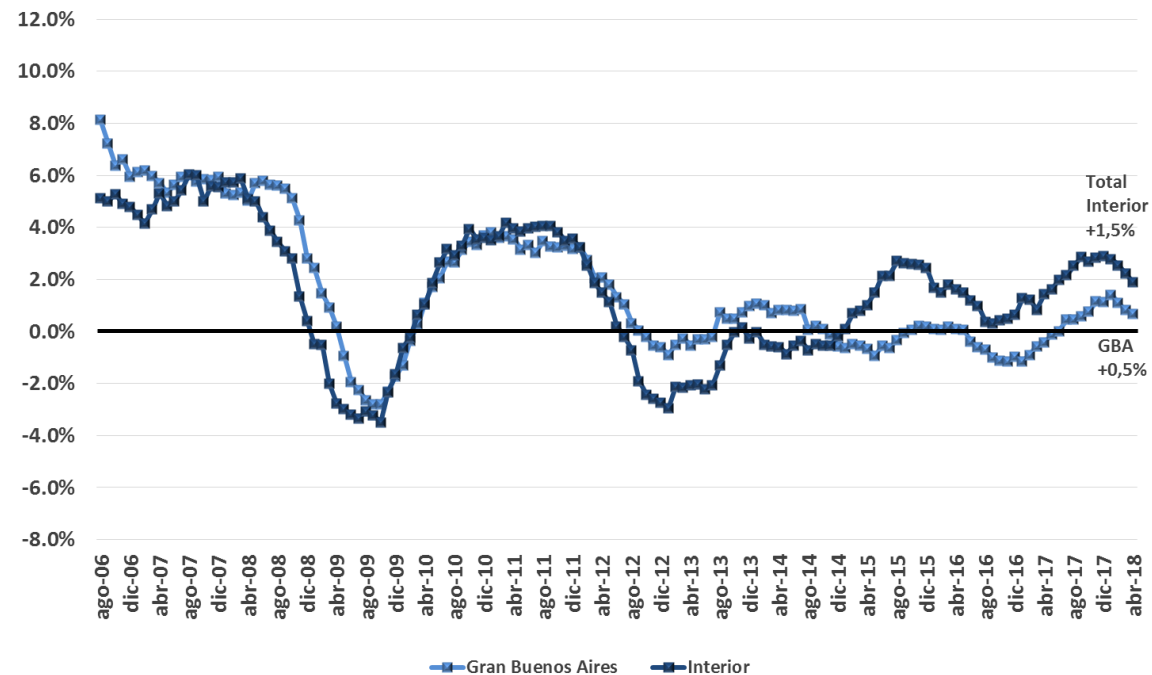
# Evolución mensual en total aglomerados y comparación GBA-Interior.

**Evolución mensual del nivel de empleo.**  
**Total aglomerados relevados EIL (base 100=ago'01).**  
 Var Abr 18/Mar 18 -0,2%    Var Abr 18/Abr 17 +0,8%



Fuente: EIL

**Variación anual del empleo. Gran Buenos Aires y Total Interior.**  
 Agosto 2006 - Abril 2018.



Fuente: EIL

# Movilidad de personal, incorporaciones y desvinculaciones en booms y recesiones. Total aglomerados.

Evento	Período <sup>1/</sup>	Cantidad de meses	Variación anualizada del empleo	Promedio variación mensualizada	Total aglomerados	
					Tasa de entrada	Tasa de salida
Recesión <sup>2/</sup> 1999	Mayo 1998-Julio 2000	27 meses	-1,7%	-0,1%	2,4%	2,6%
Crisis 2001-2002	Abril 2001-Septiembre 2002	18 meses	-7,9%	-0,7%	1,4%	2,2%
Rebote y crecimiento	Octubre 2002-Septiembre 2008	72 meses	6,3%	0,5%	3,0%	2,5%
Recesión 2008-2009	Octubre 2008-Junio 2009	9 meses	-4,0%	-0,3%	2,2%	2,5%
Crecimiento 2009-2011	Julio 2009-Diciembre 2011	30 meses	3,1%	0,3%	2,8%	2,6%
Recesión post-cepo	Enero 2012-Octubre 2012	10 meses	-1,7%	-0,1%	2,5%	2,6%
Crecimiento 2013	Noviembre 2012-Diciembre 2013	14 meses	0,7%	0,1%	2,5%	2,4%
Recesión post-devaluación 2014	Enero 2014-Diciembre 2014	12 meses	-0,5%	0,0%	2,3%	2,3%
Crecimiento 2015	Enero 2015-Noviembre 2015	11 meses	1,0%	0,1%	2,3%	2,2%
Recesión 2016	Diciembre 2015-Agosto 2016	9 meses	-1,4%	-0,1%	2,1%	2,2%
Crecimiento 2016-Febrero 2018	Septiembre 2016-Febrero 2018	18 meses	1,3%	0,1%	2,3%	2,2%
Dato anterior	Marzo de 2018	1 mes	1,0%	-0,1%	2,6%	2,7%
Último dato	Abril de 2018	1 mes	0,8%	-0,2%	1,9%	2,1%

1/ Los datos de los dos primeros períodos corresponden al aglomerado Gran Buenos Aires.

2/ Se consideraron recesiones a aquellos períodos con más de dos trimestres consecutivos con variación del empleo negativa.

\* Variación mensual del empleo.

En el **total de aglomerados**, la **tasa de entrada (1,9%)** (proporción de incorporaciones de personal respecto del total de la dotación) presentó en abril de 2018 un valor inferior al período de crecimiento de los años 2016-2018. Para la **tasa de salida (2,1%)** (proporción de desvinculaciones de personal respecto del total de la dotación) también se observa un valor ligeramente menor a la tasa del período mencionado.

En comparación con períodos de elevado crecimiento del empleo, se sigue observando una baja tasa de entrada.

# El empleo en los aglomerados.

En abril de 2018, se observa un **descenso mensual** en el nivel de empleo en casi todos los aglomerados con excepción de Gran Paraná (+0,2%), Gran Santa Fe (+0,8%), Gran Tucumán (+0,3%) y Gran Jujuy que presentó estabilidad.

El **incremento anual del conjunto de los aglomerados (+0,8%)** se explica por el crecimiento en **Gran Buenos Aires (+0,5)** y del **Interior (+1,5%)**.

La mayoría de los aglomerados de este último conjunto presentaron **variaciones anuales positivas**: Gran Córdoba (+1,3%), Gran Bahía Blanca (+1,2%), Gran Rosario (+2,9%), Gran Paraná (+1,2%), Gran Tucumán (+1,3%), Gran Mendoza (+1,5%), Gran Santa Fe (+4,1%), Gran Resistencia (+1,9%), Gran La Plata (+0,7%) y Gran Jujuy (+1,7%), con excepción de Gran Mar del Plata (-2,0%).

	Variaciones relativas		Principales tasas	
	Mensual Abr 18/Mar 18	Anual Abr 18/Abr 17	Tasa de Entrada	Tasa de Salida
<b>Total aglomerados</b>	<b>-0.2%</b>	<b>0.8%</b>	<b>1.9</b>	<b>2.1</b>
Gran Buenos Aires	<b>-0.1%</b>	<b>0.5%</b>	<b>1.8</b>	<b>1.9</b>
Interior	<b>-0.4%</b>	<b>1.5%</b>	<b>2.1</b>	<b>2.4</b>
Gran Córdoba	<b>-0.4%</b>	<b>1.3%</b>	<b>2.4</b>	<b>2.8</b>
Gran Mendoza	<b>-1.0%</b>	<b>1.5%</b>	<b>1.8</b>	<b>2.8</b>
Gran Rosario	<b>-0.2%</b>	<b>2.9%</b>	<b>2.4</b>	<b>2.5</b>
Gran Paraná	<b>0.2%</b>	<b>1.2%</b>	<b>1.7</b>	<b>1.5</b>
Gran Resistencia	<b>-0.2%</b>	<b>1.9%</b>	<b>1.3</b>	<b>1.5</b>
Gran Santa Fe	<b>0.8%</b>	<b>4.1%</b>	<b>2.0</b>	<b>1.2</b>
Gran Tucumán	<b>0.3%</b>	<b>1.3%</b>	<b>2.1</b>	<b>1.8</b>
Gran Bahía Blanca	<b>-0.8%</b>	<b>1.2%</b>	<b>1.7</b>	<b>2.6</b>
Gran Jujuy	<b>0.0%</b>	<b>1.7%</b>	<b>1.3</b>	<b>1.3</b>
Gran Mar del Plata	<b>-0.6%</b>	<b>-2.0%</b>	<b>2.3</b>	<b>3.0</b>
Gran La Plata	<b>-0.7%</b>	<b>0.7%</b>	<b>1.8</b>	<b>2.6</b>

Empresas de 10 y más trabajadores.

Fuente: EIL

## El empleo por rama de actividad y tamaño de empresa.

Por rama de actividad	Total aglomerados Variaciones relativas		Gran Buenos Aires Variaciones relativas		Interior Variaciones relativas	
	Mensual	Anual	Mensual	Anual	Mensual	Anual
	Abr 18/Mar 18	Abr 18/Abr 17	Abr 18/Mar 18	Abr 18/Abr 17	Abr 18/Mar 18	Abr 18/Abr 17
Industria manufacturera	-0,5%	-1,1%	-0,5%	-1,6%	-0,6%	0,6%
Construcción	0,0%	4,4%	0,5%	5,0%	-1,0%	3,1%
Comercio, restaurantes y hoteles	-0,1%	1,3%	0,2%	1,2%	-0,6%	1,5%
Transporte, almacenaje y comunicaciones	-0,7%	-0,8%	-0,7%	-1,1%	-0,6%	0,1%
Servicios financieros y a las empresas	0,0%	0,8%	0,1%	0,5%	-0,5%	1,6%
Servicios comunales, sociales y personales	0,0%	1,6%	-0,2%	1,5%	0,4%	2,0%

Fuente: EIL

En los **resultados** por rama de actividad **mensuales**, tanto en el **Total aglomerados** como en el **conjunto del interior**, se observa un **descenso** del empleo en **Industria Manufacturera** (-0,5% y -0,6%), **Comercio, restaurantes y hoteles** (-0,1% y -0,6%) y **Transporte, almacenaje y comunicaciones** (-0,7% y -0,6%).

El comportamiento de **Construcción y Servicios financieros y a las empresas** es divergente en los dos agregados. En el **Total Aglomerados** se muestran **sin variación**, producto del crecimiento de estas ramas en **GBA (+0,5% y +0,1%)**, mientras que en el interior muestran variaciones negativas (**-1,0% y -0,5%**). En el caso de **Servicios comunales, sociales y personales** se observa un comportamiento inverso: **estabilidad** en el **total aglomerados** se explica por la conjunción entre la variación negativa en **GBA (-0,2%)** y positiva en el **interior (+0,4%)**.

Con respecto a la **variación anual**, los dos agregados muestran **valores positivos** en la mayoría de las ramas, salvo por las **reducciones** en **Transporte, almacenaje y comunicaciones (-0,8%)** e **Industria manufacturera (-1,1%)** en el Total aglomerados.

Por tamaño de empresa	Total aglomerados Variaciones relativas		Gran Buenos Aires Variaciones relativas		Interior Variaciones relativas	
	Mensual	Anual	Mensual	Anual	Mensual	Anual
	Abr 18/Mar 18	Abr 18/Abr 17	Abr 18/Mar 18	Abr 18/Abr 17	Abr 18/Mar 18	Abr 18/Abr 17
Empresas de 10 a 49 empleados	-0,3%	1,4%	-0,2%	1,2%	-0,6%	1,7%
Empresas de 50 a 199 empleados	-0,1%	0,2%	0,0%	-0,2%	-0,3%	1,1%
Empresas de 200 y más empleados	-0,2%	0,8%	-0,2%	0,6%	-0,1%	1,7%

Fuente: EIL

En la distinción por **tamaño** de empresa, se observan en el dato mensual **valores negativos** en todos los estratos, tanto en el **total de aglomerados**, como en el **total interior**. En comparación con **abril de 2017**, los dos agregados presentan **valores positivos** para todos los tamaños.

# Evolución del empleo según modalidad contractual y calificación de la tarea. Total aglomerados.

## MODALIDAD CONTRACTUAL

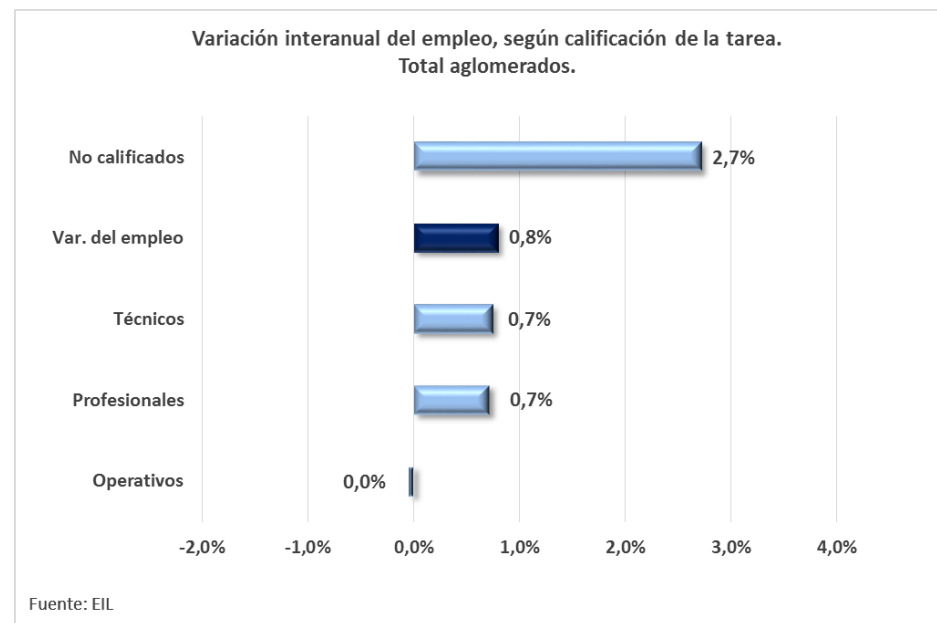
Durante el mes de abril de 2018, la **modalidad de contratación a tiempo indeterminado** presentó un descenso del **0,2%** en el **Total aglomerados**. En este mismo agregado, las **modalidades a tiempo determinado y personal de agencias** en conjunto mostraron luego de once meses un dato negativo **(-0,5%)**.

**Por otro lado**, en el **interior** se observa un descenso en la **modalidad a tiempo indeterminado (-0,3%)** y un aumento del **1,8%** para las **modalidades a tiempo determinado y personal de agencias**.

Cabe destacar que el peso de la modalidad a tiempo indeterminado en el total del empleo, según se observa a lo largo de toda la serie de datos relevada por la EIL, es del orden del 96% mientras que las modalidades a tiempo determinado y personal de agencias representan, en conjunto, un 4%.

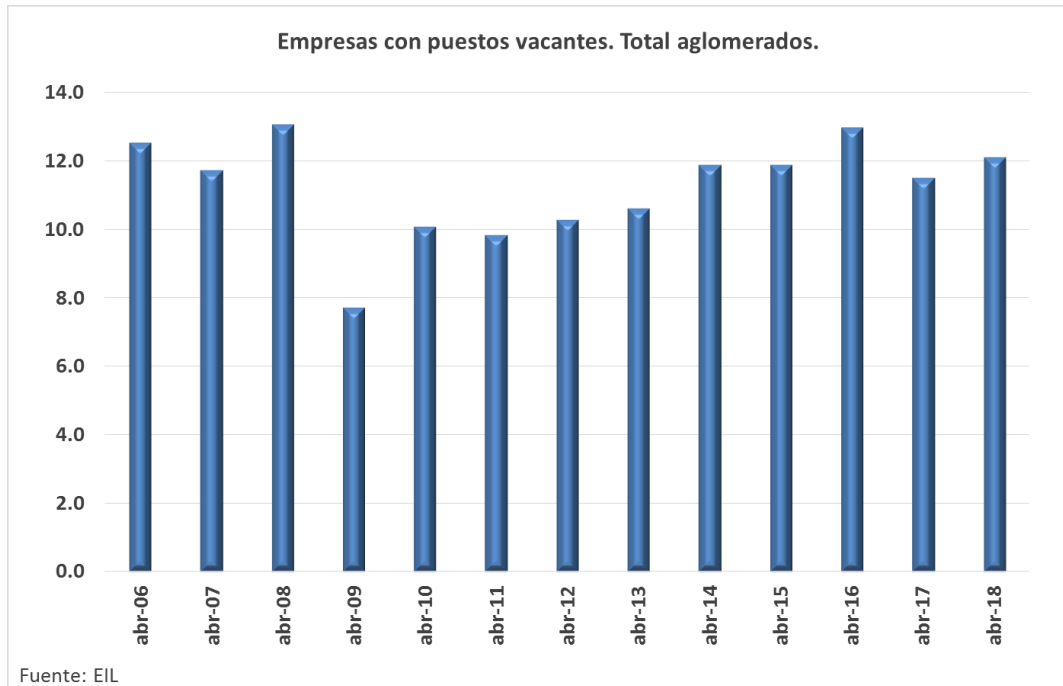
## CALIFICACIÓN

Al observar la dinámica interanual, se observa crecimiento del empleo en casi todas las calificaciones, con excepción de los operativos que se mantienen estables. Los profesionales y técnicos aumentaron 0,7%, y los no calificados 2,7%.

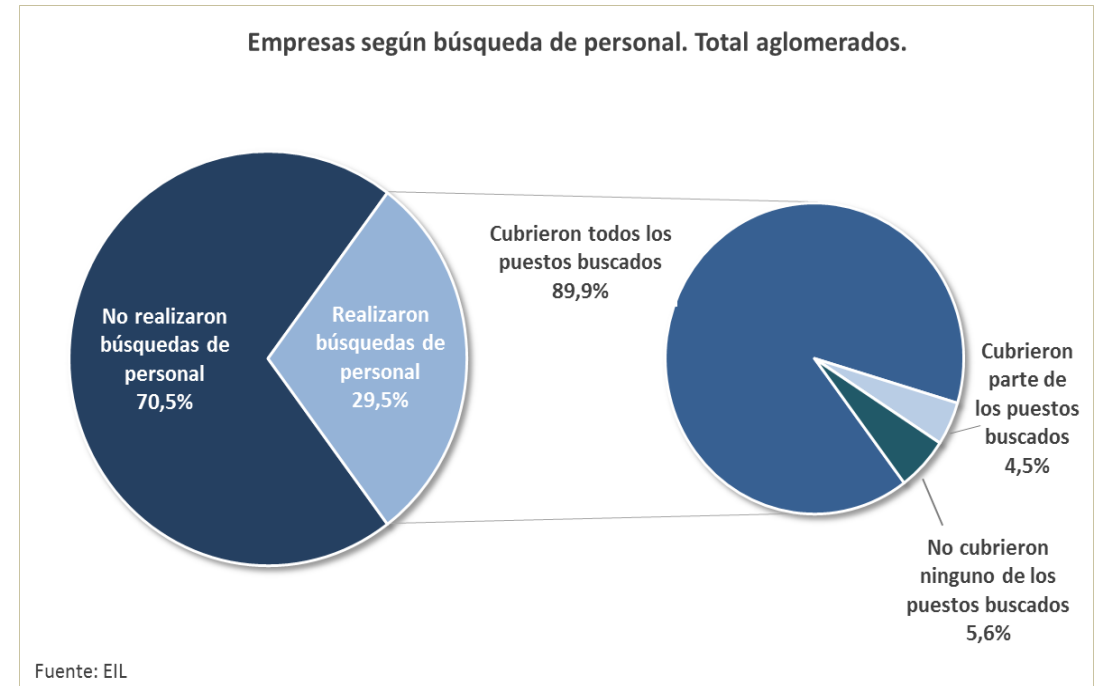




# Puestos vacantes y demanda laboral. Total aglomerados.



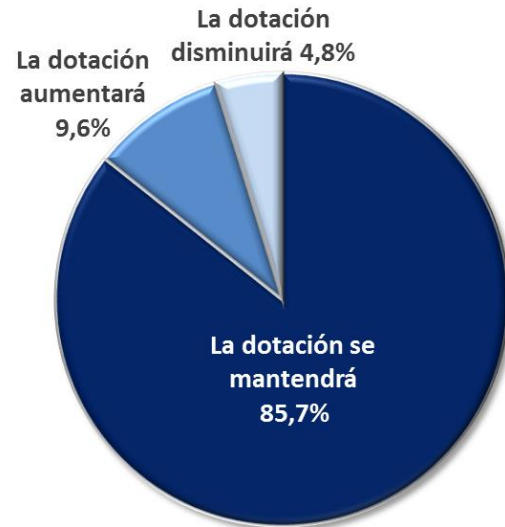
Durante el mes de abril de 2018, el **12,1%** de las empresas relevadas declaró **puestos vacantes** para reemplazar o aumentar sus dotaciones, valor levemente superior a abril del 2017.



Del porcentaje de empresas que realizaron búsquedas de personal, el **10,1%** registró **algún problema para la cobertura**, sea porque no lograron cubrir parte (4,5%) o ninguno de los puestos buscados (5,6%).

# Expectativas empresarias. Total aglomerados.

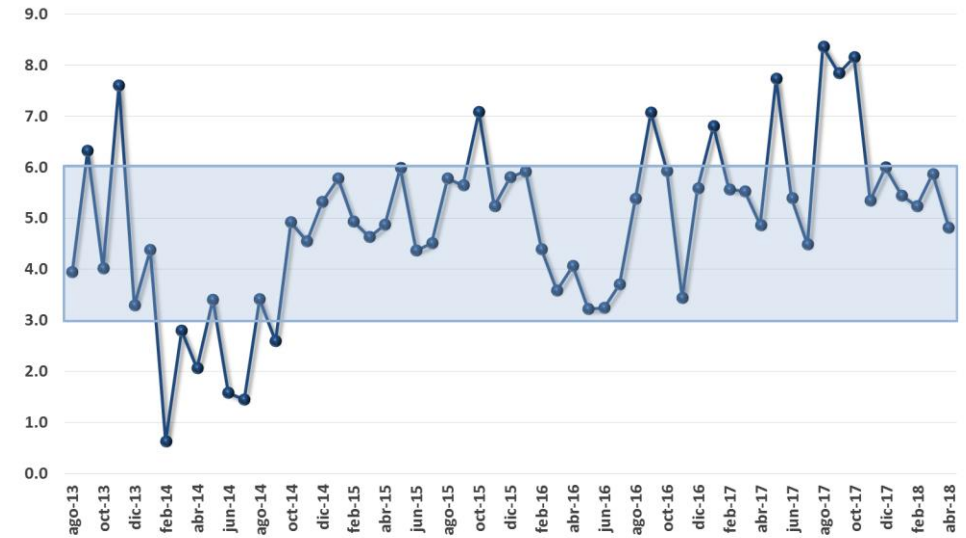
Expectativas de las empresas sobre la evolución de sus dotaciones en los próximos tres meses. Total aglomerados.



Fuente: EIL

En abril de 2018, el **85,7%** de las empresas encuestadas **espera mantener estable sus dotaciones** para los próximos tres meses, un **9,6%** espera aumentarla y un **4,8%** considera que su dotación disminuirá.

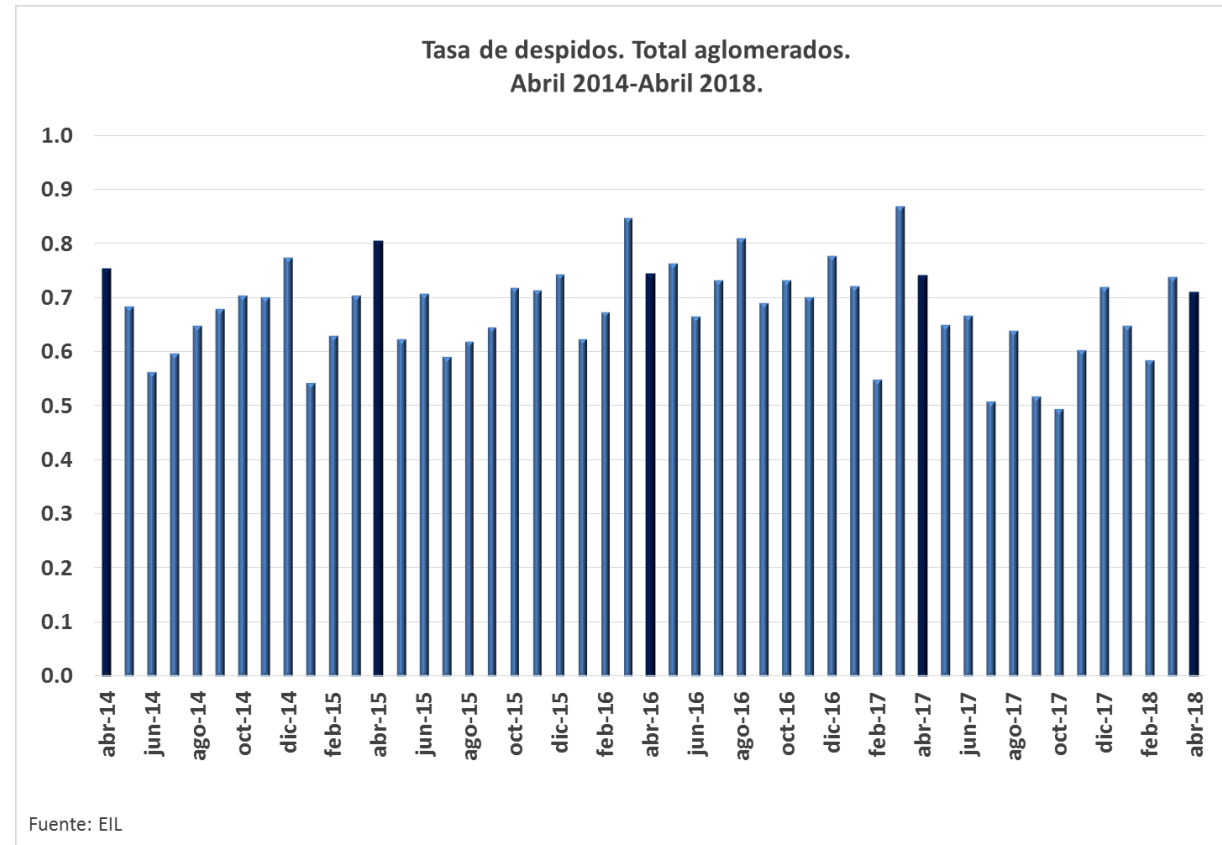
Evolución mensual de las expectativas empresarias<sup>1/</sup> sobre la evolución de sus dotaciones en los próximos tres meses. Total aglomerados Agosto 2013-Abril 2018



<sup>1/</sup> Diferencia entre el porcentaje de empresas que espera aumentar la dotación y el porcentaje de empresas que espera disminuirla.  
Fuente: EIL

En abril de 2018 la **expectativa neta de empleo** (diferencia entre la proporción de empresas que espera aumentar sus dotaciones y aquellas que esperan disminuirlas) fue del **4,8%**. Se observa así una disminución de las mismas en relación al mes pasado.

# Despidos y suspensiones. Total aglomerados.



La **tasa de despidos** (que incluye las desvinculaciones de personal por despidos sin causa, fin de período de prueba y finalización de obras) en **abril de 2018** fue de **0,7%**. Esta proporción se encuentra dentro de los parámetros relevados en los últimos cuatro años.

- En **abril de 2018**, del total de **empresas que aplicaron suspensiones (5,6%)**, un **0,8%** lo hizo por **caída de la demanda**.

# Marco muestral y empresas relevadas por aglomerado, rama de actividad y estrato de tamaño. Abril de 2018.

TOTAL AGLOMERADOS						
	Universo EIL - Empresas y empleados				Muestra EIL Abril de 2018	
	Absolutos		Proporción		Empresas	Empleados
	Empresas	Empleados	Empresas	Empleados		
<b>TOTAL</b>	<b>65,042</b>	<b>3,369,913</b>	<b>100.0%</b>	<b>100.0%</b>	<b>3,216</b>	<b>323,062</b>
<b>Aglomerado</b>						
Gran Buenos Aires	37,885	2,223,177	58.2%	66.0%	811	150,687
Interior <sup>1/</sup>	27,157	1,146,736	41.8%	34.0%	2,425	172,375
Gran Córdoba	3,987	231,353	6.1%	6.9%	242	33,963
Gran Rosario	4,298	224,806	6.6%	6.7%	243	24,549
Gran Mendoza	2,738	134,975	4.2%	4.0%	243	20,005
Gran Tucumán	1,481	77,743	2.3%	2.3%	225	16,832
Gran Santa Fe	1,843	53,565	2.8%	1.6%	211	6,270
Gran Resistencia	1,433	74,391	2.2%	2.2%	209	8,469
Gran Paraná	1,322	34,709	2.0%	1.0%	216	6,917
Gran Bahía Blanca	2,198	55,002	3.4%	1.6%	203	7,172
Gran Jujuy	1,087	34,107	1.7%	1.0%	195	16,586
Mar del Plata	3,611	98,950	5.6%	2.9%	211	15,439
La Plata	3,159	127,135	4.9%	3.8%	227	16,173
<b>Rama de actividad</b>						
Industria manufacturera	14,534	720,403	22.3%	21.4%	622	61,222
Electricidad, gas y agua	175	34,324	0.3%	1.0%	30	4,442
Construcción	4,996	201,756	7.7%	6.0%	395	22,739
Comercio, restaurantes y hoteles	18,427	609,007	28.3%	18.1%	706	52,235
Transporte, almacenaje y comunicaciones	4,841	341,081	7.4%	10.1%	365	36,756
Servicios financieros y a las empresas	9,517	572,296	14.6%	17.0%	498	68,650
Servicios comunales, sociales y personales	12,552	891,046	19.3%	26.4%	620	77,018
<b>TOTAL</b>	<b>65,042</b>	<b>3,369,913</b>	<b>100.0%</b>	<b>100.0%</b>	<b>3,236</b>	<b>323,062</b>
<b>Estrato de tamaño</b>						
Empresas hasta 49 ocupados	51,794	964,034	79.6%	28.6%	2,167	37,061
Empresas de 50 a 199 ocupados	10,675	996,952	16.4%	29.6%	708	72,455
Empresas de 200 y más ocupados	2,573	1,408,927	4.0%	41.8%	361	213,546
<b>TOTAL</b>	<b>65,042</b>	<b>3,369,913</b>	<b>100.0%</b>	<b>100.0%</b>	<b>3,236</b>	<b>323,062</b>

La **Encuesta de Indicadores Laborales (EIL)** es un programa estadístico que releva mensualmente y de forma permanente el Ministerio de Trabajo, Empleo y Seguridad Social (MTESS) desde el año 1996. En la actualidad, la encuesta se releva en **doce centros urbanos, a empresas privadas formales a partir de 10 trabajadores** – Gran Buenos Aires, Gran Córdoba, Gran Rosario, Gran Mendoza y Gran Tucumán – y a partir de **5 trabajadores** – Gran Paraná, Gran Resistencia, Gran Santa Fe, Bahía Blanca, Gran Jujuy, Gran La Plata y Gran Mar del Plata. En todos los casos **se relevan empresas de todas las ramas de actividad, exceptuando el sector de actividades primarias** (agropecuaria y minas y canteras).

Se estima la evolución del empleo a partir de tres indicadores básicos:

- **Variación del empleo:** Relación entre la diferencia de las altas de personal y las desvinculaciones de personal sobre la dotación inicial del mes de referencia. De igual manera, se puede calcular restando la tasa de entrada y la tasa de salida.
- **Tasa de entrada:** Proporción de altas (incorporaciones de personal) sobre la dotación inicial del mes de referencia.
- **Tasa de salida:** Proporción de bajas (desvinculaciones de personal) sobre la dotación inicial del mes de referencia.

**Modalidad de relevamiento:** El relevamiento se realizó entre los días 2 y 21 de mayo de 2018. Las empresas participan de la EIL según su tamaño: doce veces consecutivas las empresas de menos de 500 trabajadores y 18 veces consecutivas las empresas de 500 y más trabajadores. A partir del 2014, el relevamiento se realiza de forma online. Las empresas cargan los datos con usuario y contraseña propias sobre un aplicativo con controles de coherencia y consistencia de la información solicitada.

Link a página web con más resultados:

<http://www.trabajo.gob.ar/left/estadisticas/eil/resultados.asp>

1/ Incluye los aglomerados: Gran Córdoba, Gran Mendoza, Gran Rosario, Gran Resistencia, Gran Santa Fe, Gran Paraná, Gran Tucumán, Gran Bahía Blanca, Gran Jujuy, Gran La Plata y Gran Mar del Plata.



Ministerio de Trabajo,  
Empleo y Seguridad Social  
Presidencia de la Nación