

Evolución del empleo registrado del sector privado en los principales centros urbanos

ENCUESTA DE INDICADORES LABORALES
Informe mensual Diciembre de 2017



Ministerio de Trabajo,
Empleo y Seguridad Social
Presidencia de la Nación

Subsecretaría de Políticas, Estadísticas y Estudios Laborales
Secretaría de Empleo

Observaciones principales

- En el **conjunto de los aglomerados relevados^{1/}**, el empleo privado formal presentó una variación negativa de **-0,2%** en **diciembre de 2017** con respecto a noviembre. Comparado con el **mismo mes del año 2016**, se observa un aumento de **1,8%**.
- Este comportamiento del empleo en **diciembre de 2017** se explica por los datos negativos en **Industria Manufacturera (-0,1%)**, **Construcción (-3,9%)** y **Servicios comunales y sociales (-0,3%)**. Por el contrario, se observó crecimiento en **Comercio, restaurantes y hoteles (+0,3%)**, **Transporte, almacenaje y comunicaciones (+0,2%)** y **Servicios financieros y a las empresas (+0,3%)**.
- En el **Gran Buenos Aires**, el empleo también presentó una variación negativa de **(-0,2%)** con respecto al mes de noviembre de 2017. El comportamiento al interior de cada rama se concentró de la siguiente manera: las ramas que mostraron una variación negativa fueron: **Industria Manufacturera (-0,1%)**, **Construcción (-3,6%)** y **Servicios comunales, sociales y personales (-0,2%)**. **Comercio, restaurantes y hoteles** se mostró estable y las ramas que crecieron fueron **Transporte, almacenaje y comunicaciones (+0,2%)** y **Servicios financieros y a las empresas (+0,4%)**. En comparación con el mismo mes del año pasado, el empleo en el aglomerado creció **+1,4%**.
- En el **Total interior^{2/}**, se observa un **descenso mensual del empleo del (-0,2%)** producto de **variaciones negativas** en **Construcción (-4,4%)** y **Servicios Comunales, Sociales y personales (-0,3%)**. La **Industria Manufacturera** se mantuvo estable y crecieron **Comercio, restaurantes y hoteles (+0,8%)**, **Transporte, almacenaje y comunicaciones (+0,3%)** y **Servicios financieros y a las empresas (+0,2%)**. En la **comparación interanual** con **diciembre de 2016**, el empleo presenta una variación positiva de **2,8%**.
- En el conjunto del interior los aglomerados que presentaron variaciones mensuales positivas fueron: **Gran Mendoza (+0,7%)**, **Gran Santa Fe (+0,7%)** y **Gran Mar del Plata (+0,5%)**. **Gran Rosario** no tuvo cambios y los aglomerados que tuvieron dinámica decreciente fueron: **Gran Córdoba (-0,5%)**, **Gran Paraná (-0,5%)**, **Gran Resistencia (-3,9%)**, **Gran Tucumán (-0,3%)**, **Gran Bahía Blanca (-1,0%)**, **Gran Jujuy (-0,1%)** y **Gran La Plata (-0,5%)**.
- En el **total de aglomerados** las **incorporaciones** decrecen moderadamente con respecto al mes pasado. Similar comportamiento se presenta en el **Gran Buenos Aires** mientras que en el conjunto del **interior** suben ligeramente.
- Las **expectativas netas de aumentar las dotaciones de personal** (diferencia entre la proporción de empresas que espera aumentar sus dotaciones y aquellas que esperan disminuirlas) arrojaron en **diciembre de 2017** un valor de 6,0%, valor que implica un leve ascenso en relación al mes de noviembre.
- Se relevaron en diciembre de 2017 un total de **3234 empresas** en los aglomerados de: Gran Buenos Aires, Gran Córdoba, Gran Mendoza, Gran Rosario, Gran Tucumán, Gran Resistencia, Gran Santa Fe, Gran Paraná, Gran Bahía Blanca, Gran Jujuy, Gran Mar del Plata y Gran La Plata. Gran Buenos Aires tiene un peso en la participación del empleo relevado por la EIL del 66%.

1/ Incluye los aglomerados: Gran Buenos Aires, Gran Córdoba, Gran Mendoza, Gran Rosario, Gran Resistencia, Gran Santa Fe, Gran Paraná, Gran Tucumán, Gran Bahía Blanca, Gran Jujuy, Gran La Plata y Gran Mar del Plata.

2/ Incluye los aglomerados: Gran Córdoba, Gran Mendoza, Gran Rosario, Gran Resistencia, Gran Santa Fe, Gran Paraná, Gran Tucumán, Gran Bahía Blanca, Gran Jujuy y Gran La Plata y Gran Mar del Plata.

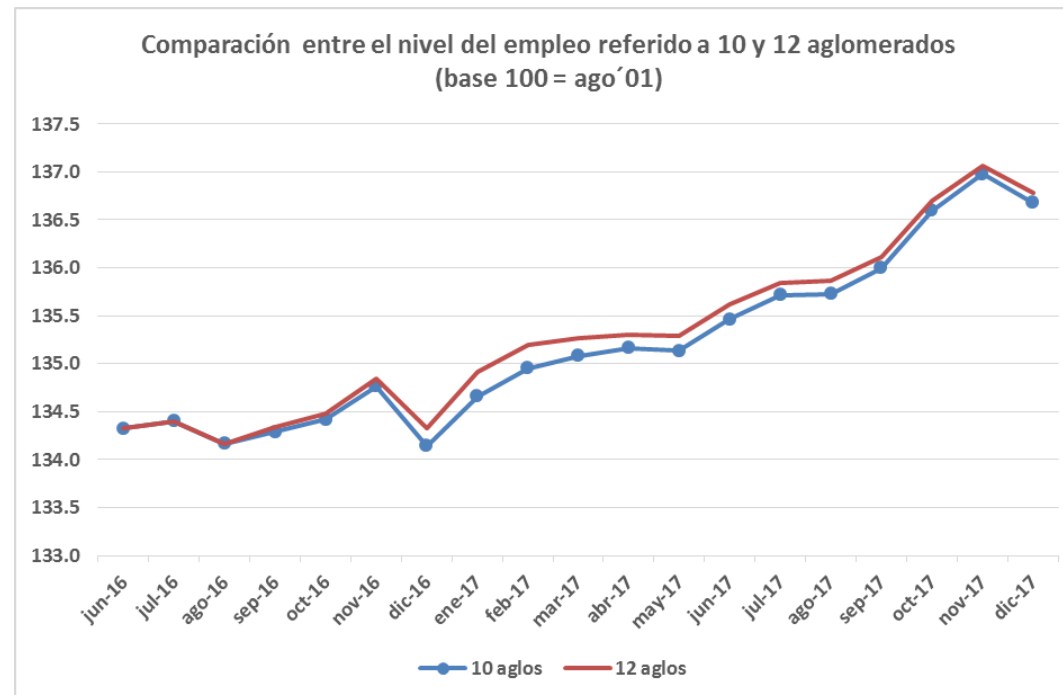
Indice

- **Notas aclaratorias**
- **Evolución mensual en total aglomerados y comparación GBA-Interior**
- **Movilidad de personal, incorporaciones y desvinculaciones en booms y recesiones**
- **El empleo en los aglomerados**
- **El empleo por rama de actividad y tamaño de empresa**
- **Evolución trimestral del empleo según rama de actividad**
- **Evolución del empleo según modalidad contractual y calificación de la tarea**
- **Puestos vacantes y demanda laboral**
- **Expectativas empresarias**
- **Despidos y suspensiones**
- **Ficha técnica**

Nota aclaratoria

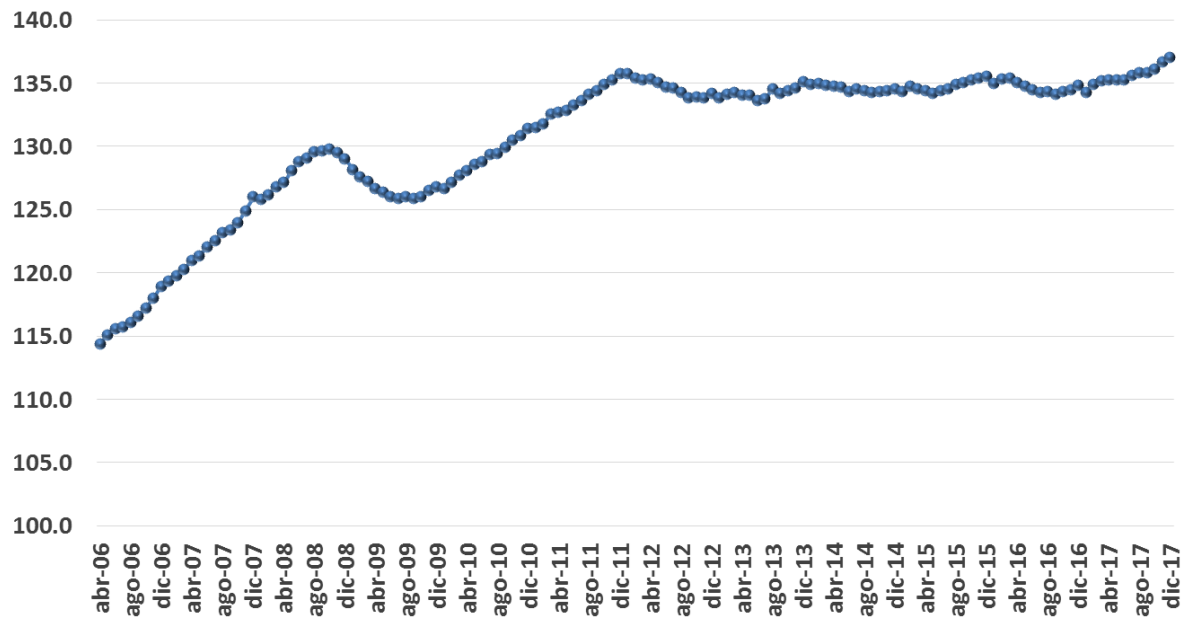
1-A partir de la publicación de diciembre de 2017 se incluyen los datos de dos nuevos aglomerados a la serie Total Aglomerados: Gran La Plata y Gran Mar del Plata. Estos aglomerados se venían relevando desde septiembre de 2016. La inclusión de estos dos nuevos aglomerados representan en valores expandidos unas 6.800 empresas y 191.000 trabajadores que se agregan al relevamiento que se efectúa mensualmente.

2-El Índice de Evolución del Empleo del Total Aglomerados ha sido actualizado desde el período septiembre de 2016 con la inclusión de los datos de estos dos aglomerados. Como se observa en el gráfico siguiente la incorporación de estos dos aglomerados a la serie no produce cambios significativos en el nivel de empleo.



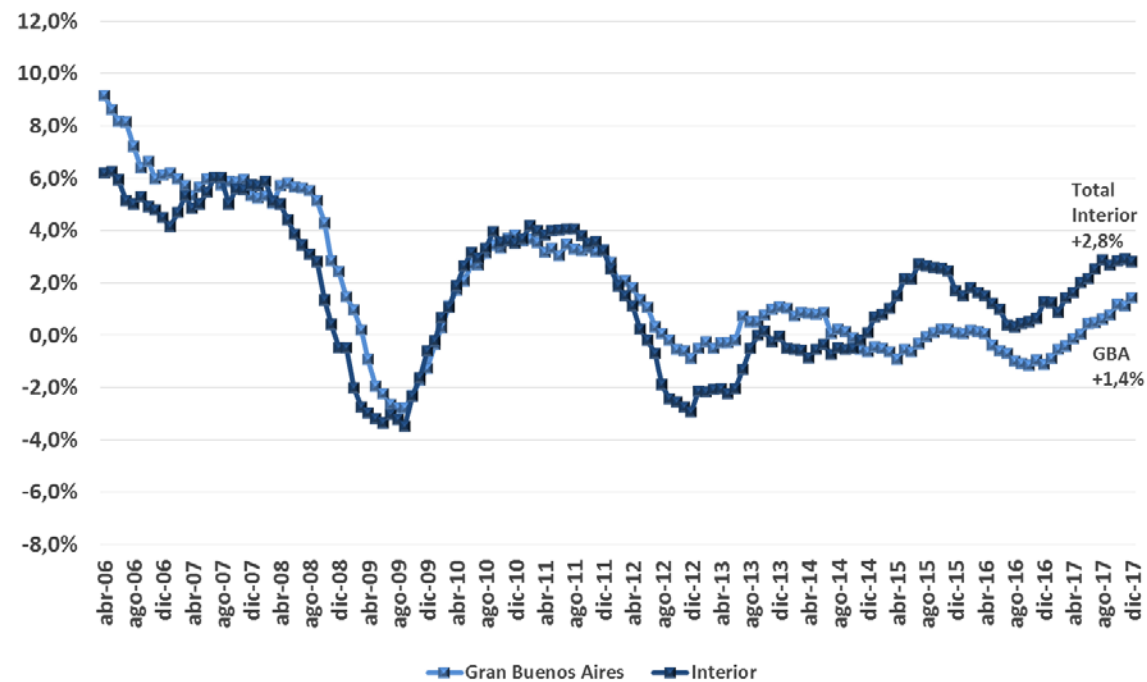
Evolución mensual en total aglomerados y comparación GBA-Interior.

Evolución mensual del nivel de empleo.
Total aglomerados relevados EIL (base 100=ago'01).
 Var Dic 17/Nov 17 -0,2% Var Dic 17/Dic 16 +1,8%



Fuente: EIL

Variación anual del empleo. Gran Buenos Aires y Total Interior.
Abril 2006-Diciembre 2017.



Fuente: EIL

Movilidad de personal, incorporaciones y desvinculaciones en booms y recesiones. Total aglomerados.

Evento	Período ^{1/}	Cantidad de meses	Variación anualizada del empleo	Promedio variación mensualizada	Total aglomerados	
					Tasa de entrada	Tasa de salida
Recesión ^{2/} 1999	Mayo 1998-Julio 2000	27 meses	-1,7%	-0,1%	2,4%	2,6%
Crisis 2001-2002	Abril 2001-Septiembre 2002	18 meses	-7,9%	-0,7%	1,4%	2,2%
Rebote y crecimiento	Octubre 2002-Septiembre 2008	72 meses	6,3%	0,5%	3,0%	2,5%
Recesión 2008-2009	Octubre 2008-Junio 2009	9 meses	-4,0%	-0,3%	2,2%	2,5%
Crecimiento 2009-2011	Julio 2009-Diciembre 2011	30 meses	3,1%	0,3%	2,8%	2,6%
Recesión post-cepo	Enero 2012-October 2012	10 meses	-1,7%	-0,1%	2,5%	2,6%
Crecimiento 2013	Noviembre 2012-Diciembre 2013	14 meses	0,7%	0,1%	2,5%	2,4%
Recesión post-devaluación 2014	Enero 2014-Diciembre 2014	12 meses	-0,5%	0,0%	2,3%	2,3%
Crecimiento 2015	Enero 2015-Noviembre 2015	11 meses	1,0%	0,1%	2,3%	2,2%
Recesión 2016	Diciembre 2015-Agosto 2016	9 meses	-1,4%	-0,1%	2,1%	2,2%
Crecimiento 2016-2017	Septiembre 2016-Diciembre 2017	16 meses	1,5%	0,1%	2,3%	2,2%

^{1/} Los datos de los dos primeros períodos corresponden al aglomerado Gran Buenos Aires.
^{2/} Se consideraron recesiones a aquellos períodos con más de dos trimestres consecutivos con variación del empleo negativa.
*Variación mensual del empleo.

En el **total de aglomerados**, la **tasa de entrada (2,3%)** (proporción de incorporaciones de personal respecto del total de la dotación) tuvo un valor igual al período de crecimiento de los años 2016-2017. Por el contrario, en diciembre de 2017, la **tasa de salida (2,5%)** (proporción de desvinculaciones de personal respecto del total de la dotación) **augmentó** con respecto al período referido anteriormente.

En comparación con períodos de elevado crecimiento del empleo, se sigue observando una baja tasa de entrada.

El empleo en los aglomerados.

En diciembre de 2017, se observa un decrecimiento mensual en el nivel de empleo en varios aglomerados, con excepción de **Gran Mendoza (+0,7%)**, **Gran Santa Fe (+0,7%)** y **Gran Mar del Plata (+0,5%)**, que presentan variaciones positivas y **Gran Rosario** que presenta estabilidad.

El **incremento anual del conjunto de los aglomerados (+1,8%)** se explica por el crecimiento en **Gran Buenos Aires (+1,4%)**, cuyo peso en la participación del empleo relevado por la EIL alcanza el 66%, y en el **Interior (+2,8%)**.

La totalidad de los aglomerados de este último conjunto presentaron **variaciones anuales positivas**: Gran Córdoba (+4,7%), Gran Bahía Blanca (+1,5%), Gran Rosario (+3,0%), Gran Paraná (+3,1%), Gran Tucumán (+3,0%), Gran Mendoza (+2,4%), Gran Santa Fe (+4,3%), Gran Resistencia (+4,1%), Gran La Plata (+2,1%), con excepción de Gran Jujuy (-0,4%) y Gran Mar del Plata (-0,9%).

	Variaciones relativas		Principales tasas	
	Mensual Dic 17/Nov 17	Anual Dic 17/Dic 16	Tasa de Entrada	Tasa de Salida
Total aglomerados	-0,2%	+1,8%	2,3	2,5
Gran Buenos Aires	-0,2%	+1,4%	2,2	2,4
Interior	-0,2%	+2,8%	2,4	2,6
Gran Córdoba	-0,5%	+4,7%	2,7	3,2
Gran Mendoza	+0,7%	+2,4%	2,5	1,8
Gran Rosario	0,0%	+3,0%	2,9	2,8
Gran Paraná	-0,5%	+3,1%	1,9	2,4
Gran Resistencia	-3,9%	+4,1%	1,0	5,0
Gran Santa Fe	+0,7%	+4,3%	2,2	1,5
Gran Tucumán	-0,3%	+3,0%	1,8	2,2
Gran Bahía Blanca	-1,0%	+1,5%	1,3	2,3
Gran Jujuy	-1,0%	-0,4%	1,0	2,0
Gran Mar del Plata	+0,5%	-0,9%	3,0	2,5
Gran La Plata	-0,5%	+2,1%	1,8	2,3

Empresas de 10 y más trabajadores.

Fuente: EIL

El empleo por rama de actividad y tamaño de empresa.

Por rama de actividad	Total aglomerados Variaciones relativas		Gran Buenos Aires Variaciones relativas		Interior Variaciones relativas	
	Mensual	Anual	Mensual	Anual	Mensual	Anual
	Dic 17/Nov 17	Dic 17/Dic 16	Dic 17/Nov 17	Dic 17/Dic 16	Dic 17/Nov 17	Dic 17/Dic 16
Industria manufacturera	-0,1%	-1,4%	-0,1%	-1,9%	0,0%	+0,2%
Construcción	-3,9%	+11,8%	-3,6%	+12,9%	-4,4%	+9,5%
Comercio, restaurantes y hoteles	+0,3%	+2,3%	0,0%	+1,6%	+0,8%	+3,6%
Transporte, almacenaje y comunicaciones	+0,2%	-0,7%	+0,2%	-0,7%	+0,3%	-0,5%
Servicios financieros y a las empresas	+0,3%	+1,6%	+0,4%	+0,8%	+0,2%	+3,8%
Servicios comunales, sociales y personales	-0,3%	+2,6%	-0,2%	+2,8%	-0,3%	+2,4%

Fuente: EIL

Para las variaciones mensuales, en la Industria Manufacturera no se observa crecimiento, tanto para el total aglomerados como para el interior, (-0,1% y 0,0%). En Construcción se observa en los agregados datos negativos para este período (-3,9% y -4,4%). Lo mismo ocurre con Servicios comunales, sociales y personales (-0,3% y -0,3%). Por el contrario los datos se muestran positivos para Comercio, restaurantes y hoteles (+0,3% y +0,8%), Transporte, almacenaje y comunicaciones (+0,2% y +0,3%) y para Servicios financieros y a las empresas (+0,3% y 0,2%).

Con respecto a la variación anual, en **Transporte, almacenaje y comunicaciones** las tasas para los dos agregados muestran decrecimiento (-0,7% y -0,5%). **Industria Manufacturera** en el Total aglomerados sigue con una variación negativa (-1,4%). El resto de ramas se muestran con valores positivos para los dos agregados. La dinámica del Total Aglomerados sigue la del Gran Buenos Aires.

Por tamaño de empresa	Total aglomerados Variaciones relativas		Gran Buenos Aires Variaciones relativas		Interior Variaciones relativas	
	Mensual	Anual	Mensual	Anual	Mensual	Anual
	Dic 17/Nov 17	Dic 17/Dic 16	Dic 17/Nov 17	Dic 17/Dic 16	Dic 17/Nov 17	Dic 17/Dic 16
Empresas de 10 a 49 empleados	-0,2%	+2,9%	-0,1%	+2,3%	-0,2%	+4,1%
Empresas de 50 a 199 empleados	-0,6%	+0,9%	-0,7%	+0,4%	-0,4%	+1,9%
Empresas de 200 y más empleados	+0,1%	+1,6%	+0,2%	+1,5%	-0,2%	+2,1%

Fuente: EIL

En la distinción por tamaño de empresa, se observa en el **total de aglomerados** y **Gran Buenos Aires** un **incremento** mensual del empleo en las **empresas más grandes**, mientras que en las pequeñas y medianas el mismo se presenta en disminución. En el conjunto del **interior** todos los estratos de tamaño presentan variaciones mensuales negativas. En comparación con **diciembre de 2016**, se observa un comportamiento positivo para todos los tamaños tanto para Total Interior como para el Total aglomerados.

Evolución trimestral del empleo por rama de actividad.

Por rama de actividad	Total aglomerados Variaciones relativas		Gran Buenos Aires Variaciones relativas		Interior Variaciones relativas	
	Trimestral IV 17/III 17	Anual IV 17/IV 16	Trimestral IV 17/III 17	Anual IV 17/IV 16	Trimestral IV 17/III 17	Anual IV 17/IV 16
Total	+0,7%	+1,7%	+0,6%	+1,2%	+0,7%	+2,9%
Industria manufacturera	+0,4%	-1,9%	+0,4%	-2,6%	+0,4%	+0,1%
Construcción	+0,6%	+12,0%	0,0%	+13,2%	+1,6%	+9,7%
Comercio, restaurantes y hoteles	+0,8%	+2,7%	+0,7%	+2,2%	+1,2%	+3,8%
Transporte, almacenaje y comunicaciones	+0,5%	-0,5%	+0,6%	-0,6%	+0,2%	-0,3%
Servicios financieros y a las empresas	+1,1%	+1,7%	+1,0%	+0,9%	+1,3%	+3,9%
Servicios comunales, sociales y personales	+0,6%	+2,2%	+0,7%	+2,1%	+0,2%	+2,5%

Fuente: EIL

Respecto a la evolución trimestral, tanto en el **Total Aglomerados** (influenciado fuertemente por el Gran Buenos Aires) como en el **Total Interior**, se observan variaciones trimestrales positivas entre el tercer y cuarto trimestre de 2017 que se explica por el crecimiento presentado en todas las ramas. En tanto en el comportamiento anual trimestral, si bien en los dos agregados fueron positivos, en **Industria manufacturera** los valores muestran decrecimiento para el Total Aglomerados (-1,9%). Para el caso de **Transporte, almacenaje y comunicaciones** el comportamiento se repite para los dos agregados (-0,5% y -0,3%).

Evolución del empleo según modalidad contractual y calificación de la tarea. Total aglomerados.

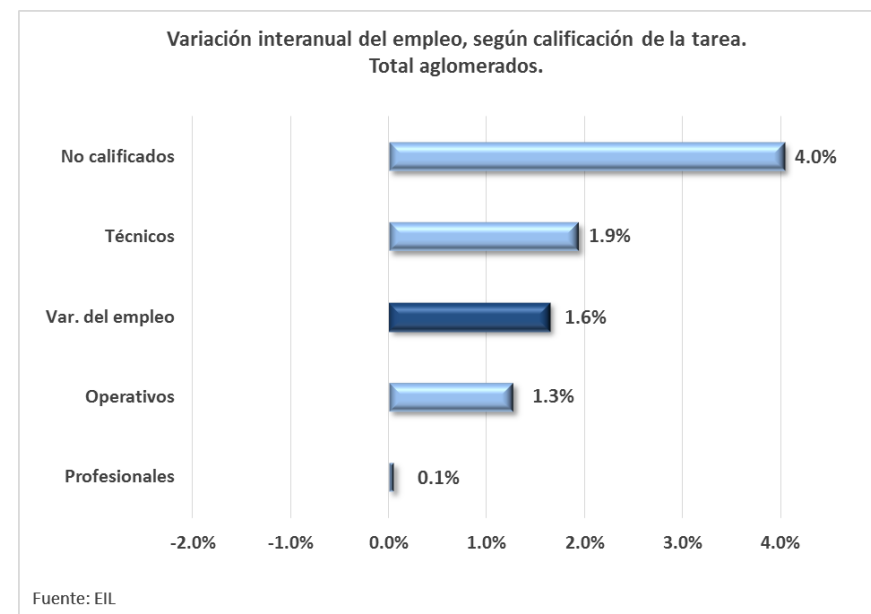
MODALIDAD CONTRACTUAL

Durante el mes de **diciembre de 2017**, la **modalidad de contratación a tiempo indeterminado** presentó una disminución de **-0,3%** en el **Total aglomerados**, mientras que las **modalidades a tiempo determinado y personal de agencias** en el conjunto tuvieron un incremento de **1,7%**. En el **interior** se observa también una disminución de la modalidad a tiempo indeterminado **-0,5%** y un aumento del **2,7%** para las **modalidades a tiempo determinado y personal de agencias**.

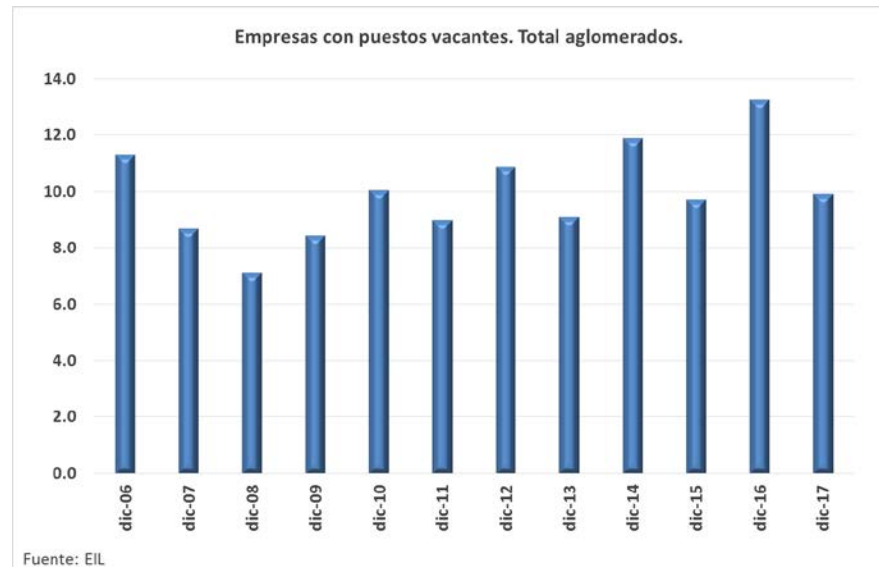
Cabe destacar que el peso de la modalidad a tiempo indeterminado en el total del empleo, según se observa a lo largo de toda la serie de datos relevada por la EIL, es del orden del 96% mientras que las modalidades a tiempo determinado y personal de agencias representan, en conjunto, un 4%.

CALIFICACIÓN

Al observar la dinámica interanual, se observa un crecimiento en las actividades no calificadas (+4,0%), técnicas (+1,9%) y operativas (+1,3%), mientras que el empleo nuevamente se redujo en las profesionales (+0,1%).

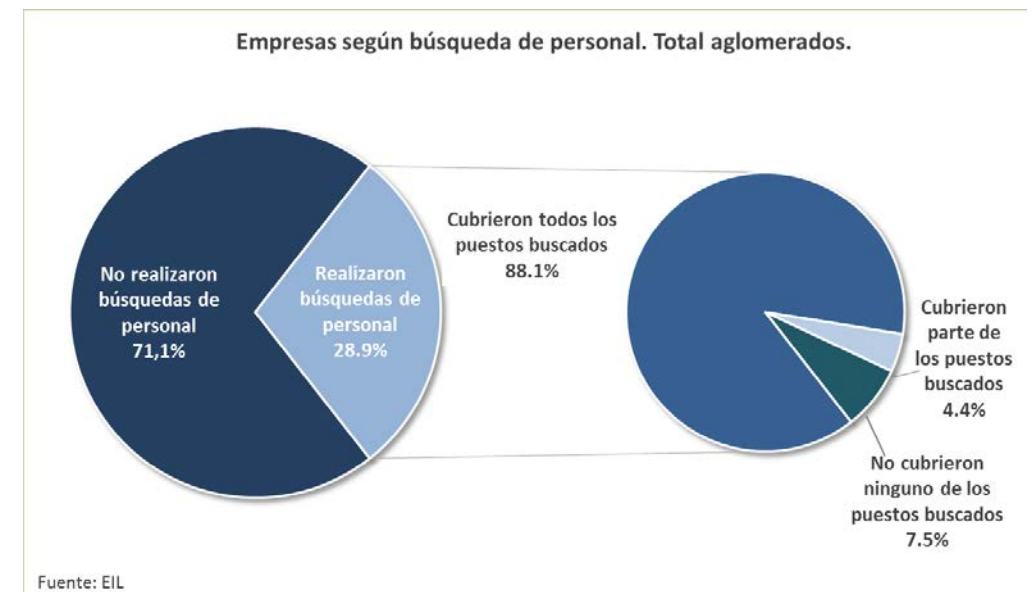


Puestos vacantes y demanda laboral. Total aglomerados.



Durante el **mes de diciembre de 2017**, el 9,9% de las empresas relevadas declaró **puestos vacantes** para reemplazar o aumentar sus dotaciones, valor inferior a diciembre del 2016.

Del porcentaje de empresas que realizaron búsquedas de personal, el **11,9%** registró **algún problema para la cobertura**, sea porque no lograron cubrir parte (4,4%) o ninguno de los puestos buscados (7,5%).



Expectativas empresarias. Total aglomerados.

Expectativas de las empresas sobre la evolución de sus dotaciones en los próximos tres meses. Total aglomerados.

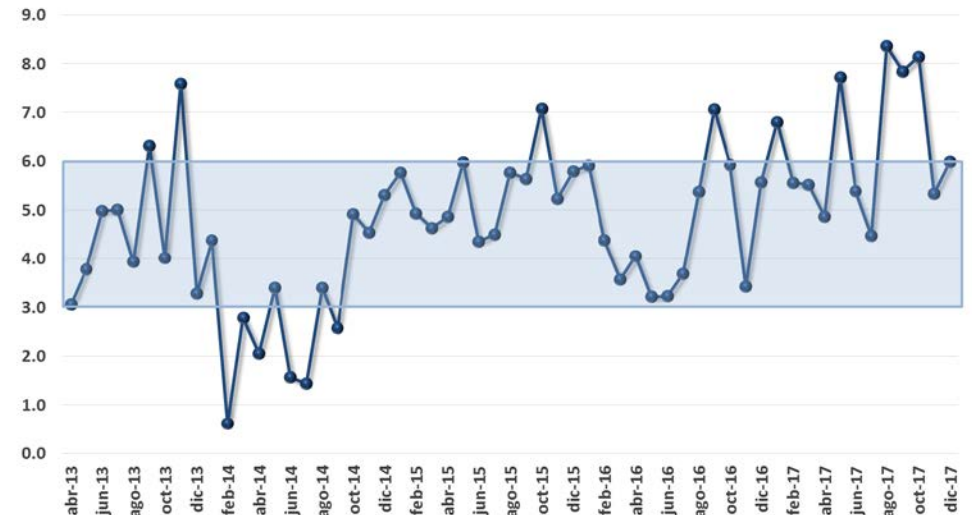


Fuente: EIL

En diciembre de 2017 la **expectativa neta de empleo** (diferencia entre la proporción de empresas que espera aumentar sus dotaciones y aquellas que esperan disminuirlas) fue del **6,0%**. Se observa así un leve aumento de las mismas en relación al mes pasado.

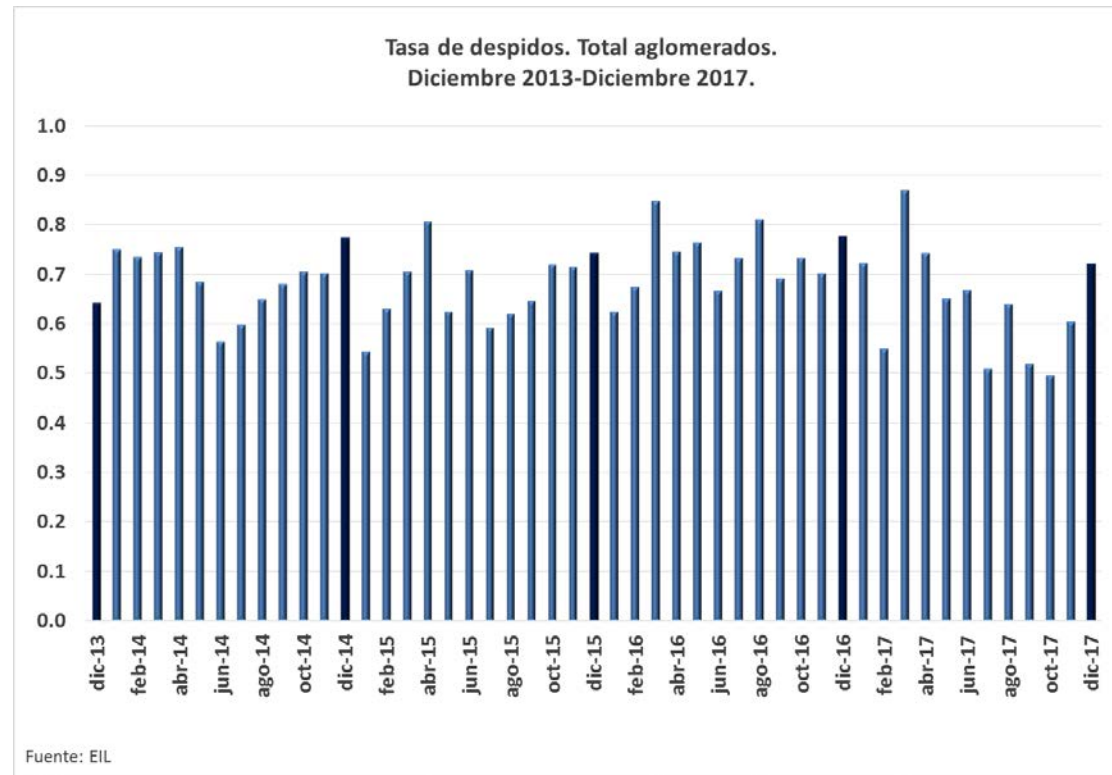
En diciembre de 2017, el **84,4%** de las empresas encuestadas **espera mantener estable sus dotaciones** para los próximos tres meses, un 10,8% espera aumentarla y un 4,8% considera que su dotación disminuirá.

Evolución mensual de las expectativas empresarias^{1/} sobre la evolución de sus dotaciones en los próximos tres meses. Total aglomerados. Abril 2013- Diciembre 2017.



1/ Diferencia entre el porcentaje de empresas que espera aumentar la dotación y el porcentaje de empresas que espera disminuirla.
Fuente: EIL

Despidos y suspensiones. Total aglomerados.



La **tasa de despidos** (que incluye las desvinculaciones de personal por despidos sin causa, fin de período de prueba y finalización de obras) en **diciembre de 2017** fue de **0,7%**. Esta proporción se encuentra dentro de los parámetros relevados en los últimos cuatro años.

- En **diciembre de 2017**, del total de **empresas que aplicaron suspensiones (5,8%)**, un **0,6%** lo hizo por **caída de la demanda**.

Marco muestral y empresas relevadas por aglomerado, rama de actividad y estrato de tamaño. Diciembre de 2017

TOTAL AGLOMERADOS						
	Universo EIL - Empresas y empleados				Muestra EIL Diciembre de 2017	
	Absolutos		Proporción		Empresas	Empleados
	Empresas	Empleados	Empresas	Empleados	Empresas	Empleados
TOTAL	65,042	3,369,913	100.0%	100.0%	3,234	320,178
Aglomerado						
Gran Buenos Aires	37,885	2,223,177	58.2%	66.0%	812	149,223
Interior ^{1/}	20,387	920,651	31.3%	27.3%	1,987	170,955
Gran Córdoba	3,987	231,353	6.1%	6.9%	237	30,797
Gran Rosario	4,298	224,806	6.6%	6.7%	243	25,065
Gran Mendoza	2,738	134,975	4.2%	4.0%	240	16,207
Gran Tucumán	1,481	77,743	2.3%	2.3%	219	17,035
Gran Santa Fe	1,843	53,565	2.8%	1.6%	209	7,849
Gran Resistencia	1,433	74,391	2.2%	2.2%	210	9,304
Gran Paraná	1,322	34,709	2.0%	1.0%	220	7,426
Gran Bahía Blanca	2,198	55,002	3.4%	1.6%	210	8,316
Gran Jujuy	1,087	34,107	1.7%	1.0%	199	15,378
Mar del Plata	3,611	98,950	5.6%	2.9%	212	15,776
La Plata	3,159	127,135	4.9%	3.8%	223	17,802
Rama de actividad						
Industria manufacturera	14,534	720,403	22.3%	21.4%	627	59,591
Electricidad, gas y agua	175	34,324	0.3%	1.0%	27	4,840
Construcción	4,996	201,756	7.7%	6.0%	414	24,935
Comercio, restaurantes y hoteles	18,427	609,007	28.3%	18.1%	704	51,927
Transporte, almacenaje y comunicaciones	4,841	341,081	7.4%	10.1%	379	40,360
Servicios financieros y a las empresas	9,517	572,296	14.6%	17.0%	474	62,377
Servicios comunales, sociales y personales	12,552	891,046	19.3%	26.4%	609	76,148
TOTAL	65,042	3,369,913	100.0%	100.0%	3,234	320,178
Estrato de tamaño						
Empresas hasta 49 ocupados	51,794	964,034	79.6%	28.6%	2,141	36,937
Empresas de 50 a 199 ocupados	10,675	996,952	16.4%	29.6%	736	74,421
Empresas de 200 y más ocupados	2,573	1,408,927	4.0%	41.8%	357	208,820
TOTAL	65,042	3,369,913	100.0%	100.0%	3,234	320,178

La **Encuesta de Indicadores Laborales (EIL)** es un programa estadístico que releva mensualmente y de forma permanente el Ministerio de Trabajo, Empleo y Seguridad Social (MTESS) desde el año 1996. En la actualidad, la encuesta se releva en **doce centros urbanos, a empresas privadas formales a partir de 10 trabajadores** – Gran Buenos Aires, Gran Córdoba, Gran Rosario, Gran Mendoza y Gran Tucumán – y a partir de **5 trabajadores** – Gran Paraná, Gran Resistencia, Gran Santa Fe, Bahía Blanca, Gran Jujuy, Gran La Plata y Gran Mar del Plata. En todos los casos **se relevan empresas de todas las ramas de actividad, exceptuando el sector de actividades primarias** (agropecuaria y minas y canteras).

Se estima la evolución del empleo a partir de tres indicadores básicos:

- **Variación del empleo:** Relación entre la diferencia de las altas de personal y las desvinculaciones de personal sobre la dotación inicial del mes de referencia. De igual manera, se puede calcular restando la tasa de entrada y la tasa de salida.
- **Tasa de entrada:** Proporción de altas (incorporaciones de personal) sobre la dotación inicial del mes de referencia.
- **Tasa de salida:** Proporción de bajas (desvinculaciones de personal) sobre la dotación inicial del mes de referencia.

Modalidad de relevamiento: El relevamiento se realizó entre los días 2 y 19 de enero de 2017. Las empresas participan de la EIL según su tamaño: doce veces consecutivas las empresas de menos de 500 trabajadores y 18 veces consecutivas las empresas de 500 y más trabajadores. A partir del 2014, el relevamiento se realiza de forma online. Las empresas cargan los datos con usuario y contraseña propias sobre un aplicativo con controles de coherencia y consistencia de la información solicitada.

Link a página web con más resultados:

<http://www.trabajo.gob.ar/left/estadisticas/eil/resultados.asp>

1/ Incluye los aglomerados: Gran Córdoba, Gran Mendoza, Gran Rosario, Gran Resistencia, Gran Santa Fe, Gran Paraná, Gran Tucumán, Gran Bahía Blanca, Gran Jujuy, Gran La Plata y Gran Mar del Plata.



**Ministerio de Trabajo,
Empleo y Seguridad Social
Presidencia de la Nación**

**Subsecretaría de Políticas,
Estadísticas y Estudios Laborales**

011-4310-6264
sptyel@trabajo.gob.ar