

Evolución del empleo registrado del sector privado en los principales centros urbanos

ENCUESTA DE INDICADORES LABORALES
Informe mensual Marzo de 2018



Ministerio de Trabajo,
Empleo y Seguridad Social
Presidencia de la Nación

Subsecretaría de Políticas, Estadísticas y Estudios Laborales
Secretaría de Empleo

Observaciones principales

- En el **conjunto de los aglomerados relevados**^{1/}, el empleo privado formal presentó una variación negativa de **-0,1%** en **marzo de 2018** con respecto a febrero. Comparado con el **mismo mes del año 2017**, se observa una variación positiva de **1,0%**.
- Este comportamiento del empleo en **marzo de 2018** se explica por la disminución en casi todas las ramas: **Industria Manufacturera (-0,4%), Construcción (-0,1%), Comercio, restaurantes y hoteles (-0,4%), Transporte, almacenaje y comunicaciones (-0,5%)** y **Servicios financieros y a las empresas (-0,4%)**. La excepción es **Servicios Comunales, Sociales y Personales** que presenta una variación positiva (**+0,5%**).
- El **Gran Buenos Aires** también presenta un valor negativo en el empleo con respecto al mes de febrero de 2018 (**-0,2%**). La gran mayoría de las ramas presentaron ese comportamiento, salvo **Construcción (+0,1%)** y **Servicios Comunales, Sociales y Personales (+0,5%)**.
- En el **Total interior**^{2/}, se observa un **valor mensual del empleo sin variación (0,0%)**, producto de dinámicas diferenciadas al interior del agregado. Las ramas que crecieron fueron **Industria Manufacturera un 0,2%** y **Servicios comunales, sociales y personales en 0,6%**. En tanto que las ramas que presentan valores negativos son: **Construcción (-0,4%), Comercio, restaurantes y hoteles (-0,7%), Transporte, almacenaje y comunicaciones (-0,1%)** y **Servicios financieros y a las empresas (-0,3%)**. En la **comparación interanual con marzo de 2017**, el empleo presenta un aumento de **1,9%**.
- En el conjunto del interior los aglomerados que presentaron variaciones mensuales positivas fueron: **Gran Mendoza (+0,3%), Gran Rosario (+0,4%), Gran Resistencia (+0,1%), Gran Bahía Blanca (+1,6%)** y **Gran Jujuy (+1,1%)**. Por otro lado, los aglomerados que presentaron caídas son: **Gran Córdoba (-0,3%), Gran Paraná (-0,7%), Gran Santa Fe (-0,2%), Gran Tucumán (-0,3%), Gran Mar del Plata (-1,6%)** y **Gran La Plata (-0,3%)**.
- En el **total de aglomerados** tanto las **incorporaciones de personal** como las **desvinculaciones** ascienden en relación al mes pasado. Similar comportamiento se presenta en el **Gran Buenos Aires** como en el agregado de **interior**.
- Las **expectativas netas de aumentar las dotaciones de personal** (diferencia entre la proporción de empresas que espera aumentar sus dotaciones y aquellas que esperan disminuirlas) arrojaron en **marzo de 2018** un valor **positivo** de **5,9%**, que implica un leve aumento en relación al mes de febrero de 2018.
- Se relevaron en marzo de 2018 un total de **3216 empresas** en los aglomerados de: Gran Buenos Aires, Gran Córdoba, Gran Mendoza, Gran Rosario, Gran Tucumán, Gran Resistencia, Gran Santa Fe, Gran Paraná, Gran Bahía Blanca, Gran Jujuy, Gran Mar del Plata y Gran La Plata. Gran Buenos Aires tiene un peso en la participación del empleo relevado por la EIL del **71%**.

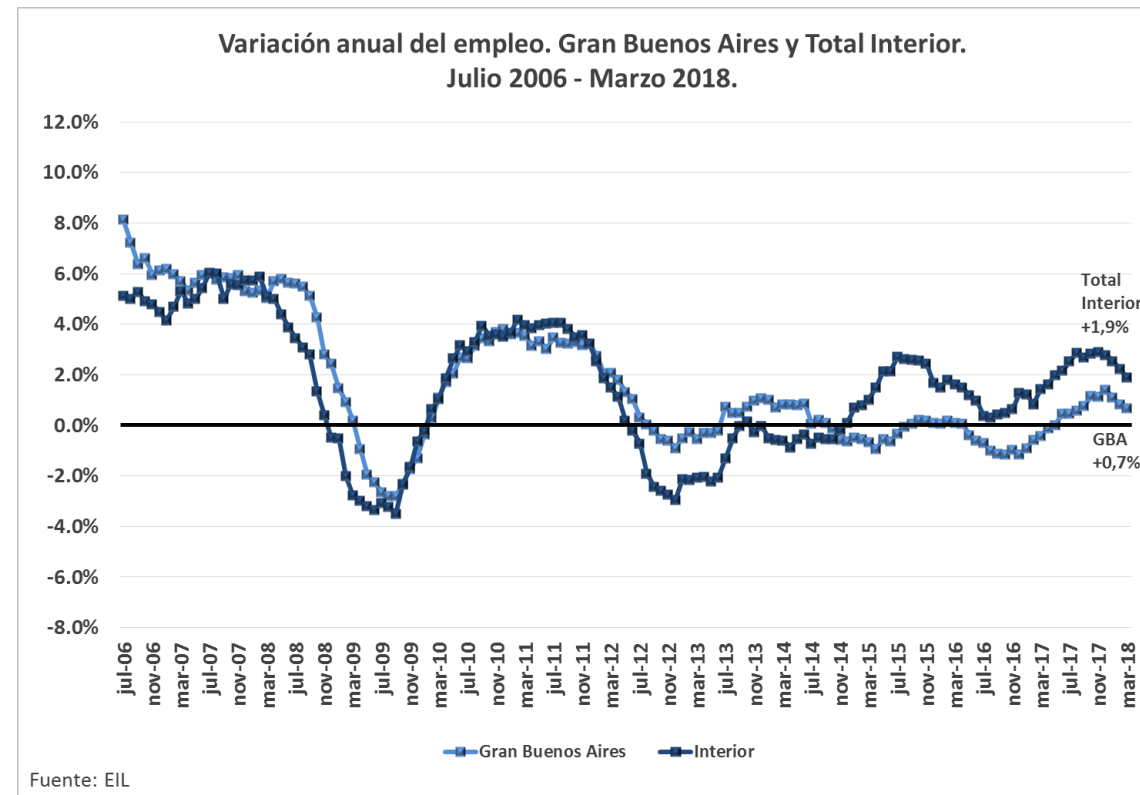
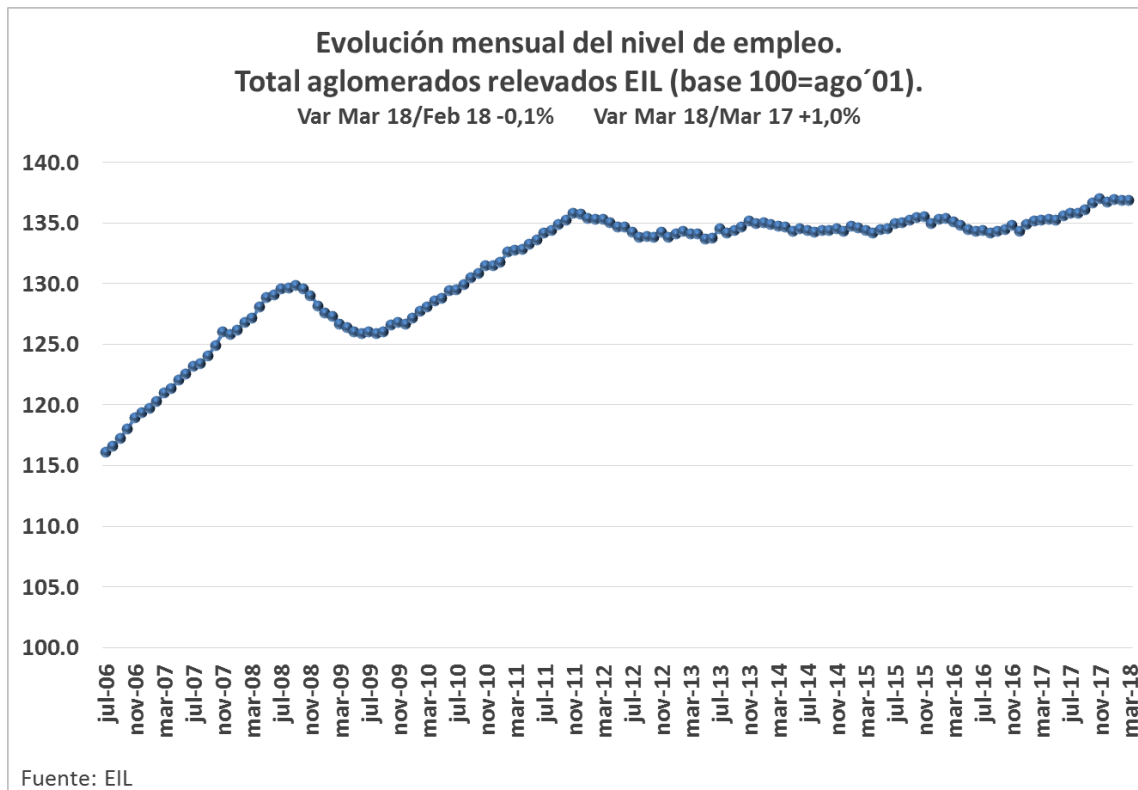
1/ Incluye los aglomerados: Gran Buenos Aires, Gran Córdoba, Gran Mendoza, Gran Rosario, Gran Resistencia, Gran Santa Fe, Gran Paraná, Gran Tucumán, Gran Bahía Blanca, Gran Jujuy, Gran La Plata y Gran Mar del Plata.

2/ Incluye los aglomerados: Gran Córdoba, Gran Mendoza, Gran Rosario, Gran Resistencia, Gran Santa Fe, Gran Paraná, Gran Tucumán, Gran Bahía Blanca, Gran Jujuy y Gran La Plata y Gran Mar del Plata.

Indice

- **Notas aclaratorias**
- **Evolución mensual en total aglomerados y comparación GBA-Interior**
- **Movilidad de personal, incorporaciones y desvinculaciones en booms y recesiones**
- **El empleo en los aglomerados**
- **El empleo por rama de actividad y tamaño de empresa**
- **Evolución trimestral de la actividad**
- **Evolución del empleo según modalidad contractual y calificación de la tarea**
- **Puestos vacantes y demanda laboral**
- **Expectativas empresarias**
- **Despidos y suspensiones**
- **Ficha técnica**

Evolución mensual en total aglomerados y comparación GBA-Interior.



Movilidad de personal, incorporaciones y desvinculaciones en booms y recesiones. Total aglomerados.

Evento	Período ^{1/}	Cantidad de meses	Variación anualizada del empleo	Promedio variación mensualizada	Total aglomerados	
					Tasa de entrada	Tasa de salida
Recesión ^{2/} 1999	Mayo 1998-Julio 2000	27 meses	-1.7%	-0.1%	2.4%	2.6%
Crisis 2001-2002	Abril 2001-Septiembre 2002	18 meses	-7.9%	-0.7%	1.4%	2.2%
Rebote y crecimiento	Octubre 2002-Septiembre 2008	72 meses	6.3%	0.5%	3.0%	2.5%
Recesión 2008-2009	Octubre 2008-Junio 2009	9 meses	-4.0%	-0.3%	2.2%	2.5%
Crecimiento 2009-2011	Julio 2009-Diciembre 2011	30 meses	3.1%	0.3%	2.8%	2.6%
Recesión post-cepo	Enero 2012-October 2012	10 meses	-1.7%	-0.1%	2.5%	2.6%
Crecimiento 2013	Noviembre 2012-Diciembre 2013	14 meses	0.7%	0.1%	2.5%	2.4%
Recesión post-devaluación 2014	Enero 2014-Diciembre 2014	12 meses	-0.5%	0.0%	2.3%	2.3%
Crecimiento 2015	Enero 2015-Noviembre 2015	11 meses	1.0%	0.1%	2.3%	2.2%
Recesión 2016	Diciembre 2015-Agosto 2016	9 meses	-1.4%	-0.1%	2.1%	2.2%
Crecimiento 2016-Febrero 2018	Septiembre 2016-Febrero 2018	18 meses	1.3%	0.1%	2.3%	2.2%
Último dato	Marzo de 2018	1 mes	-	-0.1%	2.6%	2.7%

1/ Los datos de los dos primeros períodos corresponden al aglomerado Gran Buenos Aires.

2/ Se consideraron recesiones a aquellos períodos con más de dos trimestres consecutivos con variación del empleo negativa.

* Variación mensual del empleo.

En el **total de aglomerados**, la **tasa de entrada (2,6%)** (proporción de incorporaciones de personal respecto del total de la dotación) y la **tasa de salida (2,7%)** (proporción de desvinculaciones de personal respecto del total de la dotación) presentaron en marzo de 2018 valores superiores, como se observa en todos los marzos.

En comparación con períodos de elevado crecimiento del empleo, se sigue observando una baja tasa de entrada.

El empleo en los aglomerados.

En marzo de 2018, se observa un **descenso mensual** en el nivel de empleo en siete aglomerados: **Gran Mar del Plata (-1,6%), Gran Paraná (-0,7%), Gran Córdoba (-0,3%), Gran Tucumán (-0,3%), Gran La Plata (-0,3%), Gran Santa Fe (-0,2%)** y **Gran Buenos Aires (-0,2%)**. Por su parte, cinco aglomerados presentaron **incrementos mensuales**: **Gran Mendoza (+0,3%), Gran Rosario (+0,4%), Gran Resistencia (+0,1), Gran Bahía Blanca (+1,6%)** y **Gran Jujuy (+1,1%)**.

El **incremento anual del conjunto de los aglomerados (+1,0%)** se explica por el crecimiento en **Gran Buenos Aires (+0,7%)**, cuyo peso en la participación del empleo relevado por la EIL alcanza el 71%, y en el **Interior (+1,9%)**.

La mayoría de los aglomerados de este último conjunto presentaron **variaciones anuales positivas**: **Gran Córdoba (+2,3%), Gran Bahía Blanca (+3,0%), Gran Rosario (+3,2%), Gran Paraná (+0,9%), Gran Tucumán (+1,1%), Gran Mendoza (+2,0%), Gran Santa Fe (+3,5%), Gran Resistencia (+2,4%), Gran La Plata (+1,2%)** y **Gran Jujuy (+1,7%)**, con excepción de **Gran Mar del Plata (-2,0%)**.

	Variaciones relativas		Principales tasas	
	Mensual Mar 18/Feb 18	Anual Mar 18/Mar 17	Tasa de Entrada	Tasa de Salida
Total aglomerados	-0.1%	1.0%	2.6	2.7
Gran Buenos Aires	-0.2%	0.7%	2.5	2.7
Interior	0.0%	1.9%	2.7	2.7
Gran Córdoba	-0.3%	2.3%	2.7	2.9
Gran Mendoza	0.3%	2.0%	2.7	2.5
Gran Rosario	0.4%	3.2%	3.0	2.6
Gran Paraná	-0.7%	0.9%	2.0	2.7
Gran Resistencia	0.1%	2.4%	1.8	1.7
Gran Santa Fe	-0.2%	3.5%	1.9	2.1
Gran Tucumán	-0.3%	1.1%	1.7	2.0
Gran Bahía Blanca	1.6%	3.0%	4.5	2.9
Gran Jujuy	1.1%	1.7%	2.4	1.3
Gran Mar del Plata	-1.6%	-2.0%	1.7	3.3
Gran La Plata	-0.3%	1.2%	3.6	3.9

Empresas de 10 y más trabajadores.

Fuente: EIL

El empleo por rama de actividad y tamaño de empresa.

Por rama de actividad	Total aglomerados Variaciones relativas		Gran Buenos Aires Variaciones relativas		Interior Variaciones relativas	
	Mensual	Anual	Mensual	Anual	Mensual	Anual
	Mar 18/Feb 18	Mar 18/Mar 17	Mar 18/Feb 18	Mar 18/Mar 17	Mar 18/Feb 18	Mar 18/Mar 17
Industria manufacturera	-0.4%	-0.9%	-0.6%	-1.4%	0.2%	0.4%
Construcción	-0.1%	5.6%	0.1%	5.5%	-0.4%	5.8%
Comercio, restaurantes y hoteles	-0.4%	1.3%	-0.2%	1.0%	-0.7%	1.8%
Transporte, almacenaje y comunicaciones	-0.5%	-0.9%	-0.6%	-1.3%	-0.1%	0.3%
Servicios financieros y a las empresas	-0.4%	0.7%	-0.4%	0.3%	-0.3%	2.0%
Servicios comunales, sociales y personales	0.5%	2.3%	0.5%	2.2%	0.6%	2.4%

Fuente: EIL

En los **resultados** por rama de actividad **mensuales**, tanto en el **Total aglomerados** como en el **conjunto del interior** se observa un **descenso** del empleo en **Construcción** (-0,1% y -0,4% respectivamente), **Comercio, restaurantes y hoteles** (-0,4% y -0,7% respectivamente), **Transporte, almacenaje y comunicaciones** (-0,5% y -0,1% respectivamente) y **Servicios Financieros y a las empresas** (-0,4% y -0,3% respectivamente). Un dato de distinto signo se observa en los **Servicios comunales, sociales y personales**, donde en los dos agregados **crece** el empleo (+0,5% y +0,6% respectivamente), así como en la **Industria Manufacturera** (+0,5%) se observa **crecimiento** solo en el Interior. Con respecto a la **variación anual**, los dos agregados muestran **valores positivos** en la mayoría de las ramas, salvo **reducciones** en **Transporte, almacenaje y comunicaciones** (-0,9% y -0,1% en los dos agregados) e **Industria manufacturera** (-0,9% en Total aglomerados).

Por tamaño de empresa	Total aglomerados Variaciones relativas		Gran Buenos Aires Variaciones relativas		Interior Variaciones relativas	
	Mensual	Anual	Mensual	Anual	Mensual	Anual
	Mar 18/Feb 18	Mar 18/Mar 17	Mar 18/Feb 18	Mar 18/Mar 17	Mar 18/Feb 18	Mar 18/Mar 17
Empresas de 10 a 49 empleados	-0.3%	1.9%	-0.4%	1.5%	-0.2%	2.5%
Empresas de 50 a 199 empleados	0.1%	0.3%	0.1%	-0.3%	0.0%	1.4%
Empresas de 200 y más empleados	-0.2%	1.0%	-0.3%	0.8%	0.1%	1.8%

Fuente: EIL

En la distinción por **tamaño** de empresa, se observan **valores negativos** (-0,3% y -0,2% respectivamente) en el **total de aglomerados** como en el **total interior** en el dato mensual del empleo en las **empresas más pequeñas**, mientras que en las **medianas** se observan **valores positivos** para el **Total de aglomerados** (+0,1%) y **estabilidad** en el interior. En tanto que en el **total aglomerados** se observa un **comportamiento negativo** para las **grandes** (-0,2%) y para las del **interior** un **comportamiento positivo** (+0,1%). En comparación con **marzo de 2017**, se observan en los dos agregados valores positivos para todos los tamaños.

Evolución trimestral del empleo por rama de actividad.

Por rama de actividad	Total aglomerados		Gran Buenos Aires		Interior	
	Variaciones relativas		Variaciones relativas		Variaciones relativas	
	Trimestral	Anual	Trimestral	Anual	Trimestral	Anual
	I 18/IV 17	I 18/ I 17	I 18/IV 17	I 18/ I 17	I 18/IV 17	I 18/ I 17
Total	0.0%	1.3%	-0.1%	0.9%	0.2%	2.2%
Industria manufacturera	0.0%	-1.1%	-0.1%	-1.4%	0.3%	0.2%
Construcción	-1.1%	7.6%	-1.5%	7.5%	-0.4%	7.7%
Comercio, restaurantes y hoteles	-0.3%	1.3%	-0.5%	0.8%	0.1%	2.2%
Transporte, almacenaje y comunicaciones	0.0%	-0.8%	-0.4%	-1.1%	1.2%	0.0%
Servicios financieros y a las empresas	0.4%	0.9%	0.4%	0.3%	0.3%	2.6%
Servicios comunales, sociales y personales	0.1%	2.6%	0.2%	2.6%	0.0%	2.6%

Fuente: EIL

Respecto a la evolución trimestral, en el **total aglomerados** se observa un **comportamiento estable** con respecto al **IV trimestre del 2017**. Al interior de este agregado se observa una **dinámica diferencial**, en donde la Industria Manufacturera y el Transporte, almacenaje y comunicaciones se muestran trimestralmente sin variación. En la Construcción y el Comercio, Restaurantes y Hoteles se observan valores negativos (-1,1% y -0,3% respectivamente). En tanto la rama de Servicios Financieros y a las Empresas como la de Servicios Comunales, Sociales y Personales muestran valores positivos (+0,4% y +0,1%).

Para el **Total interior** la **variación trimestral** se muestra **positiva**, producto del crecimiento en casi la totalidad de ramas, con excepción de la Construcción (-0,4%) y los Servicios comunales, sociales y personales que muestra estabilidad.

En la **comparación anual** con el **primer trimestre de 2017**, el **Total aglomerados** como en el agregado del **Interior** se mantienen los valores positivos (1,3% y 2,2% respectivamente)

Evolución del empleo según modalidad contractual y calificación de la tarea. Total aglomerados.

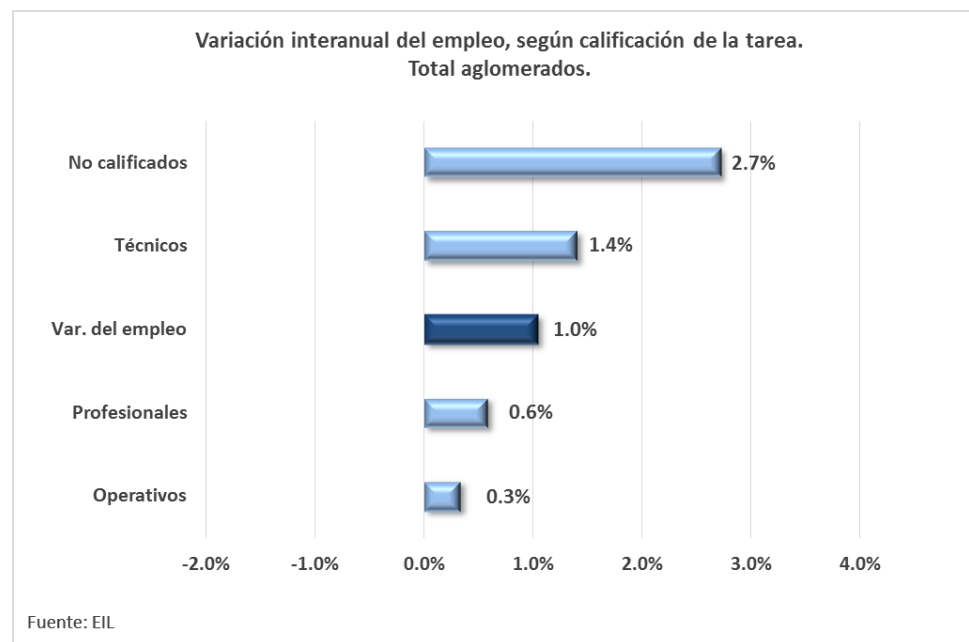
MODALIDAD CONTRACTUAL

Durante el mes de marzo de 2018, la **modalidad de contratación a tiempo indeterminado** presentó un descenso del **0,2%** en el **Total aglomerados**, mientras que las **modalidades a tiempo determinado y personal de agencias** en conjunto mostraron estabilidad. Asimismo, en el **interior** se observa un descenso en la **modalidad a tiempo indeterminado** de **0,2%** y un aumento del **1,8%** para las **modalidades a tiempo determinado y personal de agencias**.

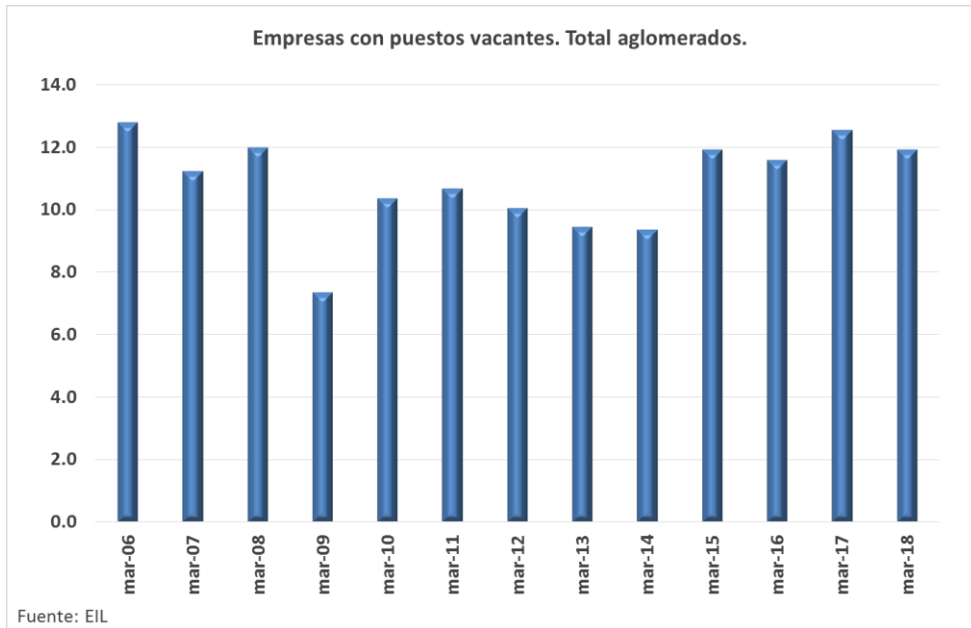
Cabe destacar que el peso de la modalidad a tiempo indeterminado en el total del empleo, según se observa a lo largo de toda la serie de datos relevada por la EIL, es del orden del 96% mientras que las modalidades a tiempo determinado y personal de agencias representan, en conjunto, un 4%.

CALIFICACIÓN

Al observar la dinámica interanual, se observa crecimiento del empleo en todas las calificaciones: profesionales (+0,6%), técnicas (+1,4%), operativas (+0,3%) y no calificadas (+2,7%).

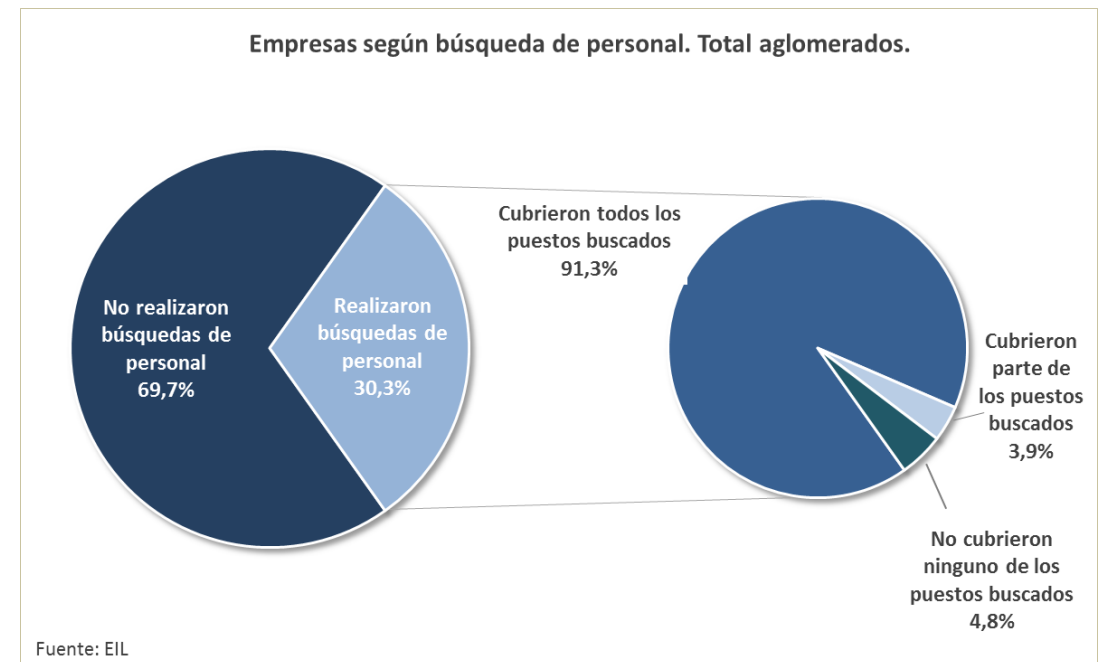


Puestos vacantes y demanda laboral. Total aglomerados.



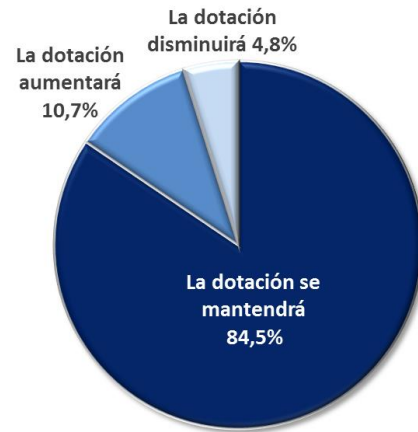
Del porcentaje de empresas que realizaron búsquedas de personal, el **8,7%** registró **algún problema para la cobertura**, sea porque no lograron cubrir parte (3,9%) o ninguno de los puestos buscados (4,8%).

Durante el mes de marzo de 2018, el **11,9%** de las empresas relevadas declaró **puestos vacantes** para reemplazar o aumentar sus dotaciones, valor inferior a marzo del 2017.



Expectativas empresarias. Total aglomerados.

Expectativas de las empresas sobre la evolución de sus dotaciones en los próximos tres meses. Total aglomerados.

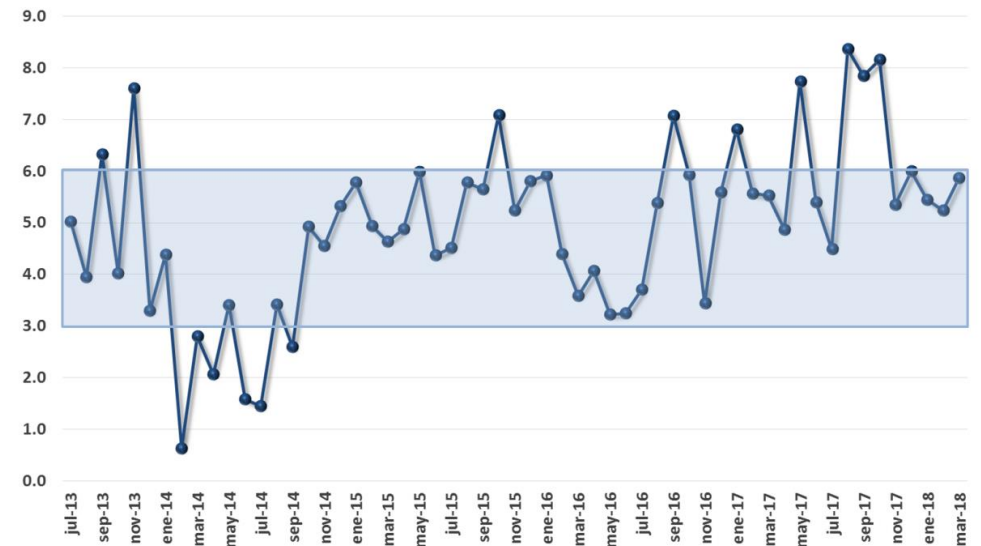


Fuente: EIL

En marzo de 2018 la **expectativa neta de empleo** (diferencia entre la proporción de empresas que espera aumentar sus dotaciones y aquellas que esperan disminuirlas) fue del **5,9%**. Se observa así un leve aumento de las mismas en relación al mes pasado.

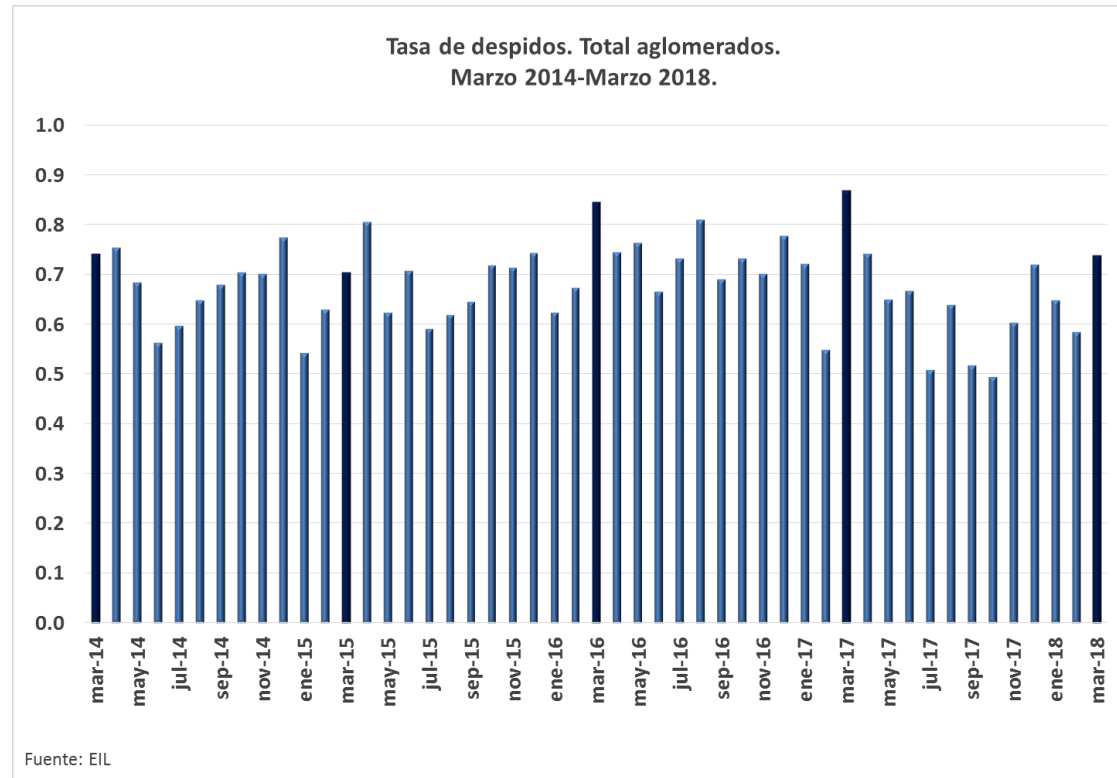
En marzo de 2018, el **84,5%** de las empresas encuestadas **espera mantener estable sus dotaciones** para los próximos tres meses, un 10,7% espera aumentarla y un 4,8% considera que su dotación disminuirá.

Evolución mensual de las expectativas empresarias^{1/} sobre la evolución de sus dotaciones en los próximos tres meses. Total aglomerados Julio 2013-Marzo 2018



1/ Diferencia entre el porcentaje de empresas que espera aumentar la dotación y el porcentaje de empresas que espera disminuirla.
Fuente: EIL

Despidos y suspensiones. Total aglomerados.



La **tasa de despidos** (que incluye las desvinculaciones de personal por despidos sin causa, fin de período de prueba y finalización de obras) en **marzo de 2018** fue de **0,7%**. Esta proporción se encuentra dentro de los parámetros relevados en los últimos cuatro años.

- En **marzo de 2018**, del total de **empresas que aplicaron suspensiones (5,7%)**, un **5,3%** lo hizo por **caída de la demanda**.

Marco muestral y empresas relevadas por aglomerado, rama de actividad y estrato de tamaño. Marzo de 2018.

TOTAL AGLOMERADOS						
	Universo EIL - Empresas y empleados				Muestra EIL Marzo de 2018	
	Absolutos		Proporción		Empresas	Empleados
	Empresas	Empleados	Empresas	Empleados	Empresas	Empleados
TOTAL	65,042	3,369,913	100.0%	100.0%	3,216	317,484
Aglomerado						
Gran Buenos Aires	37,885	2,223,177	58.2%	66.0%	814	148,777
Interior ^{1/}	27,157	1,146,736	41.8%	34.0%	2,402	168,707
Gran Córdoba	3,987	231,353	6.1%	6.9%	241	33,831
Gran Rosario	4,298	224,806	6.6%	6.7%	240	24,795
Gran Mendoza	2,738	134,975	4.2%	4.0%	240	19,509
Gran Tucumán	1,481	77,743	2.3%	2.3%	224	16,793
Gran Santa Fe	1,843	53,565	2.8%	1.6%	216	6,361
Gran Resistencia	1,433	74,391	2.2%	2.2%	214	8,762
Gran Paraná	1,322	34,709	2.0%	1.0%	211	6,812
Gran Bahía Blanca	2,198	55,002	3.4%	1.6%	201	7,024
Gran Jujuy	1,087	34,107	1.7%	1.0%	179	13,598
Mar del Plata	3,611	98,950	5.6%	2.9%	210	15,671
La Plata	3,159	127,135	4.9%	3.8%	226	15,551
Rama de actividad						
Industria manufacturera	14,534	720,403	22.3%	21.4%	616	58,775
Electricidad, gas y agua	175	34,324	0.3%	1.0%	36	4,284
Construcción	4,996	201,756	7.7%	6.0%	400	22,697
Comercio, restaurantes y hoteles	18,427	609,007	28.3%	18.1%	697	50,802
Transporte, almacenaje y comunicaciones	4,841	341,081	7.4%	10.1%	374	37,346
Servicios financieros y a las empresas	9,517	572,296	14.6%	17.0%	483	68,164
Servicios comunales, sociales y personales	12,552	891,046	19.3%	26.4%	610	75,416
TOTAL	65,042	3,369,913	100.0%	100.0%	3,216	317,484
Estrato de tamaño						
Empresas hasta 49 ocupados	51,794	964,034	79.6%	28.6%	2,160	37,073
Empresas de 50 a 199 ocupados	10,675	996,952	16.4%	29.6%	704	70,905
Empresas de 200 y más ocupados	2,573	1,408,927	4.0%	41.8%	352	209,506
TOTAL	65,042	3,369,913	100.0%	100.0%	3,216	317,484

La **Encuesta de Indicadores Laborales (EIL)** es un programa estadístico que releva mensualmente y de forma permanente el Ministerio de Trabajo, Empleo y Seguridad Social (MTESS) desde el año 1996. En la actualidad, la encuesta se releva en **doce centros urbanos, a empresas privadas formales a partir de 10 trabajadores** – Gran Buenos Aires, Gran Córdoba, Gran Rosario, Gran Mendoza y Gran Tucumán – y a partir de **5 trabajadores** – Gran Paraná, Gran Resistencia, Gran Santa Fe, Bahía Blanca, Gran Jujuy, Gran La Plata y Gran Mar del Plata. En todos los casos **se relevan empresas de todas las ramas de actividad, exceptuando el sector de actividades primarias** (agropecuaria y minas y canteras).

Se estima la evolución del empleo a partir de tres indicadores básicos:

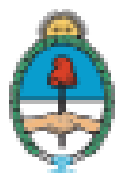
- **Variación del empleo:** Relación entre la diferencia de las altas de personal y las desvinculaciones de personal sobre la dotación inicial del mes de referencia. De igual manera, se puede calcular restando la tasa de entrada y la tasa de salida.
- **Tasa de entrada:** Proporción de altas (incorporaciones de personal) sobre la dotación inicial del mes de referencia.
- **Tasa de salida:** Proporción de bajas (desvinculaciones de personal) sobre la dotación inicial del mes de referencia.

Modalidad de relevamiento: El relevamiento se realizó entre los días 2 y 17 de abril de 2018. Las empresas participan de la EIL según su tamaño: doce veces consecutivas las empresas de menos de 500 trabajadores y 18 veces consecutivas las empresas de 500 y más trabajadores. A partir del 2014, el relevamiento se realiza de forma online. Las empresas cargan los datos con usuario y contraseña propias sobre un aplicativo con controles de coherencia y consistencia de la información solicitada.

Link a página web con más resultados:

<http://www.trabajo.gov.ar/left/estadisticas/eil/resultados.asp>

1/ Incluye los aglomerados: Gran Córdoba, Gran Mendoza, Gran Rosario, Gran Resistencia, Gran Santa Fe, Gran Paraná, Gran Tucumán, Gran Bahía Blanca, Gran Jujuy, Gran La Plata y Gran Mar del Plata.



**Ministerio de Trabajo,
Empleo y Seguridad Social
Presidencia de la Nación**