

Evolución del empleo registrado del sector privado en los principales centros urbanos

ENCUESTA DE INDICADORES LABORALES
Informe mensual Julio de 2017



Ministerio de Trabajo,
Empleo y Seguridad Social
Presidencia de la Nación

Subsecretaría de Políticas, Estadísticas y Estudios Laborales
Secretaría de Empleo

Observaciones principales

- En el **conjunto de los aglomerados relevados^{1/}**, el empleo privado formal presentó una **variación positiva** de **0,2%** en **julio de 2017** con respecto a junio. Comparado con el **mismo mes del año 2016**, se observa un aumento de **1,0%**.
- Este comportamiento del empleo en **julio de 2017** se explica por el crecimiento en las ramas de **Construcción (+1,3%)**, **Comercio, restaurantes y hoteles (+0,7%)** y **Servicios comunales y sociales (+0,1%)**. Por su parte, se relevaron reducciones en **Industria manufacturera (-0,2%)** y **Transporte, almacenaje y comunicaciones (-0,1%)**, mientras que **Servicios financieros y a las empresas** se mantuvo estable.
- En el **Gran Buenos Aires**, el empleo aumentó en **0,1%** con respecto al mes de junio de 2017. Las ramas de **Construcción (+1,7%)** y **Comercio, restaurantes y hoteles (+0,7%)** dan cuenta de este resultado. En la **Industria manufacturera (-0,3%)** y **Servicios financieros y a las empresas (-0,2%)** se presentaron **disminuciones** en el empleo. En tanto, las rama de **Transporte, almacenaje y comunicaciones** y **Servicios comunales y sociales** presentaron estabilidad. **En relación al mismo mes del año anterior**, el empleo en el aglomerado presentó un **crecimiento** de **0,5%**.
- En el **Total interior^{2/}**, se observa un **aumento mensual del empleo del 0,3%** con **variaciones positivas** en **Construcción (+0,5%)**, **Comercio, restaurantes y hoteles (+0,6%)**, **Servicios financieros y a las empresas (+0,5%)** y **Servicios comunales, sociales y personales (+0,5%)**. La **Industria manufacturera** se mantuvo estable. En la **comparación interanual con julio de 2016**, el empleo presenta en este conjunto un **nivel superior** del **2,5%**.
- En el agregado interior los aglomerados que presentaron variaciones mensuales positivas fueron: **Gran Resistencia (+1,0%)**, **Gran Bahía Blanca (+0,1%)**, **Gran Tucumán (+0,7%)**, **Gran Santa Fe (+0,6%)**, **Gran Mendoza (+0,4%)**, **Gran Córdoba (+0,3%)**, **Gran Rosario (+0,3%)**. Por su parte **Gran Jujuy** y **Gran Paraná** mostraron estabilidad.
- En el **total de aglomerados** se observa en julio de 2017 estabilidad en las **incorporaciones** y en las **desvinculaciones** en relación al mes pasado. Por su lado, en el **Gran Buenos Aires** las **incorporaciones** disminuyeron y las **desvinculaciones** se mantuvieron estables. En el conjunto del **interior** tanto las **incorporaciones** como las **desvinculaciones** aumentaron.
- Las **expectativas netas de aumentar las dotaciones de personal** (diferencia entre la proporción de empresas que espera aumentar sus dotaciones y aquellas que esperan disminuirlas) arrojaron en **julio de 2017** un valor de **4,3%**, inferior al del mes pasado y superior al de julio de 2016.
- Se relevaron en julio de 2017 un total de **3214 empresas** en los aglomerados de: Gran Buenos Aires, Gran Córdoba, Gran Mendoza, Gran Rosario, Gran Tucumán, Gran Resistencia, Gran Santa Fe, Gran Paraná, Gran Bahía Blanca y Gran Jujuy. **Gran Buenos Aires** tiene un peso en la participación del empleo relevado por la EIL del **65%**.

1/ Incluye los aglomerados: Gran Buenos Aires, Gran Córdoba, Gran Mendoza, Gran Rosario, Gran Resistencia, Gran Santa Fe, Gran Paraná, Gran Tucumán, Gran Bahía Blanca y Gran Jujuy.

2/ Incluye los aglomerados: Gran Córdoba, Gran Mendoza, Gran Rosario, Gran Resistencia, Gran Santa Fe, Gran Paraná, Gran Tucumán, Gran Bahía Blanca y Gran Jujuy.

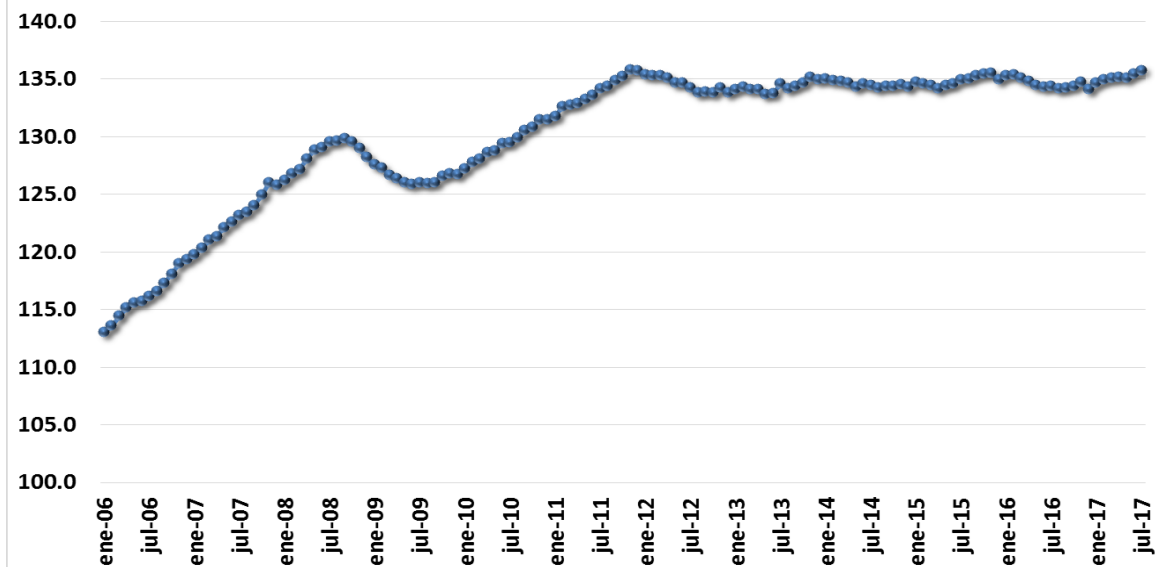
Indice

- Evolución mensual en total aglomerados y comparación GBA-Interior
- Movilidad de personal, incorporaciones y desvinculaciones en booms y recesiones
- El empleo en los aglomerados
- Ampliación de la EIL
- El empleo por rama de actividad y tamaño de empresa
- Evolución del empleo según modalidad contractual y calificación de la tarea
- Puestos vacantes y demanda laboral
- Expectativas empresarias
- Despidos y suspensiones
- Ficha técnica

Evolución mensual en total aglomerados y comparación GBA-Interior.

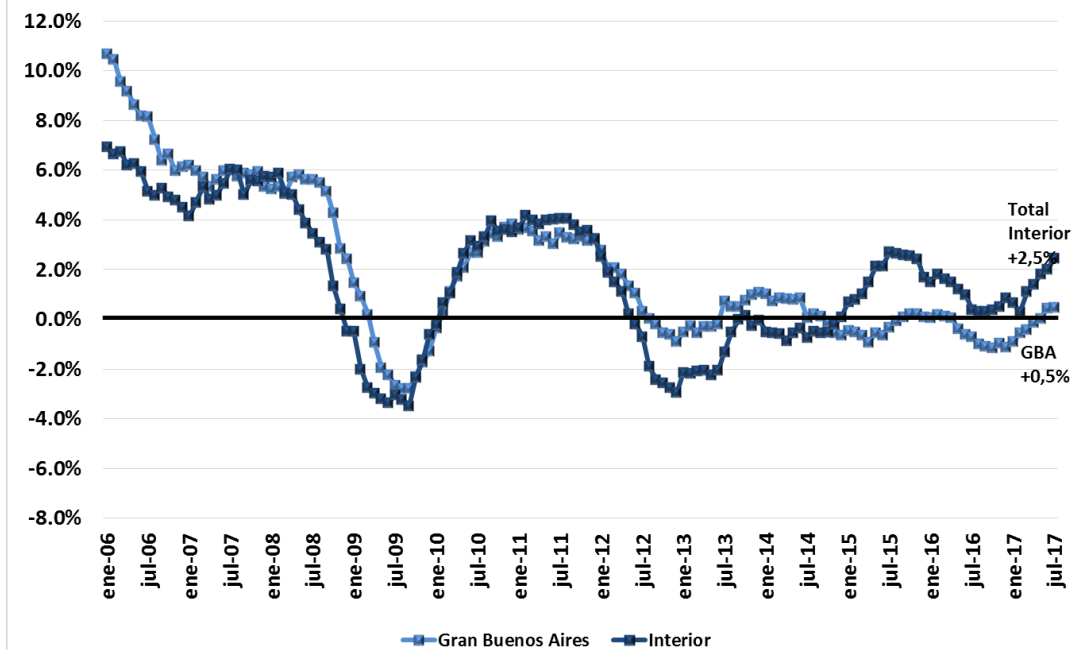
Evolución mensual del nivel de empleo.
Total aglomerados relevados EIL (base 100=ago'01).

Var. Jul 17/Jun 17 +0,2% Var. Jul 17/Jun 16 +1,0%



Fuente: EIL

Variación anual del empleo. Gran Buenos Aires y Total Interior.
Enero 2006-Julio 2017.



Fuente: EIL

Movilidad de personal, incorporaciones y desvinculaciones en booms y recesiones. Total aglomerados.

Evento	Período ^{1/}	Cantidad de meses	Variación anualizada del empleo	Promedio variación mensualizada	Total aglomerados	
					Tasa de entrada	Tasa de salida
Recesión ^{2/} 1999	Mayo 1998-Julio 2000	27 meses	-1.7%	-0.1%	2.4%	2.6%
Crisis 2001-2002	Abril 2001-Septiembre 2002	18 meses	-7.9%	-0.7%	1.4%	2.2%
Rebote y crecimiento	Enero 2005-Diciembre 2006	24 meses	7.8%	0.6%	3.4%	2.8%
Recesión 2008-2009	Octubre 2008-Junio 2009	9 meses	-3.8%	-0.3%	2.2%	2.5%
Crecimiento 2010-2011	Enero 2010-Diciembre 2011	24 meses	3.3%	0.3%	3.0%	2.7%
Recesión post-cepo	Enero 2012-October 2012	10 meses	-1.4%	-0.1%	2.5%	2.6%
Recesión post-devaluación 2014	Enero 2014-Diciembre 2014	12 meses	-0.5%	0.0%	2.3%	2.3%
Recesión 2016	Diciembre 2015-Agosto 2016	9 meses	-0.9%	-0.1%	2.1%	2.3%
Dato anterior	Junio 2017	1 mes	-	0,2%*	2.1%	1.9%
Ultimo dato	Julio 2017	1 mes	-	0,2%*	2.1%	1.9%

1/ Los datos de los dos primeros períodos corresponden al aglomerado Gran Buenos Aires.

2/ Se consideraron recesiones a aquellos períodos con más de dos trimestres consecutivos con variación del empleo negativa.

* Variación mensual del empleo.

En el **total de aglomerados**, tanto la **tasa de entrada (2,1%)** (proporción de incorporaciones de personal respecto del total de la dotación) como la **tasa de salida (1,9%)** (proporción de desvinculaciones de personal respecto del total de la dotación) **permanecieron estables** con respecto al mes de junio.

En comparación con períodos de crecimiento del empleo, se observa una baja tasa de entrada.

El empleo en los aglomerados.

En julio de 2017, se observa un aumento en el nivel de empleo en todos los aglomerados, con excepción de Gran Paraná y Gran Jujuy.

El **incremento anual** del **conjunto de los aglomerados** se explica por el crecimiento en **Gran Buenos Aires (+0,5%)**, cuyo peso en la participación del empleo relevado por la EIL alcanza el 65%, y en el **Interior (+2,5%)**.

En los aglomerados de este último conjunto, presentaron **variaciones anuales positivas** Gran Paraná (+3,9%), Gran Córdoba (+3,6%), Gran Bahía Blanca (+3,4%), Gran Tucumán (+2,4%), Gran Rosario (+2,1%), Gran Santa Fe (+1,6%), Gran Mendoza (+1,7%) y gran Jujuy (+0,7%).

Sólo en el aglomerado de Gran Resistencia se mantiene **una variación anual negativa** (-0,3%).

	Variaciones relativas		Principales tasas	
	Mensual Jul 17/Jun 17	Anual Jul 17/Jul 16	Tasa de Entrada	Tasa de Salida
Total aglomerados	+0.2%	+1.0%	2.1	1.9
Gran Buenos Aires	+0.1%	+0.5%	2.0	1.9
Interior	+0.3%	+2.5%	2.3	2.0
Gran Córdoba	+0.3%	+3.6%	2.9	2.7
Gran Mendoza	+0.4%	+1.7%	2.7	2.3
Gran Rosario	+0.3%	+2.1%	2.1	1.9
Gran Paraná	0.0%	+3.9%	1.3	1.3
Gran Resistencia	+1.0%	-0.3%	2.5	1.5
Gran Santa Fe	+0.6%	+1.6%	1.7	1.2
Gran Tucumán	+0.7%	+2.4%	1.9	1.2
Gran Bahía Blanca	+0.1%	+3.4%	1.8	1.6
Gran Jujuy	0.0%	+0.7%	1.3	1.3

Empresas de 10 y más trabajadores.

Fuente: EIL

Ampliación de la EIL.

Dentro del objetivo continuo de reforzar la producción estadística y calidad de la Encuesta de Indicadores Laborales, se realizó en el mes de septiembre de 2016 la incorporación de dos aglomerados al marco muestral del programa: **Mar del Plata** y **La Plata**. Ambos aglomerados representan en su conjunto la inclusión de aproximadamente unas 6800 empresas y 191.000 trabajadores al relevamiento que se efectúa mensualmente.

Los datos mensuales de la variación del empleo en empresas de 10 y más trabajadores para estos nuevos aglomerados se presentan en el siguiente cuadro:

Variaciones mensuales relativas		
Período	Mar del Plata	La Plata
Septiembre 2016	+0.8%	+0.9%
Octubre 2016	+0.1%	+0.5%
Noviembre 2016	+0.8%	0.0%
Diciembre 2016	+2.6%	-0.2%
Enero 2017	+2.1%	+0.5%
Febrero 2017	-0.2%	+0.4%
Marzo 2017	-2.0%	+0.4%
Abril 2017	-0.6%	-0.2%
Mayo 2017	-0.1%	+0.3%
Junio 2017	-0.5%	+0.9%
Julio 2017	+0.1%	-0.5%

Fuente: EIL.

El empleo por rama de actividad y tamaño de empresa.

Por rama de actividad	Total aglomerados Variaciones relativas		Gran Buenos Aires Variaciones relativas		Interior Variaciones relativas	
	Mensual	Anual	Mensual	Anual	Mensual	Anual
	Jul 17/Jun 17	Jul 17/Jul 16	Jul 17/Jun 17	Jul 17/Jul 16	Jul 17/Jun 17	Jun 17/Jul 16
Industria manufacturera	-0.2%	-3.3%	-0.3%	-4.1%	0.0%	-0.7%
Construcción	+1.3%	+11.3%	+1.7%	+12.0%	+0.5%	+9.9%
Comercio, restaurantes y hoteles	+0.7%	+3.6%	+0.7%	+3.9%	+0.6%	+3.1%
Transporte, almacenaje y comunicaciones	-0.1%	-1.4%	0.0%	-1.7%	-0.4%	-0.5%
Servicios financieros y a las empresas	0.0%	+0.5%	-0.2%	-0.4%	+0.5%	+3.7%
Servicios comunales, sociales y personales	+0.1%	+1.5%	0.0%	+1.2%	+0.5%	+2.4%

Fuente: EIL

Para rama de actividad, se observan **variaciones mensuales positivas** tanto en el total de los aglomerados como en el interior, en **Construcción** (1,3% y +0,5% respectivamente), **Comercio** (+0,7% y +0,6%) y **Servicios comunales y sociales** (+0,1% y +0,5%). Por su parte, en **Industria manufacturera** se observa estabilidad en el interior, en tanto continua disminuyendo en el total de aglomerados (-0,2%). Para el caso de **Transporte, almacenaje y comunicaciones**, en el interior como en el total de aglomerados, los valores son negativos (-0,4% y +0,1% respectivamente). En **Servicios financieros y a las empresas** experimentaron un crecimiento de 0,5% en el interior, mientras que en el conjunto total vuelven a presentar **estabilidad**.

Con respecto a la variación anual, se observa que la **Industria manufacturera** mantiene variaciones negativas tanto en el **Total aglomerados** (-3,3%) como en el **Total Interior** (-0,7%) al igual que en **Transporte, almacenaje y comunicaciones** (-0,4% y -0,5% respectivamente). El resto de ramas presenta valores anuales positivos en ambos conjuntos.

Por tamaño de empresa	Total aglomerados Variaciones relativas		Gran Buenos Aires Variaciones relativas		Interior Variaciones relativas	
	Mensual	Anual	Mensual	Anual	Mensual	Anual
	Jul 17/Jun 17	Jul 17/Jul 16	Jul 17/Jun 17	Jul 17/Jul 16	Jul 17/Jun 17	Jul 17/Jul 16
Empresas de 10 a 49 empleados	+0.5%	+2.3%	+0.5%	+1.7%	+0.5%	+3.7%
Empresas de 50 a 199 empleados	+0.1%	0.0%	-0.1%	-0.7%	+0.4%	+1.9%
Empresas de 200 y más empleados	0.0%	+0.7%	0.0%	+0.6%	0.0%	+1.2%

Fuente: EIL

En la distinción por tamaño de empresa, se observa que tanto en el **total de aglomerados** como en el **conjunto del interior** el **incremento mensual del empleo** se explica por las **variaciones positivas** de las **empresas pequeñas y medianas**. Las de mayor tamaño presentan estabilidad.

En **comparación con julio de 2016**, las empresas pequeñas y grandes experimentaron incrementos en sus planteles (+2,3% y +0,7% respectivamente) mostrando la **variación positiva anual** en el **total de aglomerados**. En el **interior**, al igual que el mes pasado, el **crecimiento anual del empleo** se explica por el **aumento relevado en todos los tamaños de empresa**.

Evolución del empleo según modalidad contractual y calificación de la tarea. Total aglomerados.

MODALIDAD CONTRACTUAL

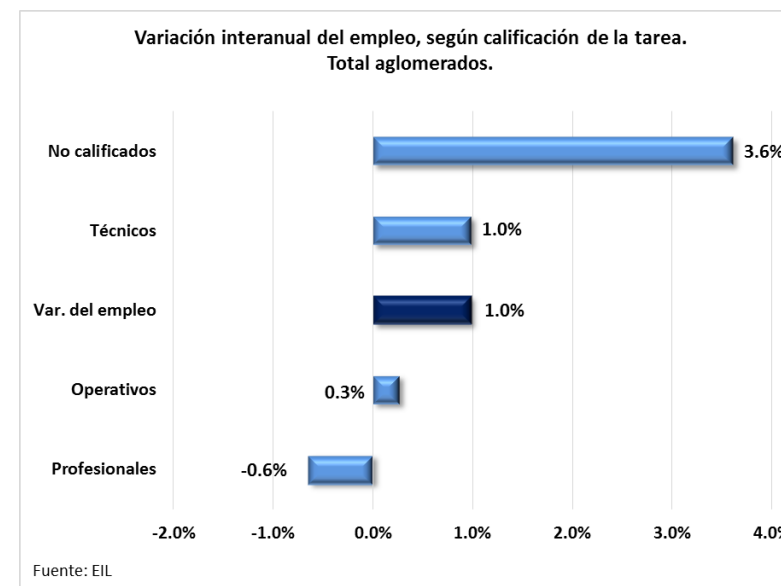
Durante el mes de **julio de 2017**, la **modalidad de contratación a tiempo indeterminado** presentó un incremento de 0,2% en el **Gran Buenos Aires**, mientras que las **modalidades a tiempo determinado y personal de agencias** en su conjunto tuvieron una disminución de -0,1% . En el **interior** se observa un **crecimiento** de ambas modalidades del 0,3% y 1,6% respectivamente.

En la **comparación interanual con julio de 2016**, en el **Gran Buenos Aires** se vuelve a relevar una **variación negativa** del 0,3% en los contratos por tiempo indeterminado frente a un **incremento** del 18,8% en las modalidades a tiempo determinado y personal de agencias. Por su parte, en el **interior** se observa un **aumento** para ambos casos del 1,1% y 23,7% respectivamente.

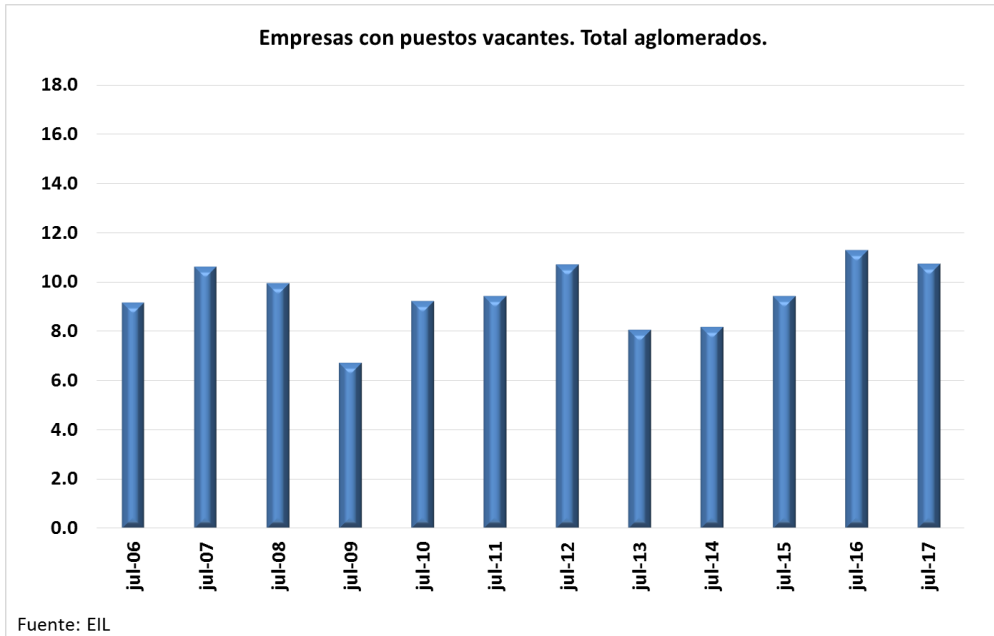
Cabe destacar que el peso de la modalidad a tiempo indeterminado en el total del empleo, según se observa a lo largo de toda la serie de datos relevada por la EIL, es del orden del 96% mientras que las modalidades a tiempo determinado y personal de agencias representan, en conjunto, un 4%.

CALIFICACIÓN

Al observar la dinámica interanual, se observa un crecimiento en las actividades no calificadas (+3,6%), las técnicas (+1,0%) y las operativas (+0,3%), mientras que el empleo nuevamente se redujo en las profesionales (-0,6%).

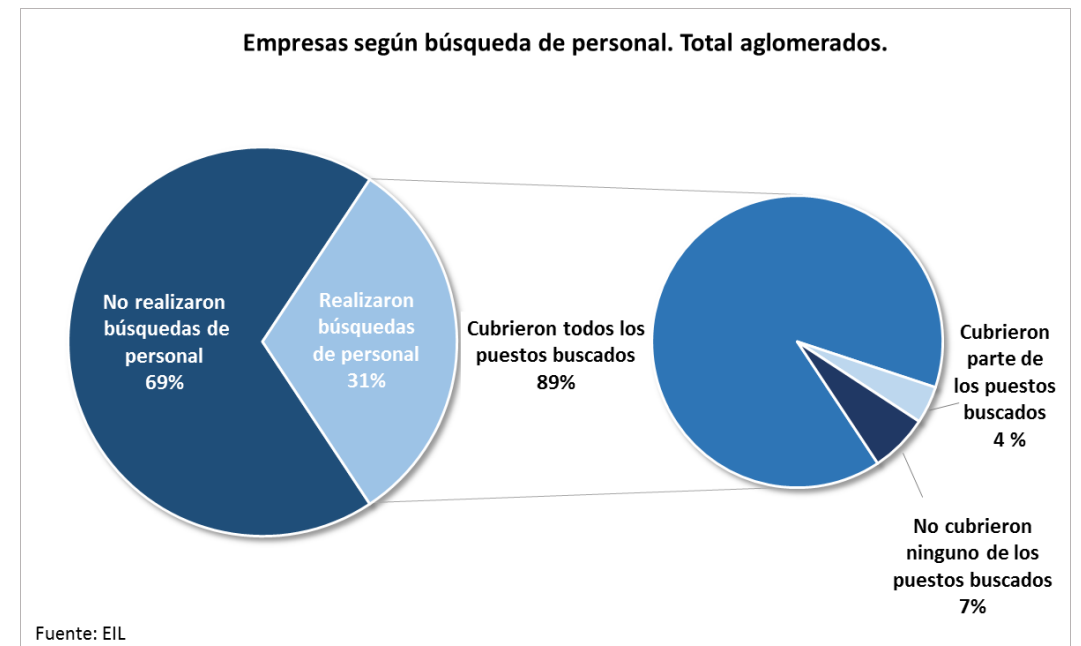


Puestos vacantes y demanda laboral. Total aglomerados.



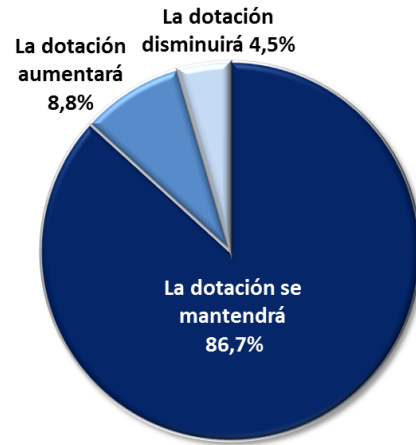
Del porcentaje de empresas que realizaron búsquedas de personal, el **11%** registró **algún problema para la cobertura**, sea porque no lograron cubrir parte (4%) o ninguno de los puestos buscados (7%).

Durante el **mes de julio de 2017**, el **10,7%** de las empresas relevadas declaró **puestos vacantes** para reemplazar o aumentar sus dotaciones, valor inferior a julio del 2016, pero superior en comparación con los relevados en los años 2014 y 2015.



Expectativas empresarias. Total aglomerados.

Expectativas de las empresas sobre la evolución de sus dotaciones en los próximos tres meses. Total aglomerados.

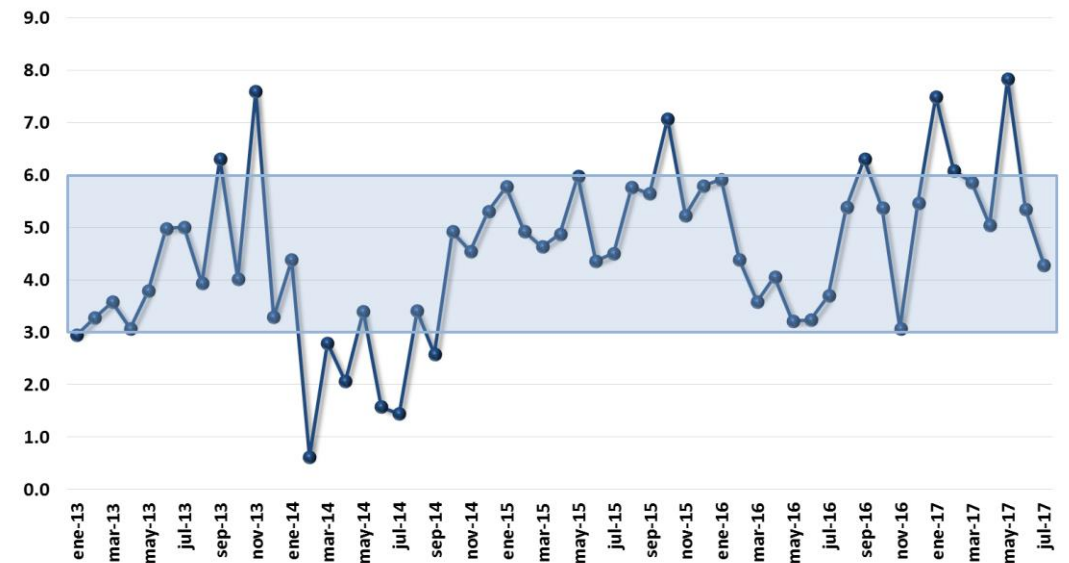


Fuente: EIL

En julio de 2017 la **expectativa neta de empleo** (diferencia entre la proporción de empresas que espera aumentar sus dotaciones y aquellas que esperan disminuirlas) fue del **4,3%**. Se observa así una reducción de las mismas en relación al mes pasado.

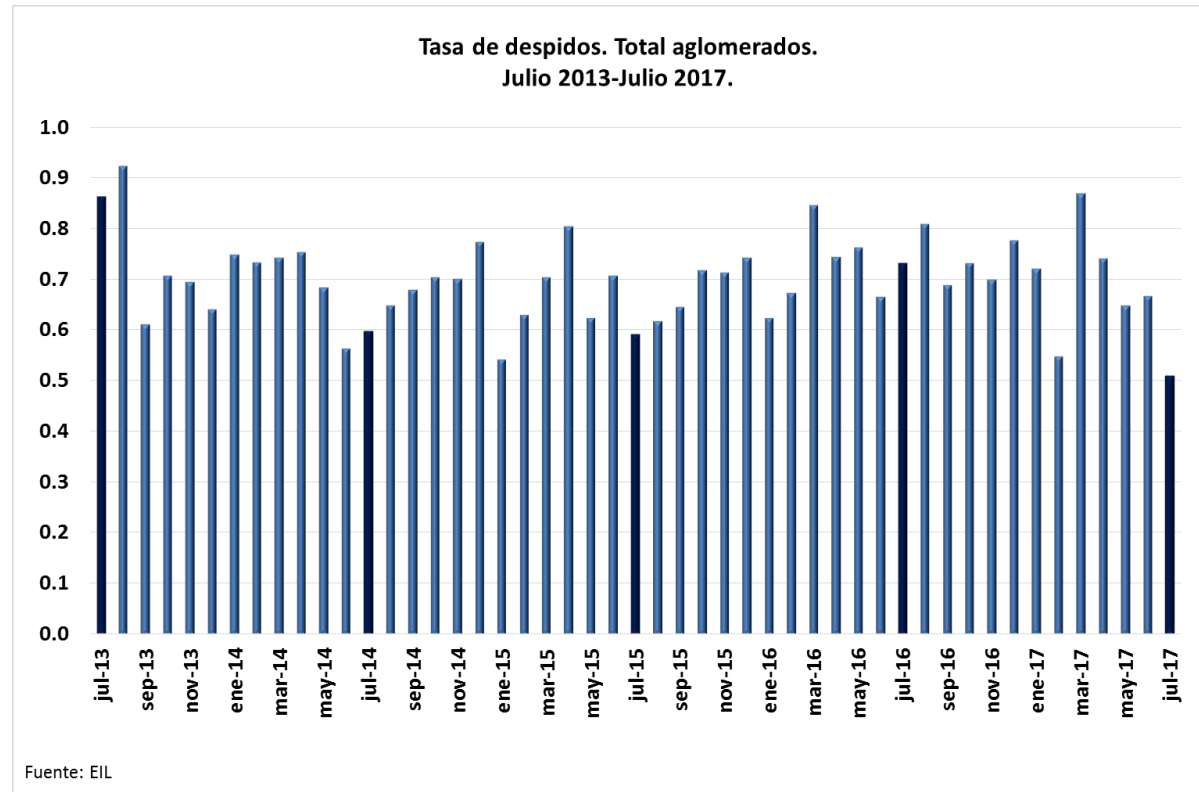
En julio de 2017, el **86,7%** de las empresas encuestadas **espera mantener estable sus dotaciones** para los próximos tres meses, un **8,8%** espera aumentarla y el **4,5%** considera que su dotación disminuirá.

Evolución mensual de las expectativas empresarias^{1/} sobre la evolución de sus dotaciones en los próximos tres meses. Total aglomerados. Enero 2013-Junio 2017.



1/ Diferencia entre el porcentaje de empresas que espera aumentar la dotación y el porcentaje de empresas que espera disminuirla.
Fuente: EIL

Despidos y suspensiones. Total aglomerados.



La **tasa de despidos** (que incluye las desvinculaciones de personal por despidos sin causa, fin de período de prueba y finalización de obras) en **julio de 2017** fue del **0,5%**. Esta proporción se encuentra por debajo de los parámetros relevados en los últimos cuatro años.

- En **julio de 2017**, del total de **empresas que aplicaron suspensiones (7,3%)**, un **3,2%** lo hizo por **caída de la demanda**.

Marco muestral y empresas relevadas por aglomerado, rama de actividad y estrato de tamaño. Julio de 2017.

TOTAL AGLOMERADOS						
	Universo EIL - Empresas y empleados				Muestra EIL Julio de 2017	
	Absolutos		Proporción		Empresas	Empleados
	Empresas	Empleados	Empresas	Empleados		
TOTAL	65,042	3,369,913	100.0%	100.0%	3,214	327,849
Aglomerado						
Gran Buenos Aires	37,885	2,223,177	58.2%	66.0%	821	162,876
Interior^{1/}	20,387	920,651	31.3%	27.3%	1,978	131,370
Gran Córdoba	3,987	231,353	6.1%	6.9%	244	29,927
Gran Rosario	4,298	224,806	6.6%	6.7%	239	26,107
Gran Mendoza	2,738	134,975	4.2%	4.0%	238	14,804
Gran Tucumán	1,481	77,743	2.3%	2.3%	219	16,406
Gran Santa Fe	1,843	53,565	2.8%	1.6%	215	10,778
Gran Resistencia	1,433	74,391	2.2%	2.2%	209	8,874
Gran Paraná	1,322	34,709	2.0%	1.0%	211	6,739
Gran Bahía Blanca	2,198	55,002	3.4%	1.6%	208	8,680
Gran Jujuy	1,087	34,107	1.7%	1.0%	195	9,055
Mar del Plata	3,611	98,950	5.6%	2.9%	198	13,553
La Plata	3,159	127,135	4.9%	3.8%	217	20,050
Rama de actividad						
Industria manufacturera	14,534	720,403	22.3%	21.4%	628	53,884
Electricidad, gas y agua	175	34,324	0.3%	1.0%	32	3,730
Construcción	4,996	201,756	7.7%	6.0%	435	27,864
Comercio, restaurantes y hoteles	18,427	609,007	28.3%	18.1%	698	57,644
Transporte, almacenaje y comunicaciones	4,841	341,081	7.4%	10.1%	387	41,742
Servicios financieros y a las empresas	9,517	572,296	14.6%	17.0%	441	64,009
Servicios comunales, sociales y personales	12,552	891,046	19.3%	26.4%	593	78,976
TOTAL	65,042	3,369,913	100.0%	100.0%	3,214	327,849
Estrato de tamaño						
Empresas hasta 49 ocupados	51,794	964,034	79.6%	28.6%	2,146	36,833
Empresas de 50 a 199 ocupados	10,675	996,952	16.4%	29.6%	713	72,765
Empresas de 200 y más ocupados	2,573	1,408,927	4.0%	41.8%	355	218,251
TOTAL	65,042	3,369,913	100.0%	100.0%	3,214	327,849

La **Encuesta de Indicadores Laborales (EIL)** es un programa estadístico que releva mensualmente y de forma permanente el Ministerio de Trabajo, Empleo y Seguridad Social (MTESS) desde el año 1996. En la actualidad, la encuesta se releva en **diez centros urbanos, a empresas privadas formales a partir de 10 trabajadores** – Gran Buenos Aires, Gran Córdoba, Gran Rosario, Gran Mendoza y Gran Tucumán – y a partir de **5 trabajadores** – Gran Paraná, Gran Resistencia, Gran Santa Fe, Bahía Blanca y Gran Jujuy. En todos los casos **se relevan empresas de todas las ramas de actividad, exceptuando el sector de actividades primarias** (agropecuario y minas y canteras).

Se estima la evolución del empleo a partir de tres indicadores básicos:

- **Variación del empleo:** Relación entre la diferencia de las altas de personal y las desvinculaciones de personal sobre la dotación inicial del mes de referencia. De igual manera, se puede calcular restando la tasa de entrada y la tasa de salida.
- **Tasa de entrada:** Proporción de altas (incorporaciones de personal) sobre la dotación inicial del mes de referencia.
- **Tasa de salida:** Proporción de bajas (desvinculaciones de personal) sobre la dotación inicial del mes de referencia.

Modalidad de relevamiento: El relevamiento se realizó entre los días 3 y 18 de agosto de 2017. Las empresas participan de la EIL según su tamaño: doce veces consecutivas las empresas de menos de 500 trabajadores y 18 veces consecutivas las empresas de 500 y más trabajadores. A partir del 2014, el relevamiento se realiza de forma online. Las empresas cargan los datos con usuario y contraseña propias sobre un aplicativo con controles de coherencia y consistencia de la información solicitada.

Link a página web con más resultados:

<http://www.trabajo.gob.ar/left/estadisticas/eil/resultados.asp>



**Ministerio de Trabajo,
Empleo y Seguridad Social
Presidencia de la Nación**

**Subsecretaría de Políticas,
Estadísticas y Estudios Laborales**

011-4310-6264
sptyel@trabajo.gob.ar