

# Evolución del empleo registrado del sector privado en los principales centros urbanos

ENCUESTA DE INDICADORES LABORALES  
*Informe mensual Julio de 2018*



Ministerio de Trabajo,  
Empleo y Seguridad Social  
Presidencia de la Nación

# Observaciones principales

- En el **conjunto de los aglomerados relevados<sup>1/</sup>**, el empleo privado formal presenta en **julio de 2018** una **variación mensual negativa 0,3%**. Comparado con el **mismo mes del año 2017** presenta una caída de **0,2%**.
- Este comportamiento del empleo en **julio de 2018** se explica por la disminución en las ramas: **Industria Manufacturera (-0,3%)**, **Construcción (-0,8%)**, **Comercio, restaurantes y hoteles (0,5%)** y **Servicios comunales, sociales y personales (-0,3%)**. Por su parte, **Transporte, almacenaje y comunicaciones** se presenta **sin variación** y **Servicios financieros y a las empresas** tuvo un desempeño positivo de **0,1%**.
- Asimismo, en el **Total interior<sup>2/</sup>**, con una **variación mensual** de **-0,3%**, todos los aglomerados presentaron reducciones en el empleo: **Gran Bahía Blanca (-1,0%)**, **Gran Jujuy (-0,7%)**, **Gran La Plata (-0,7%)**, **Gran Resistencia (-0,5%)**, **Gran Mendoza (-0,4%)**, **Gran Paraná (-0,4%)**, **Gran Rosario (-0,3%)**, **Gran Tucumán (-0,2%)**, **Gran Santa Fe (-0,2%)**, **Gran Córdoba (-0,1%)** y **Gran Mar del Plata (-0,1%)**.
- En dicho agregado, las ramas que mostraron dinámica negativa, en comparación con el mes de junio, fueron: **Industria Manufacturera (-0,3%)**, **Construcción (-1,8%)**, **Comercio, restaurantes y hoteles (-0,4%)** y **Servicios comunales, sociales y personales (-0,2%)**. En tanto que **Transporte, almacenaje y comunicaciones** y **Servicios financieros y a las empresas** no mostraron variaciones. En la **comparación interanual** se presenta una **caída de 0,2%**.
- El **Gran Buenos Aires** también presentó una **caída mensual** de **0,3%**, con una **variación interanual** del **-0,2%**.
- En este aglomerado, las ramas tuvieron el siguiente comportamiento mensual: **Industria Manufacturera (-0,3%)**, **Construcción (-0,3%)**, **Comercio, restaurantes y hoteles (-0,5%)**, **Transporte, almacenaje y comunicaciones (0,0%)**, **Servicios financieros y a las empresas (+0,1%)** y **Servicios Comunales, Sociales y Personales (-0,4%)**.
- Las **expectativas netas de aumentar las dotaciones de personal** (diferencia entre la proporción de empresas que espera aumentar sus dotaciones y aquellas que esperan disminuirlas) se ubicaron en **1,6%** manteniendo en **julio de 2018** un valor menor en comparación a períodos anteriores, aunque con un pequeño repunte comparado al mes pasado.
- Se relevaron en julio de 2018 un total de **3231 empresas** en los aglomerados de: Gran Buenos Aires, Gran Córdoba, Gran Mendoza, Gran Rosario, Gran Resistencia, Gran Santa Fe, Gran Paraná, Gran Tucumán, Gran Bahía Blanca, Gran Jujuy, Gran La Plata y Gran Mar del Plata. Gran Buenos Aires tiene un peso en la participación del empleo relevado por la EIL del 71%.

1/ Incluye los aglomerados: Gran Buenos Aires, Gran Córdoba, Gran Mendoza, Gran Rosario, Gran Resistencia, Gran Santa Fe, Gran Paraná, Gran Tucumán, Gran Bahía Blanca, Gran Jujuy, Gran La Plata y Gran Mar del Plata.

2/ Incluye los aglomerados: Gran Córdoba, Gran Mendoza, Gran Rosario, Gran Resistencia, Gran Santa Fe, Gran Paraná, Gran Tucumán, Gran Bahía Blanca, Gran Jujuy y Gran La Plata y Gran Mar del Plata.

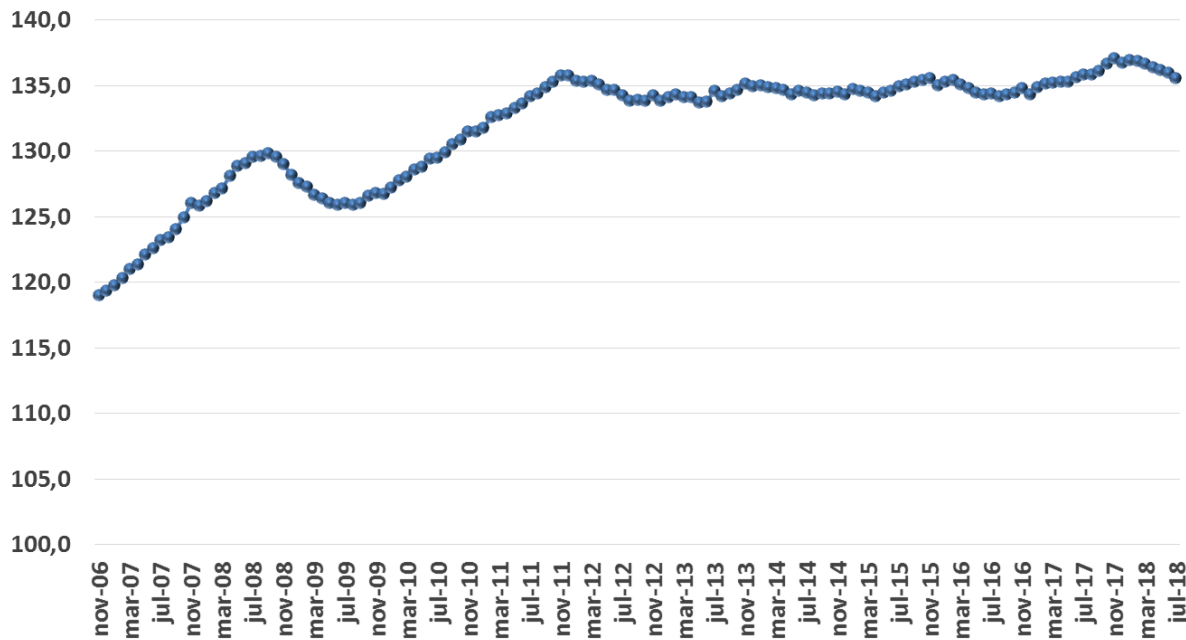
# Indice

- Evolución mensual en total aglomerados y comparación GBA-Interior
- Movilidad de personal, incorporaciones y desvinculaciones en booms y recesiones
- El empleo en los aglomerados
- El empleo por rama de actividad y tamaño de empresa
- Evolución del empleo según modalidad contractual y calificación de la tarea
- Puestos vacantes y demanda laboral
- Expectativas empresarias
- Despidos y suspensiones
- Ficha técnica

# Evolución mensual en total aglomerados y comparación GBA-Interior.

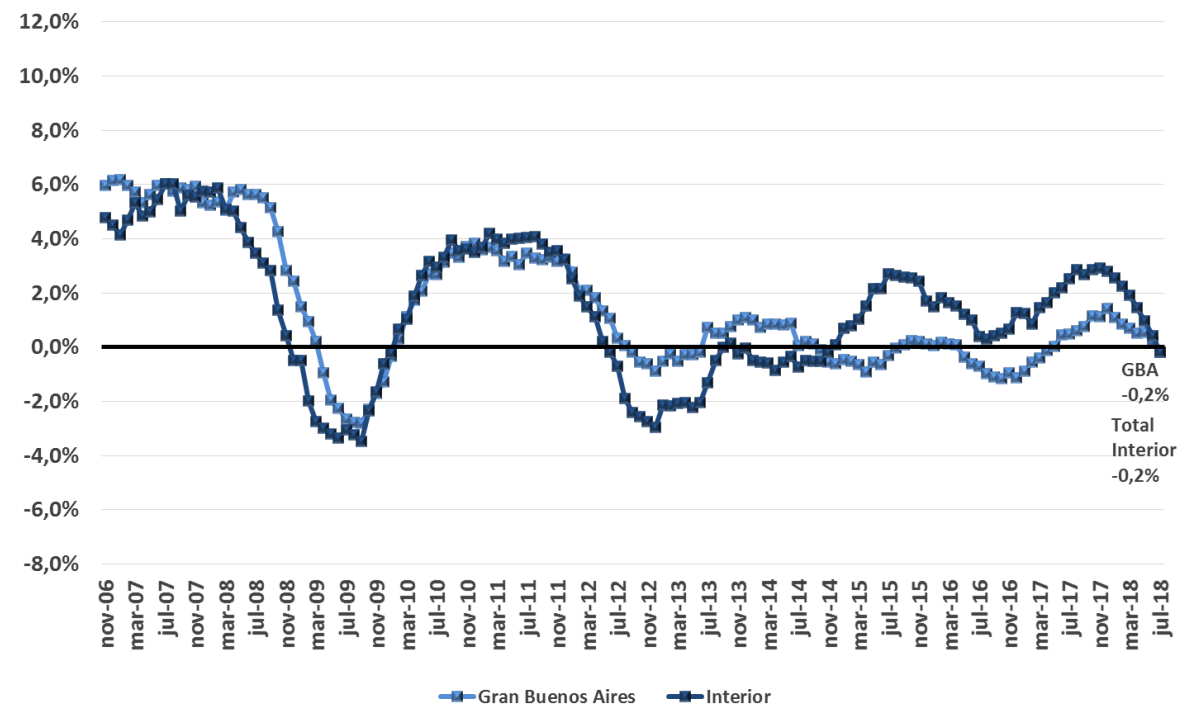
**Evolución mensual del nivel de empleo.**  
**Total aglomerados relevados EIL (base 100=ago'01).**

Var Jul 18/Jun 18 -0,3%    Var Jul 18/Jul 17 -0,2%



Fuente: EIL

**Variación anual del empleo. Gran Buenos Aires y Total Interior.**  
**Noviembre 2006 - Julio 2018.**



Fuente: EIL

# Movilidad de personal, incorporaciones y desvinculaciones en booms y recesiones. Total aglomerados.

Evento	Período <sup>1/</sup>	Cantidad de meses	Variación anualizada del empleo	Promedio variación mensualizada	Total aglomerados	
					Tasa de entrada	Tasa de salida
Recesión <sup>2/</sup> 1999	Mayo 1998-Julio 2000	27 meses	-1,7%	-0,1%	2,4%	2,6%
Crisis 2001-2002	Abril 2001-Septiembre 2002	18 meses	-7,9%	-0,7%	1,4%	2,2%
Rebote y crecimiento	Octubre 2002-Septiembre 2008	72 meses	6,3%	0,5%	3,0%	2,5%
Recesión 2008-2009	Octubre 2008-Junio 2009	9 meses	-4,0%	-0,3%	2,2%	2,5%
Crecimiento 2009-2011	Julio 2009-Diciembre 2011	30 meses	3,1%	0,3%	2,8%	2,6%
Recesión post-cepo	Enero 2012-October 2012	10 meses	-1,7%	-0,1%	2,5%	2,6%
Crecimiento 2013	Noviembre 2012-Diciembre 2013	14 meses	0,7%	0,1%	2,5%	2,4%
Recesión post-devaluación 2014	Enero 2014-Diciembre 2014	12 meses	-0,5%	0,0%	2,3%	2,3%
Crecimiento 2015	Enero 2015-Noviembre 2015	11 meses	1,0%	0,1%	2,3%	2,2%
Recesión 2016	Diciembre 2015-Agosto 2016	9 meses	-1,4%	-0,1%	2,1%	2,2%
Crecimiento 2016-Enero 2018	Septiembre 2016-Enero 2018	17 meses	1,5%	0,1%	2,3%	2,2%
Período 2018	Febrero 2018-Julio 2018	6 meses	-2,0%	-0,2%	1,9%	2,1%

1/ Los datos de los dos primeros períodos corresponden al aglomerado Gran Buenos Aires.

2/ Se consideraron recesiones a aquellos períodos con más de dos trimestres consecutivos con variación del empleo negativa.

# El empleo en los aglomerados.

En julio de 2018, se observa un **descenso mensual** en todos los aglomerados.

En tanto la **variación anual del conjunto de los aglomerados (-0,2%)** se explica por el retroceso en Gran Buenos Aires del **(-0,2%)** cuyo peso en la participación del empleo relevado por la EIL alcanza el 71%, así como en el **Interior (-0,2%)**.

Se observa en la mayoría de los aglomerados **variaciones anuales con dinámicas negativas** y en algunos casos por primera vez después de varios períodos: **Gran Mar del Plata (-2,3%), Gran Resistencia (-1,4%), Gran La Plata (-1,2%), Gran Córdoba (-0,8%), Gran Tucumán (-0,7%), Gran Paraná (-0,7%), Gran Bahía Blanca (-0,6%)** y **Gran Mendoza (-0,5%)**. En tanto que **Gran Rosario (+1,9%), Gran Santa Fe (+2,1%)** y **Gran Jujuy (+1,1%)** presentan variaciones positivas.

Las bajas tasas de entrada y salida en el total aglomerados y en el total interior se explica porque este mismo comportamiento se observa en casi todos los aglomerados.

	Variaciones relativas		Principales tasas	
	Mensual Jul. 18/Jun. 18	Anual Jul. 18/Jul. 17	Tasa de Entrada	Tasa de Salida
<b>Total aglomerados</b>	<b>-0.3%</b>	<b>-0.2%</b>	<b>1.6</b>	<b>1.8</b>
Gran Buenos Aires	<b>-0.3%</b>	<b>-0.2%</b>	<b>1.6</b>	<b>1.8</b>
Interior	<b>-0.3%</b>	<b>-0.2%</b>	<b>1.5</b>	<b>1.9</b>
Gran Córdoba	<b>-0.1%</b>	<b>-0.8%</b>	<b>1.9</b>	<b>2.4</b>
Gran Mendoza	<b>-0.4%</b>	<b>-0.5%</b>	<b>1.0</b>	<b>1.4</b>
Gran Rosario	<b>-0.3%</b>	<b>1.9%</b>	<b>2.1</b>	<b>2.4</b>
Gran Paraná	<b>-0.4%</b>	<b>-0.7%</b>	<b>1.2</b>	<b>1.6</b>
Gran Resistencia	<b>-0.5%</b>	<b>-1.4%</b>	<b>0.8</b>	<b>1.3</b>
Gran Santa Fe	<b>-0.2%</b>	<b>2.1%</b>	<b>1.6</b>	<b>1.8</b>
Gran Tucumán	<b>-0.2%</b>	<b>-0.7%</b>	<b>0.8</b>	<b>1.0</b>
Gran Bahía Blanca	<b>-1.0%</b>	<b>-0.6%</b>	<b>1.4</b>	<b>2.4</b>
Gran Jujuy	<b>-0.7%</b>	<b>1.1%</b>	<b>0.8</b>	<b>1.5</b>
Gran Mar del Plata	<b>-0.1%</b>	<b>-2.3%</b>	<b>1.5</b>	<b>1.5</b>
Gran La Plata	<b>-0.7%</b>	<b>-1.2%</b>	<b>1.4</b>	<b>2.1</b>

Empresas de 10 y más trabajadores.

Fuente: EIL

## El empleo por rama de actividad y tamaño de empresa.

Por rama de actividad	Total aglomerados Variaciones relativas		Gran Buenos Aires Variaciones relativas		Interior Variaciones relativas	
	Mensual	Anual	Mensual	Anual	Mensual	Anual
	Jul 18/Jun 18	Jul 18/Jul 17	Jul 18/Jun 18	Jul 18/Jul 17	Jul 18/Jun 18	Jul 18/Jul 17
Industria manufacturera	-0,3%	-1,0%	-0,3%	-1,1%	-0,3%	-0,5%
Construcción	-0,8%	-2,5%	-0,3%	-2,1%	-1,8%	-3,7%
Comercio, restaurantes y hoteles	-0,5%	-0,7%	-0,5%	-0,8%	-0,4%	-0,5%
Transporte, almacenaje y comunicaciones	0,0%	-0,9%	0,0%	-1,3%	0,0%	0,5%
Servicios financieros y a las empresas	0,1%	0,9%	0,1%	1,3%	0,0%	-0,1%
Servicios comunales, sociales y personales	-0,3%	0,9%	-0,4%	0,7%	-0,2%	1,2%

Fuente: EIL

En los **resultados mensuales** por rama de actividad, tanto en el **Total aglomerados** como en el **conjunto del interior** se observa un **descenso** del empleo en **Industria Manufacturera** (-0,3% en ambos casos), **Construcción** (-0,8% y -1,8%), **Comercio, restaurantes y hoteles** (-0,5% y -0,4%) y **Servicios comunales, sociales y personales** (-0,3% y -0,2%). El comportamiento de **Transporte, almacenaje y comunicaciones** es **estable** en los dos aglomerados y **Servicios financieros y a las empresas** difiere en cada caso (0,1% y 0,0%).

Con respecto a la **variación anual**, en **Total aglomerados** todas las variaciones son negativas salvo **Servicios financieros y a las empresas** y **Servicios comunales, sociales y personales** (0,9% y 0,9%). Para el **Total Interior** las únicas ramas que muestran un valor positivo son **Transporte, almacenaje y comunicaciones** y **Servicios comunales, sociales y personales** (0,5% y 1,2%). Para el caso del Gran Buenos Aires, el comportamiento es similar al del Total aglomerados, debido al peso relativo que posee frente a este agregado.

Por tamaño de empresa	Total aglomerados Variaciones relativas		Gran Buenos Aires Variaciones relativas		Interior Variaciones relativas	
	Mensual	Anual	Mensual	Anual	Mensual	Anual
	Jul 18/Jun 18	Jul 18/Jul 17	Jul 18/Jun 18	Jul 18/Jul 17	Jul 18/Jun 18	Jul 18/Jul 17
Empresas de 10 a 49 empleados	-0,2%	-0,5%	-0,2%	-0,8%	-0,3%	0,1%
Empresas de 50 a 199 empleados	-0,3%	-0,4%	-0,2%	-0,3%	-0,3%	-0,8%
Empresas de 200 y más empleados	-0,4%	0,4%	-0,3%	0,4%	-0,5%	0,4%

Fuente: EIL

En la distinción por **tamaño** de empresa, se observan **valores mensuales negativos** en todas las categorías, tanto en el **total de aglomerados**, como en el **total interior**. En comparación con **julio de 2017**, se observa en el **Total aglomerados** valores negativos para las pequeñas y medianas (-0,5% y -0,4%) y positivo para las grandes (+0,4%). Para **Total interior** las medianas presentaron una caída de 0,8% mientras que las pequeñas y grandes presentan aumentos interanuales (+0,1% y +0,4%).

# Evolución del empleo según modalidad contractual y calificación de la tarea. Total aglomerados.

## MODALIDAD CONTRACTUAL

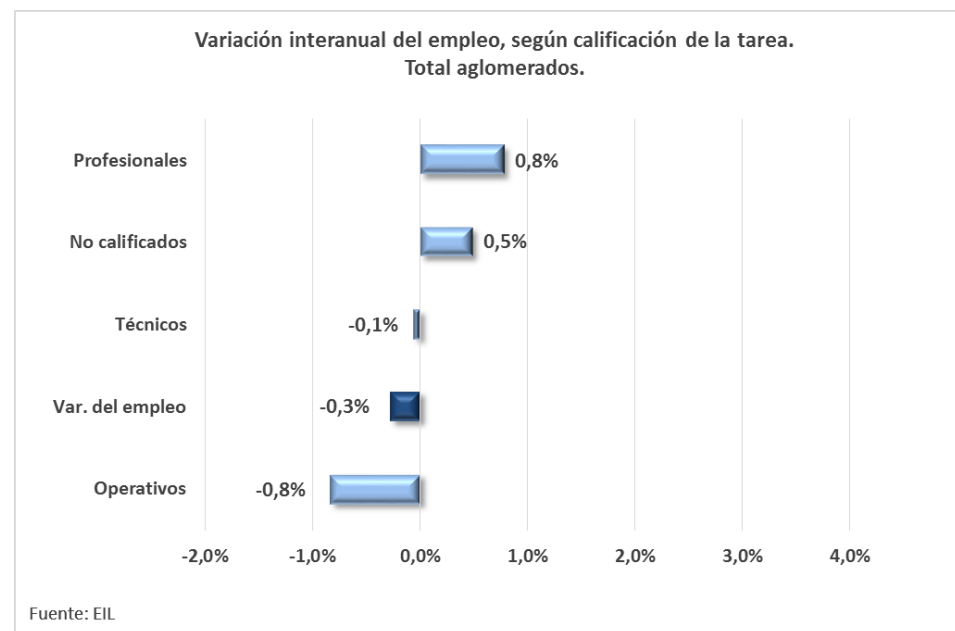
Durante el mes de julio de 2018, la **modalidad de contratación a tiempo indeterminado** presentó un descenso del **0,3%** en el **Total aglomerados**. En este mismo agregado, las **modalidades a tiempo determinado y personal de agencias** en conjunto mostraron nuevamente un dato positivo **(+0,7%)**.

Por otro lado, en el **interior** se observa un descenso en la **modalidad a tiempo indeterminado (-0,4%)** y un aumento del **0,2%** para las **modalidades a tiempo determinado y personal de agencias**.

Cabe destacar que el peso de la modalidad a tiempo indeterminado en el total del empleo, según se observa a lo largo de toda la serie de datos relevada por la EIL, es del orden del 96% mientras que las modalidades a tiempo determinado y personal de agencias representan, en conjunto, un 4%.

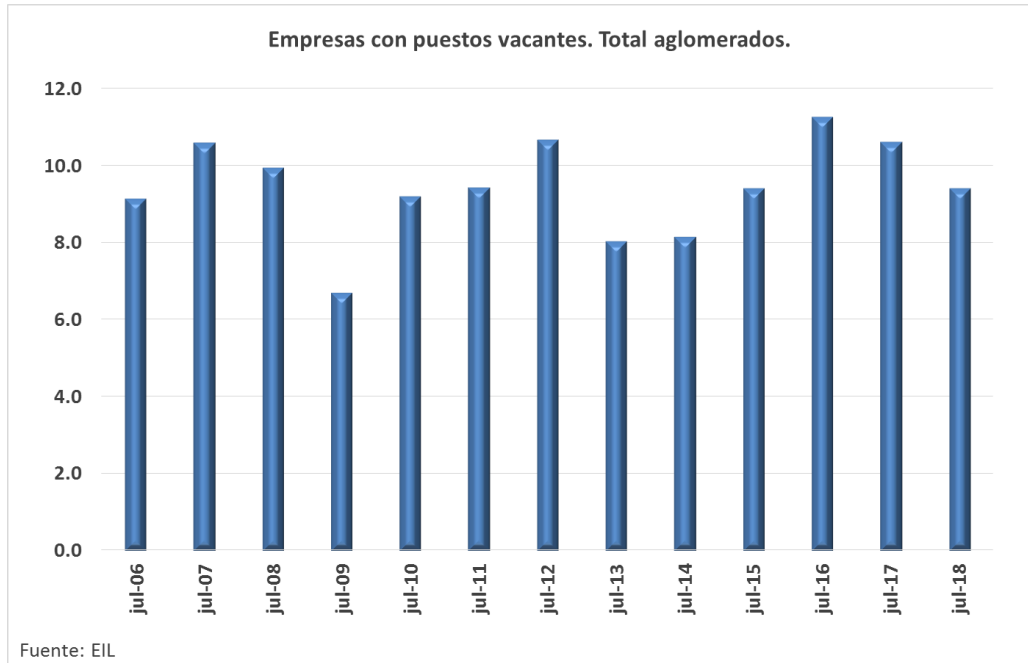
## CALIFICACIÓN

Al observar la dinámica interanual, se observa crecimiento del empleo en las calificaciones **no calificadas (+0,5%)** y los **profesionales (+0,8%)**. En tanto que las calificaciones **operativas (-0,8%)** y **técnicas (-0,1%)** mostraron variaciones anuales negativas.

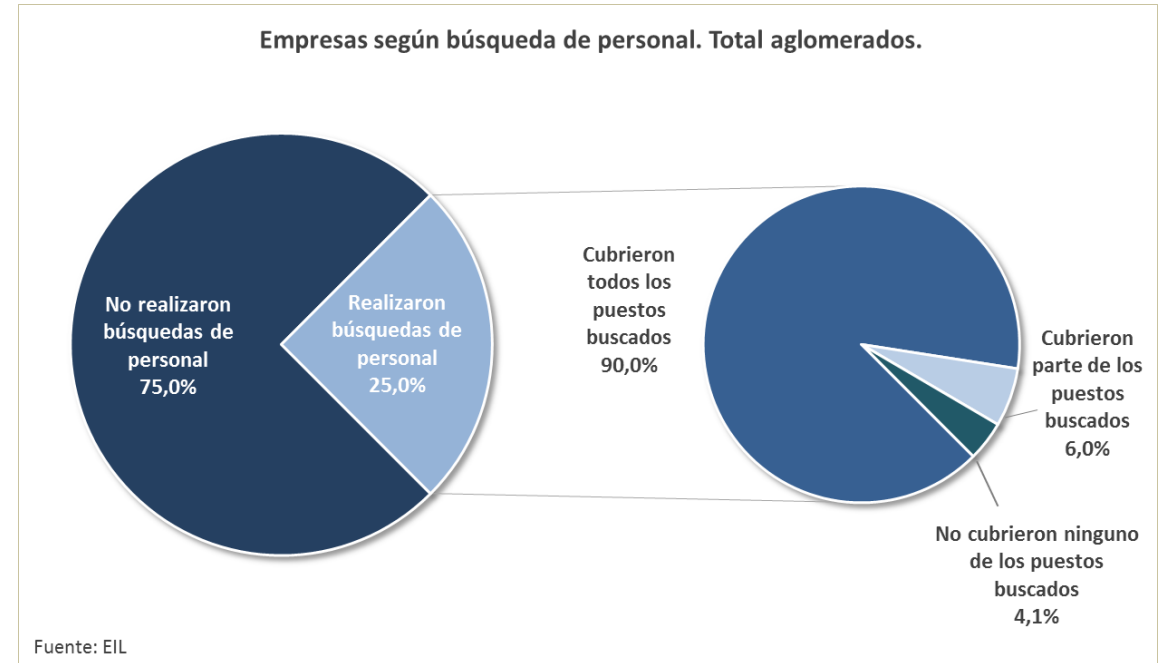




# Puestos vacantes y demanda laboral. Total aglomerados.



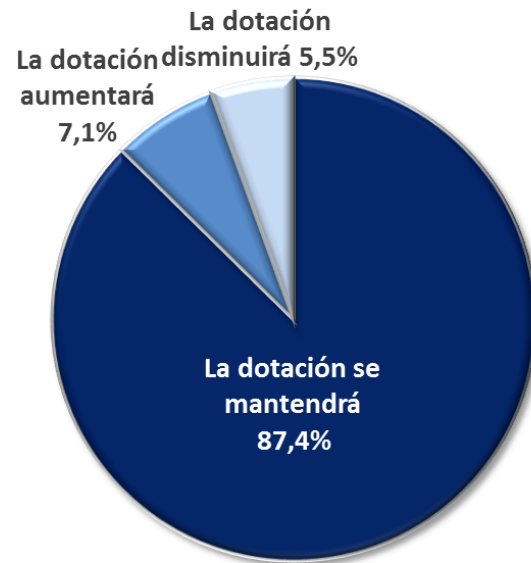
Durante el mes de julio de 2018, el **9,4%** de las empresas relevadas declaró **puestos vacantes** para reemplazar o aumentar sus dotaciones, valor inferior a julio del 2017.



Del porcentaje de empresas que realizaron búsquedas de personal, el **10,1%** registró **algún problema para la cobertura**, sea porque no lograron cubrir parte (6,0%) o ninguno de los puestos buscados (4,1%).

# Expectativas empresarias. Total aglomerados.

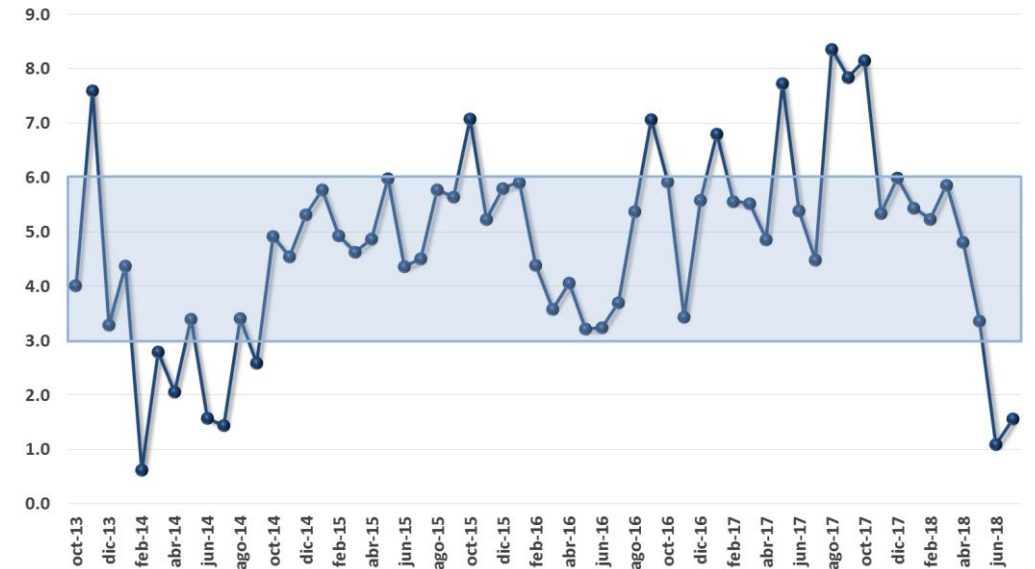
Expectativas de las empresas sobre la evolución de sus dotaciones en los próximos tres meses. Total aglomerados.



Fuente: EIL

En julio de 2018, el **87,4%** de las empresas encuestadas **espera mantener estable sus dotaciones** para los próximos tres meses, un **7,1%** espera aumentarla y un **5,5%** considera que su dotación disminuirá.

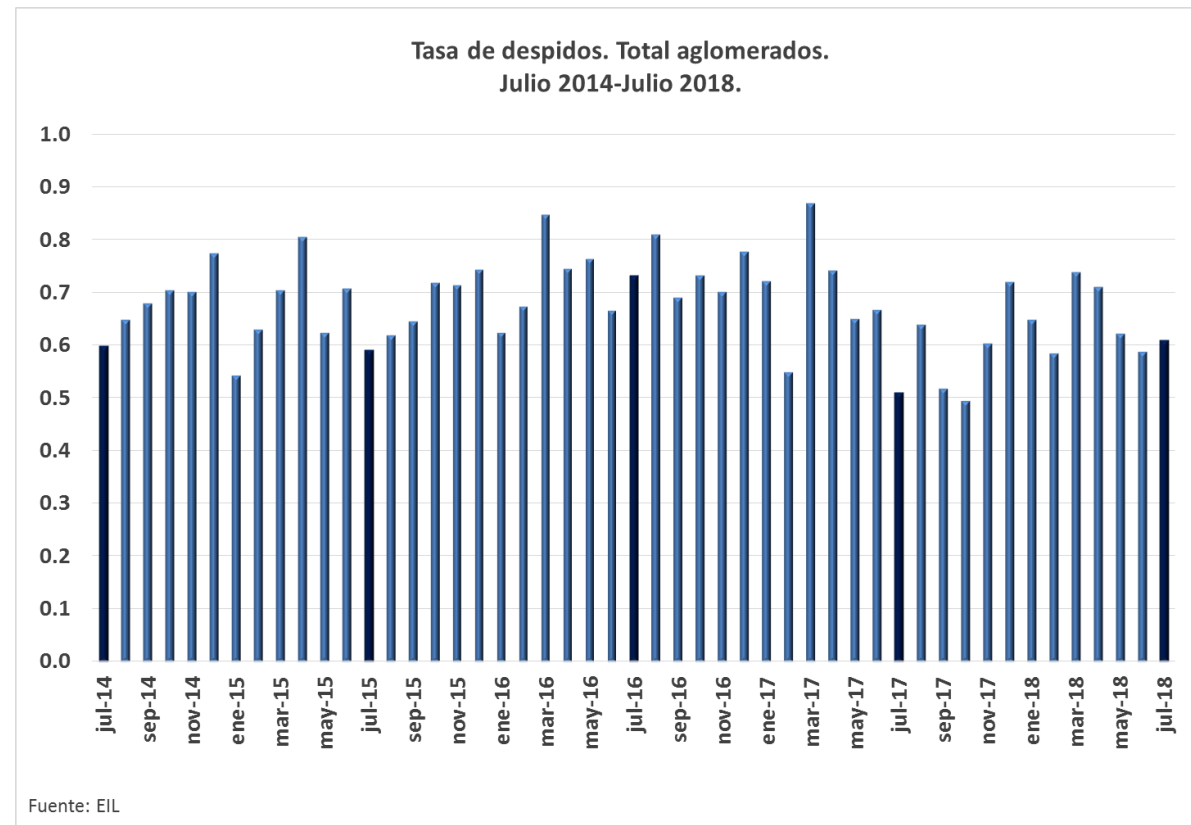
Evolución mensual de las expectativas empresarias<sup>1/</sup> sobre la evolución de sus dotaciones en los próximos tres meses. Total aglomerados Octubre 2013-Julio 2018



<sup>1/</sup> Diferencia entre el porcentaje de empresas que espera aumentar la dotación y el porcentaje de empresas que espera disminuirla.  
Fuente: EIL

En julio de 2018 la **expectativa neta de empleo** (diferencia entre la proporción de empresas que espera aumentar sus dotaciones y aquellas que esperan disminuirlas) fue del **1,6%**. Se observa así un leve aumento de las mismas en relación al mes pasado pero por debajo del promedio de los últimos períodos.

# Despidos y suspensiones. Total aglomerados.



La **tasa de despidos** (que incluye las desvinculaciones de personal por despidos sin causa, fin de período de prueba y finalización de obras) en **julio de 2018** fue de **0,6%**. Esta proporción se encuentra dentro de los parámetros relevados en los últimos cuatro años.

- En **julio de 2018**, del total de **empresas que aplicaron suspensiones (6,2%)**, un **6,5%** lo hizo por **caída de la demanda**.

# Marco muestral y empresas relevadas por aglomerado, rama de actividad y estrato de tamaño. Julio de 2018.

TOTAL AGLOMERADOS						
	Universo EIL - Empresas y empleados				Muestra EIL Julio de 2018	
	Absolutos		Proporción		Empresas	Empleados
	Empresas	Empleados	Empresas	Empleados		
<b>TOTAL</b>	<b>65,042</b>	<b>3,369,913</b>	<b>100.0%</b>	<b>100.0%</b>	<b>3,231</b>	<b>317,624</b>
<b>Aglomerado</b>						
Gran Buenos Aires	37,885	2,223,177	58.2%	66.0%	810	148,633
Interior <sup>1/</sup>	27,157	1,146,736	41.8%	34.0%	2,421	168,991
Gran Córdoba	3,987	231,353	6.1%	6.9%	247	31,930
Gran Rosario	4,298	224,806	6.6%	6.7%	240	23,255
Gran Mendoza	2,738	134,975	4.2%	4.0%	244	19,843
Gran Tucumán	1,481	77,743	2.3%	2.3%	222	15,707
Gran Santa Fe	1,843	53,565	2.8%	1.6%	209	5,497
Gran Resistencia	1,433	74,391	2.2%	2.2%	211	7,814
Gran Paraná	1,322	34,709	2.0%	1.0%	201	6,186
Gran Bahía Blanca	2,198	55,002	3.4%	1.6%	209	8,338
Gran Jujuy	1,087	34,107	1.7%	1.0%	199	17,050
Mar del Plata	3,611	98,950	5.6%	2.9%	213	16,024
La Plata	3,159	127,135	4.9%	3.8%	226	17,347
<b>Rama de actividad</b>						
Industria manufacturera	14,534	720,403	22.3%	21.4%	609	59,255
Electricidad, gas y agua	175	34,324	0.3%	1.0%	31	4,064
Construcción	4,996	201,756	7.7%	6.0%	382	22,706
Comercio, restaurantes y hoteles	18,427	609,007	28.3%	18.1%	693	50,851
Transporte, almacenaje y comunicaciones	4,841	341,081	7.4%	10.1%	359	36,448
Servicios financieros y a las empresas	9,517	572,296	14.6%	17.0%	502	65,730
Servicios comunales, sociales y personales	12,552	891,046	19.3%	26.4%	655	78,570
<b>TOTAL</b>	<b>65,042</b>	<b>3,369,913</b>	<b>100.0%</b>	<b>100.0%</b>	<b>3,231</b>	<b>317,624</b>
<b>Estrato de tamaño</b>						
Empresas hasta 49 ocupados	51,794	964,034	79.6%	28.6%	2,171	36,375
Empresas de 50 a 199 ocupados	10,675	996,952	16.4%	29.6%	708	73,417
Empresas de 200 y más ocupados	2,573	1,408,927	4.0%	41.8%	352	207,832
<b>TOTAL</b>	<b>65,042</b>	<b>3,369,913</b>	<b>100.0%</b>	<b>100.0%</b>	<b>3,231</b>	<b>317,624</b>

La **Encuesta de Indicadores Laborales (EIL)** es un programa estadístico que releva mensualmente y de forma permanente el Ministerio de Trabajo, Empleo y Seguridad Social (MTESS) desde el año 1996. En la actualidad, la encuesta se releva en **doce centros urbanos, a empresas privadas formales a partir de 10 trabajadores** – Gran Buenos Aires, Gran Córdoba, Gran Rosario, Gran Mendoza y Gran Tucumán – y a partir de **5 trabajadores** – Gran Paraná, Gran Resistencia, Gran Santa Fe, Bahía Blanca, Gran Jujuy, Gran La Plata y Gran Mar del Plata. En todos los casos **se relevan empresas de todas las ramas de actividad, exceptuando el sector de actividades primarias** (agropecuario y minas y canteras).

Se estima la evolución del empleo a partir de tres indicadores básicos:

- **Variación del empleo:** Relación entre la diferencia de las altas de personal y las desvinculaciones de personal sobre la dotación inicial del mes de referencia. De igual manera, se puede calcular restando la tasa de entrada y la tasa de salida.
- **Tasa de entrada:** Proporción de altas (incorporaciones de personal) sobre la dotación inicial del mes de referencia.
- **Tasa de salida:** Proporción de bajas (desvinculaciones de personal) sobre la dotación inicial del mes de referencia.

**Modalidad de relevamiento:** El relevamiento se realizó entre los días 1 y 22 de agosto de 2018. Las empresas participan de la EIL según su tamaño: trece veces consecutivas las empresas de menos de 500 trabajadores y 19 veces consecutivas las empresas de 500 y más trabajadores. A partir del 2014, el relevamiento se realiza de forma online. Las empresas cargan los datos con usuario y contraseña propias sobre un aplicativo con controles de coherencia y consistencia de la información solicitada.

1/ Incluye los aglomerados: Gran Córdoba, Gran Mendoza, Gran Rosario, Gran Resistencia, Gran Santa Fe, Gran Paraná, Gran Tucumán, Gran Bahía Blanca, Gran Jujuy, Gran La Plata y Gran Mar del Plata.



Ministerio de Trabajo,  
Empleo y Seguridad Social  
Presidencia de la Nación