

# Evolución del empleo registrado del sector privado en los principales centros urbanos

ENCUESTA DE INDICADORES LABORALES  
*Informe mensual Agosto de 2018*



Ministerio de Producción y Trabajo  
Presidencia de la Nación

# Observaciones principales

- En el **conjunto de los aglomerados relevados<sup>1/</sup>**, el empleo privado formal presentó en **agosto de 2018** una **variación mensual negativa** de **0,3%**. Comparado con el mismo mes del año 2017, presenta una **caída interanual** de **0,5%**.
- Este comportamiento mensual del empleo en **agosto de 2018** se explica por la disminución en las ramas: **Industria Manufacturera (-0,7%), Construcción (-0,7%), Comercio, restaurantes y hoteles (-0,5%)** y **Transporte, almacenaje y comunicaciones (-0,3%)**. Las ramas de **Servicios financieros y a las empresas** y **Servicios comunales, sociales y personales** se mantuvieron estables.
- En el **Total interior<sup>2</sup>** se relevó una **reducción mensual** en el empleo de **0,3%**. Los aglomerados que presentaron **variaciones mensuales negativas** fueron: **Gran Resistencia (-1,0%), Gran Córdoba (-0,5%), Gran Rosario (-0,6%), Gran Mar del Plata (-0,6%), Gran Paraná (-0,2%), Gran Santa Fe (-0,3%), Gran La Plata (-0,2%)** y **Gran Jujuy (-0,1%)**. Por su parte, presentaron **variaciones mensuales positivas** **Gran Tucumán (+0,1)** y **Gran Bahía Blanca (+0,4)**, mientras que **Gran Mendoza** se presentó **sin variación**. En la **comparación interanual con agosto de 2017**, se observa una **caída** de **0,7%**.
- En dicho agregado las ramas que mostraron una **dinámica mensual negativa**, en relación al mes de julio, fueron: **Industria Manufacturera (-0,6%), Construcción (-1,4%), Comercio, restaurantes y hoteles (-0,2%), Transporte, almacenaje y comunicaciones (-0,5%)** y **Servicios financieros y a las empresas (-0,4%)**. En tanto, **Servicios comunales, sociales y personales** presentó una **variación positiva (+0,2%)**.
- En el **Gran Buenos Aires** con respecto al mes de julio de 2018 también se presenta una **variación mensual negativa** del **0,3%**. En **términos interanuales** se observa una **reducción de 0,4%**.
- En este aglomerado las ramas que presentaron **descensos mensuales** son: **Industria Manufacturera (-0,7%), Construcción (-0,4%), Comercio, restaurantes y hoteles (-0,7%)** y **Transporte, almacenaje y comunicaciones (-0,2%)**. Por su parte, **Servicios financieros y a las empresas** aumentó en **0,1%** y **Servicios Comunales, Sociales y Personales** se presentó **sin variación**.
- Tanto en el **total de aglomerados** como en el **total interior**, la **tasa de entrada** presenta valores inferiores al 2%. Con respecto a la **tasa de salida**, en los dos agregados se observan incrementos: alcanza el 2% en total aglomerados y 2,1% en total interior.
- Las **expectativas netas de aumentar las dotaciones de personal** (diferencia entre la proporción de empresas que esperan aumentar sus dotaciones y aquellas que esperan disminuirlas) descienden al **0,3%**.
- Se relevaron en agosto de 2018 un total de **3.230 empresas** en los aglomerados de: Gran Buenos Aires, Gran Córdoba, Gran Mendoza, Gran Rosario, Gran Tucumán, Gran Resistencia, Gran Santa Fe, Gran Paraná, Gran Bahía Blanca, Gran Jujuy, Gran Mar del Plata y Gran La Plata. Gran Buenos Aires tiene un peso en la participación del empleo relevado por la EIL del 71%.

1/ Incluye los aglomerados: Gran Buenos Aires, Gran Córdoba, Gran Mendoza, Gran Rosario, Gran Resistencia, Gran Santa Fe, Gran Paraná, Gran Tucumán, Gran Bahía Blanca, Gran Jujuy, Gran La Plata y Gran Mar del Plata.

2/ Incluye los aglomerados: Gran Córdoba, Gran Mendoza, Gran Rosario, Gran Resistencia, Gran Santa Fe, Gran Paraná, Gran Tucumán, Gran Bahía Blanca, Gran Jujuy y Gran La Plata y Gran Mar del Plata.

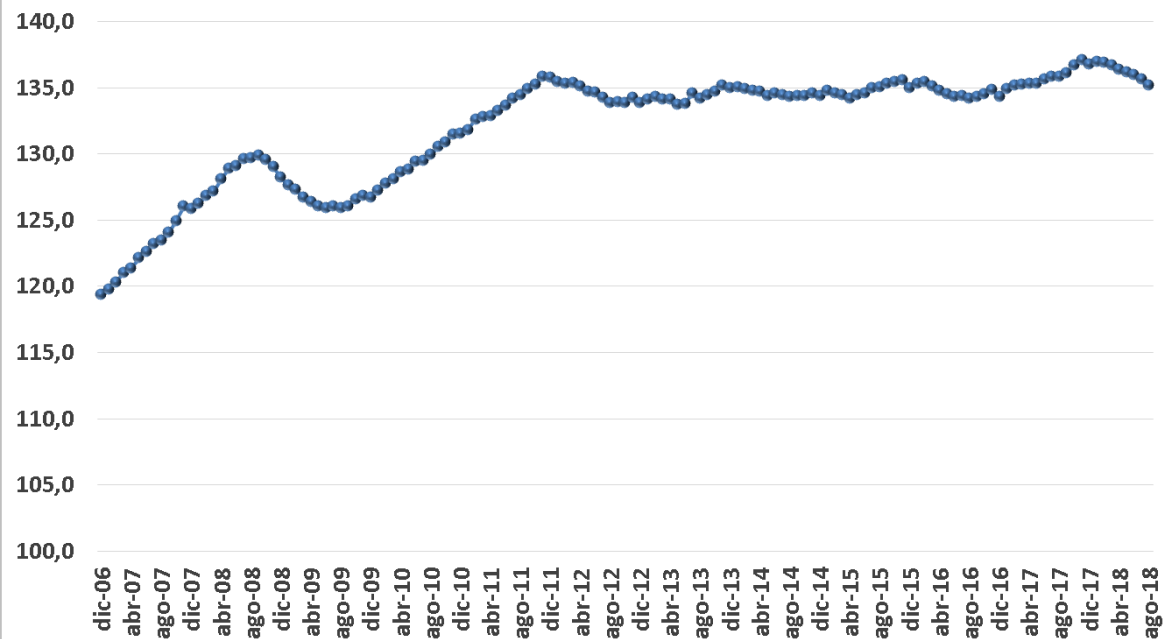
# Indice

- Evolución mensual en total aglomerados y comparación GBA-Interior
- Movilidad de personal, incorporaciones y desvinculaciones en booms y recesiones
- El empleo en los aglomerados
- El empleo por rama de actividad y tamaño de empresa
- Evolución del empleo según modalidad contractual y calificación de la tarea
- Puestos vacantes y demanda laboral
- Expectativas empresarias
- Despidos y suspensiones
- Ficha técnica

# Evolución mensual en total aglomerados y comparación GBA-Interior.

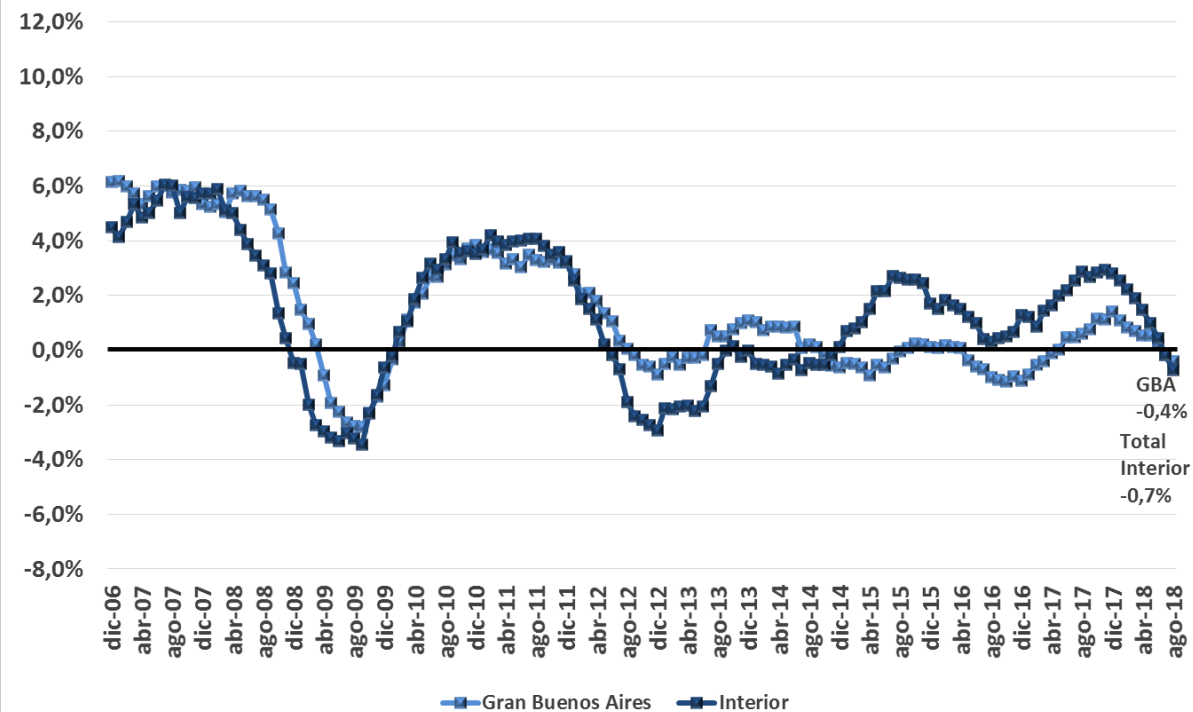
**Evolución mensual del nivel de empleo.**  
**Total aglomerados relevados EIL (base 100=ago'01).**

Var Ago 18/Jul 18 -0,3%    Var Ago 18/Ago17 -0,5%



Fuente: EIL

**Variación anual del empleo. Gran Buenos Aires y Total Interior.**  
**Diciembre 2006 - Agosto 2018.**



Fuente: EIL

# Movilidad de personal, incorporaciones y desvinculaciones en booms y recesiones. Total aglomerados.

Evento	Período <sup>1/</sup>	Cantidad de meses	Variación anualizada del empleo	Promedio variación mensualizada	Total aglomerados	
					Tasa de entrada	Tasa de salida
Recesión <sup>2/</sup> 1999	Mayo 1998-Julio 2000	27 meses	-1,7%	-0,1%	2,4%	2,6%
Crisis 2001-2002	Abril 2001-Septiembre 2002	18 meses	-7,9%	-0,7%	1,4%	2,2%
Rebote y crecimiento	Octubre 2002-Septiembre 2008	72 meses	6,3%	0,5%	3,0%	2,5%
Recesión 2008-2009	Octubre 2008-Junio 2009	9 meses	-4,0%	-0,3%	2,2%	2,5%
Crecimiento 2009-2011	Julio 2009-Diciembre 2011	30 meses	3,1%	0,3%	2,8%	2,6%
Recesión post-cepo	Enero 2012-October 2012	10 meses	-1,7%	-0,1%	2,5%	2,6%
Crecimiento 2013	Noviembre 2012-Diciembre 2013	14 meses	0,7%	0,1%	2,5%	2,4%
Recesión post-devaluación 2014	Enero 2014-Diciembre 2014	12 meses	-0,5%	0,0%	2,3%	2,3%
Crecimiento 2015	Enero 2015-Noviembre 2015	11 meses	1,0%	0,1%	2,3%	2,2%
Recesión 2016	Diciembre 2015-Agosto 2016	9 meses	-1,4%	-0,1%	2,1%	2,2%
Crecimiento 2016-Febrero 2018	Septiembre 2016-Febrero 2018	18 meses	1,5%	0,1%	2,3%	2,2%
Período 2018	Febrero 2018-Agosto 2018	7 meses	-2,2%	-0,2%	1,9%	2,1%

1/ Los datos de los dos primeros períodos corresponden al aglomerado Gran Buenos Aires.

2/ Se consideraron recesiones a aquellos períodos con más de dos trimestres consecutivos con variación del empleo negativa.

# El empleo en los aglomerados.

En agosto de 2018, se observa un **descenso mensual** en casi todos los aglomerados. Con excepción de Mendoza que no tuvo variación y Gran Tucumán (+0,1%) y Gran Bahía Blanca (+0,4%) que presentaron variaciones positivas.

En tanto la **variación anual del conjunto de los aglomerados (-0,5%)** se explica por el descenso en **Gran Buenos Aires (-0,4%)**, así como en el **Interior (-0,7%)**.

Se observan en la mayoría de los aglomerados **variaciones anuales negativas**: **Gran Resistencia (-3,2%)**, **Gran Mar del Plata (-3,0%)**, **Gran Córdoba (-1,6%)**, **Gran La Plata (-1,6%)**, **Gran Paraná (-1,3%)**, **Gran Tucumán (-0,9%)**, **Gran Mendoza (-0,5%)** y **Gran Jujuy (-0,2%)**. En tanto **Gran Rosario (+1,1%)** y **Gran Santa Fe (+2,0%)** presentan **variaciones positivas** y **Gran Bahía Blanca** se mantuvo estable.

Como reflejo de las bajas tasas de entrada en casi todos los aglomerados, se observa la misma tendencia en el total aglomerados y en el total interior.

	Variaciones relativas		Principales tasas	
	Mensual Ago. 18/Jul. 18	Anual Ago. 18/Ago. 17	Tasa de Entrada	Tasa de Salida
<b>Total aglomerados</b>	<b>-0,3%</b>	<b>-0,5%</b>	<b>1,6</b>	<b>2,0</b>
Gran Buenos Aires	<b>-0,3%</b>	<b>-0,4%</b>	1,6	1,9
Interior	<b>-0,3%</b>	<b>-0,7%</b>	1,8	2,1
Gran Córdoba	<b>-0,5%</b>	<b>-1,6%</b>	2,2	2,7
Gran Mendoza	<b>0,0%</b>	<b>-0,5%</b>	1,6	1,6
Gran Rosario	<b>-0,6%</b>	<b>1,1%</b>	1,8	2,4
Gran Paraná	<b>-0,2%</b>	<b>-1,3%</b>	0,8	1,0
Gran Resistencia	<b>-1,0%</b>	<b>-3,2%</b>	1,2	2,1
Gran Santa Fe	<b>-0,3%</b>	<b>2,0%</b>	2,4	2,7
Gran Tucumán	<b>0,1%</b>	<b>-0,9%</b>	1,3	1,1
Gran Bahía Blanca	<b>0,4%</b>	<b>0,0%</b>	2,9	2,6
Gran Jujuy	<b>-0,1%</b>	<b>-0,2%</b>	1,1	1,1
Gran Mar del Plata	<b>-0,6%</b>	<b>-3,0%</b>	1,2	1,8
Gran La Plata	<b>-0,2%</b>	<b>-1,6%</b>	1,6	1,8

Empresas de 10 y más trabajadores.

Fuente: EIL

## El empleo por rama de actividad y tamaño de empresa.

Por rama de actividad	Total aglomerados Variaciones relativas		Gran Buenos Aires Variaciones relativas		Interior Variaciones relativas	
	Mensual	Anual	Mensual	Anual	Mensual	Anual
	Ago 18/Jul 18	Ago 18/Ago 17	Ago 18/Jul 18	Ago 18/Ago 17	Ago 18/Jul 18	Ago 18/Ago 17
Industria manufacturera	-0,7%	-1,6%	-0,7%	-1,7%	-0,6%	-1,2%
Construcción	-0,7%	-4,1%	-0,4%	-3,3%	-1,4%	-5,8%
Comercio, restaurantes y hoteles	-0,5%	-0,9%	-0,7%	-0,9%	-0,2%	-1,0%
Transporte, almacenaje y comunicaciones	-0,3%	-1,1%	-0,2%	-1,5%	-0,5%	0,0%
Servicios financieros y a las empresas	0,0%	1,1%	0,1%	1,6%	-0,4%	-0,4%
Servicios comunales, sociales y personales	0,0%	0,8%	0,0%	0,7%	0,2%	1,1%

Fuente: EIL

En los **resultados por rama de actividad mensuales**, tanto en el **Total aglomerados** como en el **conjunto del interior** se observa una **reducción** del empleo en **Industria Manufacturera** (-0,7% y -0,6% respectivamente), **Construcción** (-0,7% y -1,4%), **Comercio, restaurantes y hoteles** (-0,5% y -0,2%) y **Transporte, almacenaje y comunicaciones** (-0,3% y 0,5%). En **Servicios financieros y a las empresas** (0,0% y -0,4%) y **Servicios comunales, sociales y personales** (0,0% y 0,2%) se presentan dinámicas diferentes.

Con respecto a la **variación anual**, en **Total aglomerados** todas las variaciones son negativas salvo **Servicios financieros y a las empresas** y **Servicios comunales, sociales y personales** (1,1% y 0,8%). Para el **Total Interior** la única rama que muestra un valor positivo es **Servicios comunales, sociales y personales** (1,1%) y **Transporte, almacenaje y comunicaciones** se presenta estable.

Para el caso del Gran Buenos Aires, el comportamiento es similar al del Total aglomerados, debido al peso relativo que posee frente a este agregado.

Por tamaño de empresa	Total aglomerados Variaciones relativas		Gran Buenos Aires Variaciones relativas		Interior Variaciones relativas	
	Mensual	Anual	Mensual	Anual	Mensual	Anual
	Ago 18/Jul 18	Ago 18/Ago 17	Ago 18/Jul 18	Ago 18/Ago 17	Ago 18/Jul 18	Ago 18/Ago 17
Empresas de 10 a 49 empleados	-0,6%	-1,2%	-0,7%	-1,5%	-0,3%	-0,7%
Empresas de 50 a 199 empleados	-0,1%	-0,4%	0,1%	0,0%	-0,3%	-1,2%
Empresas de 200 y más empleados	-0,3%	0,1%	-0,3%	0,1%	-0,3%	0,0%

Fuente: EIL

En la distinción por tamaño de empresa, se observan **valores mensuales negativos** en todos los estratos de tamaño, tanto en el **total de aglomerados** como en el **total interior**. En comparación con **agosto de 2017**, el **Total aglomerados** presenta reducciones en las pequeñas y medianas empresas (-1,2% y -0,4%) y aumento en las grandes (0,1%). Para **Total interior** también se observa una caída en las pequeñas y medianas (-0,7% y -1,2%) y las grandes se mantienen estables.

# Evolución del empleo según modalidad contractual y calificación de la tarea. Total aglomerados.

## MODALIDAD CONTRACTUAL

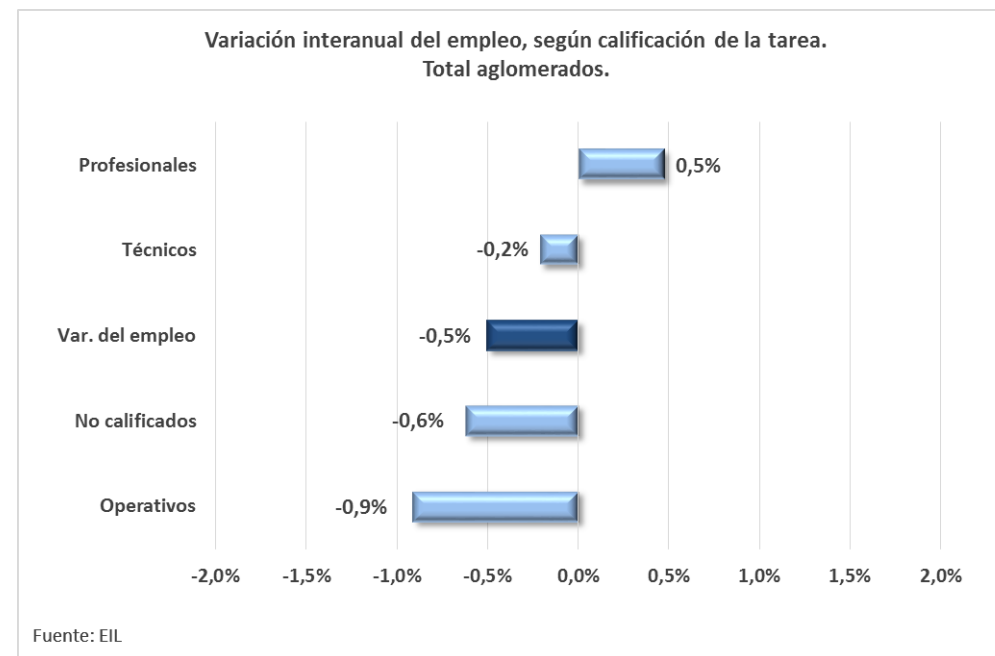
Durante el mes de agosto de 2018, la **modalidad de contratación a tiempo indeterminado** presentó un **descenso del 0,3%** en el **Total aglomerados**. En este mismo agregado, las **modalidades a tiempo determinado y personal de agencias** en conjunto mostraron un valor negativo (**-0,2%**).

Por otro lado, en el **interior** se observa un descenso tanto en la **modalidad a tiempo indeterminado (-0,3%)** como en las **modalidades a tiempo determinado y personal de agencias (-0,4%)**.

Cabe destacar que el peso de la modalidad a tiempo indeterminado en el total del empleo, según se observa a lo largo de toda la serie de datos relevada por la EIL, es del orden del 96% mientras que las modalidades a tiempo determinado y personal de agencias representan, en conjunto, un 4%.

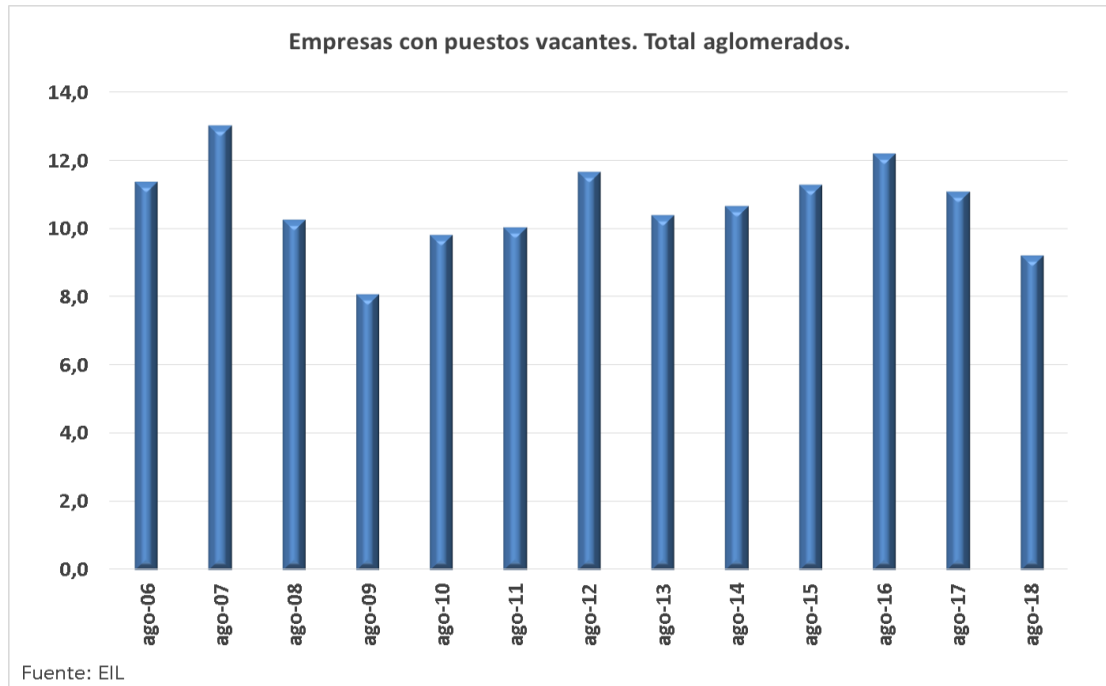
## CALIFICACIÓN

Al observar la dinámica interanual, se observa crecimiento del empleo en las calificaciones **profesionales (+0,5%)**. Por el contrario, las calificaciones **operativas (-0,9%)**, **no calificadas (-0,6%)** y **técnicas (-0,2%)** mostraron variaciones anuales negativas.

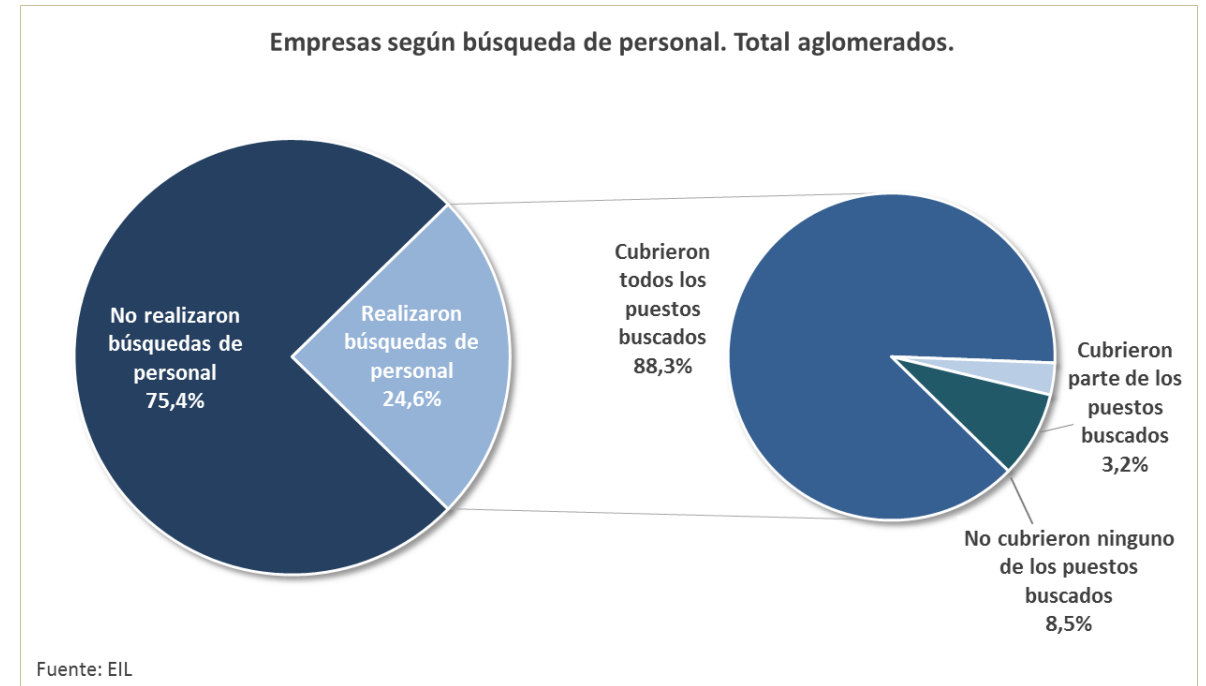




# Puestos vacantes y demanda laboral. Total aglomerados.



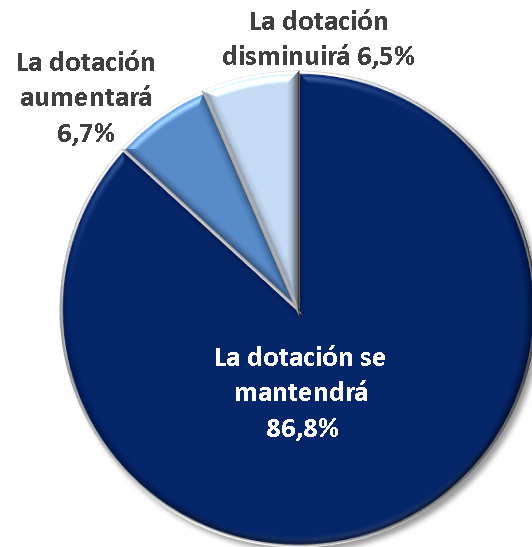
Durante el mes de agosto de 2018, el **9,2%** de las empresas relevadas declaró **puestos vacantes** para reemplazar o aumentar sus dotaciones, valor inferior al promedio de los últimos años, con excepción de agosto de 2009.



Del porcentaje de empresas que realizaron búsquedas de personal, el **11,7%** registró **algún problema para la cobertura**, sea porque no lograron cubrir parte (3,2%) o ninguno de los puestos buscados (8,5%).

# Expectativas empresarias. Total aglomerados.

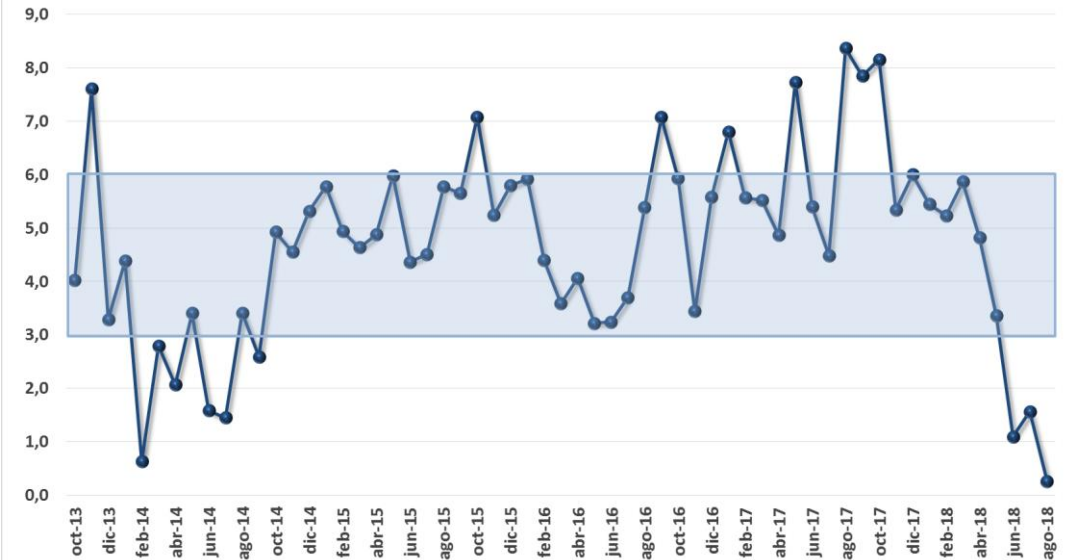
Expectativas de las empresas sobre la evolución de sus dotaciones en los próximos tres meses. Total aglomerados.



Fuente: EIL

En agosto de 2018, el **86,8%** de las empresas encuestadas **espera mantener estable sus dotaciones** para los próximos tres meses, un **6,7%** espera aumentarla y un **6,5%** considera que su dotación disminuirá.

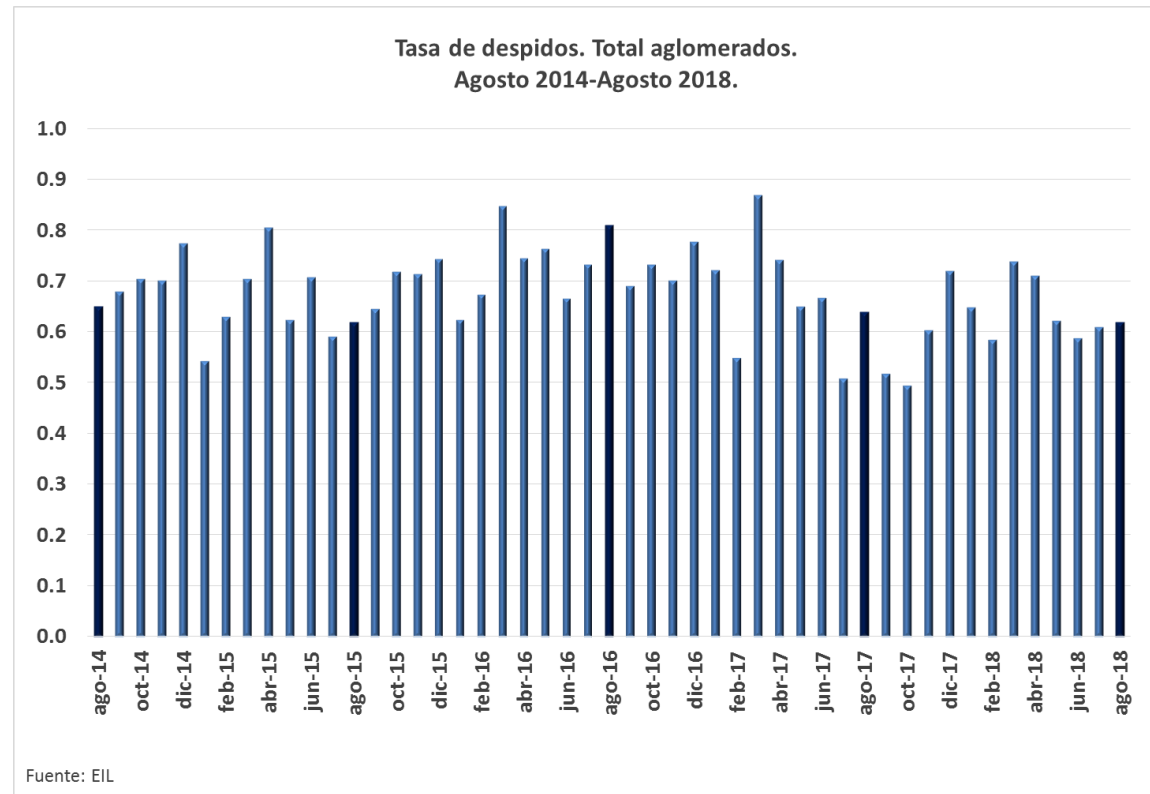
Evolución mensual de las expectativas empresarias<sup>1/</sup> sobre la evolución de sus dotaciones en los próximos tres meses. Total aglomerados Octubre 2013-Agosto 2018.



1/ Diferencia entre el porcentaje de empresas que espera aumentar la dotación y el porcentaje de empresas que espera disminuirla.  
Fuente: EIL

Las **expectativas netas de aumentar las dotaciones de personal** (diferencia entre la proporción de empresas que esperan aumentar sus dotaciones y aquellas que esperan disminuirlas) descienden a **0,3%**.

# Despidos y suspensiones. Total aglomerados.



La **tasa de despidos** (que incluye las desvinculaciones de personal por despidos sin causa, fin de período de prueba y finalización de obras) en **agosto de 2018** fue de **0,6%**. Esta proporción se encuentra dentro de los parámetros relevados en los últimos cuatro años.

- En **agosto de 2018**, del total de **empresas que aplicaron suspensiones (6,5%)**, un **8,4%** lo hizo por **caída de la demanda**.

# Marco muestral y empresas relevadas por aglomerado, rama de actividad y estrato de tamaño. Agosto de 2018.

TOTAL AGLOMERADOS						
	Universo EIL - Empresas y empleados				Muestra EIL Agosto de 2018	
	Absolutos		Proporción		Empresas	Empleados
	Empresas	Empleados	Empresas	Empleados		
<b>TOTAL</b>	<b>65.042</b>	<b>3.369.913</b>	<b>100,0%</b>	<b>100,0%</b>	<b>3.230</b>	<b>303.632</b>
<b>Aglomerado</b>						
<b>Gran Buenos Aires</b>	37.885	2.223.177	58,2%	66,0%	818	139.884
<b>Interior<sup>1/</sup></b>	27.157	1.146.736	41,8%	34,0%	2.412	163.748
<b>Gran Córdoba</b>	3.987	231.353	6,1%	6,9%	248	29.394
<b>Gran Rosario</b>	4.298	224.806	6,6%	6,7%	241	22.995
<b>Gran Mendoza</b>	2.738	134.975	4,2%	4,0%	242	19.330
<b>Gran Tucumán</b>	1.481	77.743	2,3%	2,3%	221	15.274
<b>Gran Santa Fe</b>	1.843	53.565	2,8%	1,6%	213	5.045
<b>Gran Resistencia</b>	1.433	74.391	2,2%	2,2%	206	7.395
<b>Gran Paraná</b>	1.322	34.709	2,0%	1,0%	205	6.114
<b>Gran Bahía Blanca</b>	2.198	55.002	3,4%	1,6%	207	8.254
<b>Gran Jujuy</b>	1.087	34.107	1,7%	1,0%	200	16.572
<b>Mar del Plata</b>	3.611	98.950	5,6%	2,9%	210	16.879
<b>La Plata</b>	3.159	127.135	4,9%	3,8%	219	16.496
<b>Rama de actividad</b>						
<b>Industria manufacturera</b>	14.534	720.403	22,3%	21,4%	626	57.294
<b>Electricidad, gas y agua</b>	175	34.324	0,3%	1,0%	26	3.957
<b>Construcción</b>	4.996	201.756	7,7%	6,0%	373	21.766
<b>Comercio, restaurantes y hoteles</b>	18.427	609.007	28,3%	18,1%	706	49.383
<b>Transporte, almacenaje y comunicaciones</b>	4.841	341.081	7,4%	10,1%	352	36.563
<b>Servicios financieros y a las empresas</b>	9.517	572.296	14,6%	17,0%	494	61.093
<b>Servicios comunales, sociales y personales</b>	12.552	891.046	19,3%	26,4%	653	73.467
<b>TOTAL</b>	<b>65.042</b>	<b>3.369.913</b>	<b>100,0%</b>	<b>100,0%</b>	<b>3.230</b>	<b>303.523</b>
<b>Estrato de tamaño</b>						
<b>Empresas hasta 49 ocupados</b>	51.794	964.034	79,6%	28,6%	2.188	36.751
<b>Empresas de 50 a 199 ocupados</b>	10.675	996.952	16,4%	29,6%	696	71.182
<b>Empresas de 200 y más ocupados</b>	2.573	1.408.927	4,0%	41,8%	346	195.699
<b>TOTAL</b>	<b>65.042</b>	<b>3.369.913</b>	<b>100,0%</b>	<b>100,0%</b>	<b>3.230</b>	<b>303.632</b>

La **Encuesta de Indicadores Laborales (EIL)** es un programa estadístico que releva mensualmente y de forma permanente el Ministerio de Trabajo, Empleo y Seguridad Social (MTESS) desde el año 1996. En la actualidad, la encuesta se releva en **doce centros urbanos, a empresas privadas formales a partir de 10 trabajadores** – Gran Buenos Aires, Gran Córdoba, Gran Rosario, Gran Mendoza y Gran Tucumán – y a partir de **5 trabajadores** – Gran Paraná, Gran Resistencia, Gran Santa Fe, Bahía Blanca, Gran Jujuy, Gran La Plata y Gran Mar del Plata. En todos los casos **se relevan empresas de todas las ramas de actividad, exceptuando el sector de actividades primarias** (agropecuaria y minas y canteras).

Se estima la evolución del empleo a partir de tres indicadores básicos:

- **Variación del empleo:** Relación entre la diferencia de las altas de personal y las desvinculaciones de personal sobre la dotación inicial del mes de referencia. De igual manera, se puede calcular restando la tasa de entrada y la tasa de salida.
- **Tasa de entrada:** Proporción de altas (incorporaciones de personal) sobre la dotación inicial del mes de referencia.
- **Tasa de salida:** Proporción de bajas (desvinculaciones de personal) sobre la dotación inicial del mes de referencia.

**Modalidad de relevamiento:** El relevamiento se realizó entre los días 3 y 19 de septiembre de 2018. Las empresas participan de la EIL según su tamaño: trece veces consecutivas las empresas de menos de 500 trabajadores y 19 veces consecutivas las empresas de 500 y más trabajadores. A partir del 2014, el relevamiento se realiza de forma online. Las empresas cargan los datos con usuario y contraseña propias sobre un aplicativo con controles de coherencia y consistencia de la información solicitada.

1/ Incluye los aglomerados: Gran Córdoba, Gran Mendoza, Gran Rosario, Gran Resistencia, Gran Santa Fe, Gran Paraná, Gran Tucumán, Gran Bahía Blanca, Gran Jujuy, Gran La Plata y Gran Mar del Plata.



Ministerio de Producción y Trabajo  
Presidencia de la Nación