

Evolución del empleo registrado del sector privado en los principales centros urbanos

ENCUESTA DE INDICADORES LABORALES
Informe mensual Septiembre de 2018



Ministerio de Producción y Trabajo
Presidencia de la Nación

Observaciones principales

- En el **conjunto de los aglomerados relevados**^{1/}, el empleo privado formal presenta una **caída mensual de 0,3%** en **septiembre de 2018**. Comparado con el mismo mes del año 2017, el empleo se **redujo 0,9% interanual**.
- Este comportamiento del empleo en **septiembre de 2018** se explica por la disminución en la totalidad de las ramas: **Industria Manufacturera (-0,2%), Construcción (-0,9%), Comercio, restaurantes y hoteles (-0,1%), Transporte, almacenaje y comunicaciones (-0,7%), Servicios financieros y a las empresas (-0,1%)** y **Servicios comunales, sociales y personales (-0,1%)**.
- En **Total interior**² también se observa una variación mensual negativa (**-0,4%**). Todos los aglomerados a excepción de **Gran Santa Fe** que tuvo un crecimiento del **0,6%** presentaron un desempeño negativo: **Gran Córdoba (-0,2%), Gran Rosario (-0,6%), Gran Paraná (-0,3%), Gran Resistencia (-0,9%), Gran Tucumán (-1,1%), Gran Bahía Blanca (-0,1%), Gran Jujuy (-1,0%), Gran Mar del Plata (-0,1%), Gran La Plata (-0,5%)** y **Gran Mendoza (-0,2%)**. En la **comparación interanual** se observa una **caída de 1,2%**.
- En dicho agregado, las ramas que mostraron dinámica negativa, en comparación con el mes de agosto, fueron: **Industria Manufacturera (-0,6%), Construcción (-0,4%), Comercio, restaurantes y hoteles (-0,7%)** y **Servicios financieros y a las empresas (-0,4%)**. En tanto, **Transporte, almacenaje y comunicaciones** y **Servicios comunales, sociales y personales** se mostraron sin variación.
- En el **Gran Buenos Aires** con respecto al mes de agosto de 2018 también se observa una **variación negativa de 0,2%** y la **comparación interanual** con septiembre de 2017 arroja un **nivel inferior de 0,8%**.
- Las ramas presentaron el siguiente comportamiento mensual: **Industria Manufacturera (-0,1%), Construcción (-1,1%), Transporte, almacenaje y comunicaciones (-0,9%), Servicios financieros y a las empresas (-0,1%)** y **Servicios Comunales, Sociales y Personales (-0,1%)**. Por su parte, **Comercio, restaurantes y hoteles** mostró un crecimiento de **0,2%**.
- En el **total de aglomerados** como en el **total interior** se siguen observando en las **incorporaciones de personal** (tasa de entrada) valores inferiores al 2%. Con respecto a la tasa de salida, en el mes de septiembre, se observa en ambos agregados un nuevo descenso de las mismas (**1,7%** en total aglomerados y **2,0%** en total interior).
- Las **expectativas netas de aumentar las dotaciones de personal** (diferencia entre la proporción de empresas que esperan aumentar sus dotaciones y aquellas que esperan disminuirlas) arrojaron un **valor negativo de 0,4%**.
- Se relevaron en septiembre de 2018 un total de **3209 empresas** en los aglomerados de: Gran Buenos Aires, Gran Córdoba, Gran Mendoza, Gran Rosario, Gran Resistencia, Gran Santa Fe, Gran Paraná, Gran Tucumán, Gran Bahía Blanca, Gran Jujuy, Gran La Plata y Gran Mar del Plata. Gran Buenos Aires tiene un peso en la participación del empleo relevado por la EIL del 71%.

1/ Incluye los aglomerados: Gran Buenos Aires, Gran Córdoba, Gran Mendoza, Gran Rosario, Gran Resistencia, Gran Santa Fe, Gran Paraná, Gran Tucumán, Gran Bahía Blanca, Gran Jujuy, Gran La Plata y Gran Mar del Plata.

2/ Incluye los aglomerados: Gran Córdoba, Gran Mendoza, Gran Rosario, Gran Resistencia, Gran Santa Fe, Gran Paraná, Gran Tucumán, Gran Bahía Blanca, Gran Jujuy y Gran La Plata y Gran Mar del Plata.

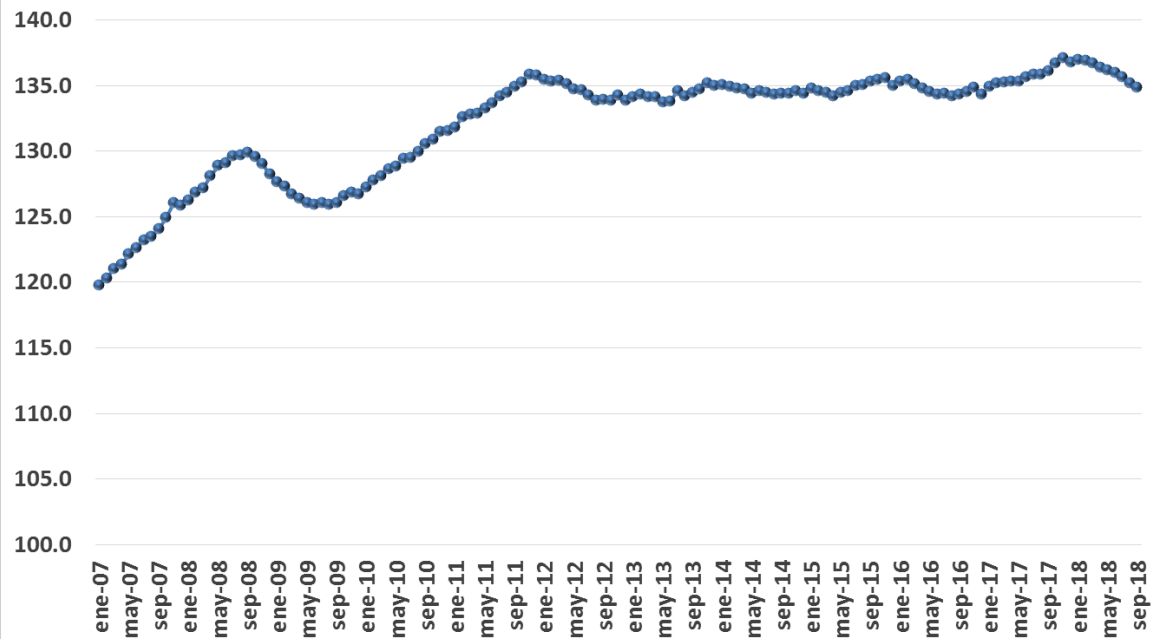
Indice

- Evolución mensual en total aglomerados y comparación GBA-Interior.
- Movilidad de personal, incorporaciones y desvinculaciones en booms y recesiones.
- El empleo en los aglomerados.
- El empleo por rama de actividad y tamaño de empresa mensual.
- El empleo por rama de actividad trimestral.
- Evolución del empleo según modalidad contractual y calificación de la tarea.
- Puestos vacantes y demanda laboral.
- Expectativas empresarias.
- Despidos y suspensiones.
- Ficha técnica.

Evolución mensual en total aglomerados y comparación GBA-Interior.

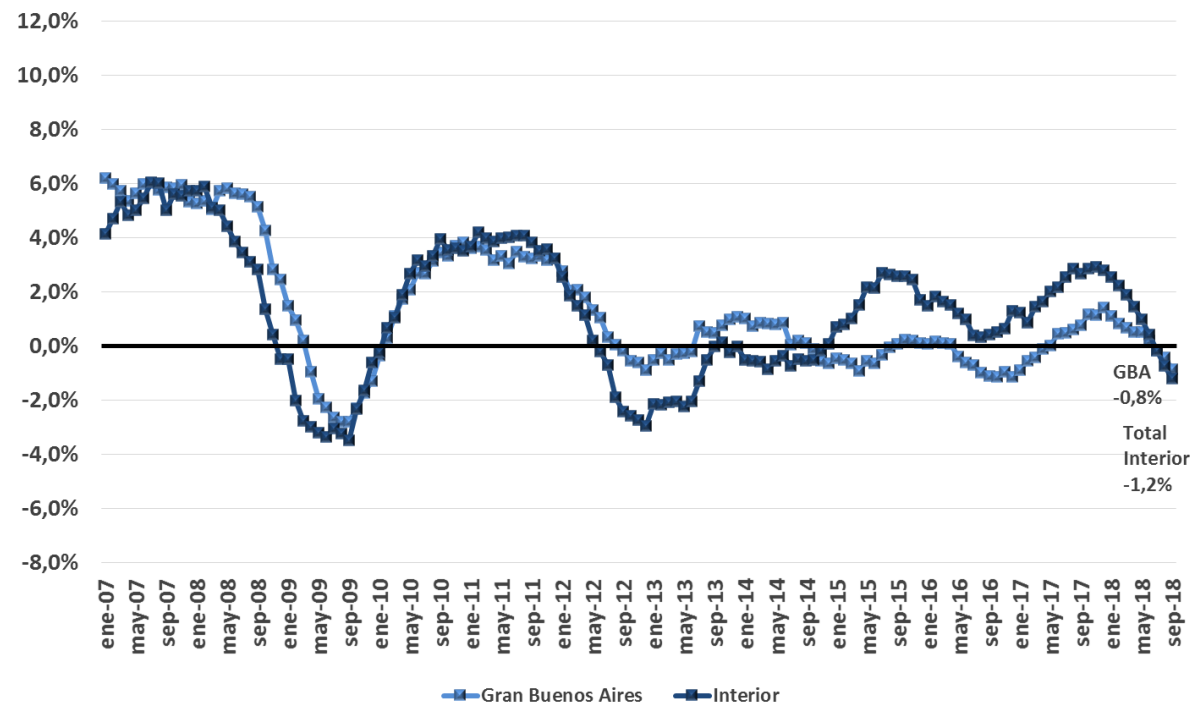
Evolución mensual del nivel de empleo.
Total aglomerados relevados EIL (base 100=ago'01).

Var Sep 18/Ago 18 -0,3% Var Sep 18/Sep 17 -0,9%



Fuente: EIL

Variación anual del empleo. Gran Buenos Aires y Total Interior.
Enero 2007 - Septiembre 2018.



Fuente: EIL

Movilidad de personal, incorporaciones y desvinculaciones en booms y recesiones. Total aglomerados.

Evento	Período ^{1/}	Cantidad de meses	Variación anualizada del empleo	Promedio variación mensualizada	Total aglomerados	
					Tasa de entrada	Tasa de salida
Recesión ^{2/} 1999	Mayo 1998-Julio 2000	27 meses	-1,7%	-0,1%	2,4%	2,6%
Crisis 2001-2002	Abril 2001-Septiembre 2002	18 meses	-7,9%	-0,7%	1,4%	2,2%
Rebote y crecimiento	Octubre 2002-Septiembre 2008	72 meses	6,3%	0,5%	3,0%	2,5%
Recesión 2008-2009	Octubre 2008-Junio 2009	9 meses	-4,0%	-0,3%	2,2%	2,5%
Crecimiento 2009-2011	Julio 2009-Diciembre 2011	30 meses	3,1%	0,3%	2,8%	2,6%
Recesión post-cepo	Enero 2012-October 2012	10 meses	-1,7%	-0,1%	2,5%	2,6%
Crecimiento 2013	Noviembre 2012-Diciembre 2013	14 meses	0,7%	0,1%	2,5%	2,4%
Recesión post-devaluación 2014	Enero 2014-Diciembre 2014	12 meses	-0,5%	0,0%	2,3%	2,3%
Crecimiento 2015	Enero 2015-Noviembre 2015	11 meses	1,0%	0,1%	2,3%	2,2%
Recesión 2016	Diciembre 2015-Agosto 2016	9 meses	-1,4%	-0,1%	2,1%	2,2%
Crecimiento 2016-Febrero 2018	Septiembre 2016-Febrero 2018	18 meses	1,5%	0,1%	2,3%	2,2%
Recesión 2018	Febrero 2018-Septiembre 2018	8 meses	-2,3%	-0,2%	1,8%	2,0%

1/ Los datos de los dos primeros períodos corresponden al aglomerado Gran Buenos Aires.

2/ Se consideraron recesiones a aquellos períodos con más de dos trimestres consecutivos con variación del empleo negativa.

En el **total de aglomerados**, el promedio de los últimos ocho meses de la **tasa de entrada (1,8%)** (proporción de incorporaciones de personal respecto del total de la dotación) presentó en septiembre de 2018 un valor inferior al promedio general de los últimos años. Para la **tasa de salida (2,0%)** (proporción de desvinculaciones de personal respecto del total de la dotación) también se observa un valor levemente menor a periodos anteriores.

El empleo en los aglomerados.

En septiembre de 2018, se observa un **descenso mensual** en casi todos los aglomerados. Con excepción de **Gran Santa Fe** que crece **0,6%**.

En tanto la **variación anual del conjunto de los aglomerados (-0,9%)** se explica por el retroceso en Gran Buenos Aires del **(-0,8%)**, así como del **Interior (-1,2%)**.

Se observan en la mayoría de los aglomerados **variaciones anuales** con una dinámica **negativa: Gran Córdoba (-1,8%), Gran Mendoza (-0,8%), Gran Tucumán (-2,3%), Gran Resistencia (-4,4%), Gran Paraná (-1,7%), Gran Jujuy (-1,6%), Gran Mar del Plata (-2,6%) y Gran La Plata (-2,3%)**.

En tanto que **Gran Rosario (+0,4%), Gran Santa Fe (+2,4%) y Gran Bahía Blanca (+0,2%)** presentan variaciones positivas.

Como reflejo de las bajas tasas de entrada en casi todos los aglomerados, se observa la misma tendencia en el total aglomerados y en el total interior.

	Variaciones relativas		Principales tasas	
	Mensual Sep. 18/Ago. 18	Anual Sep. 18/Sep. 17	Tasa de Entrada	Tasa de Salida
Total aglomerados	-0.3%	-0.9%	1.5	1.7
Gran Buenos Aires	-0.2%	-0.8%	1.4	1.6
Interior	-0.4%	-1.2%	1.6	2.0
Gran Córdoba	-0.2%	-1.8%	2.3	2.4
Gran Mendoza	-0.2%	-0.8%	1.3	1.5
Gran Rosario	-0.6%	0.4%	1.8	2.4
Gran Paraná	-0.3%	-1.7%	1.0	1.3
Gran Resistencia	-0.9%	-4.4%	0.8	1.7
Gran Santa Fe	0.6%	2.4%	2.4	1.8
Gran Tucumán	-1.1%	-2.3%	0.7	1.8
Gran Bahía Blanca	-0.1%	0.2%	2.2	2.3
Gran Jujuy	-1.0%	-1.6%	0.7	1.7
Gran Mar del Plata	-0.1%	-2.6%	1.3	1.3
Gran La Plata	-0.5%	-2.3%	1.5	2.0

Empresas de 10 y más trabajadores.

Fuente: ELL

El empleo por rama de actividad y tamaño de empresa.

Por rama de actividad	Total aglomerados Variaciones relativas		Gran Buenos Aires Variaciones relativas		Interior Variaciones relativas	
	Mensual	Anual	Mensual	Anual	Mensual	Anual
	Sept 18/Ago 18	Sep 18/Sep 17	Sept 18/Ago 18	Sep 18/Sep 17	Sept 18/Ago 18	Sep 18/Sep 17
Industria manufacturera	-0.2%	-1.9%	-0.1%	-1.8%	-0.6%	-1.9%
Construcción	-0.9%	-5.6%	-1.1%	-5.1%	-0.4%	-6.9%
Comercio, restaurantes y hoteles	-0.1%	-1.3%	0.2%	-1.0%	-0.7%	-1.8%
Transporte, almacenaje y comunicaciones	-0.7%	-2.1%	-0.9%	-2.8%	0.0%	-0.2%
Servicios financieros y a las empresas	-0.1%	0.9%	-0.1%	1.4%	-0.4%	-0.6%
Servicios comunales, sociales y personales	-0.1%	0.6%	-0.1%	0.3%	0.0%	1.1%

Fuente: EIL

En los **resultados** por rama de actividad **mensuales**, tanto en el **Total aglomerados** como en el **conjunto del interior** se observa un **descenso** del empleo en **Industria Manufacturera** (-0,2% y -0,6%), **Construcción** (-0,9% y -0,4%), **Comercio, restaurantes y hoteles** (-0,1% y -0,7%) y **Servicios financieros y a las empresas** (-0,1% y -0,4%). Para el caso de **Transporte, almacenaje y comunicaciones** (-0,7% y 0,0%) y **Servicios comunales, sociales y personales** (-0,1% y 0,0%) el comportamiento es diferente en cada conjunto.

Con respecto a la **variación anual**, en **Total aglomerados** todas las variaciones son negativas salvo **Servicios financieros y a las empresas** y **Servicios comunales, sociales y personales** (0,9% y 0,6%). Para el **Total Interior** la única rama que muestra un valor positivo es **Servicios comunales, sociales y personales** (1,1%).

Para el caso del **Gran Buenos Aires**, el comportamiento es similar al del Total aglomerados, debido al peso relativo que posee frente a este agregado.

Por tamaño de empresa	Total aglomerados Variaciones relativas		Gran Buenos Aires Variaciones relativas		Interior Variaciones relativas	
	Mensual	Anual	Mensual	Anual	Mensual	Anual
	Sept 18/Ago 18	Sep 18/Sep 17	Sept 18/Ago 18	Sep 18/Sep 17	Sept 18/Ago 18	Sep 18/Sep 17
Empresas de 10 a 49 empleados	-0.4%	-1.8%	-0.4%	-2.1%	-0.4%	-1.3%
Empresas de 50 a 199 empleados	-0.2%	-0.7%	-0.2%	-0.4%	-0.3%	-1.3%
Empresas de 200 y más empleados	-0.1%	-0.3%	-0.1%	-0.2%	-0.4%	-0.9%

Fuente: EIL

En la distinción por **tamaño** de empresa, se observan en el dato mensual **valores negativos** en todas las categorías, tanto en el **total de aglomerados**, como en el **total interior**. En comparación con septiembre **de 2017**, se observa el mismo comportamiento.

Evolución trimestral del empleo por rama de actividad.

Por rama de actividad	Total aglomerados		Gran Buenos Aires		Interior	
	Variaciones relativas		Variaciones relativas		Variaciones relativas	
	Trimestral	Anual	Trimestral	Anual	Trimestral	Anual
	III 18/II 18	III 18/ III 17	III 18/II 18	III 18/ III 17	III 18/II 18	III 18/ III 17
Total	-0.7%	-0.5%	-0.6%	-0.5%	-0.9%	-0.7%
Industria manufacturera	-1.0%	-1.5%	-0.9%	-1.6%	-1.3%	-1.2%
Construcción	-2.5%	-4.1%	-1.6%	-3.5%	-4.2%	-5.5%
Comercio, restaurantes y hoteles	-1.0%	-1.0%	-1.0%	-0.9%	-1.0%	-1.1%
Transporte, almacenaje y comunicaciones	-0.5%	-1.3%	-0.6%	-1.9%	-0.5%	0.1%
Servicios financieros y a las empresas	-0.1%	1.0%	0.1%	1.5%	-0.7%	-0.4%
Servicios comunales, sociales y personales	-0.3%	0.7%	-0.4%	0.6%	0.0%	1.2%

Fuente: EIL

Para el **total aglomerados**, se observa una **caída de 0,7%** con respecto al **II trimestre del 2018**. Al interior de este agregado se observa una dinámica de **decrecimiento** en todas las ramas.

Para el **Total interior**, la **variación trimestral** también arrojó un **valor negativo de 0,9%** producto del descenso en casi la totalidad de ramas, con excepción de los **Servicios comunales, sociales y personales** que muestra **estabilidad**.

En la **comparación anual** con el **III trimestre de 2017**, tanto el **Total aglomerados** como el agregado del **Interior** presentan **caídas en el empleo** (-0,5% y -0,7% respectivamente).

Evolución del empleo según modalidad contractual y calificación de la tarea. Total aglomerados.

MODALIDAD CONTRACTUAL

Durante el mes de septiembre de 2018, la **modalidad de contratación a tiempo indeterminado** presentó un descenso del **(-0,3%)** en el **Total aglomerados**. Por el contrario, las **modalidades a tiempo determinado y personal de agencias** en conjunto mostraron un valor positivo de **(+1,2%)**.

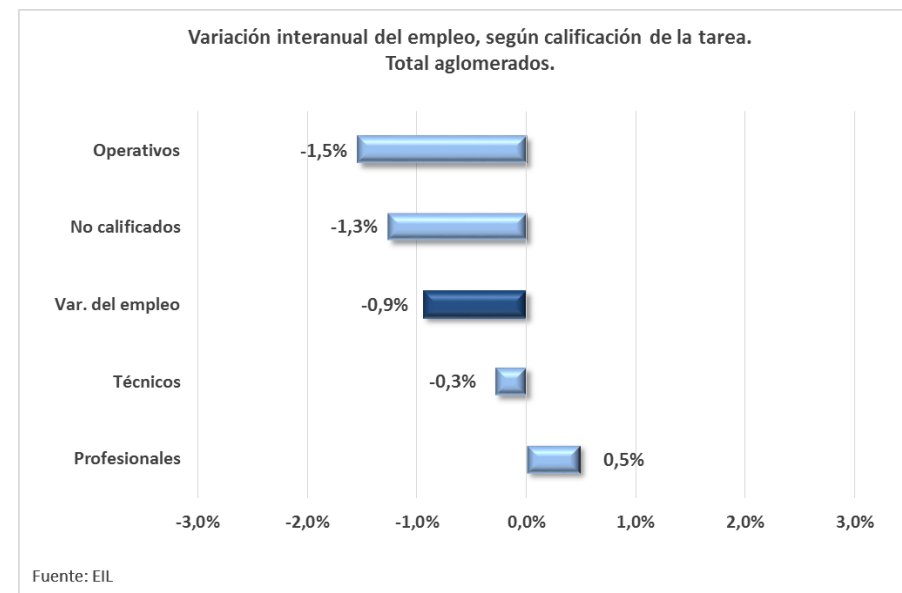
Por otro lado, también en el **interior** se observa un descenso en la **modalidad a tiempo indeterminado (-0,5%)**, aunque para las **modalidades a tiempo determinado y personal de agencias la dinámica fue positiva (+0,8%)**.

Cabe destacar que el peso de la modalidad a tiempo indeterminado en el total del empleo, según se observa a lo largo de toda la serie de datos relevada por la EIL, es del orden del 96% mientras que las modalidades a tiempo determinado y personal de agencias representan, en conjunto, un 4%.

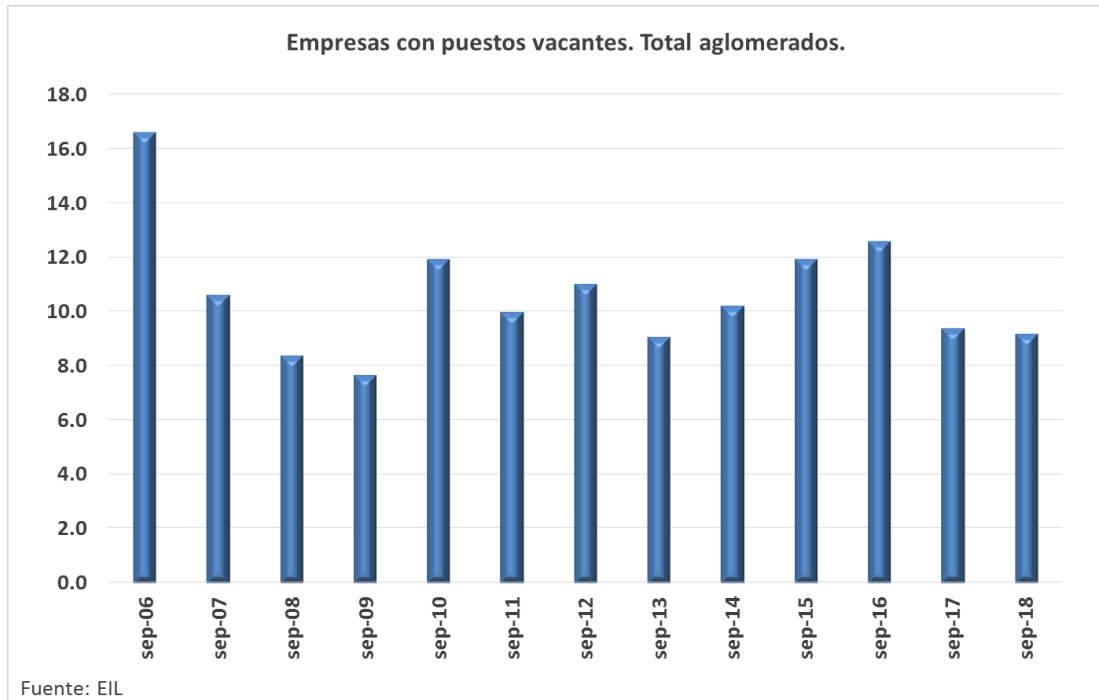
CALIFICACIÓN

Al observar la dinámica interanual, se observa crecimiento del empleo únicamente en la calificación **profesional (0,5%)**.

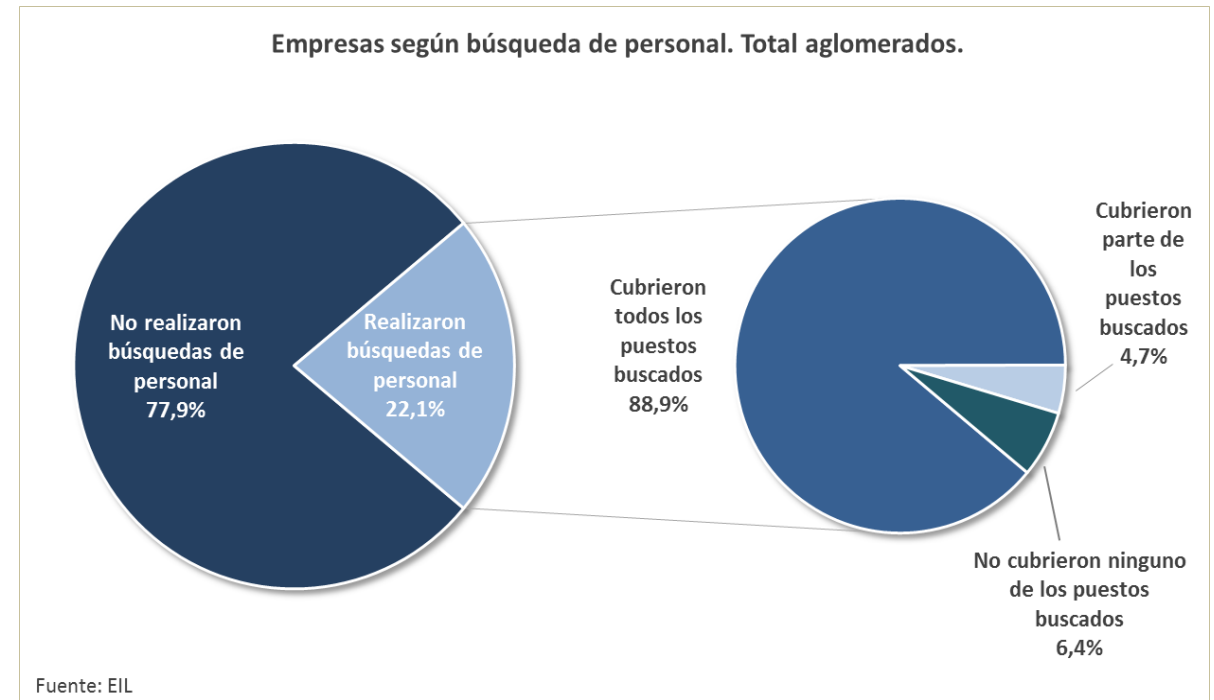
Por el contrario, las calificaciones **operativas (-1,5%)**, **no calificadas (-1,3%)** y **técnicas (-0,3%)** mostraron variaciones anuales negativas.



Puestos vacantes y demanda laboral. Total aglomerados.



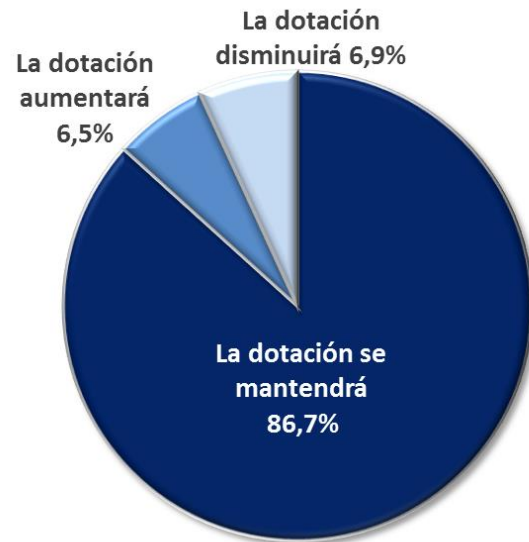
Durante el mes de septiembre de 2018, el **9,2%** de las empresas relevadas declaró **puestos vacantes** para reemplazar o aumentar sus dotaciones, valor inferior al promedio de los últimos años.



Del porcentaje de empresas que realizaron búsquedas de personal, el **11,1%** registró **algún problema para la cobertura**, sea porque no lograron cubrir parte (4,7%) o ninguno de los puestos buscados (6,4%).

Expectativas empresarias. Total aglomerados.

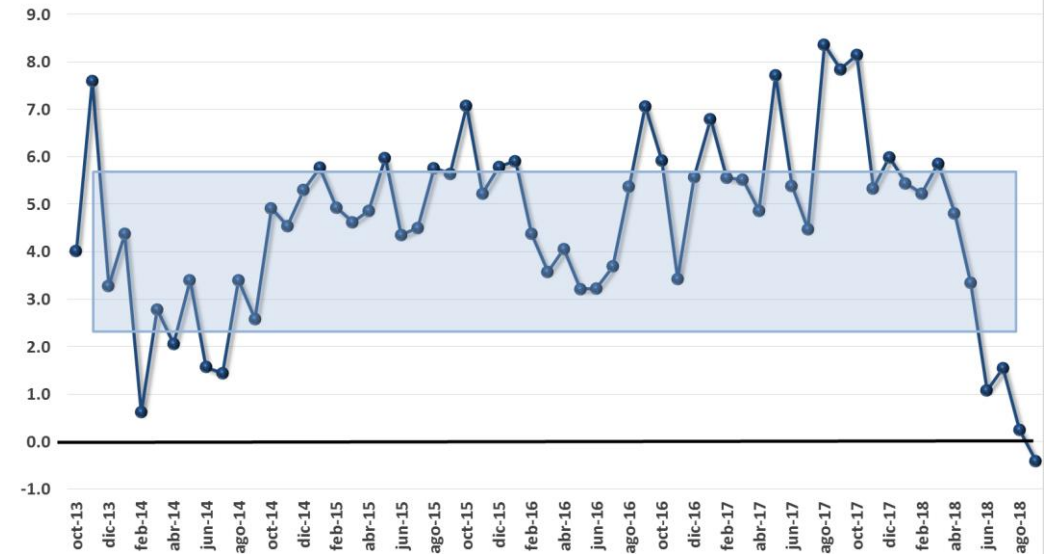
Expectativas de las empresas sobre la evolución de sus dotaciones en los próximos tres meses. Total aglomerados.



Fuente: EIL

En septiembre de 2018, el **86,7%** de las empresas encuestadas **espera mantener estable sus dotaciones** para los próximos tres meses, un **6,5%** espera aumentarla y un **6,9%** considera que su dotación disminuirá.

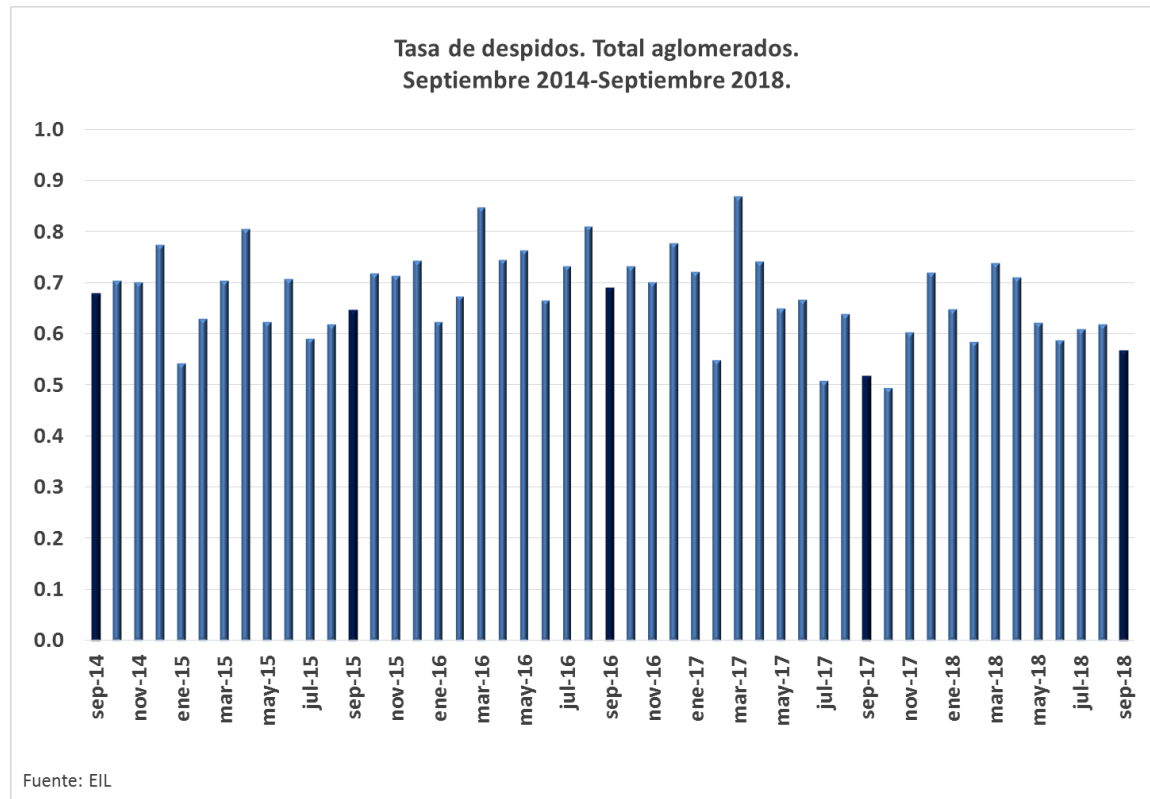
Evolución mensual de las expectativas empresarias^{1/} sobre la evolución de sus dotaciones en los próximos tres meses. Total aglomerados Octubre 2013-Septiembre 2018



1/ Diferencia entre el porcentaje de empresas que espera aumentar la dotación y el porcentaje de empresas que espera disminuirla.
Fuente: EIL

Las **expectativas netas de aumentar las dotaciones de personal** (diferencia entre la proporción de empresas que esperan aumentar sus dotaciones y aquellas que esperan disminuirlas) arrojaron un **valor negativo de 0,4%** por primera vez desde el año 2009.

Despidos y suspensiones. Total aglomerados.



La **tasa de despidos** (que incluye las desvinculaciones de personal por despidos sin causa, fin de período de prueba y finalización de obras) en **septiembre de 2018** fue de **0,6%**. Esta proporción se encuentra dentro de los parámetros relevados en los últimos cuatro años.

- En **septiembre de 2018**, del total de **empresas que aplicaron suspensiones (5,4%)**, un **6,5%** lo hizo por **caída de la demanda**.

Marco muestral y empresas relevadas por aglomerado, rama de actividad y estrato de tamaño. Septiembre de 2018.

TOTAL AGLOMERADOS						
	Universo EIL - Empresas y empleados				Muestra EIL Septiembre de 2018	
	Absolutos		Proporción		Empresas	Empleados
	Empresas	Empleados	Empresas	Empleados		
TOTAL	65,042	3,369,913	100.0%	100.0%	3,209	299,217
Aglomerado						
Gran Buenos Aires	37,885	2,223,177	58.2%	66.0%	810	142,400
Interior ^{1/}	27,157	1,146,736	41.8%	34.0%	2,399	156,817
Gran Córdoba	3,987	231,353	6.1%	6.9%	244	27,440
Gran Rosario	4,298	224,806	6.6%	6.7%	239	20,360
Gran Mendoza	2,738	134,975	4.2%	4.0%	242	18,373
Gran Tucumán	1,481	77,743	2.3%	2.3%	220	13,891
Gran Santa Fe	1,843	53,565	2.8%	1.6%	212	5,246
Gran Resistencia	1,433	74,391	2.2%	2.2%	218	8,634
Gran Paraná	1,322	34,709	2.0%	1.0%	214	6,144
Gran Bahía Blanca	2,198	55,002	3.4%	1.6%	208	8,362
Gran Jujuy	1,087	34,107	1.7%	1.0%	199	16,383
Mar del Plata	3,611	98,950	5.6%	2.9%	193	15,816
La Plata	3,159	127,135	4.9%	3.8%	210	16,168
Rama de actividad						
Industria manufacturera	14,534	720,403	22.3%	21.4%	625	55,320
Electricidad, gas y agua	175	34,324	0.3%	1.0%	28	8,504
Construcción	4,996	201,756	7.7%	6.0%	378	20,288
Comercio, restaurantes y hoteles	18,427	609,007	28.3%	18.1%	695	45,092
Transporte, almacenaje y comunicaciones	4,841	341,081	7.4%	10.1%	346	35,297
Servicios financieros y a las empresas	9,517	572,296	14.6%	17.0%	484	60,656
Servicios comunales, sociales y personales	12,552	891,046	19.3%	26.4%	653	74,060
TOTAL	65,042	3,369,913	100.0%	100.0%	3,209	299,217
Estrato de tamaño						
Empresas hasta 49 ocupados	51,794	964,034	79.6%	28.6%	2,175	36,948
Empresas de 50 a 199 ocupados	10,675	996,952	16.4%	29.6%	701	71,721
Empresas de 200 y más ocupados	2,573	1,408,927	4.0%	41.8%	333	190,548
TOTAL	65,042	3,369,913	100.0%	100.0%	3,209	299,217

La **Encuesta de Indicadores Laborales (EIL)** es un programa estadístico que releva mensualmente y de forma permanente el Ministerio de Trabajo, Empleo y Seguridad Social (MTESS) desde el año 1996. En la actualidad, la encuesta se releva en **doce centros urbanos, a empresas privadas formales a partir de 10 trabajadores** – Gran Buenos Aires, Gran Córdoba, Gran Rosario, Gran Mendoza y Gran Tucumán – y a partir de **5 trabajadores** – Gran Paraná, Gran Resistencia, Gran Santa Fe, Bahía Blanca, Gran Jujuy, Gran La Plata y Gran Mar del Plata. En todos los casos **se relevan empresas de todas las ramas de actividad, exceptuando el sector de actividades primarias** (agropecuario y minas y canteras).

Se estima la evolución del empleo a partir de tres indicadores básicos:

- **Variación del empleo:** Relación entre la diferencia de las altas de personal y las desvinculaciones de personal sobre la dotación inicial del mes de referencia. De igual manera, se puede calcular restando la tasa de entrada y la tasa de salida.
- **Tasa de entrada:** Proporción de altas (incorporaciones de personal) sobre la dotación inicial del mes de referencia.
- **Tasa de salida:** Proporción de bajas (desvinculaciones de personal) sobre la dotación inicial del mes de referencia.

Modalidad de relevamiento: El relevamiento se realizó entre los días 1 y 22 de octubre de 2018. Las empresas participan de la EIL según su tamaño: trece veces consecutivas las empresas de menos de 500 trabajadores y 19 veces consecutivas las empresas de 500 y más trabajadores. A partir del 2014, el relevamiento se realiza de forma online. Las empresas cargan los datos con usuario y contraseña propias sobre un aplicativo con controles de coherencia y consistencia de la información solicitada.

1/ Incluye los aglomerados: Gran Córdoba, Gran Mendoza, Gran Rosario, Gran Resistencia, Gran Santa Fe, Gran Paraná, Gran Tucumán, Gran Bahía Blanca, Gran Jujuy, Gran La Plata y Gran Mar del Plata.



Ministerio de Producción y Trabajo
Presidencia de la Nación