

Evolución del empleo registrado del sector privado en los principales centros urbanos

ENCUESTA DE INDICADORES LABORALES
Informe mensual Octubre de 2018



Ministerio de Producción y Trabajo
Presidencia de la Nación

Observaciones principales

- En el **conjunto de los aglomerados relevados**^{1/}, el empleo privado formal presenta una variación negativa del **0,3%** en **octubre de 2018** con respecto al mes de septiembre. Comparado con el **mismo mes del año 2017**, presenta una **caída de 1,6%**.
- Este comportamiento del empleo en **octubre de 2018** se explica por la disminución en las ramas: **Industria Manufacturera (-0,4%)**, **Construcción (-1,3%)** y **Comercio, restaurantes y hoteles (-0,8%)**. Por el contrario, se observa un comportamiento positivo en **Transporte, almacenaje y comunicaciones (+0,1%)** y **Servicios financieros y a las empresas (+0,1%)**, en tanto que **Servicios comunales, sociales y personales** no presentó variaciones.
- El **Total interior**² se mantuvo **estable** en comparación con el mes de septiembre producto del cambio de signo en ramas como **Construcción (+0,5%)** y **Servicios financieros y a las empresas (+0,3%)**. En contraposición, **Industria Manufacturera (-0,1%)** y **Comercio restaurantes y hoteles (-0,5%)** mostraron un **comportamiento contractivo**. Las ramas de **Transporte, almacenaje y comunicaciones** y **Servicios comunales, sociales y personales** presentaron **estabilidad**.
- Los aglomerados del interior presentaron un desempeño negativo en su mayoría, a excepción de **Gran Jujuy** que no tuvo variación y los aglomerados de **Gran Tucumán (+0,1)**, **Gran Bahía Blanca (+0,1%)**, **Gran La Plata (+0,4)** y **Gran Mar del Plata (+0,4%)**. En la **comparación interanual**, el conjunto presentó una reducción del **1,6%**.
- El **Gran Buenos Aires** presenta, con respecto al mes de septiembre, una **disminución del empleo del 0,4%**. En relación a **octubre de 2017**, se observa una **variación negativa del 1,7%**.
- En este aglomerado las ramas tuvieron el siguiente comportamiento mensual: **Industria Manufacturera (-0,5%)**, **Construcción (-2,3%)** y **Comercio, restaurants y hoteles (-1,0)** muestran signos negativos mientras que **Transporte, almacenaje y comunicaciones (+0,1%)** y **Servicios financieros y a las empresas (+0,1%)** un comportamiento positivo. Por su parte, **Servicios Comunales, Sociales y Personales** se presentó sin variación.
- Tanto en el **Total de aglomerados** como en el **Total interior**, se observan en las **incorporaciones de personal** (tasa de entrada) valores menores al 2%, aunque en los dos agregados con un leve repunte para el mes de octubre. Con respecto a las **desvinculaciones** (tasa de salida), se observa estabilidad en el Interior (2,0%) y un leve aumento en Total aglomerados (1,9%).
- Las **expectativas netas de aumentar las dotaciones de personal** (diferencia entre la proporción de empresas que esperan aumentar sus dotaciones y aquellas que esperan disminuirlas) presentaron un **valor positivo de 0,9%**.
- Se relevaron en octubre de 2018 un total de **3156 empresas** en los aglomerados de: Gran Buenos Aires, Gran Córdoba, Gran Mendoza, Gran Rosario, Gran Tucumán, Gran Resistencia, Gran Santa Fe, Gran Paraná, Gran Bahía Blanca, Gran Jujuy, Gran Mar del Plata y Gran La Plata. Gran Buenos Aires tiene un peso en la participación del empleo relevado por la EIL del 71%.

1/ Incluye los aglomerados: Gran Buenos Aires, Gran Córdoba, Gran Mendoza, Gran Rosario, Gran Resistencia, Gran Santa Fe, Gran Paraná, Gran Tucumán, Gran Bahía Blanca, Gran Jujuy, Gran La Plata y Gran Mar del Plata.

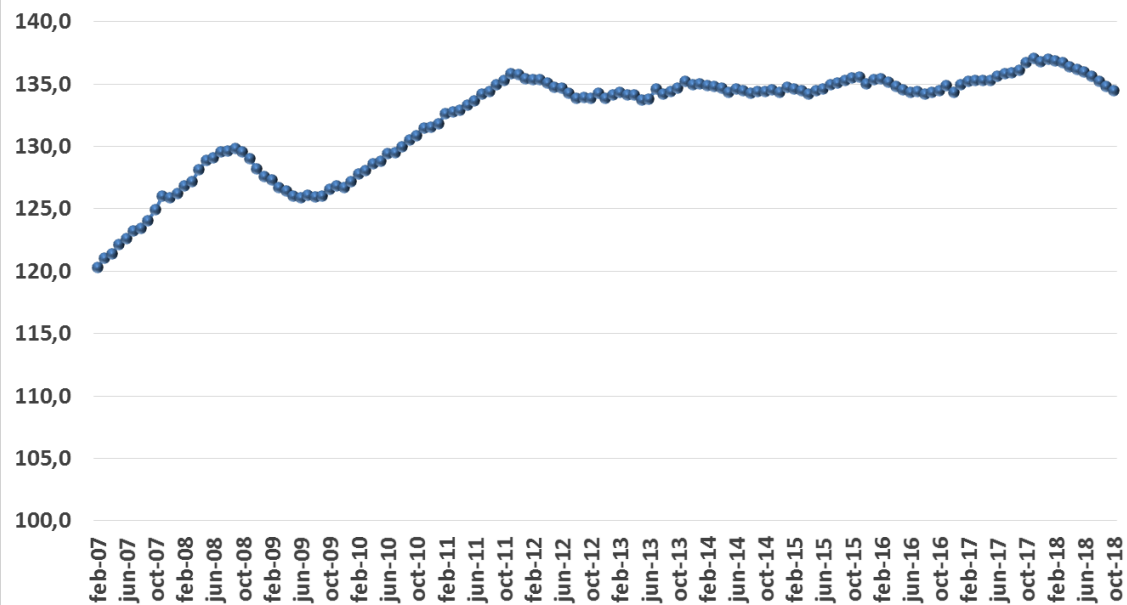
2/ Incluye los aglomerados: Gran Córdoba, Gran Mendoza, Gran Rosario, Gran Resistencia, Gran Santa Fe, Gran Paraná, Gran Tucumán, Gran Bahía Blanca, Gran Jujuy y Gran La Plata y Gran Mar del Plata.

Indice

- Evolución mensual en total aglomerados y comparación GBA-Interior.
- Movilidad de personal, incorporaciones y desvinculaciones en booms y recesiones.
- El empleo en los aglomerados.
- El empleo por rama de actividad y tamaño de empresa mensual.
- Evolución del empleo según modalidad contractual y calificación de la tarea.
- Puestos vacantes y demanda laboral.
- Expectativas empresarias.
- Despidos y suspensiones.
- Ficha técnica.

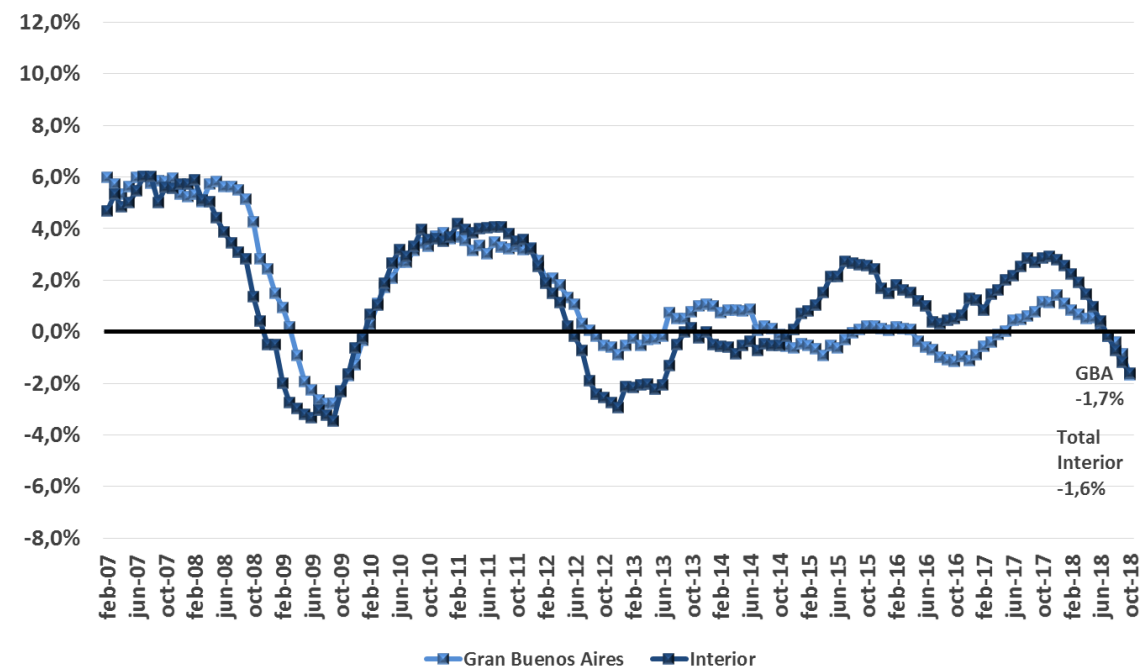
Evolución mensual en total aglomerados y comparación GBA-Interior.

Evolución mensual del nivel de empleo.
Total aglomerados relevados EIL (base 100=ago'01).
 Var Oct 18/Sep 18 -0,3% Var Oct 18/Oct 17 -1,6%



Fuente: EIL

Variación anual del empleo. Gran Buenos Aires y Total Interior.
 Febrero 2007 - Octubre 2018.



Fuente: EIL

Movilidad de personal, incorporaciones y desvinculaciones en booms y recesiones. Total aglomerados.

Evento	Período ^{1/}	Cantidad de meses	Variación anualizada del empleo	Promedio variación mensualizada	Total aglomerados	
					Tasa de entrada	Tasa de salida
Recesión ^{2/} 1999	Mayo 1998-Julio 2000	27 meses	-1,7%	-0,1%	2,4%	2,6%
Crisis 2001-2002	Abril 2001-Septiembre 2002	18 meses	-7,9%	-0,7%	1,4%	2,2%
Rebote y crecimiento	Octubre 2002-Septiembre 2008	72 meses	6,3%	0,5%	3,0%	2,5%
Recesión 2008-2009	Octubre 2008-Junio 2009	9 meses	-4,0%	-0,3%	2,2%	2,5%
Crecimiento 2009-2011	Julio 2009-Diciembre 2011	30 meses	3,1%	0,3%	2,8%	2,6%
Recesión post-cepo	Enero 2012-October 2012	10 meses	-1,7%	-0,1%	2,5%	2,6%
Crecimiento 2013	Noviembre 2012-Diciembre 2013	14 meses	0,7%	0,1%	2,5%	2,4%
Recesión post-devaluación 2014	Enero 2014-Diciembre 2014	12 meses	-0,5%	0,0%	2,3%	2,3%
Crecimiento 2015	Enero 2015-Noviembre 2015	11 meses	1,0%	0,1%	2,3%	2,2%
Recesión 2016	Diciembre 2015-Agosto 2016	9 meses	-1,4%	-0,1%	2,1%	2,2%
Crecimiento 2016-Febrero 2018	Septiembre 2016-Febrero 2018	18 meses	1,5%	0,1%	2,3%	2,2%
Recesión 2018	Febrero 2018-October 2018	9 meses	-2,4%	-0,2%	1,8%	2,0%

1/ Los datos de los dos primeros períodos corresponden al aglomerado Gran Buenos Aires.

2/ Se consideraron recesiones a aquellos períodos con más de dos trimestres consecutivos con variación del empleo negativa.

En el **total de aglomerados**, el promedio de los últimos nueve meses de la **tasa de entrada (1,8%)** (proporción de incorporaciones de personal respecto del total de la dotación) presentó en octubre de 2018 un valor inferior al promedio general de los últimos años. Para la **tasa de salida (2,0%)** (proporción de desvinculaciones de personal respecto del total de la dotación) también se observa un valor levemente menor en relación a periodos anteriores.

El empleo en los aglomerados.

En octubre de 2018, se observa un **descenso mensual** en la mayoría de aglomerados. Con excepción de Gran Tucumán (+0,1%), Gran Bahía Blanca (+0,1%), Gran Mar del Plata (+0,4%) y Gran La Plata (+0,4) que tuvieron comportamientos positivos. Gran Jujuy se mantuvo estable.

En tanto la **variación anual del conjunto de los aglomerados (-1,6%)** se explica por el retroceso en Gran Buenos Aires del (-1,7%), así como en el Interior (-1,6%).

Con respecto a la dinámica interanual, se observan en la mayoría de los aglomerados **variaciones anuales negativas**: Gran Córdoba (-2,7%), Gran Mendoza (-1,1%), Gran Rosario (-0,2%), Gran Paraná (-2,0%), Gran Resistencia (-4,4%), Gran Tucumán (2,8%), Gran Jujuy (-1,5%), Gran Mar del Plata (-2,5%) y Gran La Plata (-2,2%). Por su parte, Gran Santa Fe (+1,2%) y Gran Bahía Blanca (+0,5%) muestran un **comportamiento positivo**.

Como reflejo de las bajas tasas de entrada en casi todos los aglomerados, se observa la misma tendencia en el total aglomerados y en el total interior.

	Variaciones relativas		Principales tasas	
	Mensual Oct. 18/Sept. 18	Anual Oct. 18/Oct. 17	Tasa de Entrada	Tasa de Salida
Total aglomerados	-0.3%	-1.6%	1.7	1.9
Gran Buenos Aires	-0.4%	-1.7%	1.6	1.9
Interior	0.0%	-1.6%	1.9	2.0
Gran Córdoba	-0.2%	-2.7%	2.4	2.6
Gran Mendoza	-0.3%	-1.1%	1.5	1.8
Gran Rosario	-0.1%	-0.2%	2.3	2.4
Gran Paraná	-0.3%	-2.0%	0.9	1.3
Gran Resistencia	0.5%	-4.4%	1.5	1.0
Gran Santa Fe	-0.5%	1.2%	1.2	1.8
Gran Tucumán	0.1%	-2.8%	0.9	0.8
Gran Bahía Blanca	0.1%	0.5%	2.7	2.6
Gran Jujuy	0.0%	-1.5%	1.4	1.4
Gran Mar del Plata	0.4%	-2.5%	2.0	1.6
Gran La Plata	0.4%	-2.2%	1.7	1.3

Empresas de 10 y más trabajadores.

Fuente: EIL

El empleo por rama de actividad y tamaño de empresa.

Por rama de actividad	Total aglomerados Variaciones relativas		Gran Buenos Aires Variaciones relativas		Interior Variaciones relativas	
	Mensual	Anual	Mensual	Anual	Mensual	Anual
	Oct. 18/Sept. 18	Oct. 18/Oct. 17	Oct. 18/Sept. 18	Oct. 18/Oct. 17	Oct. 18/Sept. 18	Oct. 18/Oct. 17
Industria manufacturera	-0.4%	-2.6%	-0.5%	-2.7%	-0.1%	-2.2%
Construcción	-1.3%	-7.5%	-2.3%	-7.8%	0.5%	-7.4%
Comercio, restaurantes y hoteles	-0.8%	-2.6%	-1.0%	-2.5%	-0.5%	-2.7%
Transporte, almacenaje y comunicaciones	0.1%	-2.0%	0.1%	-2.8%	0.0%	0.2%
Servicios financieros y a las empresas	0.1%	0.4%	0.1%	1.0%	0.3%	-1.3%
Servicios comunales, sociales y personales	0.0%	0.2%	0.0%	-0.1%	0.0%	0.9%

Fuente: EIL

En los resultados por **rama de actividad mensuales**, tanto en el **Total aglomerados** como en el **conjunto del Interior**, se observa un **descenso** del empleo en **Industria Manufacturera (-0,4% y -0,1%)** y **Comercio, restaurantes y hoteles (-0,8% y -0,5%)**. En la **Construcción** se presenta un comportamiento diferencial **(-1,3% y +0,5%)** como así también en **Transporte, almacenaje y comunicaciones (+0,1% y 0,0%)**. Para el caso de **Servicios financieros y a las empresas** ambos agregados presentan variaciones mensuales positivas **(+0,1% y +0,3%)** mientras que para **Servicios comunales, sociales y personales** se muestran sin variación.

Con respecto a la **variación anual**, en Total aglomerados todas las **variaciones son negativas** salvo **Servicios financieros y a las empresas** y **Servicios comunales, sociales y personales (0,4% y 0,2%)**. En el **Total Interior** las ramas que muestran un valor positivo son **Transporte, almacenaje y comunicaciones (+0,2%)** y **Servicios comunales, sociales y personales (0,9%)**. Para el caso del **Gran Buenos Aires**, el comportamiento es similar al del Total aglomerados, debido al peso relativo que posee frente a este agregado.

Por tamaño de empresa	Total aglomerados Variaciones relativas		Gran Buenos Aires Variaciones relativas		Interior Variaciones relativas	
	Mensual	Anual	Mensual	Anual	Mensual	Anual
	Oct. 18/Sept. 18	Oct. 18/Oct. 17	Oct. 18/Sept. 18	Oct. 18/Oct. 17	Oct. 18/Sept. 18	Oct. 18/Oct. 17
Empresas de 10 a 49 empleados	-0.4%	-2.5%	-0.6%	-2.9%	-0.1%	-1.6%
Empresas de 50 a 199 empleados	-0.2%	-1.4%	-0.2%	-1.3%	-0.1%	-1.8%
Empresas de 200 y más empleados	-0.3%	-1.1%	-0.3%	-1.0%	0.2%	-1.2%

Fuente: EIL

En la distinción por **tamaño de empresa**, se observa en el dato mensual **valores negativos** en todas las categorías, tanto en el **total de aglomerados** como en el **total interior**, con excepción de las empresas más grandes de este último agregado **(0,2%)**. En comparación con **octubre de 2017**, **ambos conjuntos** presentan **caídas** para todos los tamaños.

Evolución del empleo según modalidad contractual y calificación de la tarea. Total aglomerados.

MODALIDAD CONTRACTUAL

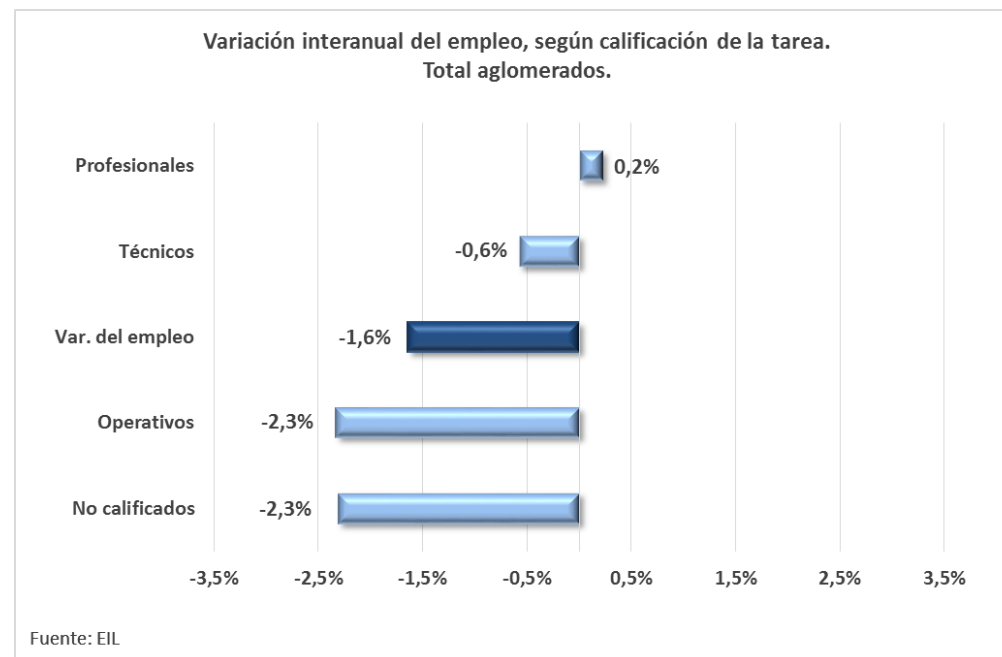
Durante el mes de octubre de 2018, la **modalidad de contratación a tiempo indeterminado** presentó un descenso del **(-0,3%)** en el **Total aglomerados**. Por el contrario, las **modalidades a tiempo determinado y personal de agencias** en conjunto mostraron un valor positivo de **(+0,4%)**.

Por otro lado, también en el **interior** se observa un descenso en la **modalidad a tiempo indeterminado (-0,1%)**, aunque para las **modalidades a tiempo determinado y personal de agencias la dinámica fue positiva (+1,1%)**.

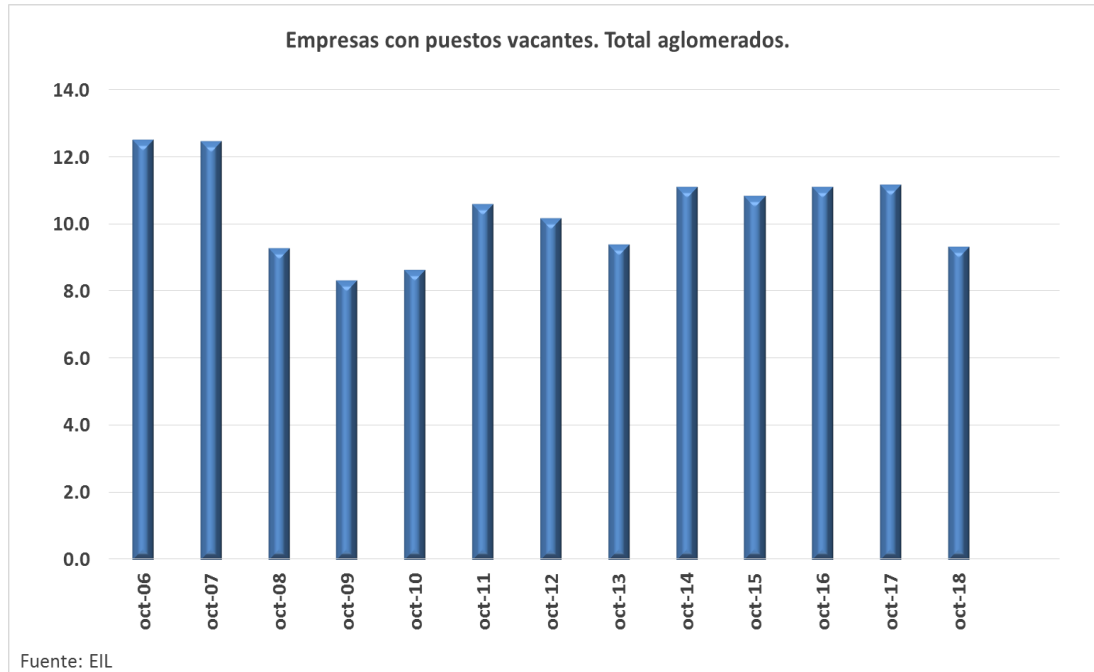
Cabe destacar que el peso de la modalidad a tiempo indeterminado en el total del empleo, según se observa a lo largo de toda la serie de datos relevada por la EIL, es del orden del 96% mientras que las modalidades a tiempo determinado y personal de agencias representan, en conjunto, un 4%.

CALIFICACIÓN

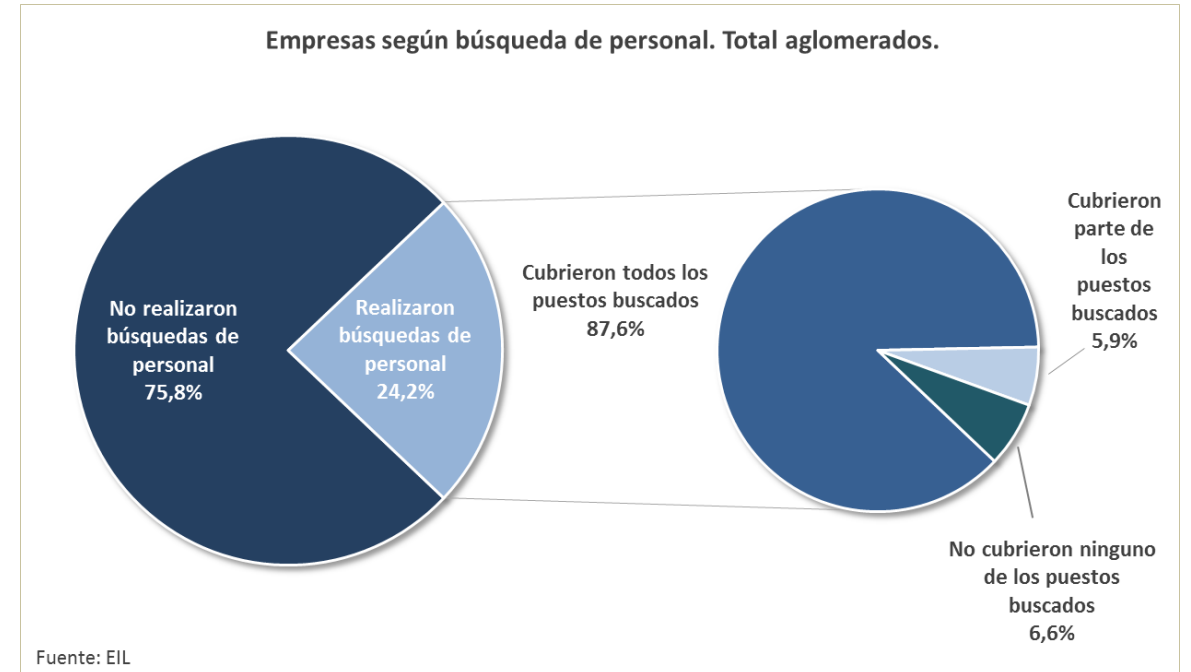
Al observar la dinámica interanual en el total aglomerados, se observa crecimiento sólo en el empleo de calificación **profesional (+0,2%)**. Por el contrario, las calificaciones **operativas (-2,3%)**, **no calificadas (-2,3%)** y **técnicas (-0,6%)** mostraron variaciones anuales negativas.



Puestos vacantes y demanda laboral. Total aglomerados.



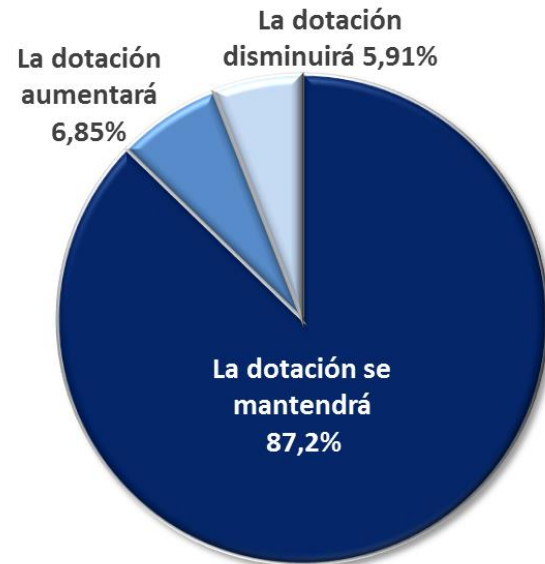
Durante el mes de octubre de 2018, el **9,3%** de las empresas relevadas declaró **puestos vacantes** para reemplazar o aumentar sus dotaciones, valor inferior al promedio de los últimos siete años.



Del porcentaje de empresas que realizaron búsquedas de personal, el **12,5%** registró **algún problema para la cobertura**, sea porque no lograron cubrir parte (5,9%) o ninguno de los puestos buscados (6,6%).

Expectativas empresarias. Total aglomerados.

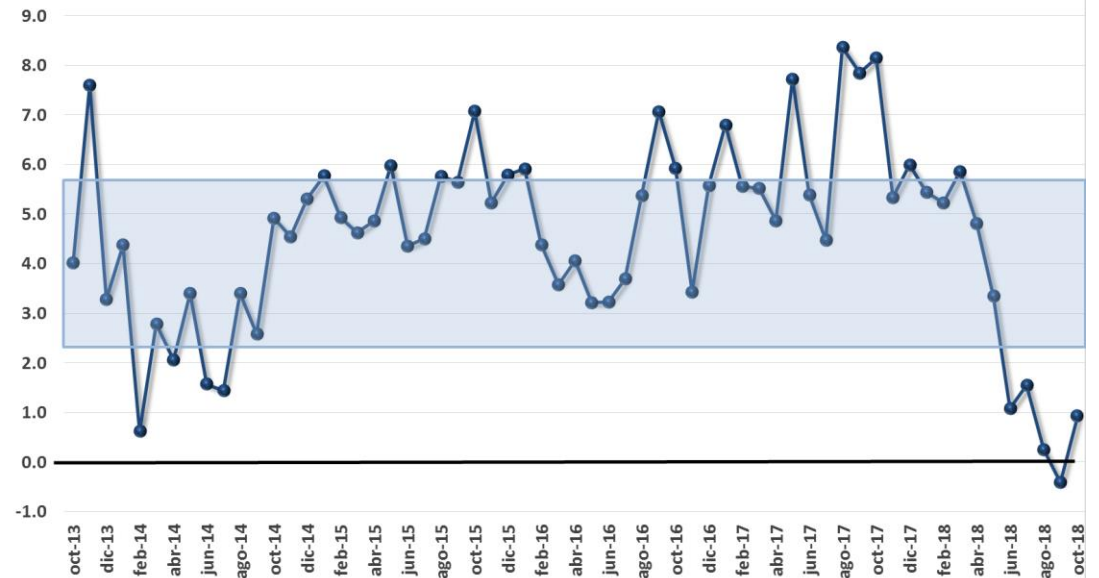
Expectativas de las empresas sobre la evolución de sus dotaciones en los próximos tres meses. Total aglomerados.



Fuente: EIL

En octubre de 2018, el **87,2%** de las empresas encuestadas **espera mantener estable sus dotaciones** para los próximos tres meses, un **6,85%** espera aumentarla y un **5,91%** considera que su dotación disminuirá.

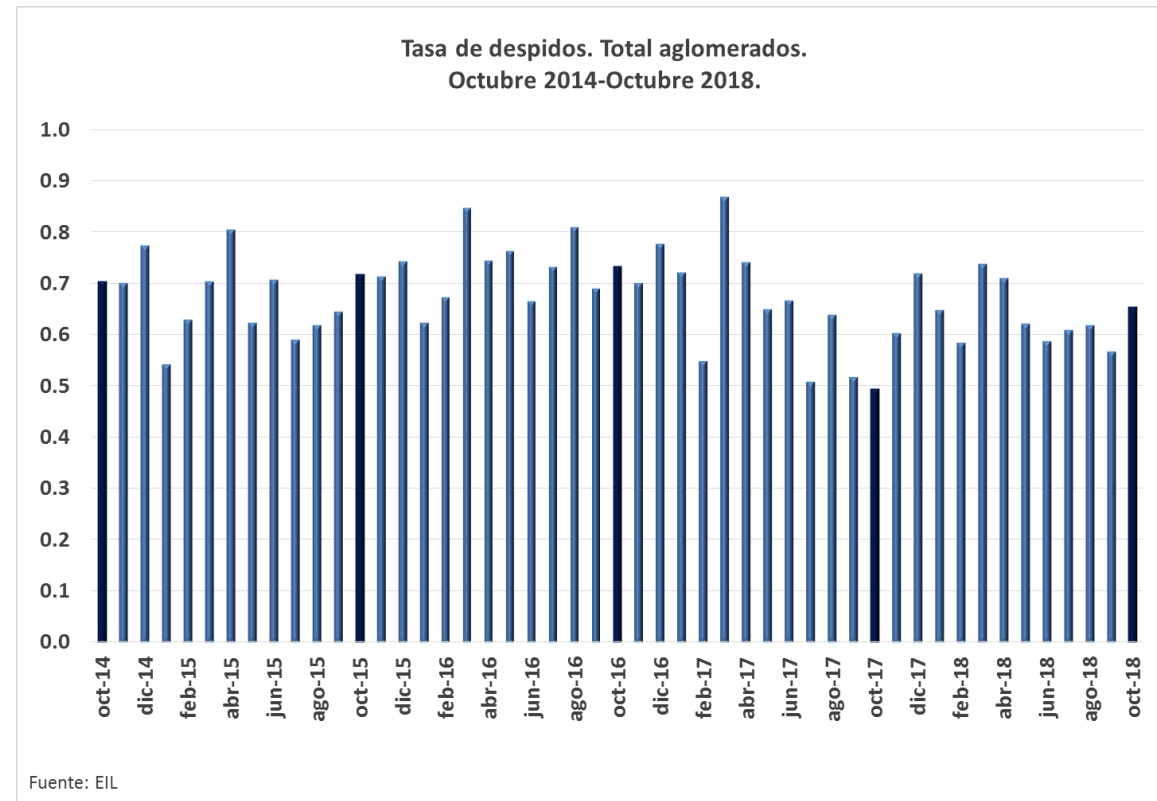
Evolución mensual de las expectativas empresarias^{1/} sobre la evolución de sus dotaciones en los próximos tres meses. Total aglomerados Octubre 2013-Octubre 2018



1/ Diferencia entre el porcentaje de empresas que espera aumentar la dotación y el porcentaje de empresas que espera disminuirla.
Fuente: EIL

Las **expectativas netas de aumentar las dotaciones de personal** (diferencia entre la proporción de empresas que esperan aumentar sus dotaciones y aquellas que esperan disminuirlas) arrojaron un **valor positivo de 0,9%**.

Despidos y suspensiones. Total aglomerados.



La **tasa de despidos** (que incluye las desvinculaciones de personal por despidos sin causa, fin de período de prueba y finalización de obras) en **octubre de 2018** fue del **0,7%**. Esta proporción se encuentra dentro de los parámetros relevados en los últimos cuatro años.

- En **octubre de 2018**, del total de **empresas que aplicaron suspensiones (6,8%)**, un **6,8%** lo hizo por **caída de la demanda**, mostrando un valor muy similar con respecto al mes pasado.

Marco muestral y empresas relevadas por aglomerado, rama de actividad y estrato de tamaño. Octubre de 2018.

TOTAL AGLOMERADOS						
	Universo EIL - Empresas y empleados				Muestra EIL Octubre de 2018	
	Absolutos		Proporción		Empresas	Empleados
	Empresas	Empleados	Empresas	Empleados		
TOTAL	65,042	3,369,913	100.0%	100.0%	3,156	286,885
Aglomerado						
Gran Buenos Aires	37,885	2,223,177	58.2%	66.0%	792	135,855
Interior ^{1/}	27,157	1,146,736	41.8%	34.0%	2,364	151,030
Gran Córdoba	3,987	231,353	6.1%	6.9%	238	24,046
Gran Rosario	4,298	224,806	6.6%	6.7%	239	18,677
Gran Mendoza	2,738	134,975	4.2%	4.0%	236	20,044
Gran Tucumán	1,481	77,743	2.3%	2.3%	214	11,927
Gran Santa Fe	1,843	53,565	2.8%	1.6%	198	5,297
Gran Resistencia	1,433	74,391	2.2%	2.2%	213	8,330
Gran Paraná	1,322	34,709	2.0%	1.0%	217	7,066
Gran Bahía Blanca	2,198	55,002	3.4%	1.6%	206	8,351
Gran Jujuy	1,087	34,107	1.7%	1.0%	195	15,442
Mar del Plata	3,611	98,950	5.6%	2.9%	198	16,171
La Plata	3,159	127,135	4.9%	3.8%	210	15,679
Rama de actividad						
Industria manufacturera	14,534	720,403	22.3%	21.4%	623	54,786
Electricidad, gas y agua	175	34,324	0.3%	1.0%	34	10,328
Construcción	4,996	201,756	7.7%	6.0%	372	20,013
Comercio, restaurantes y hoteles	18,427	609,007	28.3%	18.1%	678	41,713
Transporte, almacenaje y comunicaciones	4,841	341,081	7.4%	10.1%	338	33,476
Servicios financieros y a las empresas	9,517	572,296	14.6%	17.0%	464	54,988
Servicios comunales, sociales y personales	12,552	891,046	19.3%	26.4%	647	71,581
TOTAL	65,042	3,369,913	100.0%	100.0%	3,156	286,885
Estrato de tamaño						
Empresas hasta 49 ocupados	51,794	964,034	79.6%	28.6%	2,156	36,963
Empresas de 50 a 199 ocupados	10,675	996,952	16.4%	29.6%	685	70,227
Empresas de 200 y más ocupados	2,573	1,408,927	4.0%	41.8%	315	179,695
TOTAL	65,042	3,369,913	100.0%	100.0%	3,156	286,885

La **Encuesta de Indicadores Laborales (EIL)** es un programa estadístico que releva mensualmente y de forma permanente el Ministerio de Trabajo, Empleo y Seguridad Social (MTESS) desde el año 1996. En la actualidad, la encuesta se releva en **doce centros urbanos, a empresas privadas formales a partir de 10 trabajadores** – Gran Buenos Aires, Gran Córdoba, Gran Rosario, Gran Mendoza y Gran Tucumán – y a partir de **5 trabajadores** – Gran Paraná, Gran Resistencia, Gran Santa Fe, Bahía Blanca, Gran Jujuy, Gran La Plata y Gran Mar del Plata. En todos los casos **se relevan empresas de todas las ramas de actividad, exceptuando el sector de actividades primarias** (agropecuaria y minas y canteras).

Se estima la evolución del empleo a partir de tres indicadores básicos:

- **Variación del empleo:** Relación entre la diferencia de las altas de personal y las desvinculaciones de personal sobre la dotación inicial del mes de referencia. De igual manera, se puede calcular restando la tasa de entrada y la tasa de salida.
- **Tasa de entrada:** Proporción de altas (incorporaciones de personal) sobre la dotación inicial del mes de referencia.
- **Tasa de salida:** Proporción de bajas (desvinculaciones de personal) sobre la dotación inicial del mes de referencia.

Modalidad de relevamiento: El relevamiento se realizó entre los días 1 y 21 de noviembre de 2018. Las empresas participan de la EIL según su tamaño: trece veces consecutivas las empresas de menos de 500 trabajadores y 19 veces consecutivas las empresas de 500 y más trabajadores. A partir del 2014, el relevamiento se realiza de forma online. Las empresas cargan los datos con usuario y contraseña propias sobre un aplicativo con controles de coherencia y consistencia de la información solicitada.

1/ Incluye los aglomerados: Gran Córdoba, Gran Mendoza, Gran Rosario, Gran Resistencia, Gran Santa Fe, Gran Paraná, Gran Tucumán, Gran Bahía Blanca, Gran Jujuy, Gran La Plata y Gran Mar del Plata.



Ministerio de Producción y Trabajo
Presidencia de la Nación