

# Evolución del empleo registrado del sector privado en los principales centros urbanos

ENCUESTA DE INDICADORES LABORALES  
*Informe mensual Diciembre de 2018*



Ministerio de Producción y Trabajo  
Presidencia de la Nación

# Observaciones principales

- En el **conjunto de los aglomerados relevados**<sup>1/</sup>, el empleo privado formal presenta una **variación negativa del 0,6% en diciembre de 2018** con respecto al mes de noviembre. Comparado con el mismo mes del año 2017, presenta una **caída interanual de 2,3%**.
- Este comportamiento del empleo en diciembre de 2018 se explica por la disminución en todas las ramas: Industria Manufacturera (-0,8%), Construcción (-2,7%), Comercio, restaurantes y hoteles (-0,1%), Transporte, almacenaje y comunicaciones (-0,1%), Servicios financieros y a las empresas (-0,3%) y Servicios comunales, sociales y personales (-0,5%).
- Para **Total interior**<sup>2/</sup>, se observa una **variación mensual negativa de 0,2%**. Este dato se explica por la caída en la Construcción (-3,3%) y Servicios comunales, sociales y personales (-0,1%). La Industria Manufacturera se mantuvo estable (0,0%) mientras que el resto de las ramas muestran datos positivos: Transporte, almacenaje y comunicaciones (+0,3%), Comercio restaurantes y hoteles (+0,2%) y Servicios financieros y a las empresas (+0,1%). En términos interanuales, el empleo presenta una **reducción de 1,9% en comparación con diciembre de 2017**.
- Los **aglomerados** que presentaron un **desempeño mensual negativo** fueron: Gran Resistencia (-2,5%), Gran Bahía Blanca (-1,3%), Gran Paraná (-1,1%), Gran Córdoba (-1,0%), Gran Jujuy (-1,0%) y Gran La Plata (-0,1%). Por otra parte, los que tuvieron un **desempeño mensual positivo** fueron: Gran Mar del Plata (+1,5%), Gran Tucumán (+0,3%), Gran Rosario (+0,2%) y Gran Santa Fe (+0,2%). Por su parte, Gran Mendoza presentó estabilidad (0%).
- El **Gran Buenos Aires** presenta, con respecto al mes de noviembre de 2018, un **descenso mensual negativo de 0,7%**. Todas las ramas tuvieron un comportamiento negativo: Industria Manufacturera (-1,1%), Construcción (-2,4%), Comercio, restaurantes y hoteles (-0,3%), Transporte, almacenaje y comunicaciones (-0,2%), Servicios financieros y a las empresas (-0,4%) y Servicios Comunales, Sociales y Personales (-0,6%). En la **variación interanual** el empleo presenta una **variación negativa de 2,5%**.
- Las **incorporaciones de personal** (tasa de entrada) mostraron valores diferenciados entre Total aglomerados y Total Interior. En el primero, el indicador se mantiene por debajo del 2%, con un valor de 1,4% mientras que en el Total Interior el mismo fue de 2,0%. Con respecto a las **desvinculaciones** (tasa de salida) en el mes de diciembre, se relevó un 2,2% en el Interior y un 2,0% en el Total aglomerados.
- Las **expectativas netas de aumentar las dotaciones de personal** (diferencia entre la proporción de empresas que esperan aumentar sus dotaciones y aquellas que esperan disminuirlas) vuelven a mostrar un **valor negativo de 0,6%**.
- Se relevaron en diciembre de 2018 un total de 3278 empresas en los aglomerados de: Gran Buenos Aires, Gran Córdoba, Gran Mendoza, Gran Rosario, Gran Tucumán, Gran Resistencia, Gran Santa Fe, Gran Paraná, Gran Bahía Blanca, Gran Jujuy, Gran La Plata y Gran Mar del Plata. Gran Buenos Aires tiene un peso en la participación del empleo relevado por la EIL del 71%.

1/ Incluye los aglomerados: Gran Buenos Aires, Gran Córdoba, Gran Mendoza, Gran Rosario, Gran Resistencia, Gran Santa Fe, Gran Paraná, Gran Tucumán, Gran Bahía Blanca, Gran Jujuy, Gran La Plata y Gran Mar del Plata.

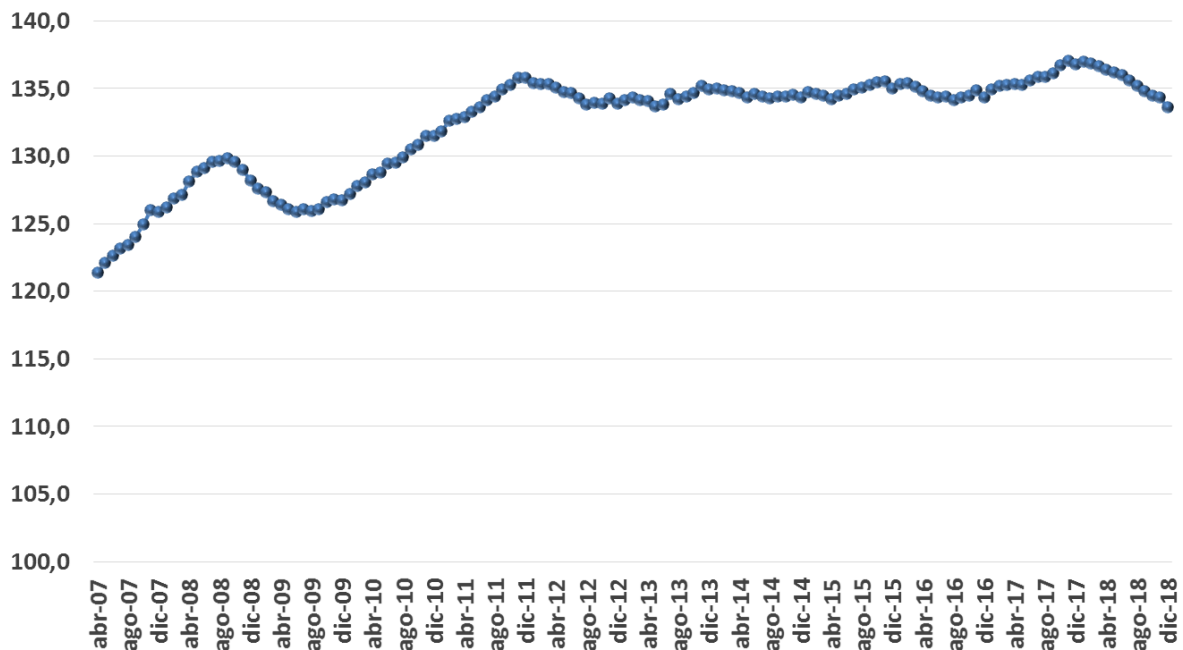
2/ Incluye los aglomerados: Gran Córdoba, Gran Mendoza, Gran Rosario, Gran Resistencia, Gran Santa Fe, Gran Paraná, Gran Tucumán, Gran Bahía Blanca, Gran Jujuy y Gran La Plata y Gran Mar del Plata.

# Indice

- Evolución mensual en total aglomerados y comparación GBA-Interior.
- Movilidad de personal, incorporaciones y desvinculaciones en booms y recesiones.
- El empleo en los aglomerados.
- El empleo por rama de actividad y tamaño de empresa mensual.
- El empleo por rama trimestral.
- Evolución del empleo según modalidad contractual y calificación de la tarea.
- Puestos vacantes y demanda laboral.
- Expectativas empresarias.
- Despidos y suspensiones.
- Ficha técnica.

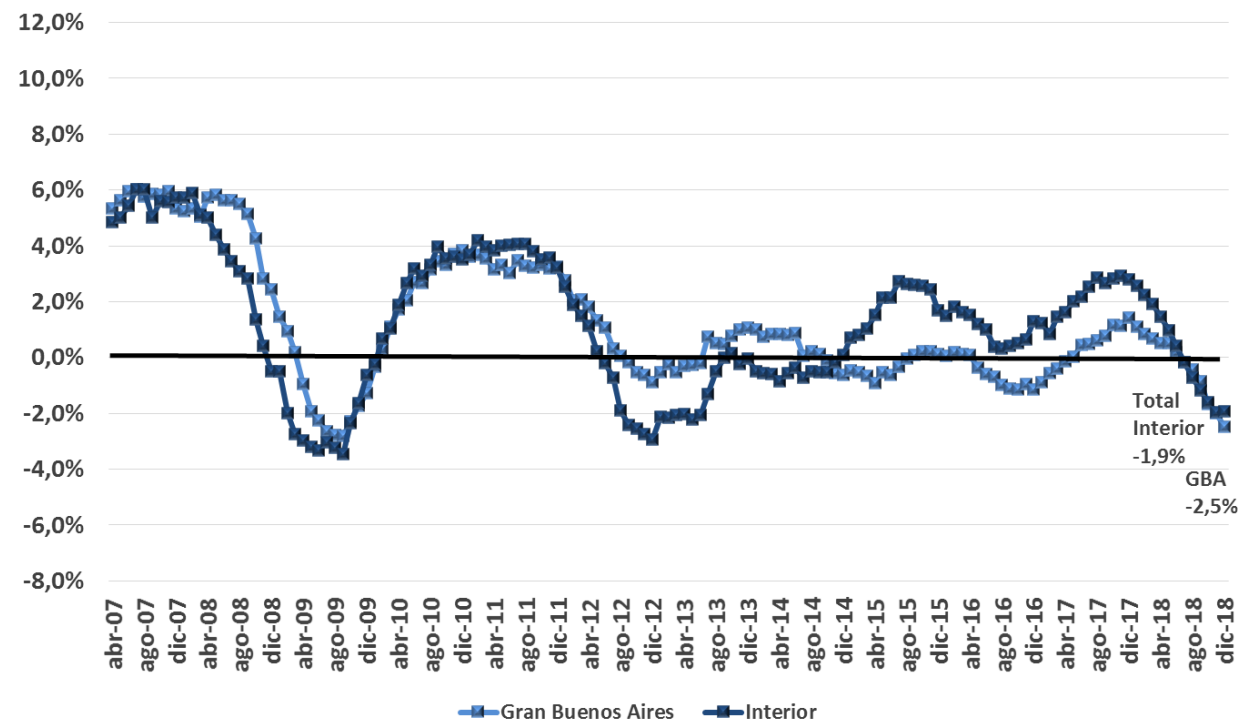
# Evolución mensual en total aglomerados y comparación GBA-Interior.

**Evolución mensual del nivel de empleo.**  
**Total aglomerados relevados EIL (base 100=ago'01).**  
 Var Dic 18/Nov 18 -0,6%    Var Dic 18/Dic 17 -2,3%



Fuente: EIL

**Variación anual del empleo. Gran Buenos Aires y Total Interior.**  
**Abril 2007 - Diciembre 2018.**



Fuente: EIL

# Movilidad de personal, incorporaciones y desvinculaciones en booms y recesiones. Total aglomerados.

Evento	Período <sup>1/</sup>	Cantidad de meses	Variación anualizada del empleo	Promedio variación mensualizada	Total aglomerados	
					Tasa de entrada	Tasa de salida
Recesión <sup>2/</sup> 1999	Mayo 1998-Julio 2000	27 meses	-1,7%	-0,1%	2,4%	2,6%
Crisis 2001-2002	Abril 2001-Septiembre 2002	18 meses	-7,9%	-0,7%	1,4%	2,2%
Rebote y crecimiento	Octubre 2002-Septiembre 2008	72 meses	6,3%	0,5%	3,0%	2,5%
Recesión 2008-2009	Octubre 2008-Junio 2009	9 meses	-4,0%	-0,3%	2,2%	2,5%
Crecimiento 2009-2011	Julio 2009-Diciembre 2011	30 meses	3,1%	0,3%	2,8%	2,6%
Recesión post-cepo	Enero 2012-October 2012	10 meses	-1,7%	-0,1%	2,5%	2,6%
Crecimiento 2013	Noviembre 2012-Diciembre 2013	14 meses	0,7%	0,1%	2,5%	2,4%
Recesión post-devaluación 2014	Enero 2014-Diciembre 2014	12 meses	-0,5%	0,0%	2,3%	2,3%
Crecimiento 2015	Enero 2015-Noviembre 2015	11 meses	1,0%	0,1%	2,3%	2,2%
Recesión 2016	Diciembre 2015-Agosto 2016	9 meses	-1,4%	-0,1%	2,1%	2,2%
Crecimiento 2016-Febrero 2018	Septiembre 2016-Febrero 2018	18 meses	1,5%	0,1%	2,3%	2,2%
Recesión 2018	Febrero 2018-Diciembre 2018	11 meses	-2,7%	-0,2%	1,8%	2,0%

1/ Los datos de los dos primeros períodos corresponden al aglomerado Gran Buenos Aires.

2/ Se consideraron recesiones a aquellos períodos con más de dos trimestres consecutivos con variación del empleo negativa.

En el **total de aglomerados**, el promedio de la **tasa de entrada** de los últimos once meses (tomando febrero como inicio de la actual etapa recesiva) presentó un valor inferior al promedio general de los últimos años con un **1,8%**. Para la **tasa de salida** (proporción de desvinculaciones de personal respecto del total de la dotación) también se observa un valor levemente menor a periodos anteriores (**2,0%**). Asimismo, se observa en la variación anualizada del empleo un valor de **-2,7%**.

# El empleo en los aglomerados.

La **variación anual negativa** del **conjunto de los aglomerados (-2,3%)** se explica por el retroceso tanto en **Gran Buenos Aires del (-2,5%)** como en el **Interior (-1,9%)**.

Las **variaciones anuales** en los aglomerados son casi en su totalidad **negativas**: Gran Córdoba (-4,1%), Gran Mendoza (-2,2%), Gran Rosario (-0,9%), Gran Paraná (-2,9%), Gran Resistencia (-2,8%), Gran Tucumán (-2,0%), Gran Jujuy (-2,2%), Gran Mar del Plata (-0,4%), Gran La Plata (-1,7%), Gran Santa Fe (-0,1%). Gran Bahía Blanca, como única excepción, se mantuvo estable (0,0%).

Como reflejo de las bajas tasas de entrada en varios de los aglomerados, y en particular en Gran Buenos Aires, se observa la misma tendencia en el total aglomerados. En tanto que en el total interior, se refleja un aumento de la misma por la dinámica creciente de este indicador en algunos aglomerados.

	Variaciones relativas		Principales tasas	
	Mensual Dic. 18/Nov. 18	Anual Dic. 18/Dic. 17	Tasa de Entrada	Tasa de Salida
<b>Total aglomerados</b>	<b>-0.6%</b>	<b>-2.3%</b>	<b>1.4</b>	<b>2.0</b>
Gran Buenos Aires	<b>-0.7%</b>	<b>-2.5%</b>	<b>1.2</b>	<b>1.9</b>
Interior	<b>-0.2%</b>	<b>-1.9%</b>	<b>2.0</b>	<b>2.2</b>
Gran Córdoba	<b>-1.0%</b>	<b>-4.1%</b>	<b>1.6</b>	<b>2.6</b>
Gran Mendoza	<b>0.0%</b>	<b>-2.2%</b>	<b>1.4</b>	<b>1.4</b>
Gran Rosario	<b>0.2%</b>	<b>-0.9%</b>	<b>1.7</b>	<b>1.5</b>
Gran Paraná	<b>-1.1%</b>	<b>-2.9%</b>	<b>1.9</b>	<b>3.0</b>
Gran Resistencia	<b>-2.5%</b>	<b>-2.8%</b>	<b>1.2</b>	<b>3.7</b>
Gran Santa Fe	<b>0.2%</b>	<b>-0.1%</b>	<b>2.4</b>	<b>2.2</b>
Gran Tucumán	<b>0.3%</b>	<b>-2.0%</b>	<b>1.0</b>	<b>0.7</b>
Gran Bahía Blanca	<b>-1.3%</b>	<b>0.0%</b>	<b>2.9</b>	<b>4.2</b>
Gran Jujuy	<b>-1.0%</b>	<b>-2.2%</b>	<b>0.8</b>	<b>1.8</b>
Gran Mar del Plata	<b>1.5%</b>	<b>-0.4%</b>	<b>5.0</b>	<b>3.5</b>
Gran La Plata	<b>-0.1%</b>	<b>-1.7%</b>	<b>2.0</b>	<b>2.1</b>

Empresas de 10 y más trabajadores.

Fuente: EIL

## El empleo por rama de actividad y tamaño de empresa.

Por rama de actividad	Total aglomerados Variaciones relativas		Gran Buenos Aires Variaciones relativas		Interior Variaciones relativas	
	Mensual	Anual	Mensual	Anual	Mensual	Anual
	Dic. 18/Nov. 18	Dic. 18/Dic. 17	Dic. 18/Nov. 18	Dic. 18/Dic. 17	Dic. 18/Nov. 18	Dic. 18/Dic. 17
Industria manufacturera	-0,8%	-3,6%	-1,1%	-4,0%	0,0%	-2,2%
Construcción	-2,7%	-7,1%	-2,4%	-7,3%	-3,3%	-7,2%
Comercio, restaurantes y hoteles	-0,1%	-3,7%	-0,3%	-3,7%	0,2%	-3,7%
Transporte, almacenaje y comunicaciones	-0,1%	-2,8%	-0,2%	-3,8%	0,3%	-0,3%
Servicios financieros y a las empresas	-0,3%	-0,4%	-0,4%	0,2%	0,1%	-2,0%
Servicios comunales, sociales y personales	-0,5%	-0,1%	-0,6%	-0,6%	-0,1%	1,0%

Fuente: EIL

En los resultados por **rama de actividad mensuales**, tanto en el **Total aglomerados** como en el **Interior** se observan los siguientes **comportamientos negativos**: **Construcción (-2,7% y -3,3%)** y **Servicios comunales, sociales y personales (-0,5% y -0,1%)**. En el resto de las ramas presentaron comportamientos dispares: **Industria Manufacturera (-0,8% y 0,0%)**, **Comercio, restaurantes y hoteles (-0,1% y +0,2%)**, **Transporte, almacenaje y comunicaciones (-0,1% y +0,3%)** y **Servicios financieros y a las empresas (-0,3% y +0,1%)**.

Con respecto a la **variación anual**, en **Total aglomerados** todas las variaciones son negativas. En el **Interior** se observa el mismo comportamiento con la excepción de **Servicios comunales, sociales y personales para el Interior (+1,0%)**. Para el caso del **Gran Buenos Aires**, el comportamiento es similar al del Total aglomerados, debido al peso relativo que posee frente a este agregado, salvo en **Servicios financieros y a las empresas** que arroja un valor positivo en la variación anual **(+0,2%)**.

Por tamaño de empresa	Total aglomerados Variaciones relativas		Gran Buenos Aires Variaciones relativas		Interior Variaciones relativas	
	Mensual	Anual	Mensual	Anual	Mensual	Anual
	Dic. 18/Nov. 18	Dic. 18/Dic. 17	Dic. 18/Nov. 18	Dic. 18/Dic. 17	Dic. 18/Nov. 18	Dic. 18/Dic. 17
Empresas de 10 a 49 empleados	-0,5%	-2,8%	-0,7%	-3,2%	-0,1%	-2,1%
Empresas de 50 a 199 empleados	-0,7%	-1,9%	-0,8%	-1,8%	-0,5%	-2,2%
Empresas de 200 y más empleados	-0,5%	-2,3%	-0,6%	-2,5%	0,0%	-1,2%

Fuente: EIL

En la distinción por **tamaño de empresa**, para el **total aglomerados** se observan en la **variaciones mensuales negativas** en las empresas **pequeñas, medianas y grandes**. Para el **total interior**, también se observan **valores negativos** en las pequeñas y medianas mientras que las grandes se mantuvieron **estables**. En **comparación con diciembre de 2017**, se observan valores negativos para todos los tamaños en los dos agregados.

## El empleo por rama de actividad trimestral.

Por rama de actividad	Total aglomerados		Gran Buenos Aires		Interior	
	Variaciones relativas		Variaciones relativas		Variaciones relativas	
	Trimestral	Anual	Trimestral	Anual	Trimestral	Anual
	IV18/III 18	IV 18/ IV 17	IV18/III 18	IV 18/ IV 17	IV18/III 18	IV 18/ IV 17
<b>Total</b>	<b>-0,8%</b>	<b>-2,0%</b>	<b>-1,0%</b>	<b>-2,1%</b>	<b>-0,4%</b>	<b>-1,8%</b>
Industria manufacturera	-1,2%	-3,0%	-1,4%	-3,3%	-0,6%	-2,2%
Construcción	-3,1%	-7,6%	-4,5%	-7,8%	-0,6%	-7,6%
Comercio, restaurantes y hoteles	-1,5%	-3,2%	-1,7%	-3,2%	-1,0%	-3,2%
Transporte, almacenaje y comunicaciones	-0,6%	-2,5%	-0,9%	-3,3%	0,0%	-0,1%
Servicios financieros y a las empresas	0,2%	0,1%	0,3%	0,8%	-0,1%	-1,7%
Servicios comunales, sociales y personales	-0,1%	0,0%	-0,2%	-0,3%	0,0%	0,9%

Fuente: EIL

La **comparación trimestral** entre el **último trimestre de 2018** y el **último trimestre de 2017** muestra una **variación negativa** tanto en el Total aglomerados (-2,0%) como en el interior (-1,8%).

En los resultados por **rama de actividad trimestrales** se observa que en la comparación interanual las siguientes ramas presentaron desempeños negativos ambos conjuntos: **Industria manufacturera** (-3,0% y -2,2% respectivamente), **Construcción** (-7,6% en ambos conjuntos), **Comercio, restaurantes y hoteles** (-3,2% en ambos casos) y **Transporte, almacenaje y comunicaciones** (-2,5% y -0,1%). En **Servicios financieros y a las empresas** en el conjunto total se observa una leve variación positiva (+0,1%) mientras que en el interior la rama presenta un descenso de -1,7%. En cuanto a **Servicios comunales, sociales y personales**, el Total aglomerados se mantuvo estable y el interior aumentó 0,9%.



# Evolución del empleo según modalidad contractual y calificación de la tarea. Total aglomerados.

## MODALIDAD CONTRACTUAL

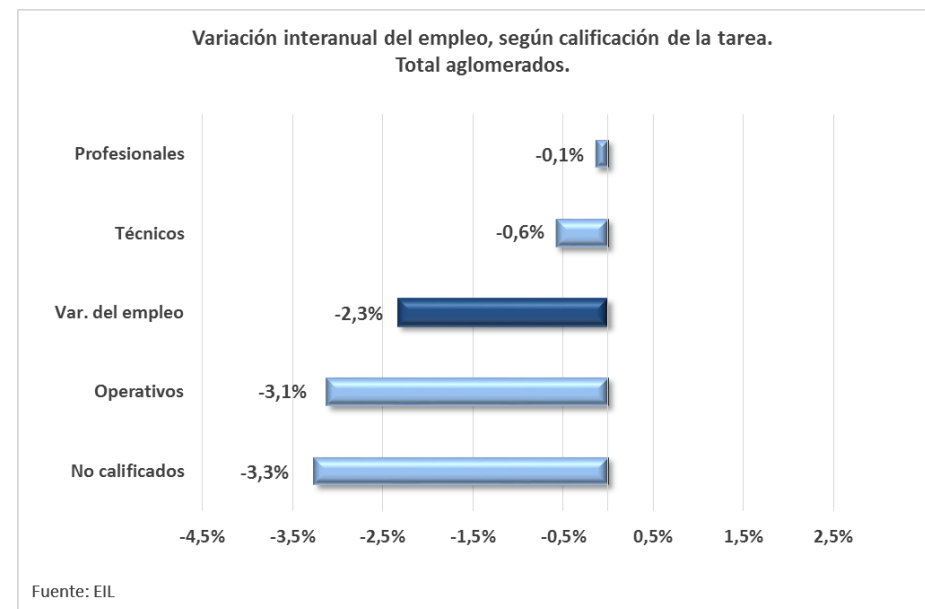
Durante el mes de diciembre de 2018, la modalidad de contratación a **tiempo indeterminado** presentó un descenso del **0,3%** en el **Total aglomerados**. La modalidad a **tiempo determinado** tuvo crecimiento (**+0,3%**) y **personal de agencias** se mantuvo estable (**0,0%**).

Por otro lado, también en el **interior** se observa un valor negativo en la modalidad a **tiempo indeterminado** (**-0,1%**). Para las modalidades a **tiempo determinado** la dinámica fue positiva (**+0,1%**) y **personal de agencias** no presenta variación (**0,0%**).

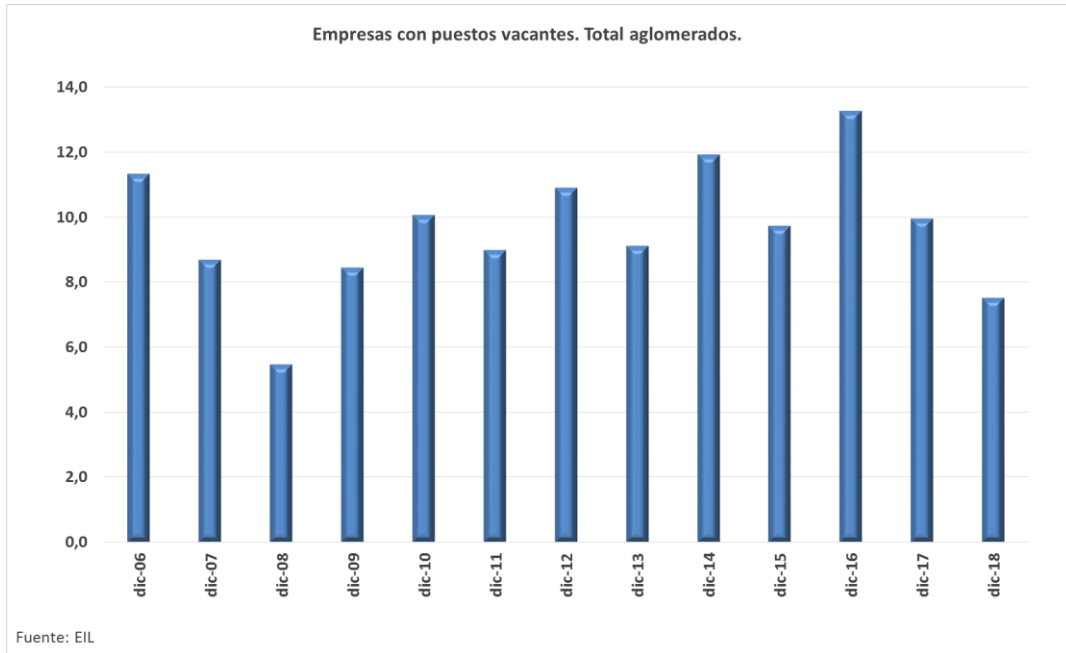
Cabe destacar que el peso de la modalidad a tiempo indeterminado en el total del empleo, según se observa a lo largo de toda la serie de datos relevada por la EIL, es del orden del 96% mientras que las modalidades a tiempo determinado y personal de agencias representan, en conjunto, un 4%.

## CALIFICACIÓN

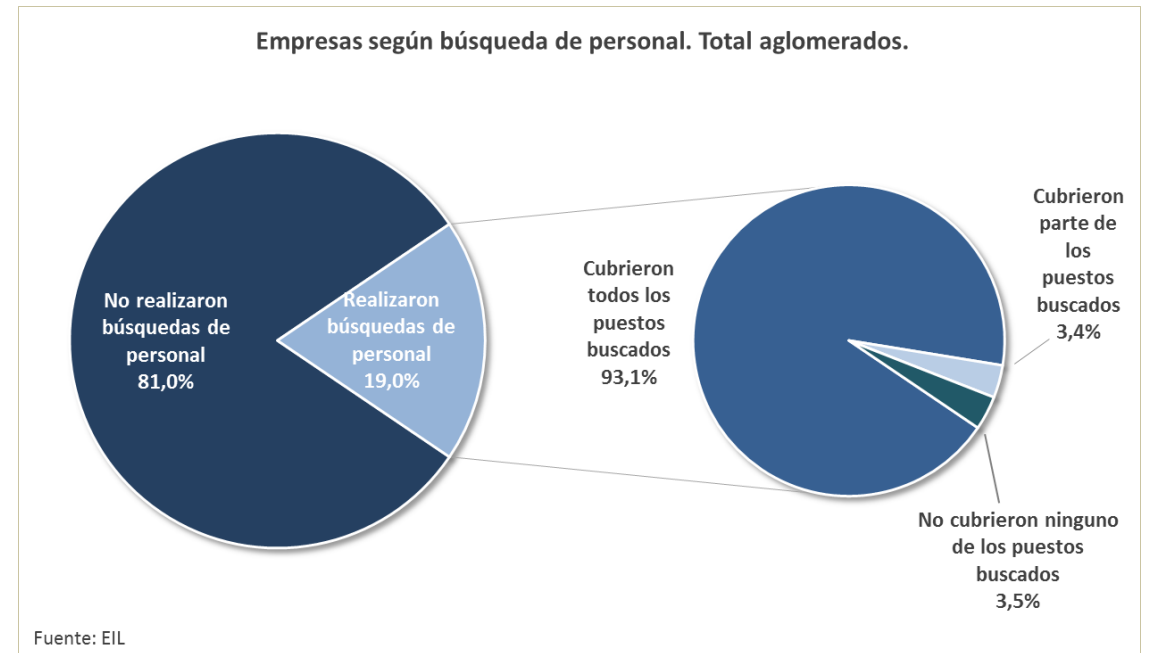
Al observar la dinámica interanual en el total aglomerados, se observa en todas las calificaciones un comportamiento negativo: **trabajos no calificados** (**-3,3%**), **calificaciones operativas** (**-3,1%**), **técnicas** (**-0,6%**) e incluso **profesionales** (**-0,1%**).



# Puestos vacantes y demanda laboral. Total aglomerados.



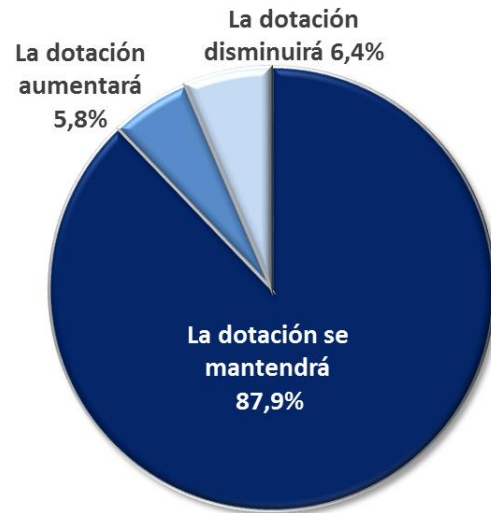
Durante el mes de diciembre de 2018, el **7,5%** de las empresas relevadas declaró **puestos vacantes** para reemplazar o aumentar sus dotaciones, valor inferior al promedio de los últimos siete años.



Del porcentaje de empresas que realizaron búsquedas de personal, el **6,9%** registró **algún problema para la cobertura**, sea porque no lograron cubrir parte (3,4%) o ninguno de los puestos buscados (3,5%).

# Expectativas empresarias. Total aglomerados.

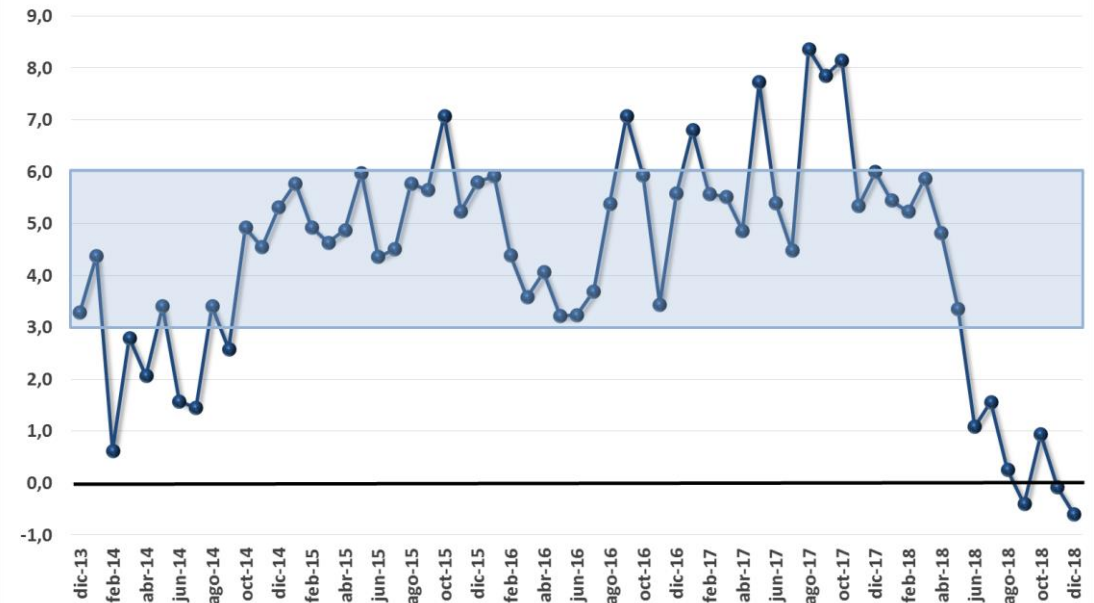
Expectativas de las empresas sobre la evolución de sus dotaciones en los próximos tres meses. Total aglomerados.



Fuente: EIL

En diciembre de 2018, el **87,9%** de las empresas encuestadas **espera mantener estable sus dotaciones** para los próximos tres meses, un **5,8%** espera aumentarla y un **6,4%** considera que su dotación disminuirá.

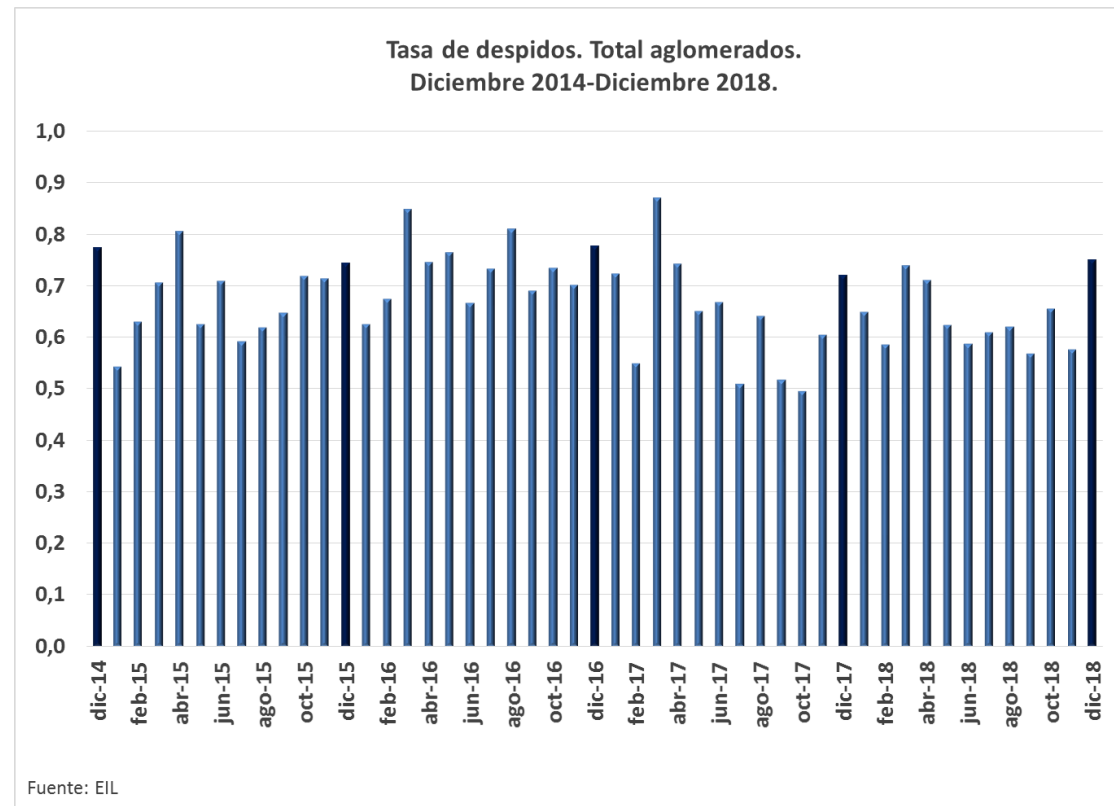
Evolución mensual de las expectativas empresarias<sup>1/</sup> sobre la evolución de sus dotaciones en los próximos tres meses. Total aglomerados Diciembre 2013-Diciembre 2018.



1/ Diferencia entre el porcentaje de empresas que espera aumentar la dotación y el porcentaje de empresas que espera disminuirla.  
Fuente: EIL

Las **expectativas netas de aumentar las dotaciones de personal** (diferencia entre la proporción de empresas que esperan aumentar sus dotaciones y aquellas que esperan disminuirlas) arrojaron un **valor negativo de 0,6%**.

# Despidos y suspensiones. Total aglomerados.



La **tasa de despidos** (que incluye las desvinculaciones de personal por despidos sin causa, fin de período de prueba y finalización de obras) en **diciembre de 2018** fue del **0,8%**. Esta proporción se encuentra dentro de los parámetros relevados en los últimos cuatro años.

En **diciembre de 2018**, el total de **empresas que aplicaron suspensiones (7,5%)** muestra un leve descenso con respecto al mes pasado. Dentro de las causas un **7,7%** de la suspensiones se originaron por **caída de la demanda**.

# Marco muestral y empresas relevadas por aglomerado, rama de actividad y estrato de tamaño. Diciembre de 2018.

TOTAL AGLOMERADOS						
	Universo EIL - Empresas y empleados				Muestra EIL Diciembre de 2018	
	Absolutos		Proporción		Empresas	Empleados
	Empresas	Empleados	Empresas	Empleados		
<b>TOTAL</b>	<b>65,042</b>	<b>3,369,913</b>	<b>100.0%</b>	<b>100.0%</b>	<b>3,278</b>	<b>308,419</b>
<b>Aglomerado</b>						
Gran Buenos Aires	37,885	2,223,177	58.2%	66.0%	813	148,866
Interior <sup>1/</sup>	27,157	1,146,736	41.8%	34.0%	2,465	159,553
Gran Córdoba	3,987	231,353	6.1%	6.9%	245	27,560
Gran Rosario	4,298	224,806	6.6%	6.7%	242	17,781
Gran Mendoza	2,738	134,975	4.2%	4.0%	243	21,925
Gran Tucumán	1,481	77,743	2.3%	2.3%	227	11,512
Gran Santa Fe	1,843	53,565	2.8%	1.6%	221	9,577
Gran Resistencia	1,433	74,391	2.2%	2.2%	217	7,360
Gran Paraná	1,322	34,709	2.0%	1.0%	226	7,477
Gran Bahía Blanca	2,198	55,002	3.4%	1.6%	208	8,566
Gran Jujuy	1,087	34,107	1.7%	1.0%	203	14,940
Mar del Plata	3,611	98,950	5.6%	2.9%	209	16,367
La Plata	3,159	127,135	4.9%	3.8%	224	16,488
<b>Rama de actividad</b>						
Industria manufacturera	14,534	720,403	22.3%	21.4%	675	60,342
Electricidad, gas y agua	175	34,324	0.3%	1.0%	24	7,074
Construcción	4,996	201,756	7.7%	6.0%	395	20,927
Comercio, restaurantes y hoteles	18,427	609,007	28.3%	18.1%	701	59,227
Transporte, almacenaje y comunicaciones	4,841	341,081	7.4%	10.1%	362	31,891
Servicios financieros y a las empresas	9,517	572,296	14.6%	17.0%	483	58,940
Servicios comunales, sociales y personales	12,552	891,046	19.3%	26.4%	638	70,017
<b>TOTAL</b>	<b>65,042</b>	<b>3,369,913</b>	<b>100.0%</b>	<b>100.0%</b>	<b>3,278</b>	<b>308,418</b>
<b>Estrato de tamaño</b>						
Empresas hasta 49 ocupados	51,794	964,034	79.6%	28.6%	2,233	38,315
Empresas de 50 a 199 ocupados	10,675	996,952	16.4%	29.6%	727	74,349
Empresas de 200 y más ocupados	2,573	1,408,927	4.0%	41.8%	318	195,755
<b>TOTAL</b>	<b>65,042</b>	<b>3,369,913</b>	<b>100.0%</b>	<b>100.0%</b>	<b>3,278</b>	<b>308,419</b>

La **Encuesta de Indicadores Laborales (EIL)** es un programa estadístico que releva mensualmente y de forma permanente el Ministerio de Trabajo, Empleo y Seguridad Social (MTESS) desde el año 1996. En la actualidad, la encuesta se releva en **doce centros urbanos, a empresas privadas formales a partir de 10 trabajadores** – Gran Buenos Aires, Gran Córdoba, Gran Rosario, Gran Mendoza y Gran Tucumán – y a partir de **5 trabajadores** – Gran Paraná, Gran Resistencia, Gran Santa Fe, Bahía Blanca, Gran Jujuy, Gran La Plata y Gran Mar del Plata. En todos los casos **se relevan empresas de todas las ramas de actividad, exceptuando el sector de actividades primarias** (agropecuaria y minas y canteras).

Se estima la evolución del empleo a partir de tres indicadores básicos:

- **Variación del empleo:** Relación entre la diferencia de las altas de personal y las desvinculaciones de personal sobre la dotación inicial del mes de referencia. De igual manera, se puede calcular restando la tasa de entrada y la tasa de salida.
- **Tasa de entrada:** Proporción de altas (incorporaciones de personal) sobre la dotación inicial del mes de referencia.
- **Tasa de salida:** Proporción de bajas (desvinculaciones de personal) sobre la dotación inicial del mes de referencia.

**Modalidad de relevamiento:** El relevamiento se realizó entre los días 2 y 21 de enero de 2019. Las empresas participan de la EIL según su tamaño: trece veces consecutivas las empresas de menos de 500 trabajadores y 19 veces consecutivas las empresas de 500 y más trabajadores. A partir del 2014, el relevamiento se realiza de forma online. Las empresas cargan los datos con usuario y contraseña propias sobre un aplicativo con controles de coherencia y consistencia de la información solicitada.

1/ Incluye los aglomerados: Gran Córdoba, Gran Mendoza, Gran Rosario, Gran Resistencia, Gran Santa Fe, Gran Paraná, Gran Tucumán, Gran Bahía Blanca, Gran Jujuy, Gran La Plata y Gran Mar del Plata.



Ministerio de Producción y Trabajo  
**Presidencia de la Nación**