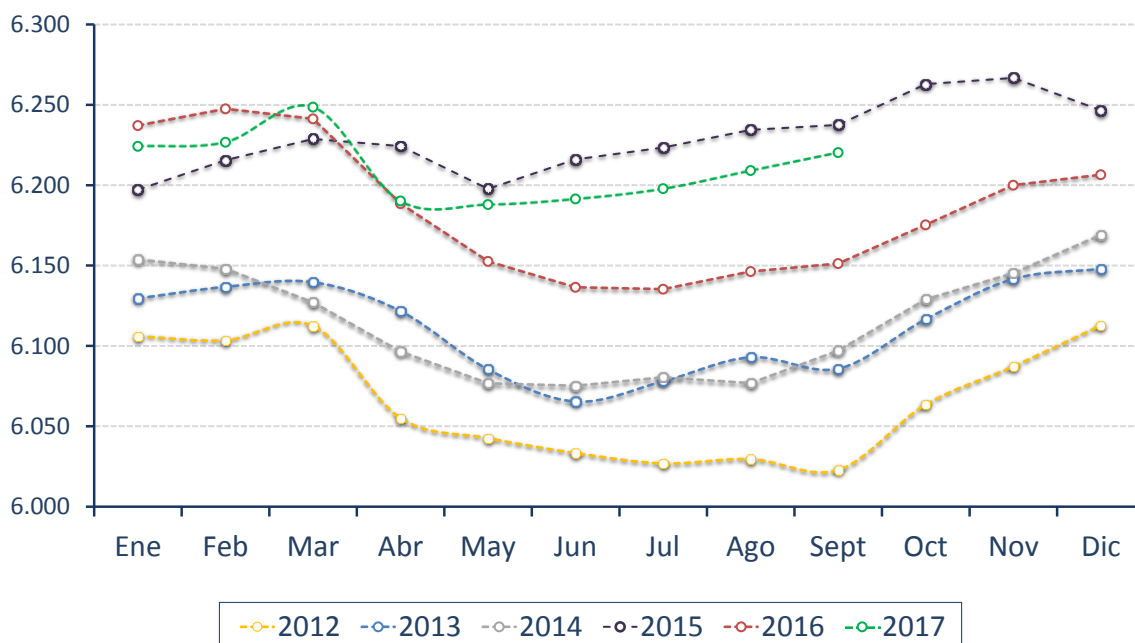




### Principales resultados de septiembre de 2017

	Número En miles	Porcentaje
Asalariados registrados del sector privado	6.220,4	
Cambio anual	69,1	1,1%
Cambio mensual	11,2	0,2%
Cambio mensual desestacionalizado	8,1	0,1%

### Evolución del número de asalariados registrados del sector privado. En miles de trabajadores. Período 2012-2017. Total país.



**Nota:** \*Datos provisionales entre ene-17 y sep-17.  
**Fuente:** MTEySS, sobre la base del SIPA (AFIP).

## Evolución interanual del trabajo asalariado registrado del sector privado

La cantidad de trabajadores asalariados registrados en el sector privado en septiembre de 2017 fue de 6,2 millones. En relación con el mismo mes del año anterior, se registra una variación del 1,1%, lo cual equivale a 69,1 mil trabajadores más<sup>1</sup> (ver Tabla 1). En términos desestacionalizados, en septiembre 2017, se observa un incremento de 8,1 mil trabajadores asalariados respecto del mes anterior (0,1%).

**Tabla Nº 1 | Evolución de los trabajadores asalariados registrados del sector privado y de la población entre 18 y 65 años. Período sep-12 / sep-17. Total país.**

Período	Cantidad de trabajadores registrados En miles	Variación anual		Variación anual Población entre 18 y 65 años
		Absoluta En miles	Relativa	Relativa
Sep-12	6.022,8	14,1	0,2%	1,2%
Sep-13	6.085,8	63,0	1,0%	1,2%
Sep-14	6.097,0	11,2	0,2%	1,2%
Sep-15	6.237,6	140,5	2,3%	1,1%
Sep-16	6.151,2	-86,3	-1,4%	1,1%
Sep-17*	6.220,4	69,1	1,1%	1,1%
Promedio 2012-2017	6.135,8	35,3	0,6%	1,2%

**Nota:** \* Datos provisorios.

**Fuente:** MTEySS, sobre la base del SIPA (AFIP) e INDEC.

Una parte importante del aumento interanual del empleo se encuentra vinculado con el crecimiento observado en el sector de la Construcción, donde la cantidad de asalariados aumentó en 46,2 mil trabajadores. También se observó una variación positiva en términos interanuales en Comercio y reparaciones (+11,6 mil trabajadores); Servicios sociales y de salud (+10 mil trabajadores); Actividades inmobiliarias, empresariales y de alquiler (+7,7 mil trabajadores); y en Enseñanza (+7,4 mil trabajadores). Por el contrario, la Industria manufacturera continúa mostrando caída interanual en la cantidad de trabajadores (27 mil trabajadores menos).

<sup>1</sup> Los datos presentados en este informe son provisorios y pueden verse sujetos a revisiones en futuras actualizaciones (ver nota metodológica).

## Evolución mensual del trabajo registrado del sector privado

Las Tablas 2 y 3 muestran la evolución comparada del total del trabajo asalariado registrado privado y del sector de la Construcción.

En términos interanuales, el empleo registrado privado mostró una variación del 1,1% en septiembre de 2017 (69,1 mil puestos). Esta variación estuvo fuertemente impulsada por la construcción que, durante el mismo período, mostró un crecimiento del 11,2% (46,2 mil trabajadores).

**Tabla Nº 2 | Variación mensual y anual de los trabajadores asalariados registrados del sector privado. Total y Construcción. Período sep-16 / sep-17. Total país.**

Período	Total					Construcción				
	Cantidad de trabajadores registrados En miles	Variación mensual		Variación anual		Cantidad de trabajadores registrados En miles	Variación mensual		Variación anual	
		Absoluta En miles	Relativa	Absoluta En miles	Relativa		Absoluta En miles	Relativa	Absoluta En miles	Relativa
Sep-16	6.151,2	5,0	0,1%	-86,3	-1,4%	412,4	3,3	0,8%	-50,2	-10,9%
Oct-16	6.175,4	24,2	0,4%	-87,4	-1,4%	415,2	2,8	0,7%	-45,6	-9,9%
Nov-16	6.200,1	24,7	0,4%	-66,7	-1,1%	421,4	6,2	1,5%	-32,2	-7,1%
Dic-16	6.206,5	6,5	0,1%	-40,0	-0,6%	413,5	-7,9	-1,9%	-15,3	-3,6%
Ene-17*	6.224,2	17,7	0,3%	-13,0	-0,2%	414,3	0,8	0,2%	0,7	0,2%
Feb-17*	6.226,7	2,5	0,0%	-20,8	-0,3%	418,8	4,5	1,1%	8,5	2,1%
Mar-17*	6.248,6	21,9	0,4%	7,4	0,1%	431,0	12,2	2,9%	21,8	5,3%
Abr-17*	6.190,2	-58,4	-0,9%	1,7	0,0%	429,0	-2,0	-0,5%	23,2	5,7%
May-17*	6.188,0	-2,2	0,0%	35,4	0,6%	437,0	8,0	1,9%	31,6	7,8%
Jun-17*	6.191,5	3,5	0,1%	55,0	0,9%	442,4	5,4	1,2%	38,6	9,6%
Jul-17*	6.197,9	6,4	0,1%	62,5	1,0%	445,1	2,6	0,6%	41,5	10,3%
Ago-17*	6.209,1	11,3	0,2%	62,9	1,0%	451,4	6,3	1,4%	42,2	10,3%
Sep-17*	6.220,4	11,2	0,2%	69,1	1,1%	458,6	7,2	1,6%	46,2	11,2%

**Nota:** \*Datos provisorios.

**Fuente:** MTEySS, sobre la base del SIPA (AFIP).

En septiembre de 2017, la cantidad de trabajadores registrados, ajustada por estacionalidad, presentó un crecimiento de 0,1% respecto del mes de agosto, lo cual equivale a 8,1 mil trabajadores (ver Tabla 3). Por su parte, la serie desestacionalizada del sector de la Construcción muestra que el empleo creció un 1,2% durante ese período (5,4 mil trabajadores).

**Tabla Nº 3 | Variación mensual desestacionalizada de los trabajadores asalariados registrados del sector privado. Total y Construcción. Período sep-16 / sep-17. Total país.**

Período	Total			Construcción		
	Cantidad de trabajadores registrados En miles	Variación mensual		Cantidad de trabajadores registrados En miles	Variación mensual	
		Absoluta En miles	Relativa		Absoluta En miles	Relativa
Sep-16	6.171,3	0,5	0,0%	407,4	0,4	0,1%
Oct-16	6.176,8	5,5	0,1%	408,6	1,3	0,3%
Nov-16	6.179,8	3,1	0,0%	412,2	3,6	0,9%
Dic-16	6.185,6	5,8	0,1%	418,2	6,0	1,5%
Ene-17*	6.192,4	6,8	0,1%	422,4	4,2	1,0%
Feb-17*	6.190,5	-1,9	0,0%	425,7	3,4	0,8%
Mar-17*	6.206,0	15,5	0,2%	431,1	5,3	1,3%
Abr-17*	6.201,8	-4,1	-0,1%	433,3	2,2	0,5%
May-17*	6.212,8	11,0	0,2%	435,9	2,6	0,6%
Jun-17*	6.223,6	10,8	0,2%	441,7	5,8	1,3%
Jul-17*	6.233,2	9,6	0,2%	445,7	3,9	0,9%
Ago-17*	6.234,7	1,5	0,0%	449,0	3,4	0,8%
Sep-17*	6.242,9	8,1	0,1%	454,5	5,4	1,2%

**Nota:** \*Datos provisorios.

**Fuente:** MTEySS, sobre la base del SIPA (AFIP).

## Evolución del trabajo registrado según rama de actividad

La Tabla 4 presenta la variación mensual (con y sin estacionalidad) y anual de los asalariados registrados, según rama de actividad<sup>2</sup>.

La comparación interanual entre sep-16 y sep-17 muestra que 10 de los 14 sectores analizados expandieron el número de trabajadores formales. Los sectores que impulsaron el crecimiento fueron la Construcción (46,2 mil trabajadores, un crecimiento del 11,2%); Comercio (11,6 mil trabajadores, 1%); Servicios sociales y de salud (10 mil trabajadores, 3,2%).

Por el contrario, algunos sectores continúan mostrando destrucción en la cantidad de trabajadores. Este comportamiento se observa fundamentalmente en la Industria manufacturera (-27 mil trabajadores, caída del 2,2%), en la Explotación de minas y canteras (-4,1%) y Agricultura, ganadería, caza y silvicultura (-0,2%).

Cuando se analiza la variación mensual sin estacionalidad de la cantidad de asalariados

<sup>2</sup> En el caso de los trabajadores que poseen más de un empleo en distintos sectores, se les asignó el sector correspondiente al puesto de trabajo con la remuneración más elevada.

registrados privados, se observa que 11 de los 14 sectores analizados expandieron el número de trabajadores formales. Dentro de los sectores que se expandieron, se destacan la Construcción (5,4 mil trabajadores, aumento del 1,2%); Servicios sociales y de salud (1,3 mil trabajadores, +0,4%) y el Comercio (1,3 mil, +0,1%).

Asimismo, se observó una disminución mensual en la cantidad de asalariados registrados en la Industria manufacturera (-3,1 mil trabajadores, -0,3%) y Explotación de minas y canteras (-0,4 mil trabajadores, -0,5%).

**Tabla Nº 4 | Evolución del trabajo asalariado registrado según rama de actividad. Total país. Período sep-16 / sep-17.**

Sector	Cantidad de trabajadores registrados En miles	Variación mensual Ago-17* / Sep-17*		Variación mensual desestacionalizada Ago-17* / Sep-17*		Variación anual Sep-16 / Sep-17*	
		Absoluta En miles	Relativa	Absoluta En miles	Relativa	Absoluta En miles	Relativa
Industrias manufactureras	1.188,5	-2,1	-0,2%	-3,1	-0,3%	-27,0	-2,2%
Comercio y reparaciones	1.163,1	-0,6	0,0%	1,3	0,1%	11,6	1,0%
Actividades inmobiliarias, empresariales y de alquiler	825,8	-0,9	-0,1%	1,2	0,1%	7,7	0,9%
Transporte, almacenamiento y comunicaciones	559,5	0,8	0,2%	0,4	0,1%	1,7	0,3%
Construcción	458,6	7,2	1,6%	5,4	1,2%	46,2	11,2%
Enseñanza	410,3	-0,1	0,0%	0,1	0,0%	7,4	1,8%
Servicios comunitarios, sociales y personales	384,9	1,2	0,3%	1,1	0,3%	6,1	1,6%
Servicios sociales y de salud	321,5	1,3	0,4%	1,3	0,4%	10,0	3,2%
Agricultura, ganadería, caza y silvicultura	313,8	3,2	1,0%	0,4	0,1%	-0,8	-0,2%
Hoteles y restaurantes	266,5	1,5	0,6%	0,4	0,1%	6,7	2,6%
Intermediación financiera	163,1	-0,2	-0,1%	0,0	0,0%	-0,2	-0,1%
Explotación de minas y canteras	77,6	-0,3	-0,4%	-0,4	-0,5%	-3,3	-4,1%
Suministro de electricidad, gas y agua	73,4	0,2	0,3%	0,2	0,3%	2,4	3,4%
Pesca	13,0	0,0	-0,2%	0,0	0,1%	0,6	4,5%
Sin especificar	0,9	0,0	-0,7%	0,0	-0,7%	0,1	9,7%
<b>Total</b>	<b>6.220,4</b>	<b>11,2</b>	<b>0,2%</b>	<b>8,1</b>	<b>0,1%</b>	<b>69,1</b>	<b>1,1%</b>

**Nota:** \*Datos provisorios.

**Fuente:** MTEySS, sobre la base del SIPA (AFIP).

## Evolución del trabajo registrado por provincia

La evolución mensual desestacionalizada muestra una situación heterogénea en el desempeño de las provincias: mientras que en 14 provincias se registró una variación positiva respecto al mes anterior, en 10 provincias se redujo la cantidad de asalariados registrados privados<sup>3</sup>. Entre las que mostraron una variación positiva, se destacan las provincias de Santiago del Estero (+1%); La Rioja (+0,9%); Jujuy, Entre Ríos y San Juan

<sup>3</sup> La serie de empleo total desestacionalizada se obtiene de manera indirecta a partir del ajuste estacional de las series sectoriales. En el caso de las series provinciales, se utilizó el método directo, por lo tanto, la suma de las series ajustadas por provincia puede no coincidir con la serie total.

(+0,8% en los tres casos). Por el contrario, se registró caída mensual en Misiones (-1,7%); San Luis (-0,8%); Santa Cruz y Catamarca (-0,7% en ambos casos); y Tierra del Fuego (-0,4%).

**Tabla Nº 5 | Evolución del trabajo asalariado registrado según provincia. Período sep-16 / sep-17. Cantidad de trabajadores en miles<sup>1/</sup>.**

Provincia	Cantidad de trabajadores registrados En miles	Variación mensual Ago-17* / Sep-17*		Variación mensual desestacionalizada Ago-17* / Sep-17*		Variación anual Sep-16 / Sep-17*	
		Absoluta En miles	Relativa	Absoluta En miles	Relativa	Absoluta En miles	Relativa
SANTIAGO DEL ESTERO	53,8	0,4	0,8%	0,5	1,0%	3,5	6,9%
CATAMARCA	31,0	-0,8	-2,4%	-0,2	-0,7%	1,2	4,2%
JUJUY	59,7	2,0	3,4%	0,5	0,8%	2,3	4,1%
CHACO	78,2	-0,1	-0,2%	0,0	0,0%	2,8	3,6%
CORDOBA	510,3	2,3	0,4%	2,0	0,4%	11,8	2,4%
CORRIENTES	78,0	0,6	0,7%	0,2	0,2%	1,6	2,1%
TUCUMAN	172,0	-1,0	-0,6%	0,8	0,5%	3,1	1,9%
SANTA FE	506,9	1,7	0,3%	1,3	0,3%	7,6	1,5%
SAN JUAN	80,4	0,7	0,8%	0,6	0,8%	1,2	1,5%
CABA	1.547,3	0,4	0,0%	0,5	0,0%	18,0	1,2%
ENTRE RIOS	139,2	3,6	2,6%	1,1	0,8%	1,6	1,2%
BUENOS AIRES	1.953,0	4,8	0,2%	4,6	0,2%	18,9	1,0%
LA RIOJA	29,0	-0,5	-1,7%	0,3	0,9%	0,1	0,5%
SALTA	117,1	3,7	3,3%	-0,3	-0,3%	0,5	0,4%
MENDOZA	239,2	-1,3	-0,5%	-0,5	-0,2%	1,0	0,4%
CHUBUT	97,4	0,5	0,5%	0,1	0,1%	0,3	0,3%
FORMOSA	26,9	0,0	-0,1%	-0,1	-0,3%	0,0	-0,2%
MISIONES	102,4	-4,9	-4,6%	-1,7	-1,7%	-0,7	-0,7%
SAN LUIS	55,6	-0,3	-0,5%	-0,5	-0,8%	-0,6	-1,0%
LA PAMPA	37,5	-0,3	-0,8%	-0,1	-0,3%	-0,5	-1,2%
NEUQUEN	109,5	0,2	0,2%	0,4	0,4%	-1,5	-1,4%
SANTA CRUZ	57,0	0,1	0,2%	-0,4	-0,7%	-0,8	-1,4%
TIERRA DEL FUEGO	37,1	0,4	1,1%	-0,2	-0,4%	-0,8	-2,1%
RIO NEGRO	100,9	-1,0	-1,0%	-0,2	-0,1%	-2,4	-2,3%

**Notas:** \*Datos provisorios.

1/ La variación de la cantidad de trabajadores nula puede deberse al redondeo en un decimal aplicado al número expresado en miles, aunque el cambio sea levemente positivo o negativo.

**Fuente:** MTEySS, sobre la base del SIPA (AFIP).

En la dinámica interanual se observa que 16 de las 24 jurisdicciones registran aumento en la cantidad de trabajadores. En términos generales, se puede apreciar un mayor crecimiento en las provincias del norte. En este sentido, las jurisdicciones que tuvieron mayor variación son la provincia de Santiago del Estero (6,9%); Catamarca (4,2%); Jujuy (4,1%) y Chaco (3,6%). Dentro de las provincias con mayor peso en términos poblacionales y económicos,

se destaca el crecimiento de Córdoba (+2,4%) y, en menor medida, de Santa Fe (+1,5%). Por el contrario, la caída interanual en la cantidad de trabajadores asalariados registrados en el sector privado se concentra en las provincias del sur del país. En este sentido, las mayores caídas se observan en Río Negro (-2,3%); Tierra del Fuego (-2,1%); Santa Cruz y Neuquén (-1,4% en ambos casos); y La Pampa (-1,2%).

## Evolución de los salarios

La remuneración media de septiembre 2017 de los puestos de trabajo en relación de dependencia del ámbito privado alcanzó los 25.090 pesos, mientras que la mediana fue de 20.578 pesos.

En comparación con el mismo mes del año anterior, la remuneración mediana creció en mayor proporción que la media (32,9% y 28,4%). Sin embargo, esa diferencia se reduce cuando se considera la variación anual acumulada (enero a septiembre de los años 2016 y 2017): en este caso la mediana presentó una variación positiva del 32%, mientras que la media un 30,7%.

**Tabla Nº 6 | Evolución de los salarios del total de puestos de trabajo del sector privado. Media y mediana. Total país. En términos nominales. Junio y diciembre incluyen el SAC. Período dic-14 / sep-17.**

Período	Remuneración mediana**			Remuneración media **		
	Valor	Variación anual	Variación anual acumulada	Valor	Variación anual	Variación anual acumulada
Dic-14	14.302	34,1%	32,8%	17.752	34,7%	31,9%
Dic-15	18.553	29,7%	29,4%	23.204	30,7%	31,1%
Ene-16	12.688	29,1%	29,1%	16.866	28,8%	28,8%
Feb-16	12.877	31,3%	30,2%	16.779	32,2%	30,5%
Mar-16	13.234	33,8%	31,4%	17.576	31,8%	30,9%
Abr-16	14.231	41,6%	34,0%	17.799	35,9%	32,2%
May-16	14.824	36,2%	34,5%	18.129	34,7%	32,7%
Jun-16	21.632	33,6%	34,2%	26.326	30,6%	32,2%
Jul-16	15.303	28,0%	33,3%	19.147	31,3%	32,1%
Ago-16	15.461	33,7%	33,3%	19.305	33,7%	32,3%
Sep-16	15.484	26,5%	32,5%	19.539	30,6%	32,1%
Oct-16	16.240	37,5%	33,0%	20.209	34,6%	32,4%
Nov-16	16.566	34,6%	33,2%	20.680	35,1%	32,6%
Dic-16	24.811	33,7%	33,3%	31.182	34,4%	32,8%
Ene-17*	17.624	38,9%	38,9%	23.130	37,1%	37,1%
Feb-16*	17.384	35,0%	36,9%	22.267	32,7%	34,9%
Mar-17*	17.623	33,2%	35,6%	23.397	33,1%	34,3%
Abr-17*	18.418	29,4%	34,0%	23.036	29,4%	33,0%
May-17*	18.877	27,3%	32,5%	23.265	28,3%	32,1%
Jun-17*	27.804	28,5%	31,6%	34.201	29,9%	31,6%
Jul-17*	20.404	33,3%	31,8%	24.883	30,0%	31,3%
Ago-17*	20.518	32,7%	31,9%	24.900	29,0%	31,0%
Sep-17*	20.578	32,9%	32,0%	25.090	28,4%	30,7%

**Notas:** \*Datos provisorios. \*\* La remuneración incluye el aguinaldo y otros conceptos estacionales.

Fuente: MTEySS, sobre la base del SIPA (AFIP).

La Tabla 7 presenta las remuneraciones de los asalariados registrados por sector de actividad. La variación de la mediana de las remuneraciones de los distintos sectores en términos acumulados anuales no fue homogénea, destacándose la variación observada en Construcción (36,8%); Servicios comunitarios (33,7%); y Actividades inmobiliarias, empresariales y de alquiler (33,4%). En otros sectores, ese indicador creció a menor ritmo como es el caso de Explotación de minas y canteras (24,8%); Enseñanza (25,5%); Hoteles y restaurantes (27,5%); y Agricultura, ganadería, caza y silvicultura (28,5%).

**Tabla Nº 7 | Evolución de los salarios del total de puestos de trabajo del sector privado según rama de actividad. Media y mediana. Total país. En términos nominales. Junio y diciembre incluyen el SAC. Período sep-16 / sep-17.**

Rama de actividad	Mediana**			Promedio**		
	Valor sep-17 *	Variación		Valor sep-17 *	Variación	
		Anual	Acumulada anual		Anual	Acumulada anual
Agricultura, ganadería, caza y silvicultura	11.509	15,3%	28,5%	13.350	19,3%	29,8%
Pesca	28.456	38,3%	34,5%	58.810	29,3%	29,3%
Explotación de minas y canteras	58.251	20,1%	24,8%	68.588	19,7%	25,5%
Industria manufacturera	23.101	29,4%	31,4%	29.450	27,0%	30,6%
Suministro de electricidad, gas y agua	46.320	17,4%	30,4%	53.019	16,8%	30,5%
Construcción	14.711	37,8%	36,8%	18.719	33,7%	33,5%
Comercio y reparaciones	21.286	37,1%	32,5%	22.761	34,4%	32,2%
Hoteles y restaurantes	11.024	23,8%	27,5%	14.201	27,0%	29,8%
Transporte, almacenamiento y comunicaciones	29.029	25,0%	31,5%	33.267	28,0%	33,0%
Intermediación financiera	34.201	24,4%	30,2%	42.252	22,8%	28,7%
Actividades inmobiliarias, empresariales y de alquiler	18.139	30,3%	33,4%	22.110	30,8%	33,2%
Enseñanza	13.415	26,7%	25,5%	15.347	27,1%	27,5%
Servicios sociales y de salud	22.272	31,0%	31,3%	25.741	29,9%	31,1%
Servicios comunitarios, sociales y personales	21.448	31,6%	33,7%	24.664	29,1%	33,3%
<b>Total</b>	<b>20.578</b>	<b>32,9%</b>	<b>32,0%</b>	<b>25.090</b>	<b>28,4%</b>	<b>30,7%</b>

**Notas:** \*Datos provisorios. \*\*La remuneración incluye el aguinaldo y otros conceptos estacionales.

**Fuente:** MTEySS, sobre la base del SIPA (AFIP).



## Anexo I: Objetivos y características de la publicación

El Ministerio de Trabajo, Empleo y Seguridad Social (MTEySS) elabora la presente publicación con el objetivo de brindar un diagnóstico mensual sobre la situación y la evolución reciente del trabajo asalariado registrado en empresas privadas y sus remuneraciones. La importancia de producir un análisis de estas características radica en que la generación de empleo de calidad constituye una de las principales metas de la actual administración.

La información utilizada proviene de los registros administrativos del Sistema Integrado Previsional Argentino (SIPA), suministrados por la Administración Federal de Ingresos Públicos (AFIP).

Como unidad de análisis, se considera el trabajador y no el puesto de trabajo: esto significa que se cuantifica el número de trabajadores asalariados registrados, independientemente de la cantidad de puestos que ocupe cada uno de ellos. En los casos de pluriempleo (con más de un puesto de trabajo registrado), se han establecido criterios para su categorización con el fin de incluir al trabajador en un solo sector de actividad (Ver en el Anexo II: nota metodológica).

**El MTEySS cuenta, en la actualidad, con dos fuentes de información para describir la evolución del empleo asalariado registrado del sector privado:**

- **Encuesta de Indicadores Laborales (EIL):** llevada adelante por el MTEySS, en alrededor de 3.000 empresas localizadas, en 10 aglomerados urbanos, la Encuesta mide el total del empleo registrado en empresas de más de 10 trabajadores, excluyendo el sector primario. Permite producir de manera inmediata indicadores sobre la coyuntura laboral (pasados 30 días del mes de referencia) y analizar los distintos flujos que integran la dinámica laboral (incorporaciones, despidos, renunciaciones, etc.) y las expectativas empresarias sobre la demanda futura de empleo.
- **Sistema Integrado Previsional Argentino (SIPA):** registro administrativo que contiene al empleo registrado en empresas privadas del total país en todos los sectores de actividad y tamaño de empresas. Asimismo admite identificar cantidad de puestos de trabajo y categorías de aportantes al sistema de seguridad social (empleo público, trabajadores de casas particulares, monotributistas y autónomos). No obstante, por razones de registración, la disponibilidad de la información presenta una demora de aproximadamente 60 días.

La evolución del empleo registrado del sector privado que surge de ambas fuentes de información muestra una elevada correlación.

## Anexo II: Nota metodológica

### *Fuente de información*

La fuente de información son los registros administrativos del Sistema Integrado Previsional Argentino (SIPA), que incluyen, entre otros datos, la totalidad de los empleos asalariados del sector privado del país. La base se conforma con todas las Declaraciones Juradas presentadas por los empleadores ante la Administración Federal de Ingresos Públicos (AFIP).

Las bases del SIPA fueron suministradas por la Dirección General de los Recursos de la Seguridad Social de la Administración Federal de Ingresos Públicos (AFIP).

### *Principales características*

- **La publicación de los indicadores tiene un retraso de alrededor de dos meses con respecto al mes evaluado:** la disponibilidad de la información proveniente de los registros administrativos de la seguridad social tiene una demora producida por el tiempo que transcurre hasta que los empleadores y los trabajadores independientes presentan sus respectivas declaraciones juradas al sistema previsional. Esto implica que la información completa del total del trabajo registrado solo estará utilizable cuando los registros administrativos incluyan al total de las declaraciones juradas correspondientes al mes evaluado. No obstante, se considera que pasados 45 días del último día del mes analizado, se cuenta con suficiente información para la elaboración de los indicadores.
- **Los indicadores publicados de los últimos 10 meses son provisorios:** es habitual que un porcentaje de las declaraciones juradas se presente fuera del término estipulado. Esto implica que cierto número de trabajadores –que deberían cuantificarse en un mes determinado– se declaran varios meses después de ese período de referencia. Por esta razón, a medida que las declaraciones juradas presentadas tardíamente incorporan nuevos trabajadores en el mes evaluado, los indicadores sufren modificaciones.

- **Cobertura:** la información de trabajo registrado y salarios corresponde al total nacional, incluyendo a todos los sectores económicos, y a todas las modalidades existentes de contratación previstas en la normativa laboral vigente (período de prueba, contratos a plazo fijo, empleo eventual, etc.).
- **Definición de rama de actividad:** es la rama de actividad principal declarada por el empleador a la AFIP, codificada con la revisión 3 del código CIIU. La información surge del padrón de contribuyentes de AFIP.

### *Criterios operacionales*

- **Trabajo Registrado:** se considera trabajador registrado a toda persona (identificada a través de un CUIL) que ocupa al menos un puesto de trabajo declarado en el sistema de la seguridad social. De este modo, se conceptualiza al “Trabajo Registrado” como el conjunto de trabajadores que cuentan con los beneficios del sistema de la seguridad social previstos en las normas laborales.
- **Identificación del trabajo en el mes de referencia:** se contabiliza como trabajo registrado en el mes analizado cuando el empleador declara dicho empleo (relación CUIT-CUIL) en ese período mensual de referencia.
- **Trabajadores con pluriempleo:** aquellos trabajadores que tienen más de un empleo (pluriempleo) en distintos sectores de actividad, se los categoriza en el sector donde perciben el salario más elevado.

### *Situación de los datos y metodología aplicada según el período*

El retraso habitual producido en la presentación de las declaraciones juradas al sistema de seguridad social, y el problema que esta situación genera en la cuantificación incompleta del total de puestos de trabajo para un período determinado han motivado la implementación de una serie de operaciones, con el propósito de que la evolución del empleo presente la mayor veracidad posible.

En el esquema a continuación, se exponen los distintos estados definidos para la información y las operaciones aplicadas para su procesamiento. Tanto los unos como las otras se modifican, dependiendo del período de referencia.

La información hasta noviembre de 2016 es definitiva. Entre diciembre de 2016 y julio de 2017, los indicadores son provisorios elaborados con información preliminar del SIPA, que se encuentra sujeta a ajustes en los próximos meses.

Situación de los datos y metodología aplicada según el período de referencia			
Hasta nov-16	Entre dic-16 y jul-17	ago-17	sep-17
<p><b>Datos definitivos</b></p> <p>Cantidad de trabajadores registrados según la información del SIPA</p>	<p><b>Datos provisorios</b></p> <p>Número de trabajadores asalariados del sector privado, que surge de la información provisorio del SIPA</p>	<p><b>Datos provisorios</b></p> <p>Se aplica al último dato provisorio con información del SIPA la variación entre el último mes y el anterior, del empleo incluido en las declaraciones juradas presentadas <b>durante los 75 días transcurridos</b> luego de los dos períodos mensuales considerados</p>	<p><b>Datos provisorios</b></p> <p>Se aplica al dato provisorio del mes anterior la variación entre el último mes y el anterior, del empleo incluido en las declaraciones juradas presentadas <b>durante los 45 días transcurridos</b> luego de los dos períodos mensuales considerados</p>

El dato de agosto se encuentra estimado respecto de la variación calculada entre ese mes y el anterior, a partir de las declaraciones juradas presentadas luego de transcurridos 75 días desde el cierre de cada mes.

El dato de empleo correspondiente a septiembre de 2017 se estima a partir de la variación entre el mes de referencia y el anterior, que surge del empleo incluido en las declaraciones juradas presentadas durante los primeros 45 días del cierre de cada mes.

### **Eliminación de la estacionalidad de los datos**

La estacionalidad de los datos se eliminó a fin de realizar comparaciones entre meses consecutivos. La estacionalidad es un fenómeno que pueden presentar las series de tiempo cuyo período es inferior al año. Las causas de su existencia son diversas y abarcan desde factores climáticos (por ejemplo, que afectan al sector agropecuario o al turismo) hasta factores institucionales (por ejemplo, el inicio de clases).

Para la eliminación de la estacionalidad, en este informe, se utiliza el método X-13-ARIMA-SEATS, desarrollado por el Census Bureau de los Estados Unidos. El procedimiento consiste en la aplicación de promedios móviles en forma iterativa para estimar la estacionalidad y la tendencia-ciclo.

La serie de empleo total desestacionalizada se obtiene de manera indirecta a partir del ajuste estacional de las series sectoriales. En el caso de las series provinciales, se utilizó el método directo; por lo tanto, la suma de las series ajustadas por provincia puede no coincidir con la serie total.

### **Otras aclaraciones**

La suma del empleo por provincias en el último dato difiere con respecto al total por rama de actividad. Esto se debe a que el último dato se estima de manera independiente para provincias y ramas de actividad, respectivamente.