



Resumen de Informe - Situación y evolución del trabajo registrado

Agosto de 2019

De acuerdo a lo estimado por el Ministerio de Producción y Trabajo, en junio de 2019 se contabilizaron aproximadamente **12.112.800 trabajadores registrados**. Esto implicó una caída del 1,4% con respecto al mismo mes del año anterior (-172.200 trabajadores), y un cambio de 0% frente a mayo de 2019 en la medición sin estacionalidad. Los asalariados de casas particulares (+3,8%) y públicos (+0,8%) mostraron aumentos interanuales, mientras que se observaron descensos en monotributistas sociales (-11,9% interanual), asalariados privados (-2,4% interanual), monotributistas (-0,9% interanual) y autónomos (-0,9% interanual).

| | Número | Porcentaje |
|---|-------------------|--------------|
| Total trabajadores registrados* | 12.112.800 | |
| Cambio interanual* | -172.200 | -1,4% |
| Cambio mensual desestacionalizado* | -2.000 | 0% |

Nota: *Datos provisorios entre junio de 2018 y junio de 2019.

Fuente: Ministerio de Producción y Trabajo, sobre la base del SIPA (AFIP).

Asalariados registrados del sector privado

De acuerdo con lo estimado por el Ministerio de Producción y Trabajo, en junio de 2019 se contabilizaron aproximadamente **6.068.700 asalariados registrados del sector privado**. Esto significó una reducción de 148.000 trabajadores (-2,4%) con respecto a junio de 2018 y de 2.900 en relación a mayo de 2019 (0%), en términos desestacionalizados.

El empleo privado aumentó en comparación al año anterior en 3 de las 24 provincias y en 5 de los 14 sectores. Las provincias con subas interanuales fueron Neuquén (+4,6%), Santa Cruz (+1,3%) y Salta (+0,8%). Las de mayores caídas fueron Tierra del Fuego (-10,8%), Catamarca (-8,1%), Formosa (-6,2%) y Chaco (-6%). Los sectores con crecimiento fueron explotación de minas y canteras (+4.191 trabajadores, +5,2%); agricultura, ganadería y silvicultura (+7.333, +2,3%); pesca (+185, +1,4%); enseñanza (+3.382, +0,8%); y suministro de electricidad, gas y agua (+446, +0,6%). Las mayores caídas se registraron en la industria manufacturera (-62.748 trabajadores, -5,4%); comercio (-46.707, -4%); y transporte, almacenaje y comunicaciones (-16.694, -3%).

| | Número en miles | Porcentaje |
|---|-----------------|--------------|
| Total de trabajadores registrados del sector privado*. | 6.068,7 | |
| Cambio anual* | -148 | -2,4% |
| Cambio mensual desestacionalizado* | -2,9 | 0% |

Nota: *Datos provisorios entre septiembre de 2018 y junio de 2019.

Fuente: Ministerio de Producción y Trabajo sobre la base del SIPA (AFIP).

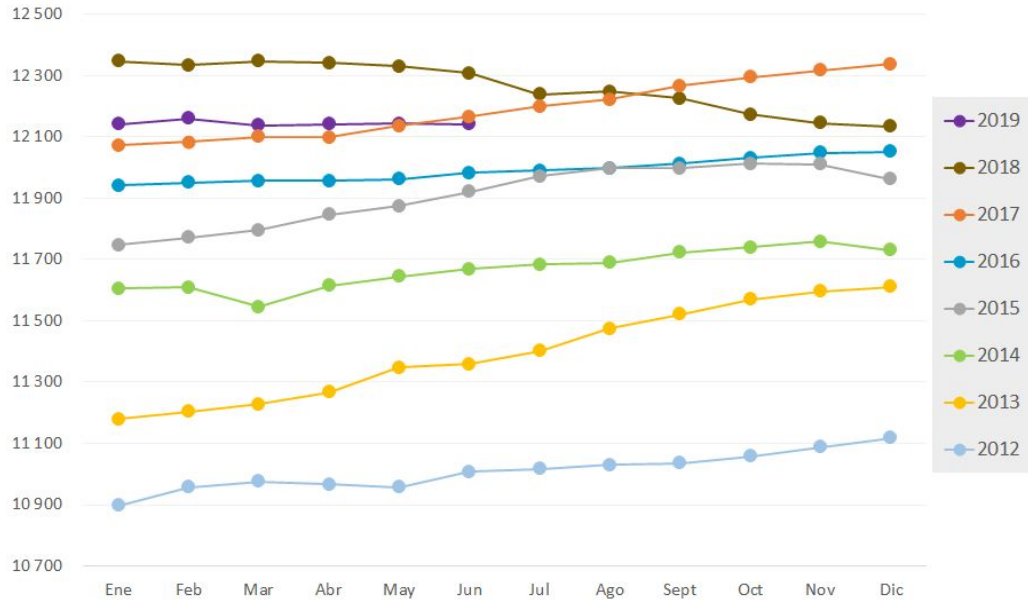
El salario nominal promedio aumentó un 43,1% en el mes de junio respecto de un año atrás, a \$60.851, incluyendo el SAC. En el acumulado de los últimos 12 meses (julio 2018-junio 2019) el aumento fue del 35,7% en comparación con el mismo período del año anterior.



Evolución del número de trabajadores registrados.

En miles de trabajadores. Período 2012-2019.

Total país. Desestacionalizado



Nota: Datos provisorios entre junio-18 y junio-19.

Fuente: Ministerio de Producción y Trabajo, sobre la base de los registros administrativos de los sistemas de la seguridad social (AFIP).

Trabajadores registrados según modalidad de la ocupación principal1/.

Junio de 2019*. Total país.

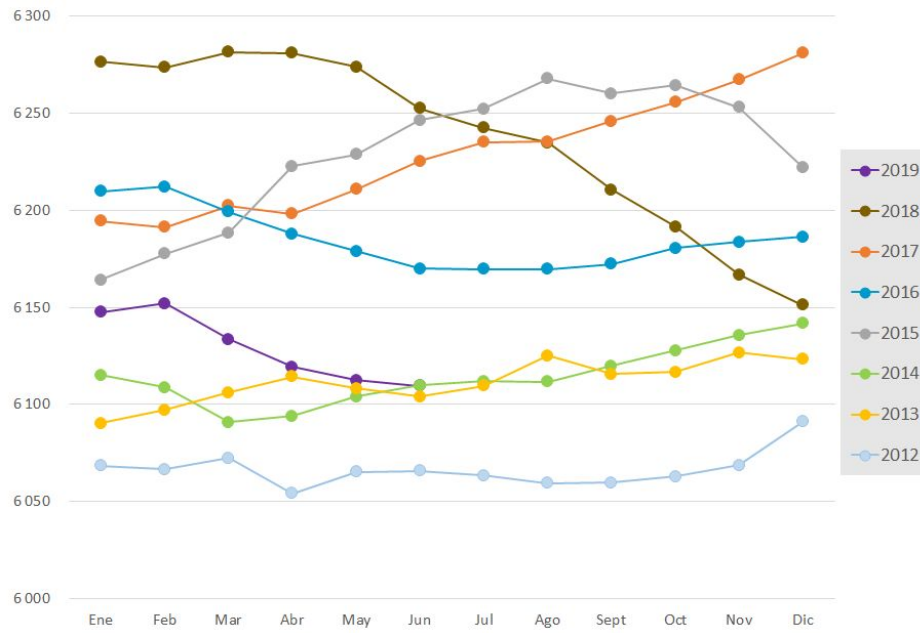
| Modalidad de la ocupación principal | Cantidad de trabajadores junio-19* en miles | Variación interanual Serie original | | Variación Mensual Serie desestac, | | Variación Mensual Serie original | |
|-------------------------------------|---|-------------------------------------|---------------|-----------------------------------|-------------|----------------------------------|--------------|
| | | Absoluta en miles | Relativa | Absoluta en miles | Relativa | Absoluta en miles | Relativa |
| Total | 12 112,8 | -172,2 | -1,4% | -2,0 | 0,0% | -3,0 | 0,0% |
| Sector Privado | 8 559,5 | -148,5 | -1,7% | -3,1 | 0,0% | -22,2 | -0,3% |
| Asalariados del sector privado | 6 068,7 | -148,0 | -2,4% | -2,9 | 0,0% | -22,5 | -0,4% |
| Monotributistas | 1 592,0 | -15,0 | -0,9% | -0,8 | 0,0% | -0,8 | 0,0% |
| Casas particulares | 500,9 | 18,3 | 3,8% | 1,3 | 0,3% | 0,9 | 0,2% |
| Autónomos | 397,9 | -3,8 | -0,9% | -0,7 | -0,2% | 0,1 | 0,0% |
| Sector público | 3 196,6 | 24,6 | 0,8% | -0,5 | 0,0% | 17,7 | 0,6% |
| Monotributistas sociales | 356,6 | -48,3 | -11,9% | 1,5 | 0,4% | 1,5 | 0,4% |

Notas: * Datos provisorios.1/ Al trabajador que tiene más de un empleo, con distinta modalidad, se lo categoriza en aquella que aparezca primero conforme al siguiente orden: 1°) Asalariado privado; 2°) Asalariado público; 3°) Independiente autónomo; 4°) Independiente monotributo; 5°) Asalariado de casas particulares; 6°) Independiente monotributo social.

Fuente: Ministerio de Producción y Trabajo, sobre la base de registros administrativos de los sistemas de la seguridad social (AFIP).



Evolución del número de asalariados registrados del sector privado.
En miles de trabajadores. Período 2012-2019. Total país. Desestacionalizado.



Nota: *Datos provisorios entre sep-18 y jun-19.
Fuente: Ministerio de Producción y Trabajo, sobre la base del SIPA