

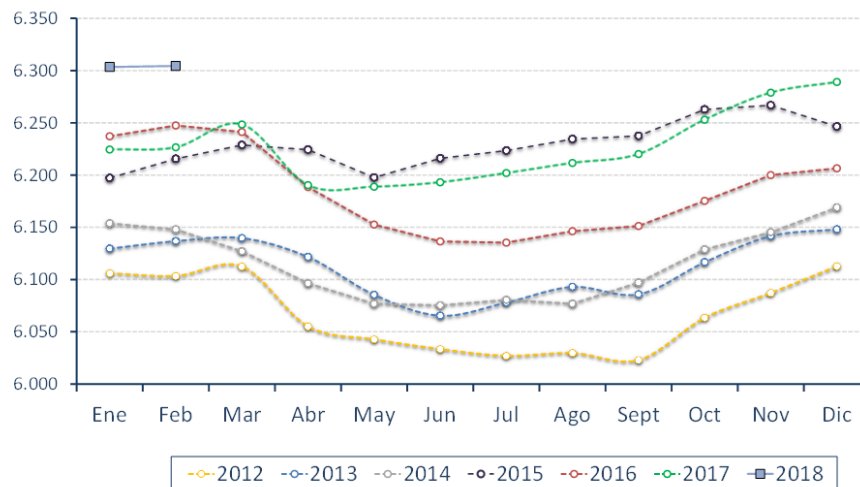


SITUACIÓN Y EVOLUCIÓN DEL TRABAJO ASALARIADO DEL SECTOR PRIVADO - FEBRERO 2018

En febrero de 2018 se alcanzó un nuevo máximo en la cantidad de asalariados registrados del sector privado al contabilizarse casi 6,3 millones, de acuerdo a lo estimado por el Ministerio de Trabajo, Empleo y Seguridad Social. La cantidad de asalariados privados aumentó en 77,9 mil (1,3%) con respecto a febrero de 2017 y en 3,7 mil (0,1%) con respecto a enero de 2018, en términos desestacionalizados. El salario promedio acumulado de los últimos 12 meses (marzo 2017-febrero 2018) aumentó un 27,6% nominalmente y un 2,6% en términos reales con respecto al salario promedio acumulado de marzo 2016-febrero 2017. La masa salarial acumulada de los últimos 12 meses fue 3,7% mayor al período marzo 2016- febrero 2017 en términos reales.

	Número En miles	Porcentaje
Asalariados registrados del sector privado	6.304,5	
Cambio anual	77,9	1,3%
Cambio mensual	1,0	0,0%
Cambio mensual desestacionalizado	3,7	0,1%

**Evolución del número de asalariados registrados del sector privado.
En miles de trabajadores. Período 2012-2018. Total país.**



Nota: *Datos provisorios entre may-17 y feb-18.

Fuente: MTEySS, sobre la base del SIPA (AFIP).

En la dinámica interanual, se observa que 17 de las 24 jurisdicciones registraron aumento en la cantidad de trabajadores. Las provincias que presentaron mayor variación son Santiago del Estero (7,2%); Neuquén (5,7%); Tucumán (4,4%); Tierra del Fuego (4,2%); Formosa (3,6%); y Córdoba

Las últimas noticias del ministerio en:

(3,1%). En contraposición, las mayores caídas interanuales en la cantidad de trabajadores asalariados registrados en el sector privado se observan en La Rioja (-12,5%); Santa Cruz (-3,8%); Chubut (-1,7%); San Luis (-1%) y Río Negro (-1%).

En 10 de los 14 sectores de actividad se expandió el número de asalariados del sector privado con respecto a febrero de 2017. Los sectores que impulsaron el crecimiento fueron la Construcción, con 38,2 mil trabajadores más (9,1%); Comercio y reparaciones, 14,2 mil trabajadores (1,2%) y Actividades inmobiliarias, empresariales y de alquiler, 11 mil trabajadores (1,3%). Por el contrario, los sectores con mayor destrucción en la cantidad de trabajadores fueron la Industria manufacturera con 16,8 mil trabajadores menos (-1,4%) y Explotación de minas y canteras, 0,6 mil puestos menos (-0,8%).

Se agradece su difusión

25/4/18