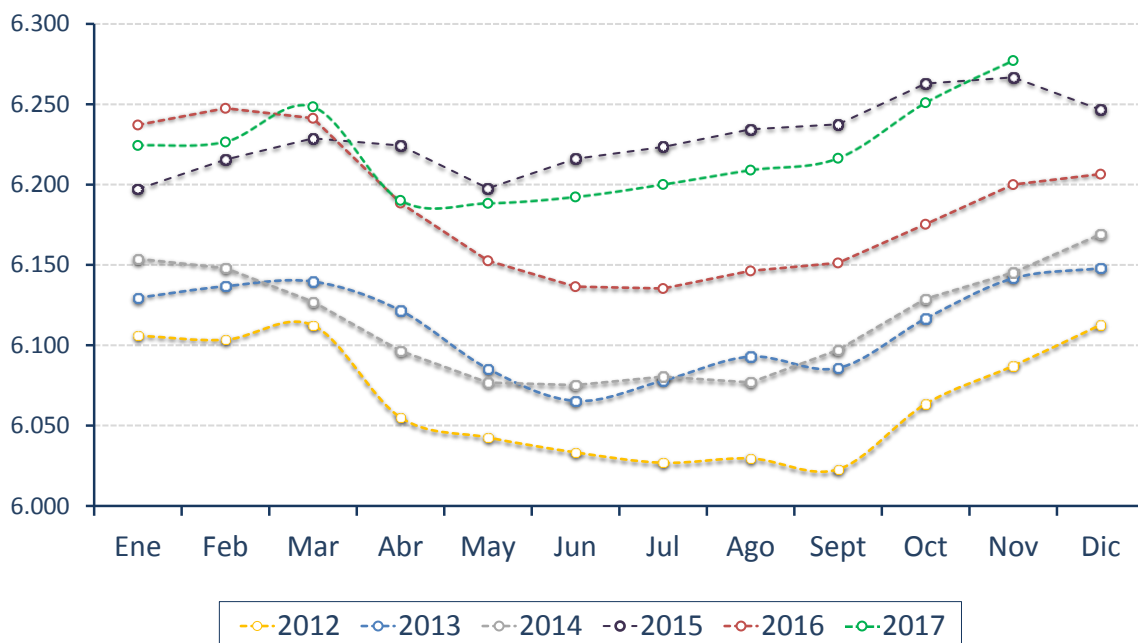




### Principales resultados de noviembre de 2017

	Número En miles	Porcentaje
Asalariados registrados del sector privado	6.277,2	
Cambio anual	77,2	1,2%
Cambio mensual	26,2	0,4%
Cambio mensual desestacionalizado	8,6	0,1%

### Evolución del número de asalariados registrados del sector privado. En miles de trabajadores. Período 2012-2017. Total país.



**Nota:** \*Datos provisionales entre mar-17 y nov-17.  
**Fuente:** MTEySS, sobre la base del SIPA (AFIP).

## Evolución interanual del trabajo asalariado registrado del sector privado

La cantidad de trabajadores asalariados registrados del sector privado en noviembre de 2017 fue de 6,3 millones. En relación con el mismo mes del año anterior, se registra una variación del 1,2%, lo cual equivale a 77,2 mil trabajadores más<sup>1</sup> (ver Tabla 1). En términos desestacionalizados, en noviembre 2017, se observa un incremento de 8,6 mil trabajadores asalariados respecto del mes anterior (0,1%).

**Tabla Nº 1 | Evolución de los trabajadores asalariados registrados del sector privado y de la población entre 18 y 65 años. Período nov-12 / nov-17. Total país.**

Período	Cantidad de trabajadores registrados En miles	Variación anual		Variación anual Población entre 18 y 65 años
		Absoluta En miles	Relativa	Relativa
Nov-12	6.087,1	-3,4	-0,1%	1,2%
Nov-13	6.141,6	54,5	0,9%	1,2%
Nov-14	6.145,2	3,6	0,1%	1,2%
Nov-15	6.266,8	121,5	2,0%	1,1%
Nov-16	6.200,1	-66,7	-1,1%	1,1%
Nov-17*	6.277,2	77,2	1,2%	1,1%
Promedio 2012- 2017	6.186,3	31,1	0,5%	1,2%

**Nota:** \* Datos provisorios.

**Fuente:** MTEySS, sobre la base del SIPA (AFIP) e INDEC.

Una parte importante del aumento interanual del empleo se encuentra vinculado con el crecimiento observado en el sector de la Construcción, donde la cantidad de asalariados aumentó en 45 mil trabajadores. También se observó una variación positiva en términos interanuales en Comercio y reparaciones (+12,3 mil trabajadores); Actividades inmobiliarias, empresariales y de alquiler (+14 mil trabajadores); Servicios sociales y de salud (+9,4 mil trabajadores) y en Enseñanza (+7,5 mil trabajadores). Por el contrario, la Industria manufacturera continúa mostrando caída interanual en la cantidad de trabajadores (19,3 mil trabajadores menos).

<sup>1</sup> Los datos presentados en este informe son provisorios y pueden verse sujetos a revisiones en futuras actualizaciones (ver nota metodológica).

## Evolución mensual del trabajo registrado del sector privado

Las Tablas 2 y 3 muestran la evolución comparada del total del trabajo asalariado registrado privado y del sector de la Construcción.

En términos interanuales, el empleo registrado privado mostró una variación del 1,2% en noviembre de 2017 (77,2 mil puestos). Esta variación estuvo fuertemente impulsada por la construcción que, durante el mismo período, mostró un crecimiento del 10,7% (45 mil trabajadores).

**Tabla Nº 2 | Variación mensual y anual de los trabajadores asalariados registrados del sector privado. Total y Construcción. Período nov-16 / nov-17. Total país.**

Período	Total					Construcción				
	Cantidad de trabajadores registrados En miles	Variación mensual		Variación anual		Cantidad de trabajadores registrados En miles	Variación mensual		Variación anual	
		Absoluta En miles	Relativa	Absoluta En miles	Relativa		Absoluta En miles	Relativa	Absoluta En miles	Relativa
Nov-16	6.200,1	24,7	0,4%	-66,7	-1,1%	421,4	6,2	1,5%	-32,2	-7,1%
Dic-16	6.206,5	6,5	0,1%	-40,0	-0,6%	413,5	-7,9	-1,9%	-15,3	-3,6%
Ene-17	6.224,4	17,9	0,3%	-12,7	-0,2%	414,4	0,8	0,2%	0,7	0,2%
Feb-17	6.226,6	2,2	0,0%	-20,9	-0,3%	418,8	4,5	1,1%	8,6	2,1%
Mar-17*	6.248,5	21,9	0,4%	7,2	0,1%	431,0	12,2	2,9%	21,8	5,3%
Abr-17*	6.190,3	-58,2	-0,9%	1,7	0,0%	429,1	-1,9	-0,4%	23,4	5,8%
May-17*	6.188,4	-1,9	0,0%	35,8	0,6%	437,3	8,2	1,9%	31,9	7,9%
Jun-17*	6.192,3	4,0	0,1%	55,9	0,9%	442,7	5,4	1,2%	38,8	9,6%
Jul-17*	6.200,1	7,7	0,1%	64,7	1,1%	445,6	3,0	0,7%	42,1	10,4%
Ago-17*	6.209,0	8,9	0,1%	62,7	1,0%	451,2	5,6	1,3%	42,1	10,3%
Sep-17*	6.216,5	7,4	0,1%	65,2	1,1%	456,5	5,2	1,2%	44,1	10,7%
Oct-17*	6.251,0	34,5	0,6%	75,6	1,2%	462,6	6,2	1,4%	47,4	11,4%
Nov-17*	6.277,2	26,2	0,4%	77,2	1,2%	466,4	3,8	0,8%	45,0	10,7%

**Nota:** \*Datos provisorios.

**Fuente:** MTEySS, sobre la base del SIPA (AFIP).

En noviembre de 2017, la cantidad de trabajadores registrados, ajustada por estacionalidad, presentó un crecimiento del 0,1% respecto del mes de octubre, lo cual equivale a 8,6 mil trabajadores (ver Tabla 3). Por su parte, la serie desestacionalizada del sector de la

Construcción muestra que el empleo creció un 0,5% durante ese período (2,5 mil trabajadores).

**Tabla Nº 3 | Variación mensual desestacionalizada de los trabajadores asalariados registrados del sector privado. Total y Construcción. Período nov-16 / nov-17. Total país.**

Período	Total			Construcción		
	Cantidad de trabajadores registrados En miles	Variación mensual		Cantidad de trabajadores registrados En miles	Variación mensual	
		Absoluta En miles	Relativa		Absoluta En miles	Relativa
<b>Nov-16</b>	6.179,4	1,5	0,0%	412,2	3,6	0,9%
<b>Dic-16</b>	6.184,9	5,5	0,1%	418,5	6,2	1,5%
<b>Ene-17</b>	6.192,3	7,5	0,1%	422,8	4,3	1,0%
<b>Feb-17</b>	6.190,7	-1,6	0,0%	426,2	3,4	0,8%
<b>Mar-17*</b>	6.205,3	14,6	0,2%	431,3	5,1	1,2%
<b>Abr-17*</b>	6.201,8	-3,5	-0,1%	433,5	2,1	0,5%
<b>May-17*</b>	6.213,2	11,4	0,2%	436,1	2,6	0,6%
<b>Jun-17*</b>	6.224,4	11,2	0,2%	441,8	5,7	1,3%
<b>Jul-17*</b>	6.234,6	10,2	0,2%	445,8	4,1	0,9%
<b>Ago-17*</b>	6.234,9	0,3	0,0%	448,4	2,6	0,6%
<b>Sep-17*</b>	6.240,4	5,5	0,1%	452,2	3,8	0,8%
<b>Oct-17*</b>	6.248,7	8,2	0,1%	454,8	2,6	0,6%
<b>Nov-17*</b>	<b>6.257,3</b>	<b>8,6</b>	<b>0,1%</b>	<b>457,2</b>	<b>2,5</b>	<b>0,5%</b>

**Nota:** \*Datos provisorios.

**Fuente:** MTEySS, sobre la base del SIPA (AFIP).

## Evolución del trabajo registrado según rama de actividad

La Tabla 4 presenta la variación mensual (con y sin estacionalidad) y anual de los asalariados registrados, según rama de actividad<sup>2</sup>.

La comparación interanual entre nov-16 y nov-17 muestra que 10 de los 14 sectores analizados expandieron el número de trabajadores formales. Los sectores que impulsaron el crecimiento fueron la Construcción (45 mil trabajadores, un crecimiento del 10,7%); Actividades inmobiliarias, empresariales y de alquiler (14 mil trabajadores, +1,7%); Comercio y reparaciones (12,3 mil trabajadores, +1,1%); Servicios sociales y de salud (+9,4 mil trabajadores, +3%) y en Enseñanza (7,5 mil trabajadores, +1,9%). Los sectores que muestran destrucción del empleo son la Industria manufacturera (-19,3 mil trabajadores, caída del 1,6%); Agricultura, ganadería, caza y silvicultura (-3 mil trabajadores, -0,9%), y en

<sup>2</sup> En el caso de los trabajadores que poseen más de un empleo en distintos sectores, se les asignó el sector correspondiente al puesto de trabajo con la remuneración más elevada.

la Explotación de minas y canteras (2,6 mil trabajadores menos, -3,2%)

Cuando se analiza la variación mensual sin estacionalidad de la cantidad de asalariados registrados privados, se observa que 11 de los 14 sectores analizados expandieron el número de trabajadores formales. Dentro de los sectores que se expandieron, se destacan la Construcción (2,5 mil trabajadores, aumento del 0,5%); Comercio y reparaciones (1,3 mil, +0,1%); Agricultura, ganadería, caza y silvicultura (1,1 mil trabajadores, 0,3%); Servicios comunitarios, sociales y personales (0,9 mil trabajadores, 0,2%) y Hoteles y restaurantes (0,8 mil trabajadores, 0,3%). Asimismo, se observó una disminución mensual en la cantidad de asalariados registrados en Pesca (-0,2 mil trabajadores, -1,7%).

**Tabla Nº 4 | Evolución del trabajo asalariado registrado según rama de actividad. Total país. Período nov-16 / nov-17.**

Sector	Cantidad de trabajadores registrados En miles	Variación mensual oct-17* / nov-17*		Variación mensual desestacionalizada oct-17* / nov-17*		Variación anual nov-16 / nov-17*	
		Absoluta En miles	Relativa	Absoluta En miles	Relativa	Absoluta En miles	Relativa
Industrias manufactureras	1.190,2	0,4	0,0%	0,1	0,0%	-19,3	-1,6%
Comercio y reparaciones	1.173,2	4,7	0,4%	1,3	0,1%	12,3	1,1%
Activ. inmobili., empresa. y de alquiler	842,0	7,3	0,9%	0,7	0,1%	14,0	1,7%
Transporte, almacen. y comunicación	561,9	-0,2	0,0%	-0,2	0,0%	0,2	0,0%
Construcción	466,4	3,8	0,8%	2,5	0,5%	45,0	10,7%
Enseñanza	409,8	-0,7	-0,2%	0,7	0,2%	7,5	1,9%
Servicios comunit., sociales y personales	388,2	2,4	0,6%	0,9	0,2%	6,6	1,7%
Servicios sociales y de salud	323,4	0,9	0,3%	0,6	0,2%	9,4	3,0%
Agricultura, ganad., caza y silvi.	322,9	4,5	1,4%	1,1	0,3%	-3,0	-0,9%
Hoteles y restaurantes	271,9	3,3	1,2%	0,8	0,3%	5,4	2,0%
Intermediación financiera	162,1	-0,2	-0,1%	0,0	0,0%	-0,9	-0,5%
Explotación de minas y canteras	78,1	0,3	0,4%	0,1	0,2%	-2,6	-3,2%
Suministro de Elect., gas y agua	73,8	0,2	0,3%	0,2	0,3%	2,4	3,4%
Pesca	12,6	-0,3	-2,3%	-0,2	-1,7%	0,0	0,1%
Sin especificar	0,8	0,0	2,1%	0,0	2,1%	0,0	4,1%
<b>Total</b>	<b>6.277,2</b>	<b>26,2</b>	<b>0,4%</b>	<b>8,6</b>	<b>0,1%</b>	<b>77,2</b>	<b>1,2%</b>

**Nota:** \*Datos provisorios.

**Fuente:** MTEySS, sobre la base del SIPA (AFIP).

## Evolución del trabajo registrado por provincia

La evolución mensual desestacionalizada muestra un aumento en el trabajo registrado por provincia: mientras que en 17 provincias se registró una variación positiva respecto al mes anterior, en 7 provincias se redujo la cantidad de asalariados registrados privados<sup>3</sup>. Entre las que mostraron una variación positiva, se destacan las provincias de Jujuy (1,3%); Tucumán

<sup>3</sup> La serie de empleo total desestacionalizada se obtiene de manera indirecta a partir del ajuste estacional de las series sectoriales. En el caso de las series provinciales, se utilizó el método directo, por lo tanto, la suma de las series ajustadas por provincia puede no coincidir con la serie total.

(1,2%); Misiones (1%) y Neuquén (0,8%). Por el contrario, se registró caída mensual en Catamarca (-1,4%); Santa Cruz (-0,7%); Entre Ríos (-0,6%) y Chubut (-0,5%).

**Tabla Nº 5 | Evolución del trabajo asalariado registrado según provincia. Período nov-16 / nov-17. Cantidad de trabajadores en miles<sup>1/</sup>.**

Provincia	Cantidad de trabajadores registrados En miles	Variación mensual oct-17* / nov-17*		Variación mensual desestacionalizada oct-17* / nov-17*		Variación anual nov-16 / nov-17*	
		Absoluta En miles	Relativa	Absoluta En miles	Relativa	Absoluta En miles	Relativa
SANTIAGO DEL ESTERO	53,8	0,0	0,1%	0,2	0,4%	3,9	7,9%
JUJUY	62,2	2,1	3,4%	0,7	1,3%	2,8	4,6%
CHACO	78,8	0,4	0,5%	0,5	0,6%	2,8	3,7%
TUCUMAN	169,2	-3,0	-1,7%	2,0	1,2%	6,0	3,6%
CATAMARCA	31,2	-0,1	-0,3%	-0,4	-1,4%	1,0	3,2%
CORDOBA	517,6	3,1	0,6%	1,2	0,2%	14,1	2,8%
SAN JUAN	81,9	0,7	0,9%	0,4	0,5%	2,2	2,8%
LA RIOJA	29,2	0,3	0,9%	0,2	0,6%	0,6	2,0%
SANTA FE	513,3	2,8	0,5%	0,5	0,1%	9,3	1,8%
NEUQUEN	113,1	2,4	2,2%	0,9	0,8%	1,8	1,6%
CORRIENTES	78,2	0,0	0,0%	0,1	0,1%	1,2	1,6%
TIERRA DEL FUEGO	38,0	0,4	0,9%	0,1	0,4%	0,5	1,3%
CABA	1.556,9	5,1	0,3%	3,0	0,2%	17,3	1,1%
BUENOS AIRES	1.970,1	6,4	0,3%	-1,1	-0,1%	17,9	0,9%
MENDOZA	243,5	3,7	1,6%	0,7	0,3%	1,8	0,8%
SALTA	120,0	1,3	1,1%	0,3	0,3%	0,9	0,7%
CHUBUT	98,0	0,3	0,3%	-0,4	-0,5%	-0,3	-0,3%
MISIONES	100,4	0,6	0,6%	1,1	1,0%	-0,4	-0,4%
FORMOSA	26,8	0,0	0,1%	0,1	0,3%	-0,2	-0,6%
LA PAMPA	37,8	0,1	0,2%	-0,1	-0,2%	-0,5	-1,3%
RIO NEGRO	102,8	2,2	2,2%	0,2	0,2%	-1,7	-1,6%
SAN LUIS	55,7	0,0	0,1%	-0,1	-0,2%	-0,9	-1,6%
ENTRE RIOS	140,8	-2,2	-1,5%	-0,8	-0,6%	-2,4	-1,6%
SANTA CRUZ	57,2	-0,3	-0,6%	-0,4	-0,7%	-1,0	-1,7%

**Notas:** \*Datos provisorios.

1/ La variación de la cantidad de trabajadores nula puede deberse al redondeo en un decimal aplicado al número expresado en miles, aunque el cambio sea levemente positivo o negativo.

**Fuente:** MTEySS, sobre la base del SIPA (AFIP).

En la dinámica interanual se observa que 16 de las 24 jurisdicciones registran aumento en la cantidad de trabajadores. En este sentido, las jurisdicciones que presentaron mayor variación son la provincia de Santiago del Estero (7,9%); Jujuy (4,6%); Chaco (3,7%) y Tucumán (3,6%). Por el contrario, la caída interanual en la cantidad de trabajadores asalariados registrados en el sector privado se concentra en las provincias del sur y del centro del país. En este sentido, las mayores caídas se observan en Santa Cruz (-1,7%); Entre Ríos, San Luis y Rio Negro (-1,6% en los tres casos) y La Pampa (-1,3%).

## Evolución de los salarios

La remuneración media de noviembre 2017 de los puestos de trabajo en relación de dependencia del ámbito privado alcanzó los 26.033 pesos, mientras que la mediana fue de 21.039 pesos.

**Tabla Nº 6 | Evolución de los salarios del total de puestos de trabajo del sector privado. Media y mediana. Total país. En términos nominales. Junio y diciembre incluyen el SAC. Período dic-14 / nov-17.**

Período	Remuneración mediana**			Remuneración media **		
	Valor	Variación anual	Variación anual acumulada	Valor	Variación anual	Variación anual acumulada
Dic-14	14.302	34,1%	32,8%	17.752	34,7%	31,9%
Dic-15	18.553	29,7%	29,4%	23.204	30,7%	31,1%
Ene-16	12.688	29,1%	29,1%	16.866	28,8%	28,8%
Feb-16	12.877	31,3%	30,2%	16.779	32,2%	30,5%
Mar-16	13.234	33,8%	31,4%	17.576	31,8%	30,9%
Abr-16	14.231	41,6%	34,0%	17.799	35,9%	32,2%
May-16	14.824	36,2%	34,5%	18.129	34,7%	32,7%
Jun-16	21.632	33,6%	34,2%	26.326	30,6%	32,2%
Jul-16	15.303	28,0%	33,3%	19.147	31,3%	32,1%
Ago-16	15.461	33,7%	33,3%	19.305	33,7%	32,3%
Sep-16	15.484	26,5%	32,5%	19.539	30,6%	32,1%
Oct-16	16.240	37,5%	33,0%	20.209	34,6%	32,4%
Nov-16	16.566	34,6%	33,2%	20.680	35,1%	32,6%
Dic-16	24.811	33,7%	33,3%	31.182	34,4%	32,8%
Ene-17	17.624	38,9%	38,9%	23.130	37,1%	37,1%
Feb-17	17.384	35,0%	36,9%	22.267	32,7%	34,9%
Mar-17*	17.623	33,2%	35,6%	23.397	33,1%	34,3%
Abr-17*	18.418	29,4%	34,0%	23.036	29,4%	33,0%
May-17*	18.877	27,3%	32,5%	23.265	28,3%	32,1%
Jun-17*	27.804	28,5%	31,6%	34.201	29,9%	31,6%
Jul-17*	20.404	33,3%	31,8%	24.883	30,0%	31,3%
Ago-17*	20.518	32,7%	31,9%	24.900	29,0%	31,0%
Sep-17*	20.578	32,9%	32,0%	25.090	28,4%	30,7%
Oct-17*	20.942	29,0%	31,7%	25.904	28,2%	30,5%
Nov-17*	21.015	26,9%	31,2%	26.163	26,5%	30,1%

**Notas:** \*Datos provisorios. \*\* La remuneración incluye el aguinaldo y otros conceptos estacionales.

**Fuente:** MTEySS, sobre la base del SIPA (AFIP).

En comparación con el mismo mes del año anterior, la remuneración mediana creció 26,9% y la media 26,5%. En cuanto a la variación anual acumulada (enero a noviembre de los años 2016 y 2017) la mediana presentó una variación positiva del 31,2%, mientras que la media un 30,1%.

La Tabla 7 presenta las remuneraciones de los asalariados registrados por sector de actividad. La variación de la mediana de las remuneraciones de los distintos sectores en términos acumulados anuales no fue homogénea, destacándose la variación observada en Construcción (36,1%); Pesca (34,1%); Servicios comunitarios y Servicios sociales y de salud (32,7% en ambos casos). En otros sectores, ese indicador creció a menor ritmo como es el caso de Explotación de minas y canteras (24,7%); Enseñanza (25,4%); Hoteles y restaurantes (26,8%); e Intermediación financiera (29,5%).

**Tabla N° 7 | Evolución de los salarios del total de puestos de trabajo del sector privado según rama de actividad. Media y mediana. Total país. En términos nominales. Junio y diciembre incluyen el SAC. Período nov-16 / nov-17.**

Rama de actividad	Mediana**			Promedio**		
	Valor nov-17 *	Variación		Valor nov-17 *	Variación	
		Anual	Acumulada anual		Anual	Acumulada anual
Agricultura, ganadería, caza y silvicultura	13.787	25,5%	30,3%	16.656	40,1%	32,1%
Pesca	27.492	31,3%	34,1%	57.491	53,5%	30,2%
Explotación de minas y canteras	63.599	26,8%	24,7%	74.252	26,0%	25,4%
Industria manufacturera	24.488	26,8%	30,9%	30.506	24,0%	29,6%
Suministro de electricidad, gas y agua	44.945	26,1%	29,8%	54.426	28,8%	29,7%
Construcción	15.623	31,7%	36,1%	19.303	28,0%	32,7%
Comercio y reparaciones	21.354	26,9%	31,5%	23.008	25,5%	31,2%
Hoteles y restaurantes	11.322	24,2%	26,8%	14.429	25,6%	29,0%
Transporte, almacenamiento y comunicaciones	30.385	24,1%	30,1%	33.279	20,4%	31,1%
Intermediación financiera	41.531	25,7%	29,5%	46.406	16,1%	27,2%
Actividades inmobiliarias, empresariales y de alquiler	18.663	29,6%	32,7%	22.683	27,2%	32,2%
Enseñanza	13.461	25,4%	25,4%	15.197	23,8%	26,8%
Servicios sociales y de salud	23.047	26,5%	31,0%	26.707	25,4%	30,5%
Servicios comunitarios, sociales y personales	21.832	28,4%	32,7%	25.041	25,7%	32,0%
<b>Total</b>	<b>21.015</b>	<b>26,9%</b>	<b>31,2%</b>	<b>26.163</b>	<b>26,5%</b>	<b>30,1%</b>

**Notas:** \*Datos provisorios. \*\*La remuneración incluye el aguinaldo y otros conceptos estacionales.

**Fuente:** MTEySS, sobre la base del SIPA (AFIP).



## Anexo I: Objetivos y características de la publicación

El Ministerio de Trabajo, Empleo y Seguridad Social (MTEySS) elabora la presente publicación con el objetivo de brindar un diagnóstico mensual sobre la situación y la evolución reciente del trabajo asalariado registrado en empresas privadas y sus remuneraciones. La importancia de producir un análisis de estas características radica en que la generación de empleo de calidad constituye una de las principales metas de la actual administración.

La información utilizada proviene de los registros administrativos del Sistema Integrado Previsional Argentino (SIPA), suministrados por la Administración Federal de Ingresos Públicos (AFIP).

Como unidad de análisis, se considera el trabajador y no el puesto de trabajo: esto significa que se cuantifica el número de trabajadores asalariados registrados, independientemente de la cantidad de puestos que ocupe cada uno de ellos. En los casos de pluriempleo (con más de un puesto de trabajo registrado), se han establecido criterios para su categorización con el fin de incluir al trabajador en un solo sector de actividad (Ver en el Anexo II: nota metodológica).

**El MTEySS cuenta, en la actualidad, con dos fuentes de información para describir la evolución del empleo asalariado registrado del sector privado:**

- **Encuesta de Indicadores Laborales (EIL):** llevada adelante por el MTEySS, en alrededor de 3.000 empresas localizadas, en 10 aglomerados urbanos, la Encuesta mide el total del empleo registrado en empresas de más de 10 trabajadores, excluyendo el sector primario. Permite producir de manera inmediata indicadores sobre la coyuntura laboral (pasados 30 días del mes de referencia) y analizar los distintos flujos que integran la dinámica laboral (incorporaciones, despidos, renunciaciones, etc.) y las expectativas empresarias sobre la demanda futura de empleo.
- **Sistema Integrado Previsional Argentino (SIPA):** registro administrativo que contiene al empleo registrado en empresas privadas del total país en todos los sectores de actividad y tamaño de empresas. Asimismo admite identificar cantidad de puestos de trabajo y categorías de aportantes al sistema de seguridad social (empleo público, trabajadores de casas particulares, monotributistas y autónomos). No obstante, por razones de registración, la disponibilidad de la información presenta una demora de aproximadamente 60 días.

La evolución del empleo registrado del sector privado que surge de ambas fuentes de información muestra una elevada correlación.

## Anexo II: Nota metodológica

### *Fuente de información*

La fuente de información son los registros administrativos del Sistema Integrado Previsional Argentino (SIPA), que incluyen, entre otros datos, la totalidad de los empleos asalariados del sector privado del país. La base se conforma con todas las Declaraciones Juradas presentadas por los empleadores ante la Administración Federal de Ingresos Públicos (AFIP).

Las bases del SIPA fueron suministradas por la Dirección General de los Recursos de la Seguridad Social de la Administración Federal de Ingresos Públicos (AFIP).

### *Principales características*

- **La publicación de los indicadores tiene un retraso de alrededor de dos meses con respecto al mes evaluado:** la disponibilidad de la información proveniente de los registros administrativos de la seguridad social tiene una demora producida por el tiempo que transcurre hasta que los empleadores y los trabajadores independientes presentan sus respectivas declaraciones juradas al sistema previsional. Esto implica que la información completa del total del trabajo registrado solo estará utilizable cuando los registros administrativos incluyan al total de las declaraciones juradas correspondientes al mes evaluado. No obstante, se considera que pasados 45 días del último día del mes analizado, se cuenta con suficiente información para la elaboración de los indicadores.
- **Los indicadores publicados de los últimos 10 meses son provisorios:** es habitual que un porcentaje de las declaraciones juradas se presente fuera del término estipulado. Esto implica que cierto número de trabajadores –que deberían cuantificarse en un mes determinado– se declaran varios meses después de ese período de referencia. Por esta razón, a medida que las declaraciones juradas presentadas tardíamente incorporan nuevos trabajadores en el mes evaluado, los indicadores sufren modificaciones.

- **Cobertura:** la información de trabajo registrado y salarios corresponde al total nacional, incluyendo a todos los sectores económicos, y a todas las modalidades existentes de contratación previstas en la normativa laboral vigente (período de prueba, contratos a plazo fijo, empleo eventual, etc.).
- **Definición de rama de actividad:** es la rama de actividad principal declarada por el empleador a la AFIP, codificada con la revisión 3 del código CIIU. La información surge del padrón de contribuyentes de AFIP.

### *Criterios operacionales*

- **Trabajo Registrado:** se considera trabajador registrado a toda persona (identificada a través de un CUIL) que ocupa al menos un puesto de trabajo declarado en el sistema de la seguridad social. De este modo, se conceptualiza al “Trabajo Registrado” como el conjunto de trabajadores que cuentan con los beneficios del sistema de la seguridad social previstos en las normas laborales.
- **Identificación del trabajo en el mes de referencia:** se contabiliza como trabajo registrado en el mes analizado cuando el empleador declara dicho empleo (relación CUIT-CUIL) en ese período mensual de referencia.
- **Trabajadores con pluriempleo:** aquellos trabajadores que tienen más de un empleo (pluriempleo) en distintos sectores de actividad, se los categoriza en el sector donde perciben el salario más elevado.

### *Situación de los datos y metodología aplicada según el período*

El retraso habitual producido en la presentación de las declaraciones juradas al sistema de seguridad social, y el problema que esta situación genera en la cuantificación incompleta del total de puestos de trabajo para un período determinado han motivado la implementación de una serie de operaciones, con el propósito de que la evolución del empleo presente la mayor veracidad posible.

En el esquema a continuación, se exponen los distintos estados definidos para la información y las operaciones aplicadas para su procesamiento. Tanto los unos como las otras se modifican, dependiendo del período de referencia.

La información hasta febrero de 2017 es definitiva. Entre marzo de 2017 y noviembre de 2017, los indicadores son provisorios elaborados con información preliminar del SIPA, que se encuentra sujeta a ajustes en los próximos meses.

Situación de los datos y metodología aplicada según el período de referencia			
Hasta feb-17	Entre mar-17 y sep-17	oct-17	nov-17
<p><b>Datos definitivos</b></p> <p>Cantidad de trabajadores registrados según la información del SIPA</p>	<p><b>Datos provisorios</b></p> <p>Número de trabajadores asalariados del sector privado, que surge de la información provisorio del SIPA</p>	<p><b>Datos provisorios</b></p> <p>Se aplica al último dato provisorio con información del SIPA la variación entre el último mes y el anterior, del empleo incluido en las declaraciones juradas presentadas <b>durante los 75 días transcurridos</b> luego de los dos períodos mensuales considerados</p>	<p><b>Datos provisorios</b></p> <p>Se aplica al dato provisorio del mes anterior la variación entre el último mes y el anterior, del empleo incluido en las declaraciones juradas presentadas <b>durante los 45 días transcurridos</b> luego de los dos períodos mensuales considerados</p>

El dato de octubre se encuentra estimado respecto de la variación calculada entre ese mes y el anterior, a partir de las declaraciones juradas presentadas luego de transcurridos 75 días desde el cierre de cada mes.

El dato de empleo correspondiente a noviembre de 2017 se estima a partir de la variación entre el mes de referencia y el anterior, que surge del empleo incluido en las declaraciones juradas presentadas durante los primeros 45 días del cierre de cada mes.

### **Eliminación de la estacionalidad de los datos**

La estacionalidad de los datos se eliminó a fin de realizar comparaciones entre meses consecutivos. La estacionalidad es un fenómeno que pueden presentar las series de tiempo cuyo período es inferior al año. Las causas de su existencia son diversas y abarcan desde factores climáticos (por ejemplo, que afectan al sector agropecuario o al turismo) hasta factores institucionales (por ejemplo, el inicio de clases).

Para la eliminación de la estacionalidad, en este informe, se utiliza el método X-13-ARIMA-SEATS, desarrollado por el Census Bureau de los Estados Unidos. El procedimiento consiste en la aplicación de promedios móviles en forma iterativa para estimar la estacionalidad y la tendencia-ciclo.

La serie de empleo total desestacionalizada se obtiene de manera indirecta a partir del ajuste estacional de las series sectoriales. En el caso de las series provinciales, se utilizó el método directo; por lo tanto, la suma de las series ajustadas por provincia puede no coincidir con la serie total.

### **Otras aclaraciones**

La suma del empleo por provincias en el último dato difiere con respecto al total por rama de actividad. Esto se debe a que el último dato se estima de manera independiente para provincias y ramas de actividad, respectivamente.