

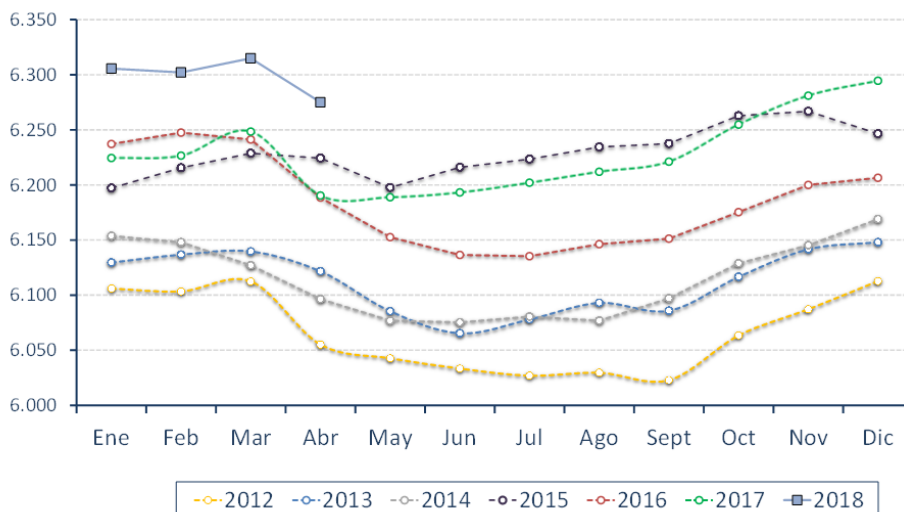


## SITUACIÓN Y EVOLUCIÓN DEL TRABAJO ASALARIADO DEL SECTOR PRIVADO - ABRIL 2018

En abril de 2018 se contabilizaron cerca de 6,3 millones de asalariados registrados del sector privado, de acuerdo a lo estimado por el Ministerio de Trabajo, Empleo y Seguridad Social. La cantidad de asalariados privados aumentó en 84,8 mil (1,4%) con respecto a abril de 2017 y en 2,6 mil (0,0%) con respecto a marzo de 2018, en términos desestacionalizados. El salario promedio acumulado de los últimos 12 meses (mayo 2017-abril 2018) aumentó un 26,9% nominalmente y un 2,5% en términos reales con respecto al salario promedio acumulado de mayo 2016-abril 2017. La masa salarial acumulada de los últimos 12 meses fue 3,7% mayor al período mayo 2016- abril 2017 en términos reales.

	Número En miles	Porcentaje
Asalariados registrados del sector privado	6.275,1	
Cambio anual	84,8	1,4%
Cambio mensual	-39,8	-0,6%
Cambio mensual desestacionalizado	2,6	0,0%

Evolución del número de asalariados registrados del sector privado.  
En miles de trabajadores. Periodo 2012-2018. Total país.



Nota: \*Datos provisorios entre jul-17 y abr-18.  
Fuente: MTEySS, sobre la base del SIPA (AFIP).

En la dinámica interanual, se observa que 18 de las 24 jurisdicciones registraron aumento en la cantidad de asalariados registrados en el sector privado. Las provincias que presentaron mayor

Las últimas noticias del ministerio en:



[www.trabajo.gov.ar](http://www.trabajo.gov.ar)



[twitter.com/mintrabajo](https://twitter.com/mintrabajo)



[youtube.com/mintrabajo](https://youtube.com/mintrabajo)



[facebook.com/mintrabajo](https://facebook.com/mintrabajo)



[plus.google.com/+TrabajoGobArMinTrabajo](https://plus.google.com/+TrabajoGobArMinTrabajo)



[pinterest.com/mintrabajo](https://pinterest.com/mintrabajo)

variación son Neuquén (7,3%); Santiago del Estero (6,4%); San Juan (5,0%); Tierra del Fuego (4,9%) y Corrientes (4,6%). En contraposición, las mayores caídas interanuales se observan en Catamarca (-9,9%); La Rioja (-9,0%); Santa Cruz (-3,6%) y Formosa (-3,0%).

En 13 de los 14 sectores de actividad se expandió el número de asalariados del sector privado con respecto a abril de 2017. Los sectores que impulsaron el crecimiento fueron la Construcción con 35,8 mil trabajadores más (8,3%); Explotación de minas y canteras con 3,3 mil trabajadores más (4,2%), Electricidad, gas y agua 1,9 mil trabajadores (2,7%) y Servicios sociales y de salud 7,9 mil trabajadores más (2,5%).

Por el contrario, la única rama donde se registró una caída interanual fue la Industria manufacturera con 18,6 mil trabajadores menos (-1,5%).

**Se agradece su difusión**

28/6/18