

ENCUESTA DE INDICADORES LABORALES

Marzo 2020

Datos de enero de 2020



Ministerio de Trabajo,
Empleo y Seguridad Social
Argentina

Encuesta de indicadores Laborales

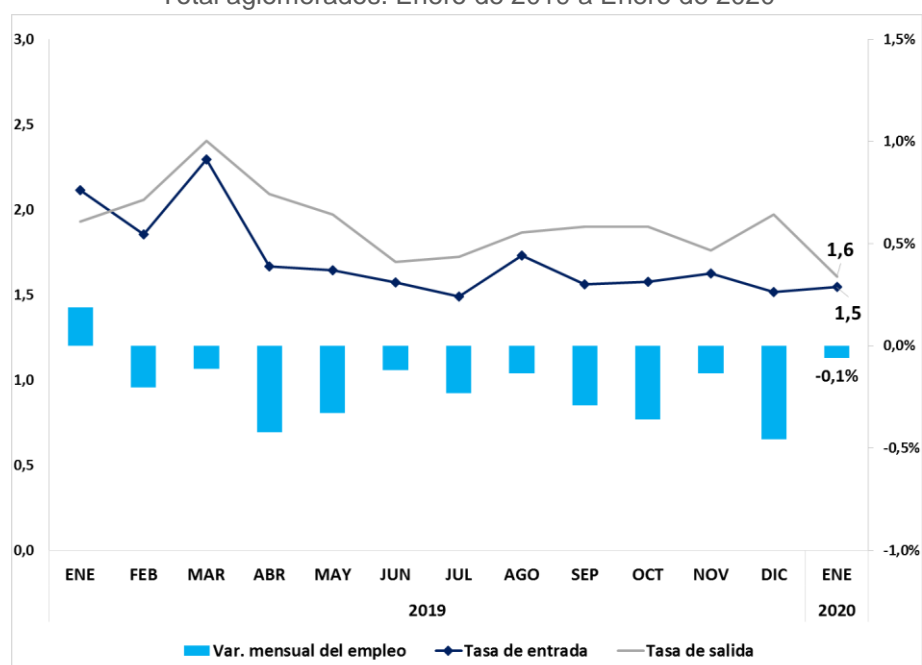
Principales indicadores

Datos de Enero de 2020

Durante el mes de enero de 2020, el empleo privado registrado del total de aglomerados que releva la Encuesta de Indicadores Laborales (EIL), tuvo una variación mensual de -0,1%. Mientras que en relación a enero de 2019 se observó una caída de 2,8%.

La tasa de incorporación de personal a las empresas (tasa de entrada) alcanzó al 1,5, manteniéndose en el mismo nivel que los meses anteriores, el que resulta bajo en relación a la serie histórica. La tasa de salida fue de 1,6, mostrando una disminución de 0,4 puntos porcentuales con respecto al mes de anterior¹.

Gráfico 1: Tasa de entrada, tasa de salida y variación mensual del empleo
Total aglomerados. Enero de 2019 a Enero de 2020



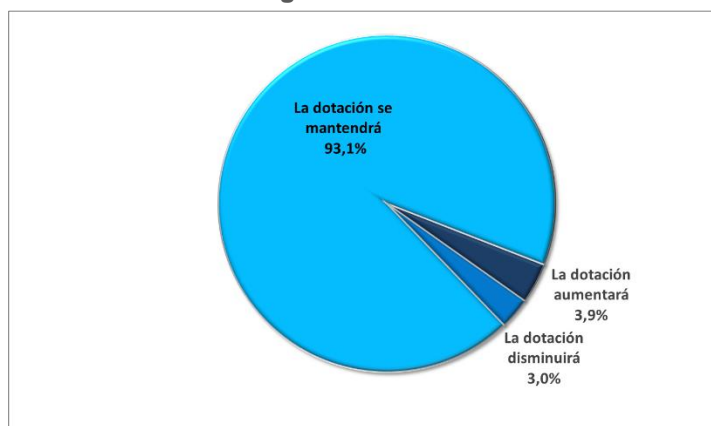
Fuente: Encuesta de Indicadores Laborales (EIL), SsPEyE, MTEySS.

Expectativas de las empresas

La indagación sobre las expectativas de las empresas respecto a cambios en sus dotaciones permite contar con un indicador respecto de la evolución futura del empleo.

¹ Esta caída se explica, en parte, por el comportamiento estacional que el sector de la construcción muestra en los meses de diciembre, cuando aumentan las desvinculaciones por la suspensión temporaria de las obras, mientras que en los meses de enero esta situación se estabiliza (ver informe anterior). En enero de 2020, la variación del empleo sin considerar el comportamiento en la rama de la construcción se mantiene en el -0,1%.

Gráfico 3: Expectativas de las empresas sobre la evolución de sus dotaciones en los próximos tres meses. Total aglomerados. Enero de 2020.

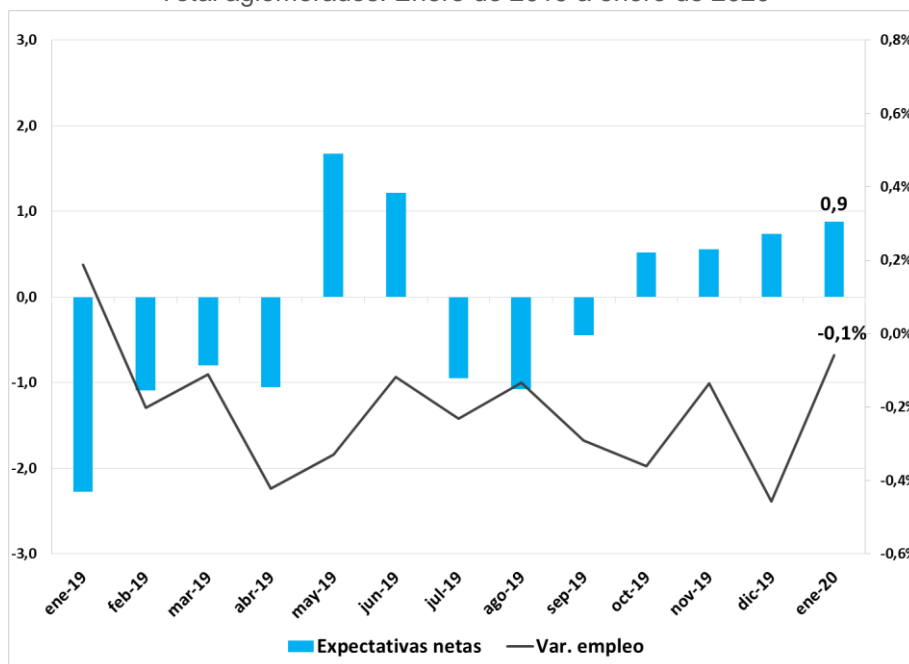


Fuente: Encuesta de Indicadores Laborales (EIL), SsPEyE, MTEySS.

En primer lugar, cabe destacar que habitualmente la mayoría de las empresas no esperan modificar la dotación de personal en los meses siguientes, situación que en los últimos períodos es aún más relevante. En efecto, en enero de 2020, el 93,1% de las empresas encuestadas indicó que espera mantener su dotación de personal estable en los próximos tres meses. Este valor, que se ubica por encima de los valores de los últimos 10 años, continúa mostrando un mercado laboral expectante.

El restante 6,9% de las empresas declaran que harán cambios en sus dotaciones. De ese total, el 3,9% espera aumentar la dotación y un 3,0% estima que disminuirá. Así, las expectativas netas de aumento de personal, reflejadas en la diferencia entre la proporción de empresas que esperan aumentar sus dotaciones y aquellas que esperan disminuirlas, fueron positivas y se ubicaron en 0,9%, mostrando una evolución creciente en los últimos cuatro meses.

Gráfico 3: Expectativas netas y variación mensual del empleo
Total aglomerados. Enero de 2019 a enero de 2020



Fuente: Encuesta de Indicadores Laborales (EIL), SsPEyE, MTEySS.

El empleo en los aglomerados relevados

En enero de 2020, el Gran Buenos Aires muestra una variación negativa de 0,2%, a diferencia de los aglomerados del interior que, en su conjunto, presentan un crecimiento del 0,3%.

En términos interanuales, se registró una contracción del empleo registrado en empresas privadas, que alcanzó al 3,0% en el GBA y al 2,5% en el total de los aglomerados del interior.

Tabla 1: Variación del empleo y principales tasas por aglomerado.

Enero de 2020.

	Variaciones relativas			Principales tasas		
	Mensual	Anual	Acumulada	Tasa de entrada	Tasa de salida	Tasa de rotación
Total aglomerados	-0,1%	-2,8%	-2,8%	1,5	1,6	1,6
Gran Buenos Aires	-0,2%	-3,0%	-3,0%	1,4	1,5	1,5
Interior	0,3%	-2,5%	-1,8%	2,0	1,7	1,9
Gran Córdoba	-0,3%	-3,3%	-3,3%	2,0	2,3	2,2
Gran Mendoza	-0,2%	-1,6%	-1,6%	1,6	1,8	1,7
Gran Rosario	0,6%	-3,1%	-3,1%	2,2	1,7	2,0
Gran Paraná	0,6%	-2,2%	-2,2%	1,2	0,5	0,8
Gran Resistencia	-0,8%	-4,1%	-4,1%	1,1	2,0	1,6
Gran Santa Fe	0,3%	-3,3%	-3,3%	1,6	1,3	1,5
Gran Tucumán	0,1%	-2,2%	-2,2%	1,6	1,4	1,5
Gran Bahía Blanca	0,4%	0,0%	0,0%	1,9	1,4	1,6
Gran Jujuy	-0,8%	-5,4%	-5,4%	1,1	1,9	1,5
Gran Mar del Plata	2,0%	-0,1%	-0,1%	4,1	2,1	3,1
Gran La Plata	-0,1%	-4,8%	-4,8%	1,0	1,1	1,0

Fuente: Encuesta de Indicadores Laborales (EIL), SsPEyE, MTEySS.

En relación a los aglomerados del interior relevados por la EIL, se observa un crecimiento del 2,0% en el aglomerado de Gran Mar del Plata, acorde al crecimiento de la actividad durante las vacaciones estivales. Esto también se evidencia en una elevada tasa de entrada en el aglomerado (4,1).

En contraposición, los aglomerados de Gran Jujuy y Gran Resistencia presentan variaciones negativas de un 0,8%.

En términos interanuales, todos los aglomerados presentan valores negativos a excepción de Gran Bahía Blanca que permanece sin variación.

El empleo por rama de actividad

Los sectores con mayor caída mensual en el empleo registrado son: Comercio, restaurantes y hoteles y los Servicios comunales, ambos con bajas del 0,2%; seguidos por Transporte, almacenaje y comunicaciones que presentan una caída del 0,1%. Los Servicios financieros y a las empresas y la Construcción, en cambio, mostraron un aumento del 0,2% y del 0,1%, respectivamente. Por último, la Industria manufacturera no registra variación en el nivel de ocupación, siendo el primer mes sin destrucción neta de empleo de los últimos dos años.

Para las variaciones interanuales según sector de actividad se mantiene la tendencia del mes anterior, todas las ramas presentaron caídas con excepción de Servicios comunales que creció un 0,7%. El caso más extremo es Construcción con una reducción del 16,2% en relación a enero de 2019, lo que pone en evidencia la profunda crisis que continúa afectando al sector.

Tabla 2: Variación del empleo por rama de actividad.

GBA y aglomerados del interior. Enero de 2020.

Por rama de actividad	Total aglomerados		Gran Buenos Aires		Interior	
	Variaciones relativas		Variaciones relativas		Variaciones relativas	
	mensual	anual	mensual	anual	mensual	anual
Total	-0,1%	-2,8%	-0,2%	-3,0%	0,3%	-2,5%
Industria manufacturera	0,0%	-3,6%	0,0%	-3,8%	0,1%	-3,1%
Construcción	0,1%	-16,2%	-0,1%	-14,9%	0,5%	-18,6%
Comercio, restaurantes y hoteles	-0,2%	-2,9%	-0,3%	-3,5%	-0,1%	-1,9%
Transporte, almacenaje y comunicaciones	-1,0%	-2,0%	-0,4%	-2,3%	0,4%	-1,5%
Servicios financieros y a las empresas	0,2%	-1,3%	-0,1%	-2,5%	1,0%	2,3%
Servicios comunales, sociales y personales	-0,2%	0,7%	-0,3%	0,7%	0,1%	0,6%

Fuente: Encuesta de Indicadores Laborales (EIL), SsPEyE, MTEySS.

El empleo por tamaño

En enero de 2020, la variación mensual para el total de aglomerados según tamaño de empresa muestra un comportamiento negativo en las empresas de entre 50 y 199 trabajadores y una variación positiva en las empresas de entre 10 y de 49 empleados. Por su parte, las empresas más grandes mantuvieron estable su cantidad de personal.

En la comparación interanual se observan variaciones negativas para todos los tamaños de empresa.

Tabla 3: Variación del empleo por tamaño de empresa.

GBA y aglomerados del interior. Enero de 2020.

Por tamaño	Total aglomerados		Gran Buenos Aires		Interior	
	Variaciones relativas		Variaciones relativas		Variaciones relativas	
	mensual	anual	mensual	anual	mensual	anual
Total	-0,1%	-2,8%	-0,2%	-0,3%	0,3%	-2,5%
Empresas de 10 a 49 empleados	0,2%	-2,4%	-0,1%	-2,6%	0,7%	-2,0%
Empresas de 50 a 199 empleados	-0,3%	-2,9%	-0,3%	-3,1%	-0,2%	-2,6%
Empresas de 200 y más empleados	0,0%	-3,1%	-0,1%	-3,1%	0,3%	-3,1%

Fuente: Encuesta de Indicadores Laborales (EIL), SsPEyE, MTEySS.

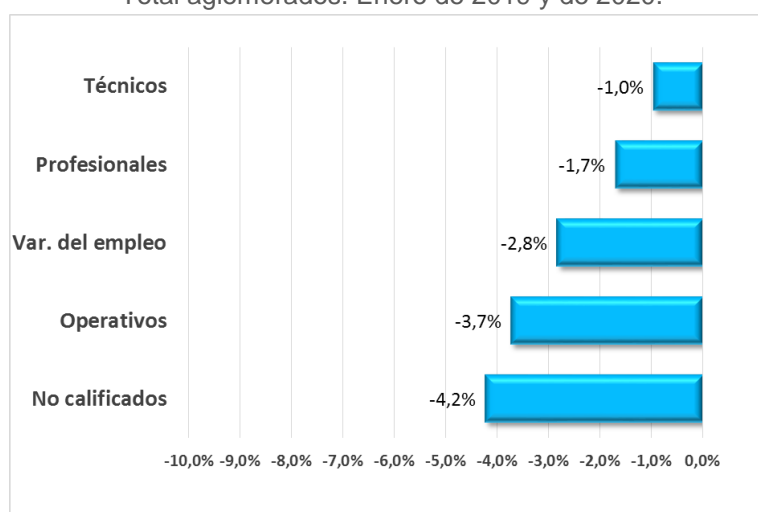
El empleo por tipo de contrato y calificación de la tarea

En enero de 2020, la variación mensual según tipo de contratación arrojó que los contratos por tiempo indeterminado tuvieron una caída del 0,1%, en tanto que las contrataciones por tiempo determinado junto al personal de agencias crecieron 0,3%.

Cabe destacar que el peso de la modalidad a tiempo indeterminado en el total del empleo, según se observa a lo largo de toda la serie, es del orden del 95% mientras que las modalidades a tiempo determinado y personal de agencias representan, en conjunto, el 5% restante.

Desde la perspectiva de las calificaciones y en términos interanuales, se verifica que las mayores caídas se produjeron en los empleos no calificados y los de calificación operativa, con variaciones de -3,7% y -4,2% respectivamente.

Gráfico 6: Variación interanual del empleo según calificación de la tarea.
Total aglomerados. Enero de 2019 y de 2020.



Fuente: Encuesta de Indicadores Laborales (EIL), SsPEyE, MTEySS.

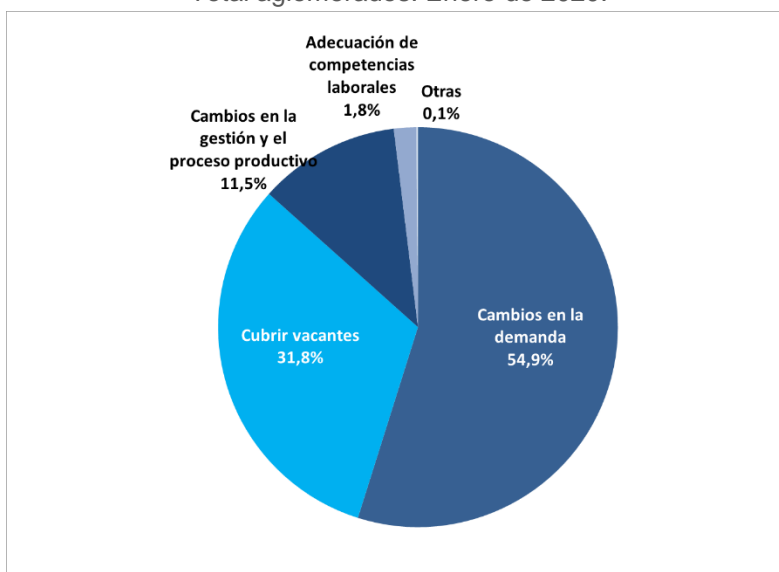
Razones del movimiento de personal

Incorporaciones de personal

Durante enero de 2020, el 54,9% de las incorporaciones de personal se debieron a razones ocasionadas por aumento de la demanda de bienes y/o servicios que produce la empresa. Considerando las altas ocasionadas por razones internas de la empresa, un 31,8% se debió a la necesidad de cubrir vacantes, un 11,5% a cambios en la gestión y el proceso productivo y un 1,8% a la adecuación de competencias laborales.

Gráfico 7: Razones de incorporaciones de personal

Total aglomerados. Enero de 2020.



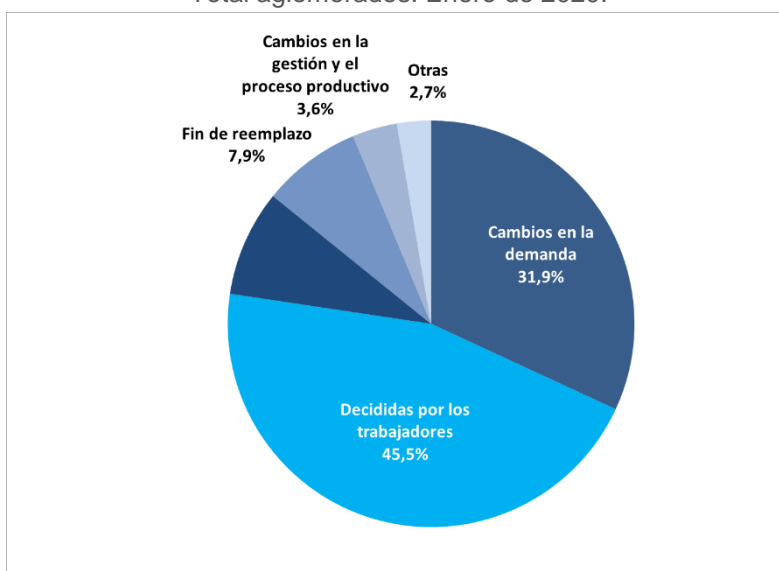
Fuente: Encuesta de Indicadores Laborales (EIL), SsPEyE, MTEySS.

Desvinculaciones de personal

En el caso de las bajas de personal, se observa que en enero de 2020, el 45,5% de las desvinculaciones fueron decididas por las y los trabajadores. Luego, del total de las bajas decididas por las empresas, se destaca que el 31,9% de las desvinculaciones se explican por la disminución de la demanda de bienes y/o servicios que producen las empresas.

Gráfico 7: Razones de bajas de personal

Total aglomerados. Enero de 2020.

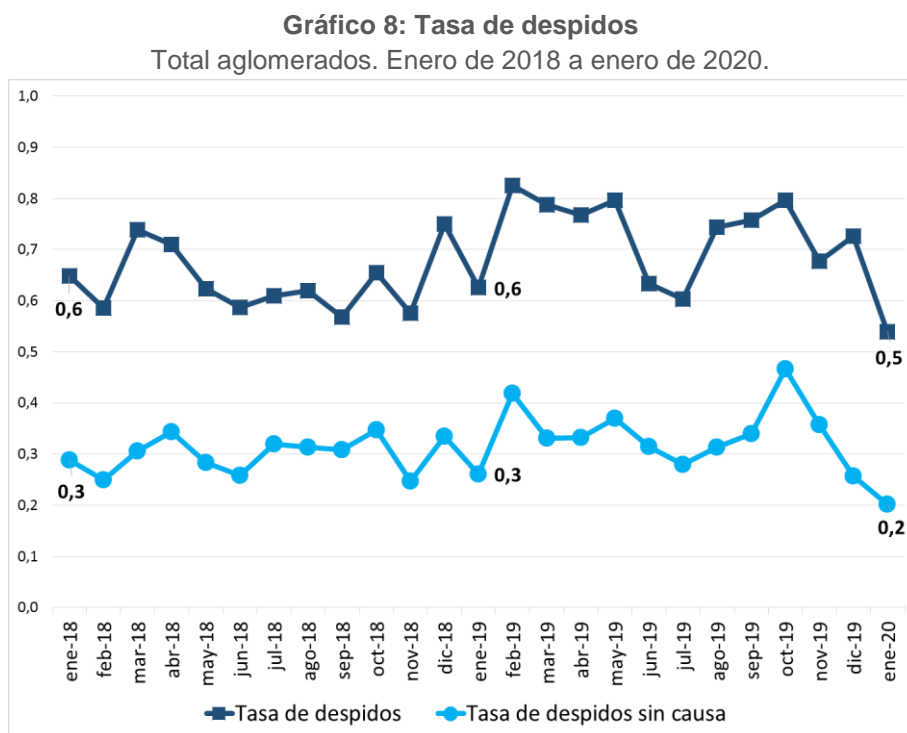


Fuente: Encuesta de Indicadores Laborales (EIL), SsPEyE, MTEySS.

Despidos

La tasa de despidos se calcula como porcentaje del total del empleo del mes anterior y se incluyen los despidos incausados, la finalización de período de prueba y la finalización de obra en el caso de la construcción. Este indicador ha mostrado un descenso en el último mes (0,5) y registrándose el valor más bajo de los últimos dos años.

Adicionalmente, si se consideran sólo los despidos sin causa, el indicador muestra caída en los últimos períodos, ubicándose en el 0,2.

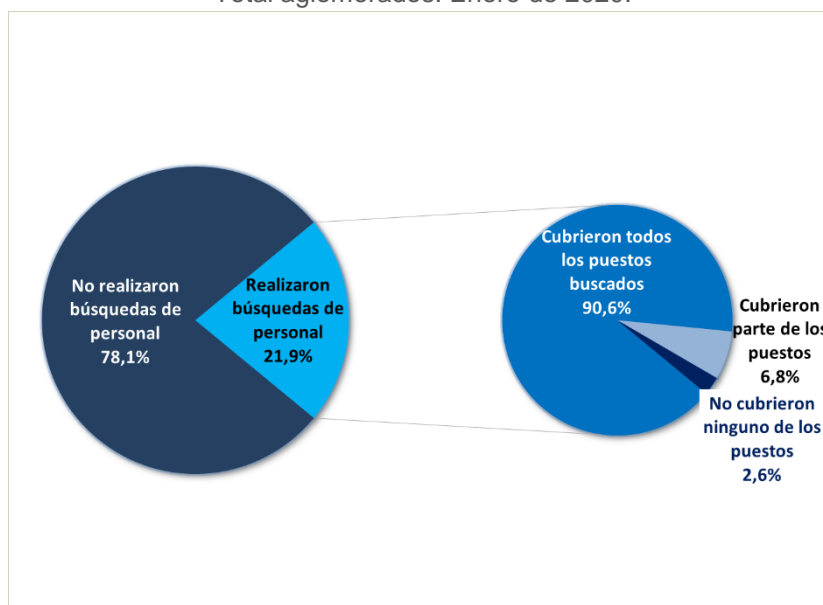


Fuente: Encuesta de Indicadores Laborales (EIL), SsPEyE, MTEySS.

Demanda laboral

En enero de 2020, el 21,9% de las empresas realizó búsquedas de personal. Del total de las firmas que buscaron, el 90,6% cubrió la totalidad de los puestos buscados, el 6,8% los cubrió de forma parcial y un 2,6% de empresas no logró cubrir todos los puestos buscados.

Gráfico 8: Empresas según búsqueda de personal y cobertura de los puestos demandados
Total aglomerados. Enero de 2020.



Fuente: Encuesta de Indicadores Laborales (EIL), SsPEyE, MTEySS.

Los puestos que presentaron mayor grado de dificultad para ser cubiertos por el conjunto de las empresas que realizaron búsquedas (21,9% del total), fueron aquellos que requieren un mayor nivel de calificación en las tareas. En efecto, los puestos profesionales, operativos y técnicos, mostraron un 36,4%, 31,3% y 30,9% de no cobertura, respectivamente.

Tabla 4: Puestos de trabajo demandados y no cubiertos según calificación de la tarea (%)
Total aglomerados. Enero de 2020.

Calificación de los puestos que se buscaron cubrir	Composición de los puestos que se buscaron cubrir	Proporción de los puestos no cubiertos
Total	100,0	21,9
Profesionales	6,9	36,4
Técnicos	17,6	30,9
Operativos	50,1	31,3
No calificados	25,2	1,4

Fuente: Encuesta de Indicadores Laborales (EIL), SsPEyE, MTEySS.

Notas metodológica

Fuente de información

La Encuesta de Indicadores Laborales (EIL) es una encuesta que releva mensualmente y de forma permanente desde 1996 a empresas privadas formales a partir de diez trabajadores en doce centros urbanos (Gran Buenos Aires, Gran Córdoba, Gran Rosario, Gran Mendoza y Gran Tucumán – y a partir de 5 trabajadores – Gran Paraná, Gran Resistencia, Gran Santa Fe, Bahía Blanca, Gran Jujuy, Gran La Plata y Gran Mar del Plata).

Universo y muestra de Enero 2020

TOTAL AGLOMERADOS						
	Universo EIL - Empresas y empleados				Muestra EIL Enero 2020	
	Absolutos		Proporción		Empresas	Empleados
	Empresas	Empleados	Empresas	Empleados		
TOTAL	63.263	3.222.013	100,0%	100,0%	3.221	342.813
Aglomerado						
Gran Buenos Aires	36.866	2.131.462	58,3%	66,2%	831	176.574
Interior^{1/}	26.397	1.090.551	41,7%	33,8%	2.390	166.239
Gran Córdoba	3.900	233.953	6,2%	7,3%	266	34.105
Gran Rosario	4.171	234.005	6,6%	7,3%	233	23.308
Gran Mendoza	2.643	132.495	4,2%	4,1%	248	19.798
Gran Tucumán	1.461	79.026	2,3%	2,5%	223	15.755
Gran Santa Fe	1.779	53.689	2,8%	1,7%	217	10.480
Gran Resistencia	1.370	41.014	2,2%	1,3%	214	9.266
Gran Paraná	1.271	33.886	2,0%	1,1%	182	5.962
Gran Bahía Blanca	2.150	55.686	3,4%	1,7%	204	8.801
Gran Jujuy	1.112	38.450	1,8%	1,2%	191	8.689
Mar del Plata	3.485	92.108	5,5%	2,9%	207	13.452
La Plata	3.055	96.239	4,8%	3,0%	205	16.623
Rama de actividad						
Industria manufacturera	13.401	682.688	21,2%	21,2%	588	59.707
Electricidad, gas y agua	182	35.977	0,3%	1,1%	36	10.402
Construcción	5.166	224.361	8,2%	7,0%	510	26.495
Comercio, restaurantes y hoteles	17.814	580.195	28,2%	18,0%	638	71.177
Transporte, almacenaje y comunicaciones	4.690	331.002	7,4%	10,3%	365	47.094
Servicios financieros y a las empresas	9.621	560.933	15,2%	17,4%	489	60.158
Servicios comunales, sociales y personales	12.389	806.857	19,6%	25,0%	595	67.780
TOTAL	63.263	3.222.013	100,0%	100,0%	3.221	342.813
Estrato de tamaño						
Empresas hasta 49 ocupados	50.087	934.519	79,2%	29,0%	2.190	37.121
Empresas de 50 a 199 ocupados	10.600	996.079	16,8%	30,9%	695	70.998
Empresas de 200 y más ocupados	2.576	1.291.415	4,1%	40,1%	336	234.694
TOTAL	63.263	3.222.013	100,0%	100,0%	3.221	342.813

Preguntas Frecuentes

1. ¿Cuál es la diferencia entre las distintas mediciones de empleo, como EIL y EPH, u otras encuestas?

A diferencia del Sistema Integrado Previsional Argentino (SIPA), que es el registro administrativo que contiene las declaraciones juradas de las empresas; la EIL es una encuesta a un conjunto de empresas (3.500 aproximadamente) que sigue mensualmente la evolución de la dotación de empleo.

Las encuestas como la EPH y la EIL son fuentes que obtienen información a partir de una muestra de casos que luego se expande a una determinada población. Sin embargo, la EIL es una encuesta a empresas y la EPH una encuesta a hogares y personas.

Ambas encuestas relevan aspectos laborales, pero su frecuencia y su metodología son diferentes. La Encuesta de Indicadores Laborales, tiene como objetivo conocer la evolución del nivel general del empleo (cantidad de trabajadores en cada firma), la modalidad bajo la cual está contratado el personal que trabaja en la empresa, la cantidad de horas trabajadas, las expectativas de la empresa sobre la evolución futura de la dotación de personal, la existencia de conflictos o suspensiones, entre otros aspectos relativos a las características estructurales del empleo en las empresas privadas encuestadas.

La EPH, por el contrario, es una encuesta continua con resultados trimestrales, donde lo laboral está enmarcado en un conjunto de dimensiones sociodemográficas.

2. ¿Cuál es la cobertura territorial de la EIL?

La EIL es un relevamiento circunscripto a 12 aglomerados urbanos: Gran Buenos Aires, Gran Córdoba, Gran Rosario, Gran Mendoza, Gran Tucumán, Gran Paraná, Gran Resistencia, Gran Santa Fe, Gran Bahía Blanca, Gran Jujuy, Gran La Plata y Gran Mar del Plata.

3. ¿La EIL representa lo que sucede en todos los sectores de la economía?

Pese a que la EIL excluye al Sector Público y las actividades primarias (agropecuaria y minas y canteras), su cobertura representa al 52,4% del total del universo de asalariados registrados del total país.

4. ¿A qué periodo refiere la información publicada por la EIL?

Refiere al mes inmediato anterior a la publicación del informe. Se registran los movimientos de la empresa entre el primer día del mes anterior al relevamiento y el anteúltimo de ese mes. Las bajas del último día se consideran para el mes siguiente.

Para ver ficha técnica seguir el siguiente enlace:

http://www.trabajo.gob.ar/downloads/estadisticas/EIL_fichatecnica.pdf