

# Evolución del empleo registrado del sector privado en los principales centros urbanos

ENCUESTA DE INDICADORES LABORALES  
*Informe mensual Mayo de 2018*



Ministerio de Trabajo,  
Empleo y Seguridad Social  
Presidencia de la Nación

# Observaciones principales

- En el **conjunto de los aglomerados relevados**<sup>1/</sup>, el empleo privado formal presentó una reducción de **0,2%** en **mayo de 2018** con respecto a abril. Comparado con el **mismo mes del año 2017**, se observa una variación positiva de **0,7%**.
- Este comportamiento del empleo en **mayo de 2018** se explica por la disminución en las ramas: **Industria Manufacturera (-0,2%)**, **Construcción (-1,0%)**, **Comercio, restaurantes y hoteles (-0,2%)** y **Transporte, almacenaje y comunicaciones (-0,4%)**. El resto de las ramas tuvieron un comportamiento positivo: **Servicios financieros y a las empresas (+0,1%)** y **Servicios comunales, sociales y personales (+0,1%)**.
- El **Gran Buenos Aires** arrojó un valor negativo de **0,1%** en el empleo con respecto al mes de abril de 2018. Las ramas que explican ese comportamiento son: **Industria Manufacturera (-0,1%)**, **Construcción (-1,1%)**, **Comercio, restaurantes y hoteles (-0,3%)** y **Transporte, almacenaje y comunicaciones (-0,5%)**. Al igual que el total aglomerados, **Servicios financieros y a las empresas (+0,2%)** muestra un valor positivo mientras que los **Servicios comunales, sociales y personales** se mantuvieron estables. La **variación interanual** en el aglomerado fue de **0,5%**.
- El **Total Interior**<sup>2/</sup> también presentó un **descenso** mensual en el empleo (**-0,2%**). Las ramas que mostraron dinámica negativa fueron: **Industria Manufacturera (-0,4%)**, **Construcción (-0,9%)**, **Comercio, restaurantes y hoteles (-0,2%)** y **Servicios financieros y a las empresas (-0,3%)**. La única rama que experimentó un aumento en el empleo fue **Servicios comunales, sociales y personales (+0,2%)** en tanto **Transporte, almacenaje y comunicaciones** no mostró variación. En la **comparación interanual** con **mayo de 2017**, el empleo presenta un crecimiento de **1,0%**.
- En el conjunto del **interior** el único aglomerado que arrojó una variación mensual positiva fue **Gran Resistencia (+0,6%)**. **Gran Rosario**, **Gran Santa Fe** y **Gran Jujuy** presentaron estabilidad. Los aglomerados con variaciones mensuales negativas fueron: **Gran Córdoba (-0,3%)**, **Gran Mendoza (-0,4%)**, **Gran Paraná (-0,4%)**, **Gran Tucumán (-0,2%)**, **Gran Bahía Blanca (-0,2%)**, **Gran Mar del Plata (-0,5%)** y **Gran La Plata (-0,1%)**.
- En el **total de aglomerados** como en el **total interior** se sigue observando un descenso tanto en las **incorporaciones de personal** como en las **desvinculaciones** en relación al mes pasado.
- Las **expectativas netas de aumentar las dotaciones de personal** (diferencia entre la proporción de empresas que espera aumentar sus dotaciones y aquellas que esperan disminuirlas) arrojaron en **mayo de 2018** un valor **positivo** de 3,4%, que implica una disminución en relación al mes de abril de 2018.
- Se relevaron en abril de 2018 un total de **3252 empresas** en los aglomerados de: Gran Buenos Aires, Gran Córdoba, Gran Mendoza, Gran Rosario, Gran Tucumán, Gran Resistencia, Gran Santa Fe, Gran Paraná, Gran Bahía Blanca, Gran Jujuy, Gran Mar del Plata y Gran La Plata. Gran Buenos Aires tiene un peso en la participación del empleo relevado por la EIL del 71%.

1/ Incluye los aglomerados: Gran Buenos Aires, Gran Córdoba, Gran Mendoza, Gran Rosario, Gran Resistencia, Gran Santa Fe, Gran Paraná, Gran Tucumán, Gran Bahía Blanca, Gran Jujuy, Gran La Plata y Gran Mar del Plata.

2/ Incluye los aglomerados: Gran Córdoba, Gran Mendoza, Gran Rosario, Gran Resistencia, Gran Santa Fe, Gran Paraná, Gran Tucumán, Gran Bahía Blanca, Gran Jujuy y Gran La Plata y Gran Mar del Plata.

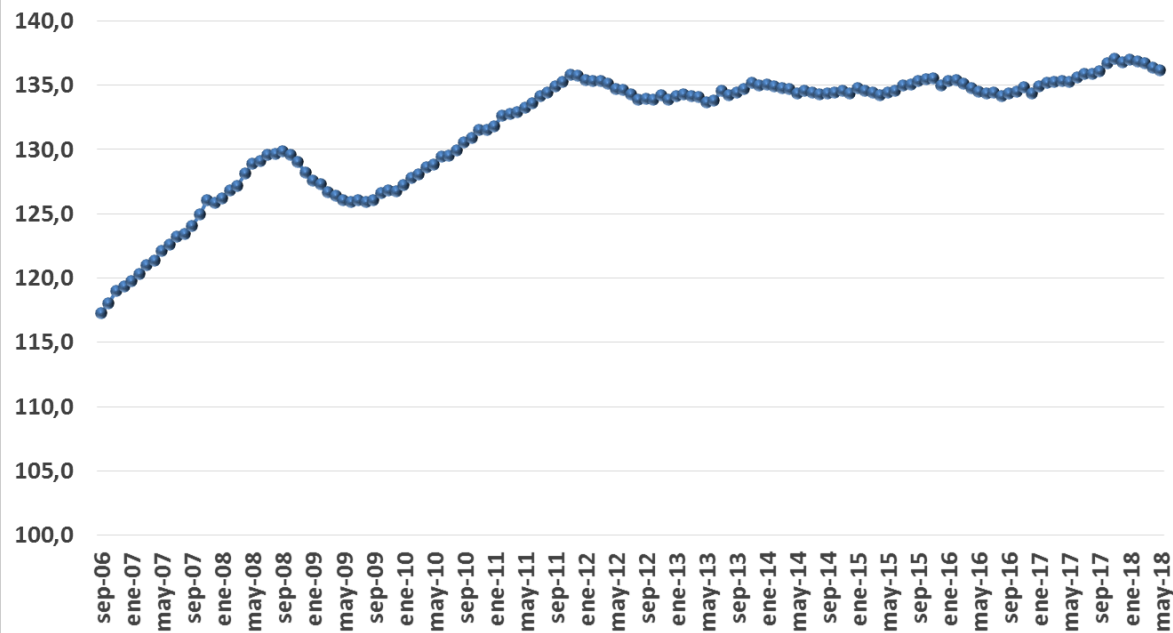
# Indice

- Evolución mensual en total aglomerados y comparación GBA-Interior
- Movilidad de personal, incorporaciones y desvinculaciones en booms y recesiones
- El empleo en los aglomerados
- El empleo por rama de actividad y tamaño de empresa
- Evolución del empleo según modalidad contractual y calificación de la tarea
- Puestos vacantes y demanda laboral
- Expectativas empresarias
- Despidos y suspensiones
- Ficha técnica

# Evolución mensual en total aglomerados y comparación GBA-Interior.

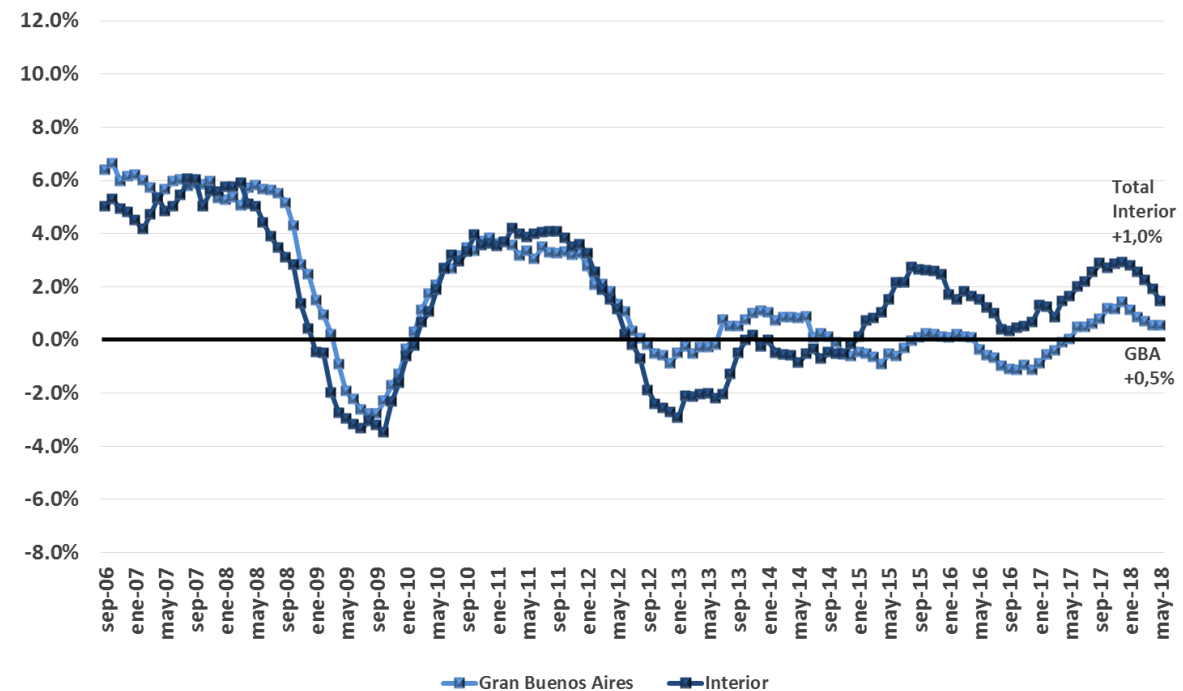
**Evolución mensual del nivel de empleo.**  
**Total aglomerados relevados EIL (base 100=ago'01).**

Var May 18/Abr 18 -0,2%    Var May 18/May 17 +0,7%



Fuente: EIL

**Variación anual del empleo. Gran Buenos Aires y Total Interior.**  
**Septiembre 2006 - Mayo 2018.**



Fuente: EIL

# Movilidad de personal, incorporaciones y desvinculaciones en booms y recesiones. Total aglomerados.

Evento	Período <sup>1/</sup>	Cantidad de meses	Variación anualizada del empleo	Promedio variación mensualizada	Total aglomerados	
					Tasa de entrada	Tasa de salida
Recesión <sup>2/</sup> 1999	Mayo 1998-Julio 2000	27 meses	-1,7%	-0,1%	2,4%	2,6%
Crisis 2001-2002	Abril 2001-Septiembre 2002	18 meses	-7,9%	-0,7%	1,4%	2,2%
Rebote y crecimiento	Octubre 2002-Septiembre 2008	72 meses	6,3%	0,5%	3,0%	2,5%
Recesión 2008-2009	Octubre 2008-Junio 2009	9 meses	-4,0%	-0,3%	2,2%	2,5%
Crecimiento 2009-2011	Julio 2009-Diciembre 2011	30 meses	3,1%	0,3%	2,8%	2,6%
Recesión post-cepo	Enero 2012-Octubre 2012	10 meses	-1,7%	-0,1%	2,5%	2,6%
Crecimiento 2013	Noviembre 2012-Diciembre 2013	14 meses	0,7%	0,1%	2,5%	2,4%
Recesión post-devaluación 2014	Enero 2014-Diciembre 2014	12 meses	-0,5%	0,0%	2,3%	2,3%
Crecimiento 2015	Enero 2015-Noviembre 2015	11 meses	1,0%	0,1%	2,3%	2,2%
Recesión 2016	Diciembre 2015-Agosto 2016	9 meses	-1,4%	-0,1%	2,1%	2,2%
Crecimiento 2016-Enero 2018	Septiembre 2016-Febrero 2018	17 meses	1,5%	0,1%	2,3%	2,2%
Estancamiento Febrero-Mayo 2018	Febrero 2018-Mayo 2018	4 meses	-1,7%	-0,1%	2,1%	2,3%

1/ Los datos de los dos primeros períodos corresponden al aglomerado Gran Buenos Aires.

2/ Se consideraron recesiones a aquellos períodos con más de dos trimestres consecutivos con variación del empleo negativa.

En el **total de aglomerados**, la **tasa de entrada (1,8%)** (proporción de incorporaciones de personal respecto del total de la dotación) presentó en mayo de 2018 un valor inferior al período de crecimiento de los años 2016-2018. Para la **tasa de salida (2,0%)** (proporción de desvinculaciones de personal respecto del total de la dotación) también se observa un valor ligeramente menor a la tasa del período mencionado.

En comparación con otros períodos, se observa una baja tasa de entrada.

# El empleo en los aglomerados.

En mayo de 2018, se observa un **descenso mensual** en casi todos los aglomerados con excepción de Gran Resistencia (+0,6%). Por su parte, Gran Rosario, Gran Santa Fe y Gran Jujuy no tuvieron variación.

El **incremento anual** del **conjunto de los aglomerados (+0,7%)** se explica por el crecimiento en **Gran Buenos Aires (+0,5%)**, cuyo peso en la participación del empleo relevado por la EIL alcanza el 71%, y en el **Interior (+1,0%)**.

La mayoría de los aglomerados de este último conjunto presentaron **variaciones anuales positivas**: Gran Córdoba (+0,4%), Gran Bahía Blanca (+0,9%), Gran Rosario (+2,7%), Gran Tucumán (+0,7%), Gran Mendoza (+1,0%), Gran Santa Fe (+3,6%), Gran Resistencia (+1,8%), Gran La Plata (+0,3%) y Gran Jujuy (+1,7%), con excepción de Gran Mar del Plata (-2,4%) y Gran Paraná (-0,1%).

	Variaciones relativas		Principales tasas	
	Mensual May. 18/Abr. 18	Anual May. 18/May. 17	Tasa de Entrada	Tasa de Salida
<b>Total aglomerados</b>	<b>-0.2%</b>	<b>0.7%</b>	<b>1.8</b>	<b>2.0</b>
Gran Buenos Aires	<b>-0.1%</b>	<b>0.5%</b>	<b>1.8</b>	<b>2.0</b>
Interior	<b>-0.2%</b>	<b>1.0%</b>	<b>1.7</b>	<b>1.9</b>
Gran Córdoba	<b>-0.3%</b>	<b>0.4%</b>	<b>1.9</b>	<b>2.2</b>
Gran Mendoza	<b>-0.4%</b>	<b>1.0%</b>	<b>1.6</b>	<b>2.0</b>
Gran Rosario	<b>0.0%</b>	<b>2.7%</b>	<b>2.2</b>	<b>2.2</b>
Gran Paraná	<b>-0.4%</b>	<b>-0.1%</b>	<b>1.6</b>	<b>2.0</b>
Gran Resistencia	<b>0.6%</b>	<b>1.8%</b>	<b>1.7</b>	<b>1.1</b>
Gran Santa Fe	<b>0.0%</b>	<b>3.6%</b>	<b>1.5</b>	<b>1.5</b>
Gran Tucumán	<b>-0.2%</b>	<b>0.7%</b>	<b>1.2</b>	<b>1.4</b>
Gran Bahía Blanca	<b>-0.2%</b>	<b>0.9%</b>	<b>1.9</b>	<b>2.0</b>
Gran Jujuy	<b>0.0%</b>	<b>1.7%</b>	<b>1.4</b>	<b>1.5</b>
Gran Mar del Plata	<b>-0.5%</b>	<b>-2.4%</b>	<b>1.0</b>	<b>1.5</b>
Gran La Plata	<b>-0.1%</b>	<b>0.3%</b>	<b>1.5</b>	<b>1.6</b>

Empresas de 10 y más trabajadores.

Fuente: EIL

## El empleo por rama de actividad y tamaño de empresa.

Por rama de actividad	Total aglomerados Variaciones relativas		Gran Buenos Aires Variaciones relativas		Interior Variaciones relativas	
	Mensual	Anual	Mensual	Anual	Mensual	Anual
	May. 18/Abr. 18	May. 18/May. 17	May. 18/Abr. 18	May. 18/May. 17	May. 18/Abr. 18	May. 18/May. 17
Industria manufacturera	-0.2%	-0.9%	-0.1%	-1.3%	-0.4%	0.2%
Construcción	-1.0%	1.6%	-1.1%	2.3%	-0.9%	0.2%
Comercio, restaurantes y hoteles	-0.2%	1.0%	-0.3%	1.0%	-0.2%	1.1%
Transporte, almacenaje y comunicaciones	-0.4%	-1.1%	-0.5%	-1.6%	0.0%	0.4%
Servicios financieros y a las empresas	0.1%	1.1%	0.2%	1.2%	-0.3%	0.9%
Servicios comunales, sociales y personales	0.1%	1.8%	0.0%	1.7%	0.2%	2.0%

Fuente: EIL

En los **resultados** por rama de actividad **mensuales**, tanto en el **Total aglomerados** como en el **conjunto del interior** se observa un **descenso** del empleo en **Industria Manufacturera** (-0,2% y -0,4%), **Construcción** (-1,0% y -0,9%) y **Comercio, restaurantes y hoteles** (-0,2% en ambos casos). El comportamiento de **Transporte, almacenaje y comunicaciones** (-0,4% y 0,0%) y en **Servicios financieros y a las empresas** (+0,1% y -0,3%) es divergente en los dos agregados. Para el caso de **Servicios comunales, sociales y personales** se presentaron valores positivos en los dos agregados (+0,1% y +0,2%).

Con respecto a la **variación anual**, el conjunto del **interior** presenta aumento del empleo en todas las ramas. En el **total aglomerados** la excepción a este comportamiento son las ramas de **Transporte, almacenaje y comunicaciones** (descenso de 1,1%) e **Industria manufacturera** (caída de 0,9%). Para el caso del Gran Buenos Aires, el comportamiento es similar al del Total aglomerados, debido al peso relativo que posee dentro de este agregado.

Por tamaño de empresa	Total aglomerados Variaciones relativas		Gran Buenos Aires Variaciones relativas		Interior Variaciones relativas	
	Mensual	Anual	Mensual	Anual	Mensual	Anual
	May. 18/Abr. 18	May. 18/May. 17	May. 18/Abr. 18	May. 18/May. 17	May. 18/Abr. 18	May. 18/May. 17
Empresas de 10 a 49 empleados	-0.2%	1.1%	-0.3%	0.9%	-0.1%	1.5%
Empresas de 50 a 199 empleados	-0.1%	0.1%	-0.1%	0.0%	-0.1%	0.3%
Empresas de 200 y más empleados	-0.1%	0.8%	0.0%	0.7%	-0.4%	1.3%

Fuente: EIL

En la distinción por **tamaño** de empresa, se observan en el dato mensual **valores negativos** en todas las categorías, tanto en el **total de aglomerados**, como en el **total interior**. En comparación con **mayo de 2017**, los dos agregados presentan valores positivos para todos los tamaños.

# Evolución del empleo según modalidad contractual y calificación de la tarea. Total aglomerados.

## MODALIDAD CONTRACTUAL

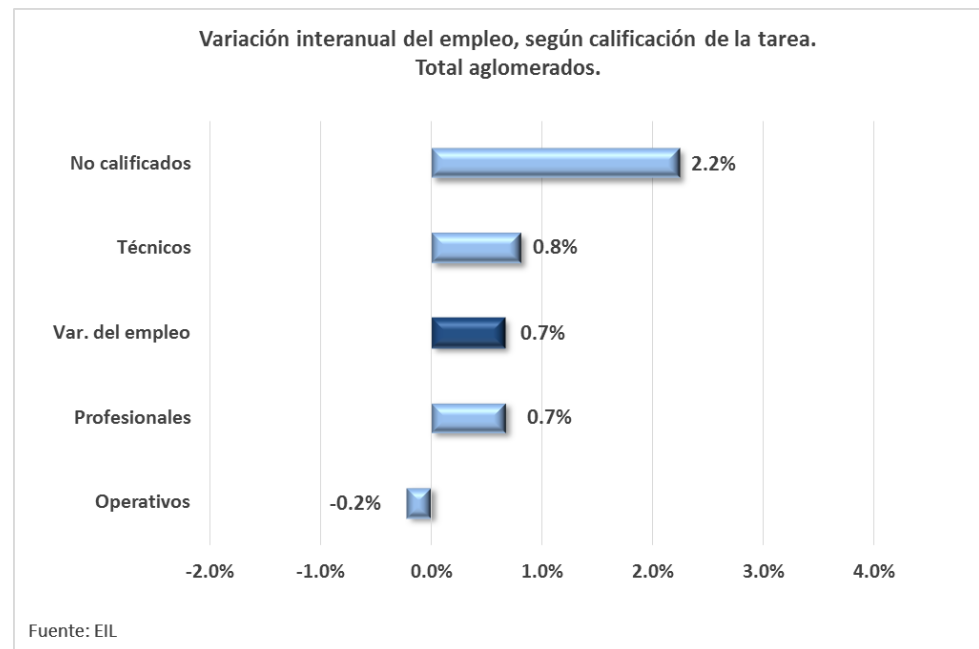
Durante el mes de mayo de 2018, la **modalidad de contratación a tiempo indeterminado** presentó un descenso del **0,1%** en el **Total aglomerados**. En este mismo agregado, las **modalidades a tiempo determinado y personal de agencias** en conjunto mostraron nuevamente un dato negativo (**-0,4%**).

Por otro lado, en el **interior** se observa un descenso en la **modalidad a tiempo indeterminado (-0,2%)** y un aumento del **0,1%** para las **modalidades a tiempo determinado y personal de agencias**.

Cabe destacar que el peso de la modalidad a tiempo indeterminado en el total del empleo, según se observa a lo largo de toda la serie de datos relevada por la EIL, es del orden del 96% mientras que las modalidades a tiempo determinado y personal de agencias representan, en conjunto, un 4%.

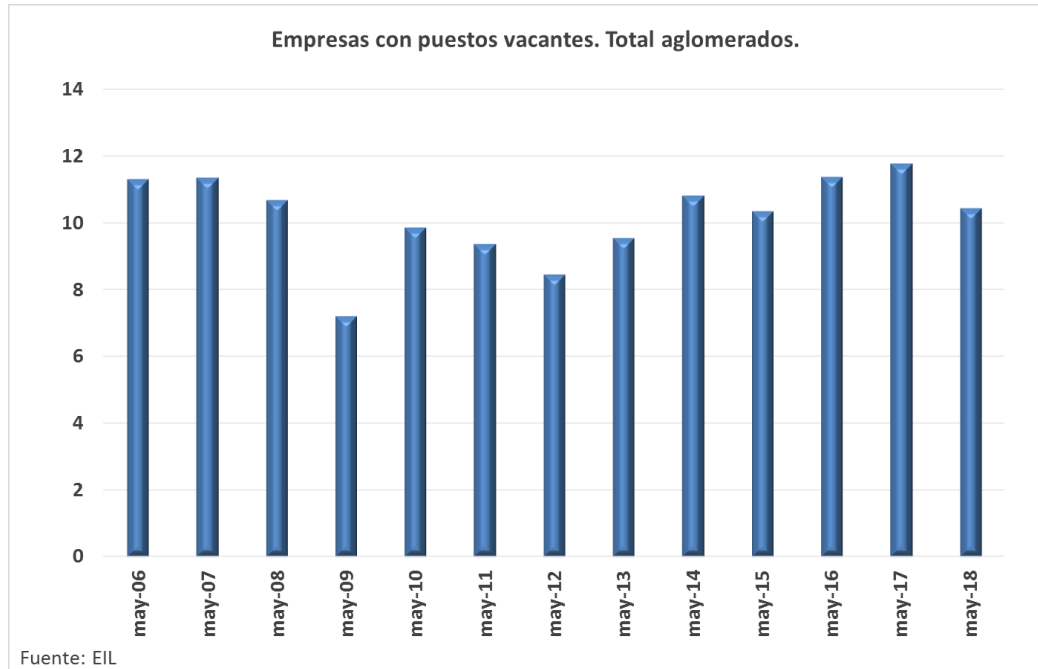
## CALIFICACIÓN

Al observar la dinámica interanual, se observa crecimiento del empleo en casi todas las calificaciones, con excepción de los operativos que desarrollaron una variación negativa del 0,2%. Los profesionales aumentaron 0,7%, técnicas 0,8% y no calificadas 2,2%.

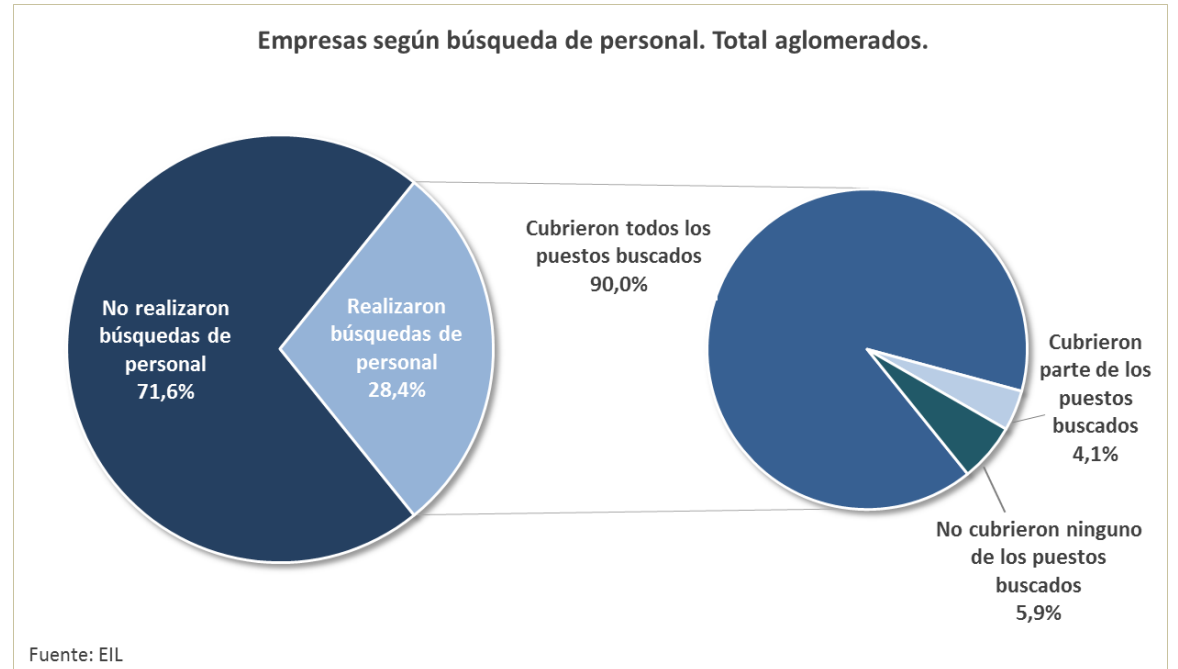




# Puestos vacantes y demanda laboral. Total aglomerados.

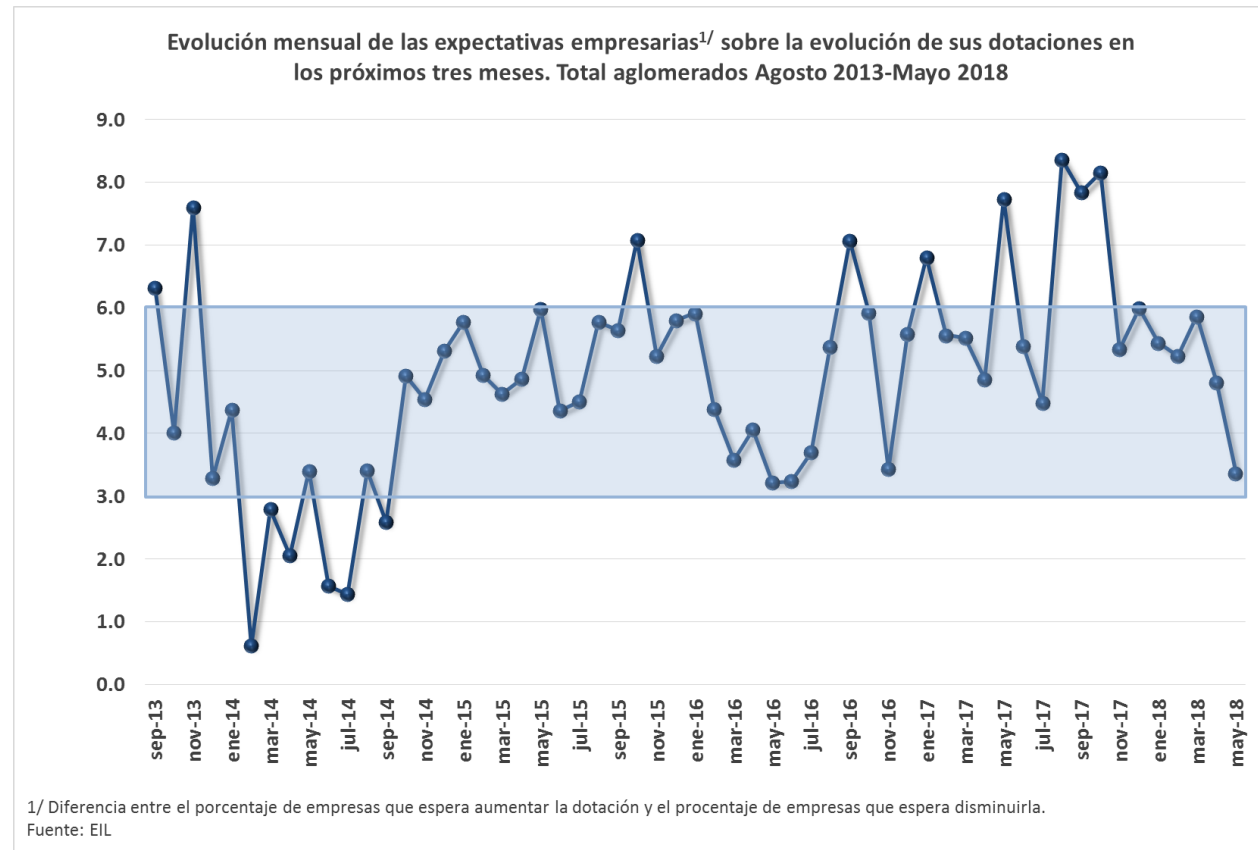


Durante el mes de mayo de 2018, el **10,4%** de las empresas relevadas declaró **puestos vacantes** para reemplazar o aumentar sus dotaciones, valor levemente inferior a mayo del 2017.



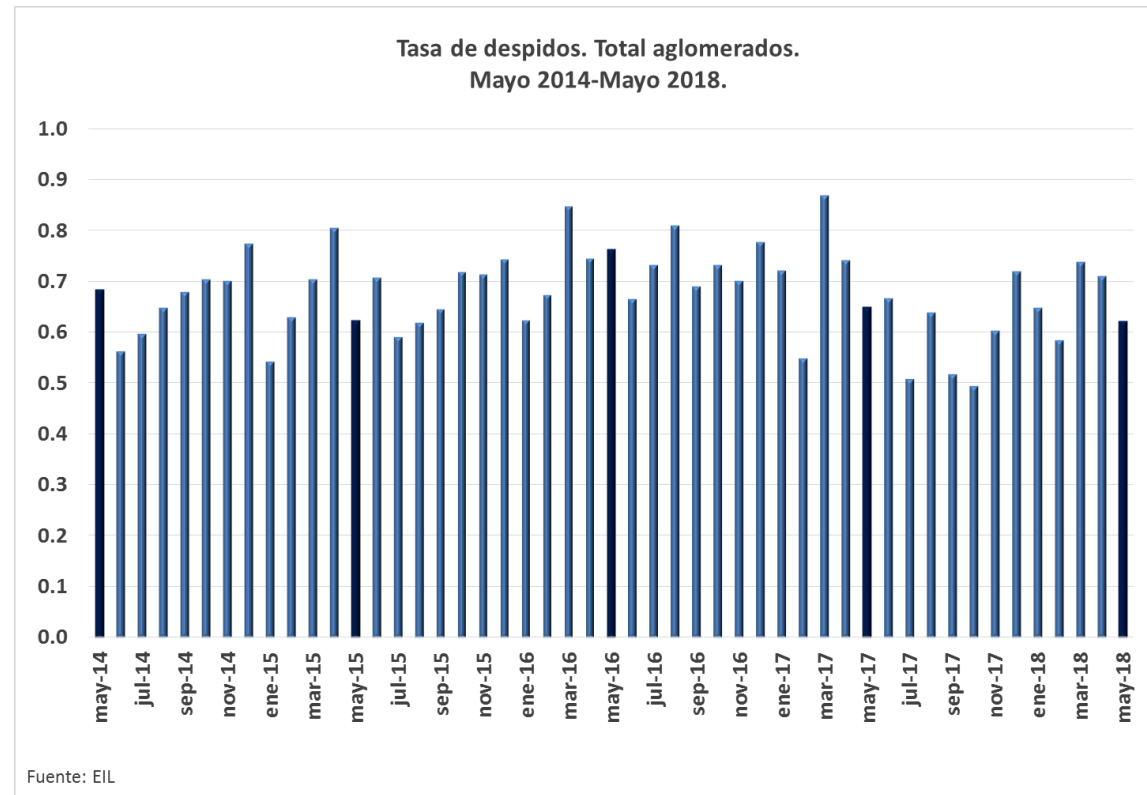
Del porcentaje de empresas que realizaron búsquedas de personal, el **10%** registró **algún problema para la cobertura**, sea porque no lograron cubrir parte (4,1%) o ninguno de los puestos buscados (5,9%).

# Expectativas empresarias. Total aglomerados.



En mayo de 2018 la **expectativa neta de empleo** fue del **3,4%**, resultado de la diferencia entre un 8,3% de empresas que espera aumentar su dotación y un 4,9% que espera reducirla. Se observa así una disminución de las mismas en relación al mes pasado.

# Despidos y suspensiones. Total aglomerados.



La **tasa de despidos** (que incluye las desvinculaciones de personal por despidos sin causa, fin de período de prueba y finalización de obras) en **mayo de 2018** fue de **0,6%**. Esta proporción se encuentra dentro de los parámetros relevados en los últimos cuatro años.

- En **mayo de 2018**, del total de **empresas que aplicaron suspensiones (5,7%)**, un **3,7%** lo hizo por **caída de la demanda**.

# Marco muestral y empresas relevadas por aglomerado, rama de actividad y estrato de tamaño. Mayo de 2018.

TOTAL AGLOMERADOS						
	Universo EIL - Empresas y empleados				Muestra EIL Mayo de 2018	
	Absolutos		Proporción		Empresas	Empleados
	Empresas	Empleados	Empresas	Empleados		
<b>TOTAL</b>	<b>65,042</b>	<b>3,369,913</b>	<b>100.0%</b>	<b>100.0%</b>	<b>3,252</b>	<b>323,225</b>
<b>Aglomerado</b>						
Gran Buenos Aires	37,885	2,223,177	58.2%	66.0%	816	151,310
Interior <sup>1/</sup>	27,157	1,146,736	41.8%	34.0%	2,436	171,915
Gran Córdoba	3,987	231,353	6.1%	6.9%	243	34,112
Gran Rosario	4,298	224,806	6.6%	6.7%	243	24,420
Gran Mendoza	2,738	134,975	4.2%	4.0%	243	19,592
Gran Tucumán	1,481	77,743	2.3%	2.3%	225	14,924
Gran Santa Fe	1,843	53,565	2.8%	1.6%	210	6,273
Gran Resistencia	1,433	74,391	2.2%	2.2%	212	8,151
Gran Paraná	1,322	34,709	2.0%	1.0%	211	6,575
Gran Bahía Blanca	2,198	55,002	3.4%	1.6%	207	8,084
Gran Jujuy	1,087	34,107	1.7%	1.0%	199	17,582
Mar del Plata	3,611	98,950	5.6%	2.9%	216	15,895
La Plata	3,159	127,135	4.9%	3.8%	227	16,307
<b>Rama de actividad</b>						
Industria manufacturera	14,534	720,403	22.3%	21.4%	618	59,952
Electricidad, gas y agua	175	34,324	0.3%	1.0%	41	4,534
Construcción	4,996	201,756	7.7%	6.0%	404	23,879
Comercio, restaurantes y hoteles	18,427	609,007	28.3%	18.1%	700	51,957
Transporte, almacenaje y comunicaciones	4,841	341,081	7.4%	10.1%	362	36,718
Servicios financieros y a las empresas	9,517	572,296	14.6%	17.0%	497	68,746
Servicios comunales, sociales y personales	12,552	891,046	19.3%	26.4%	630	77,439
<b>TOTAL</b>	<b>65,042</b>	<b>3,369,913</b>	<b>100.0%</b>	<b>100.0%</b>	<b>3,252</b>	<b>323,225</b>
<b>Estrato de tamaño</b>						
Empresas hasta 49 ocupados	51,794	964,034	79.6%	28.6%	2,186	36,847
Empresas de 50 a 199 ocupados	10,675	996,952	16.4%	29.6%	698	71,352
Empresas de 200 y más ocupados	2,573	1,408,927	4.0%	41.8%	368	215,026
<b>TOTAL</b>	<b>65,042</b>	<b>3,369,913</b>	<b>100.0%</b>	<b>100.0%</b>	<b>3,252</b>	<b>323,225</b>

La **Encuesta de Indicadores Laborales (EIL)** es un programa estadístico que releva mensualmente y de forma permanente el Ministerio de Trabajo, Empleo y Seguridad Social (MTESS) desde el año 1996. En la actualidad, la encuesta se releva en **doce centros urbanos, a empresas privadas formales a partir de 10 trabajadores** – Gran Buenos Aires, Gran Córdoba, Gran Rosario, Gran Mendoza y Gran Tucumán – y a partir de **5 trabajadores** – Gran Paraná, Gran Resistencia, Gran Santa Fe, Bahía Blanca, Gran Jujuy, Gran La Plata y Gran Mar del Plata. En todos los casos **se relevan empresas de todas las ramas de actividad, exceptuando el sector de actividades primarias** (agropecuaria y minas y canteras).

Se estima la evolución del empleo a partir de tres indicadores básicos:

- **Variación del empleo:** Relación entre la diferencia de las altas de personal y las desvinculaciones de personal sobre la dotación inicial del mes de referencia. De igual manera, se puede calcular restando la tasa de entrada y la tasa de salida.
- **Tasa de entrada:** Proporción de altas (incorporaciones de personal) sobre la dotación inicial del mes de referencia.
- **Tasa de salida:** Proporción de bajas (desvinculaciones de personal) sobre la dotación inicial del mes de referencia.

**Modalidad de relevamiento:** El relevamiento se realizó entre los días 1 y 19 de junio de 2018. Las empresas participan de la EIL según su tamaño: trece veces consecutivas las empresas de menos de 500 trabajadores y 19 veces consecutivas las empresas de 500 y más trabajadores. A partir del 2014, el relevamiento se realiza de forma online. Las empresas cargan los datos con usuario y contraseña propias sobre un aplicativo con controles de coherencia y consistencia de la información solicitada.

Link a página web con más resultados:

<http://www.trabajo.gov.ar/left/estadisticas/eil/resultados.asp>

1/ Incluye los aglomerados: Gran Córdoba, Gran Mendoza, Gran Rosario, Gran Resistencia, Gran Santa Fe, Gran Paraná, Gran Tucumán, Gran Bahía Blanca, Gran Jujuy, Gran La Plata y Gran Mar del Plata.



Ministerio de Trabajo,  
Empleo y Seguridad Social  
Presidencia de la Nación