

Encuesta de Protección y Seguridad Social ENAPROSS II - 2015

Principales Resultados: Población

**Analistas: Ana Catalano, Natalia Carini, Elisa Epstein,
Gustavo Skliar, Cecilia Matarazzo, Ursula Metlika,
Diana Munilla, Bianca Musante, German Rosatti**



Ministerio de Trabajo,
Empleo y Seguridad Social
Presidencia de la Nación

Características de la encuesta

Cuadro N° 1 | Meses de relevamiento por dominio

Dominio	Meses de Relevamiento de encuestas	
	Inicio	Finalización
Ciudad Autónoma de Buenos Aires	Agosto	Octubre
24 partidos del Gran Buenos Aires	Julio	Noviembre
Provincia de Catamarca	Abril	Junio
Provincia de Corrientes	Septiembre	Diciembre
Provincia de Chaco	Mayo	Septiembre
Provincia de Jujuy	nov-14	ene-15
Provincia de Río Negro	Julio	Octubre

Cuadro N° 2 | Entrevistas efectivas

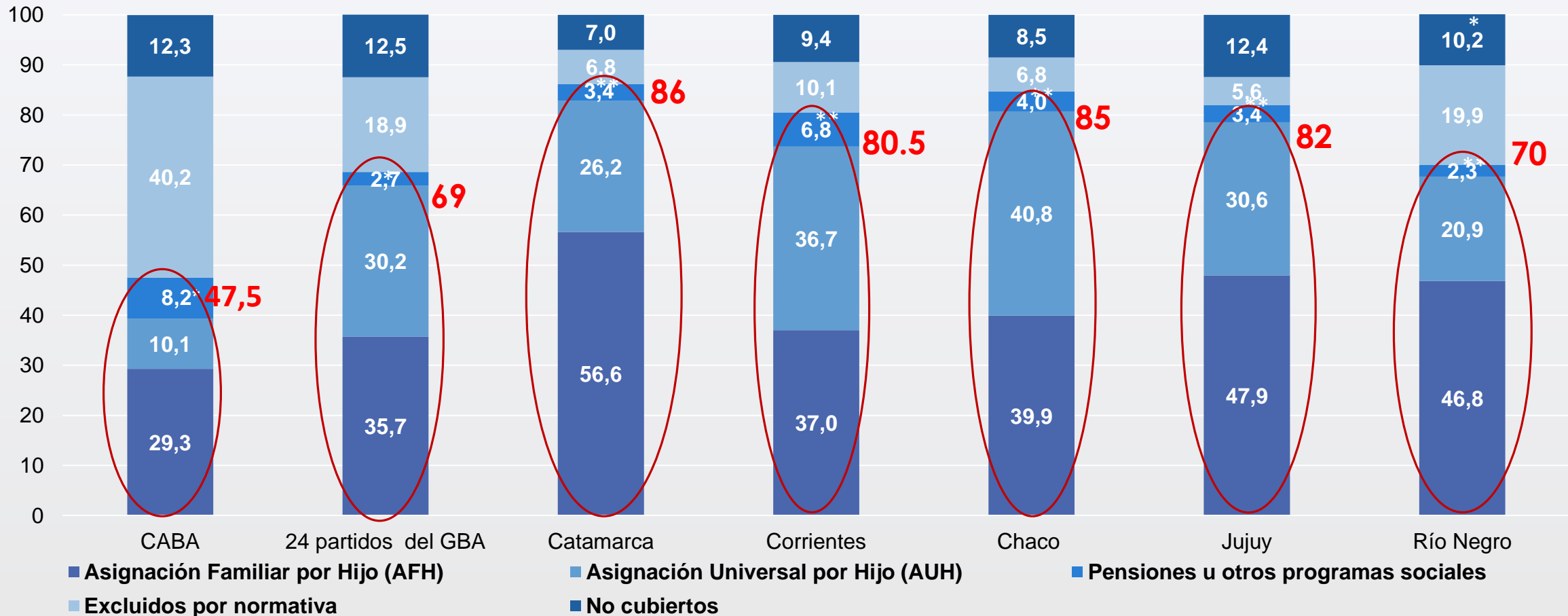
Dominio	Cantidad de viviendas
Ciudad Autónoma de Buenos Aires	2.113
24 partidos del Gran Buenos Aires	1.952
Provincia de Catamarca	1.204
Provincia de Corrientes	1.233
Provincia de Chaco	1.205
Provincia de Jujuy	1.200
Provincia de Río Negro	1.213
Total general	10.120

PROTECCIÓN SOCIAL DE NIÑOS, NIÑAS Y ADOLESCENTES

Cobertura de personas de 0 a 17 años por transferencias monetarias

Características de los titulares del cobro de la AUH

Niños, niñas y adolescentes¹ por tipo de cobertura de transferencia monetaria según dominio (en porcentaje). Año 2015



¹ Población de 0 a 17 años.

Nota: No se consideraron los hogares con población menor de 18 años en donde al menos uno de los padres podría deducir del impuesto a las ganancias el importe por hijo en concepto de cargas familiares dado que, al momento del relevamiento (2015) la determinación del pago o la exención del impuesto dependía de una estructura de ingresos del año 2013 (la mejor remuneración mensual devengada en el período enero a agosto de 2013).

*Coeficiente de variación superior a 20% y hasta 25%, **coeficiente de variación superior a 25%.

Fuente: MTEySS - SSPEyEL - ENAPROSS 2015.

Niños, niñas y adolescentes¹ excluidos del cobro de asignaciones familiares por normativa por razón de exclusión según dominio (en porcentaje). Año 2015

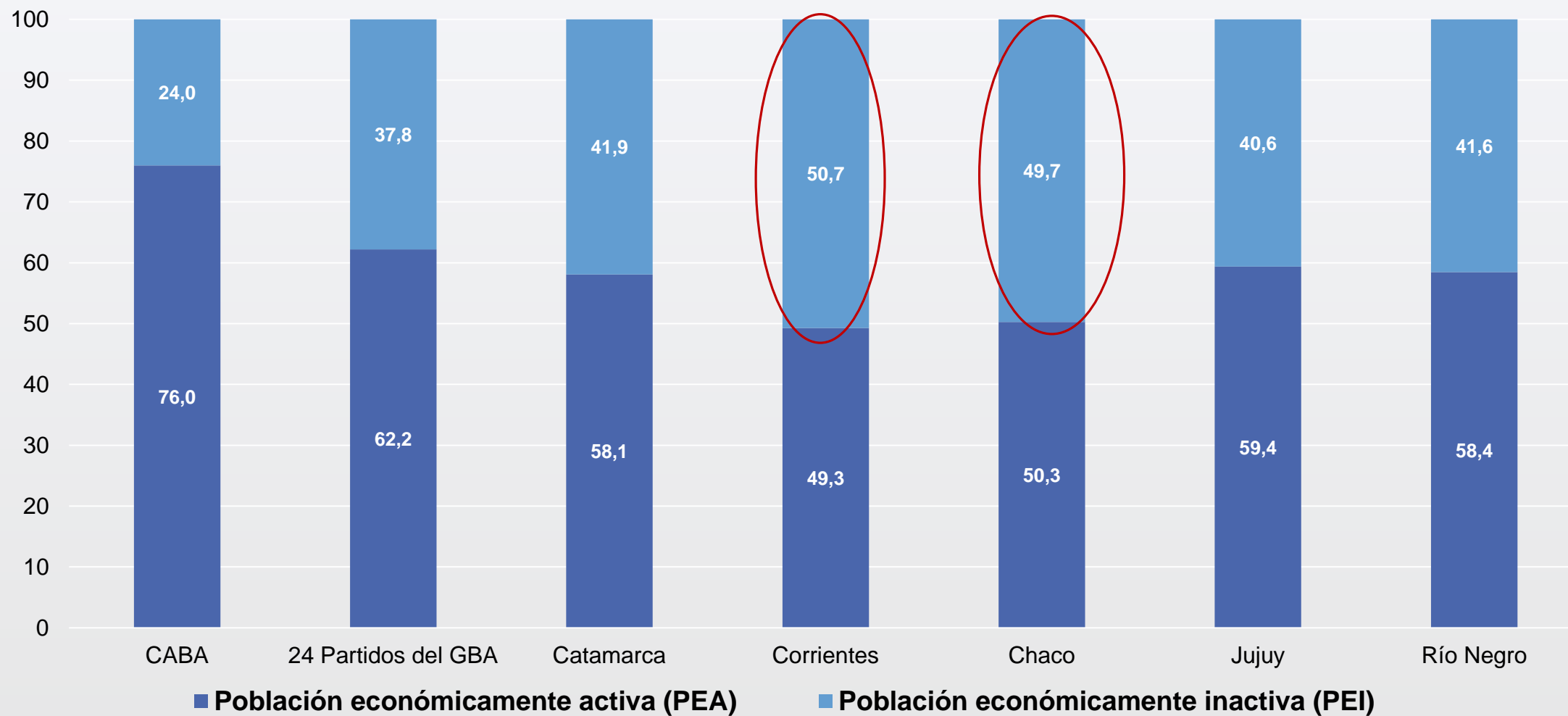
Dominio	TOTAL	Padres asalariados registrados que superan tope para el cobro de Asignaciones Familiares	Padres monotributistas o autónomos ⁽²⁾	Otros atributos/motivos
CABA	100,0	55,1	35,0	9,9
24 Partidos del GBA	100,0	39,9	30,5	29,6
Catamarca	100,0	29,8**	54,0	16,2**
Corrientes	100,0	40,5*	24,2*	35,3
Chaco	100,0	30,6**	42,9	26,5**
Jujuy	100,0	30,6**	58,9	10,4**
Río Negro	100,0	53,2	30,4*	16,3

¹ Población de 0 a 17 años. ² No se consideran monotributistas sociales habilitados para el cobro de la Asignación Universal por Hijo.

*Coeficiente de variación superior a 20% y hasta 25%, **coeficiente de variación superior a 25%.

Fuente: MTEySS - SSPEyEL - ENAPROSS 2015.

Titulares de AUH con hijos de 0 a 17 años por participación en el mercado de trabajo según dominio (en porcentaje). Año 2015

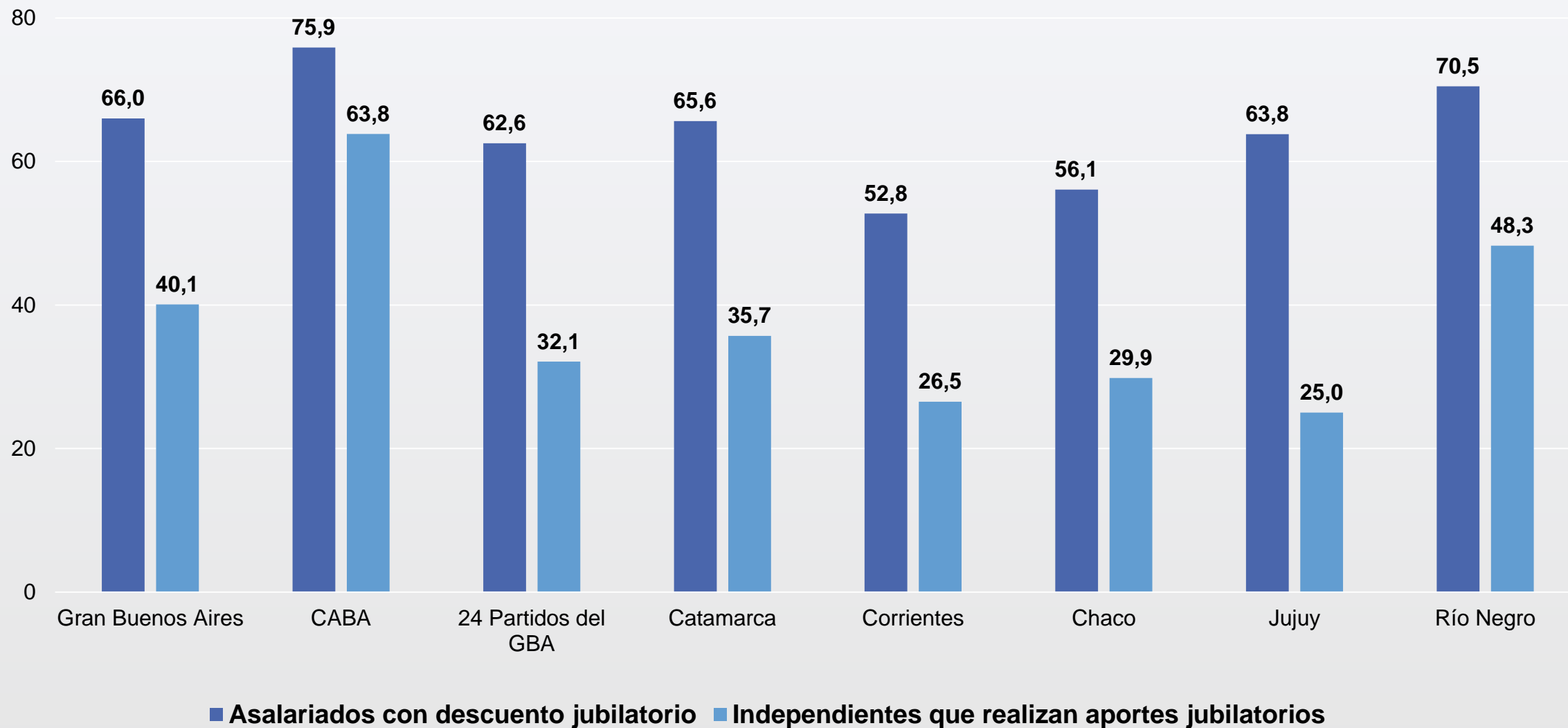


Nota: Se excluye a las titulares menores de 18 años.

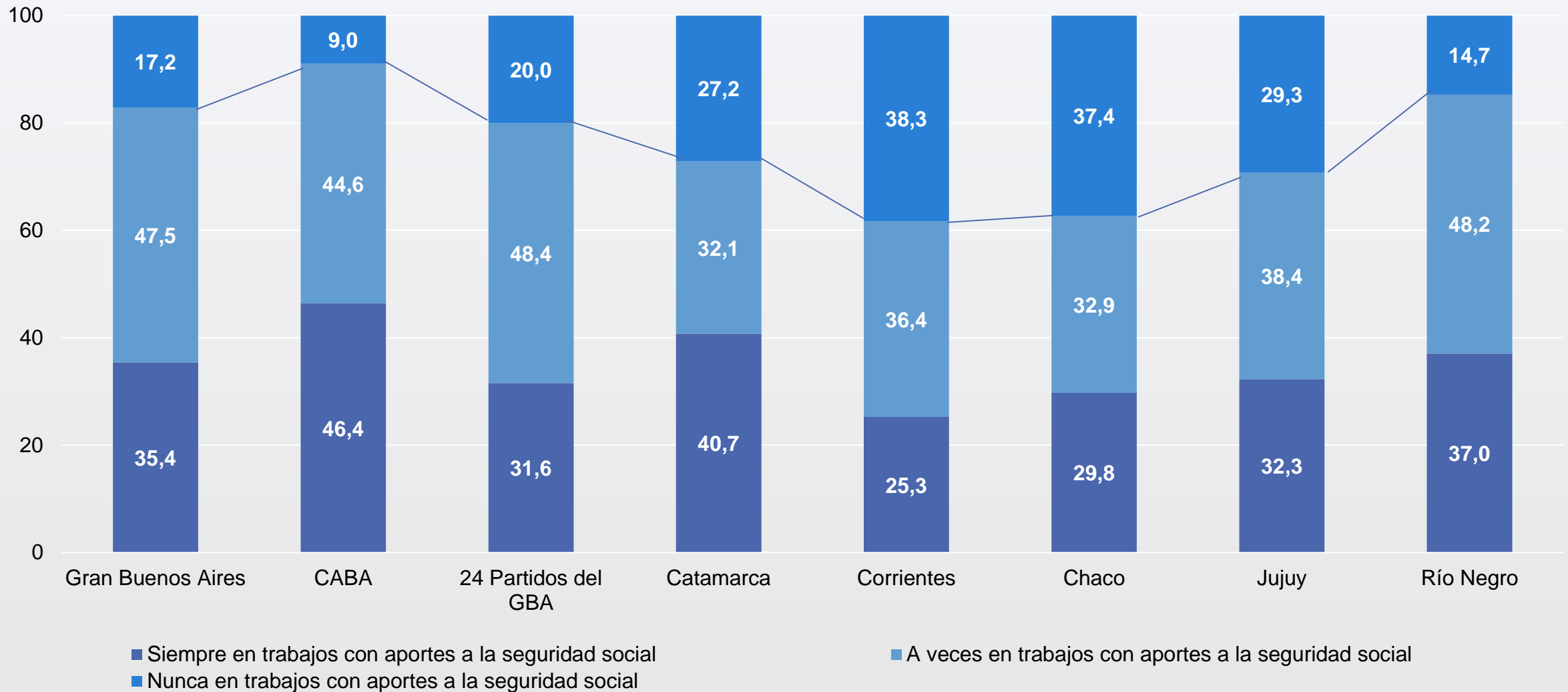
Fuente: MTEySS - SSPEyEL - ENAPROSS 2015.

PROTECCIÓN SOCIAL Y TRABAJO

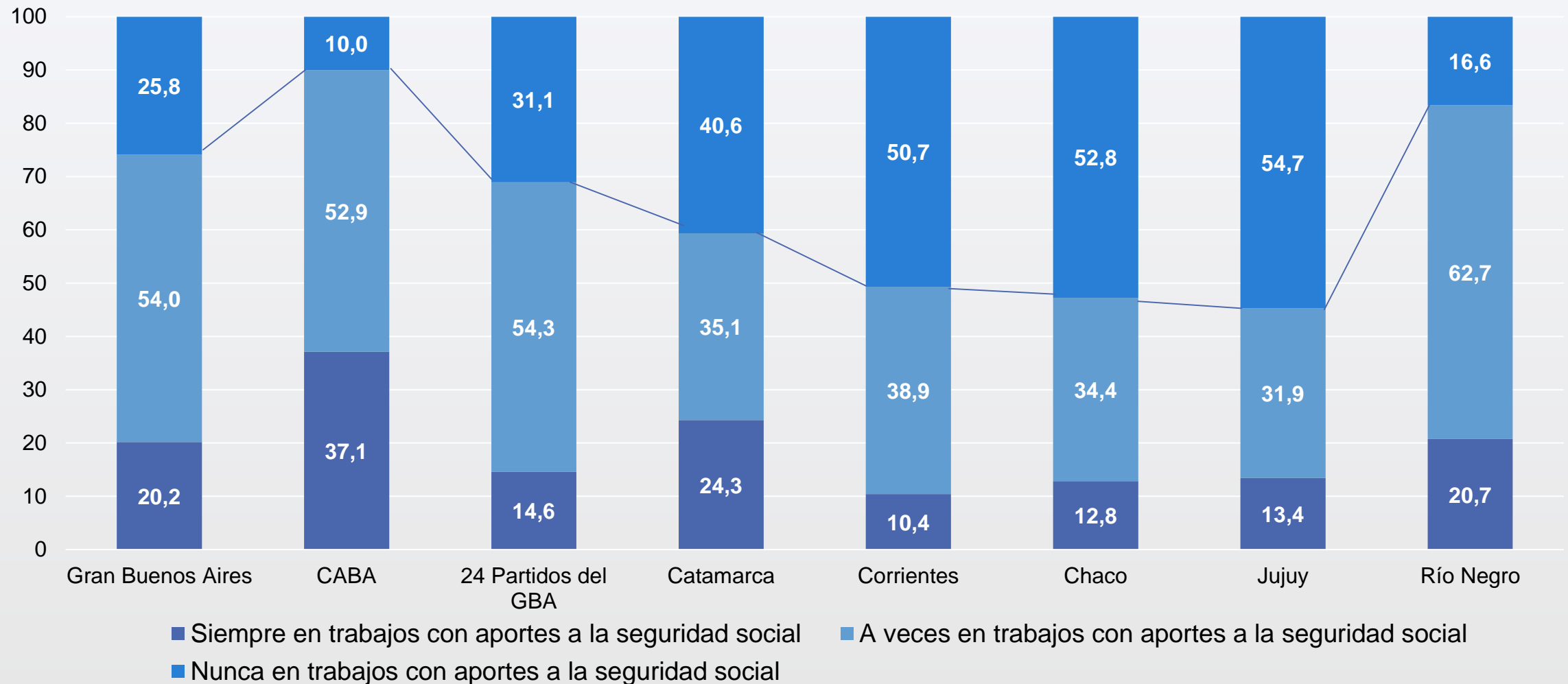
Población de 18 años y más por categoría ocupacional según descuentos jubilatorios o aportes a la Seguridad Social según dominio (en porcentaje). Año 2015



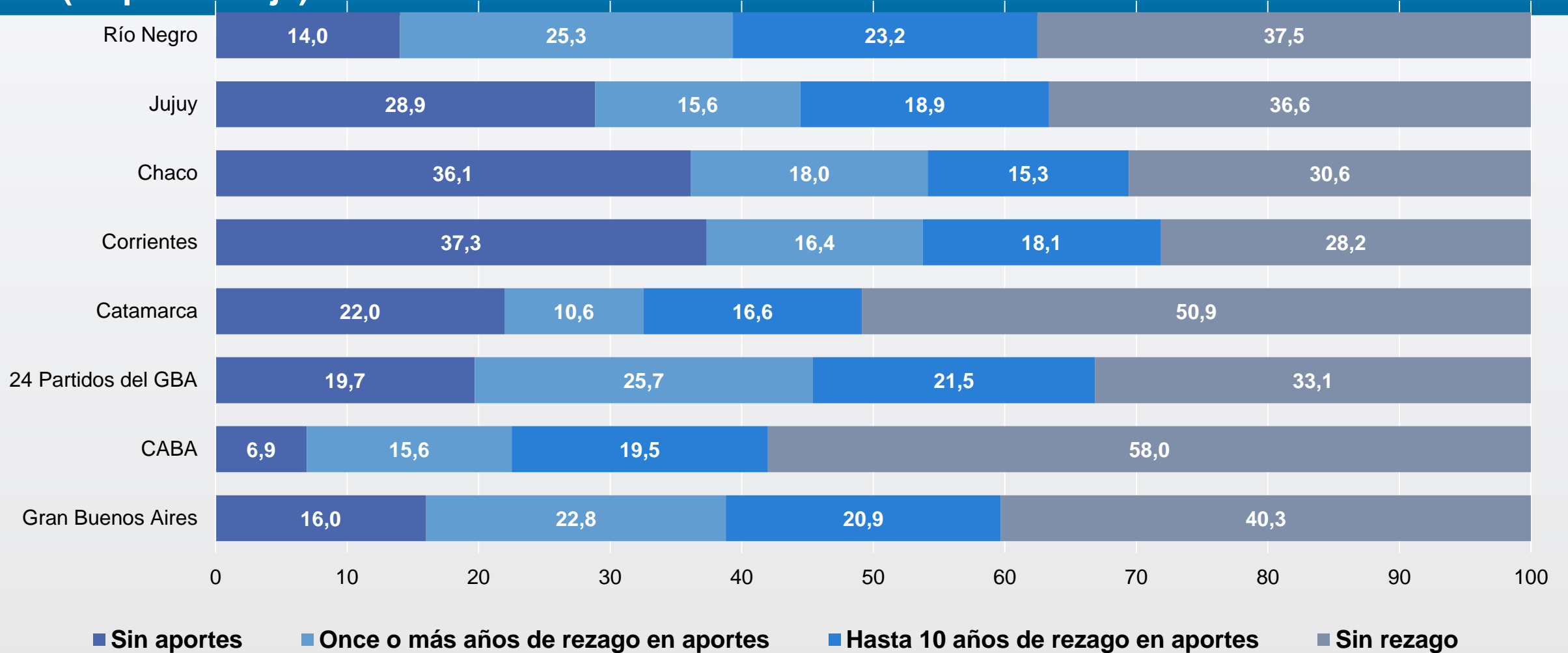
Asalariados de 18 años y más por historia previsional según dominio (en porcentaje). Año 2015



Trabajadores independientes de 18 años y más por historia previsional según dominio (en porcentaje). Año 2015



Población de 45 años y más con experiencia laboral por rezago de aportes a la Seguridad Social en relación al total de años trabajados, según dominio (en porcentaje). Año 2015



POBLACIÓN DESOCUPADA

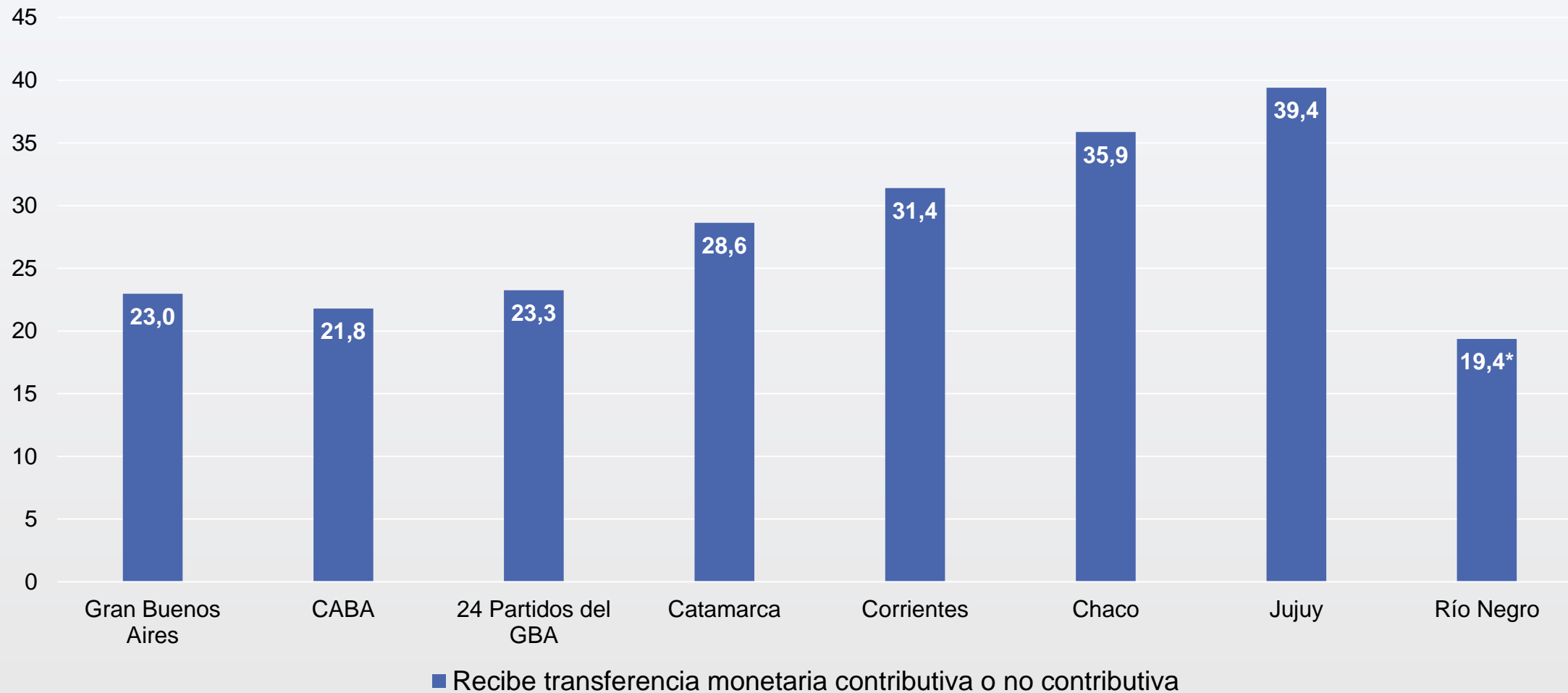
Desocupados de 15 años o más por características seleccionadas según dominio (en porcentaje). Año 2015

Dominio	15 a 24 años	Mujer	Hasta secundario incompleto	Busca trabajo hace mas de 1 año	Realización de cursos de Capacitación laboral en los últimos 3 años	% en Quintiles I y II	Tiene experiencia laboral
Gran Buenos Aires	32,8	57,7	53,7	29,6	16,6	74,2	90,3
CABA	29,5	64,5	31,5	31,2	27,0	62,4	89,3
24 Partidos del GBA	33,6	56,1	58,9	29,2	14,1	74,6	90,5
Catamarca	43,6	54,9	35,9	50,5	24,6	67,0	80,8
Corrientes	41,5	45,0	61,0	25,1	13,0*	66,3	88,9
Chaco	25,0**	41,6	64,7	44,1	11,1**	71,6	91,8
Jujuy	35,3	46,7	38,9	39,5	40,2	71,4	90,7
Río Negro	40,0	54,7	63,1	23,6	27,0	76,4	84,9

*Coeficiente de variación superior al 20% y hasta 25%, **coeficiente de variación mayor a 25%

Fuente: MTEySS - SSPEyEL - ENAPROSS 2015.

Desocupados de 18 años o más titulares de una transferencia monetaria contributiva y/o no contributiva según dominio (en porcentaje). Año 2015

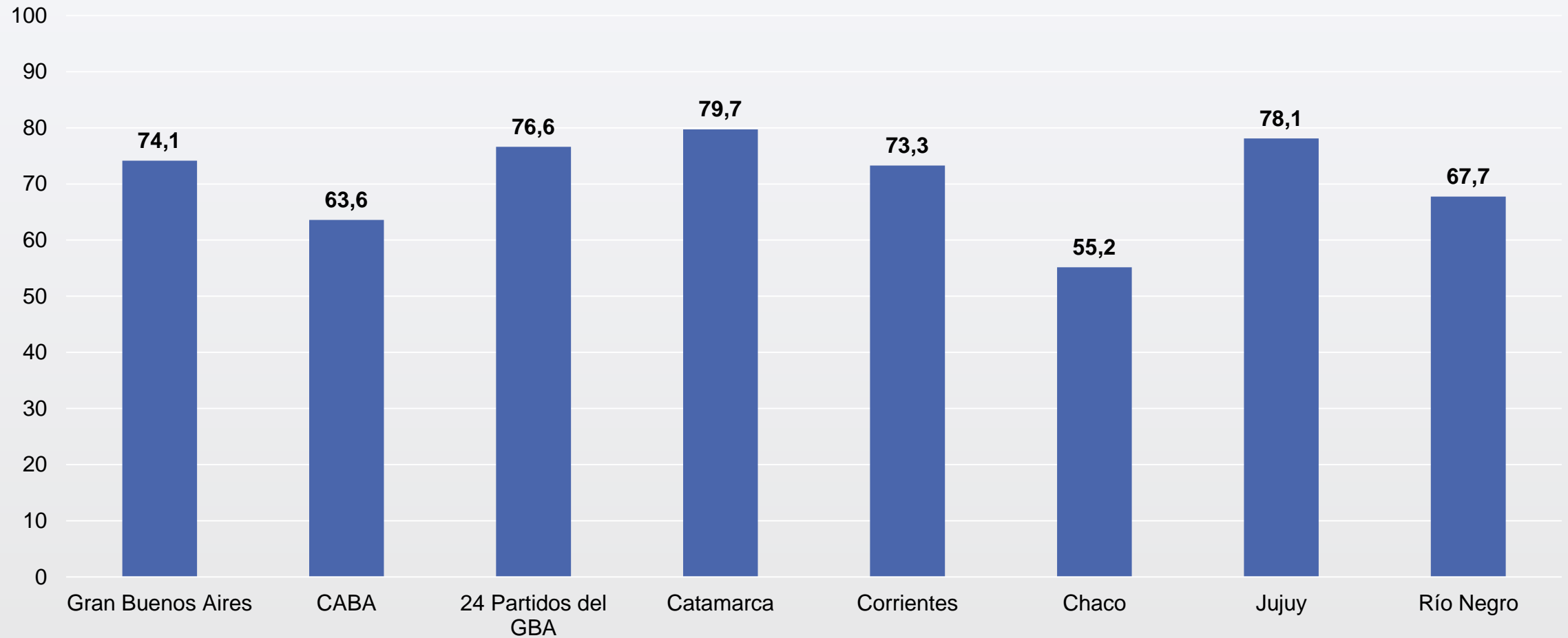


*Coeficiente de variación superior al 20% y hasta 25%.

Nota: Transferencias monetarias contributiva y no contributivas: programas sociales, AUH, programas de empleo, pensiones, jubilaciones, asignaciones familiares (incluye la familiar prenatal), seguro por desempleo, Asignación Universal por Embarazo .

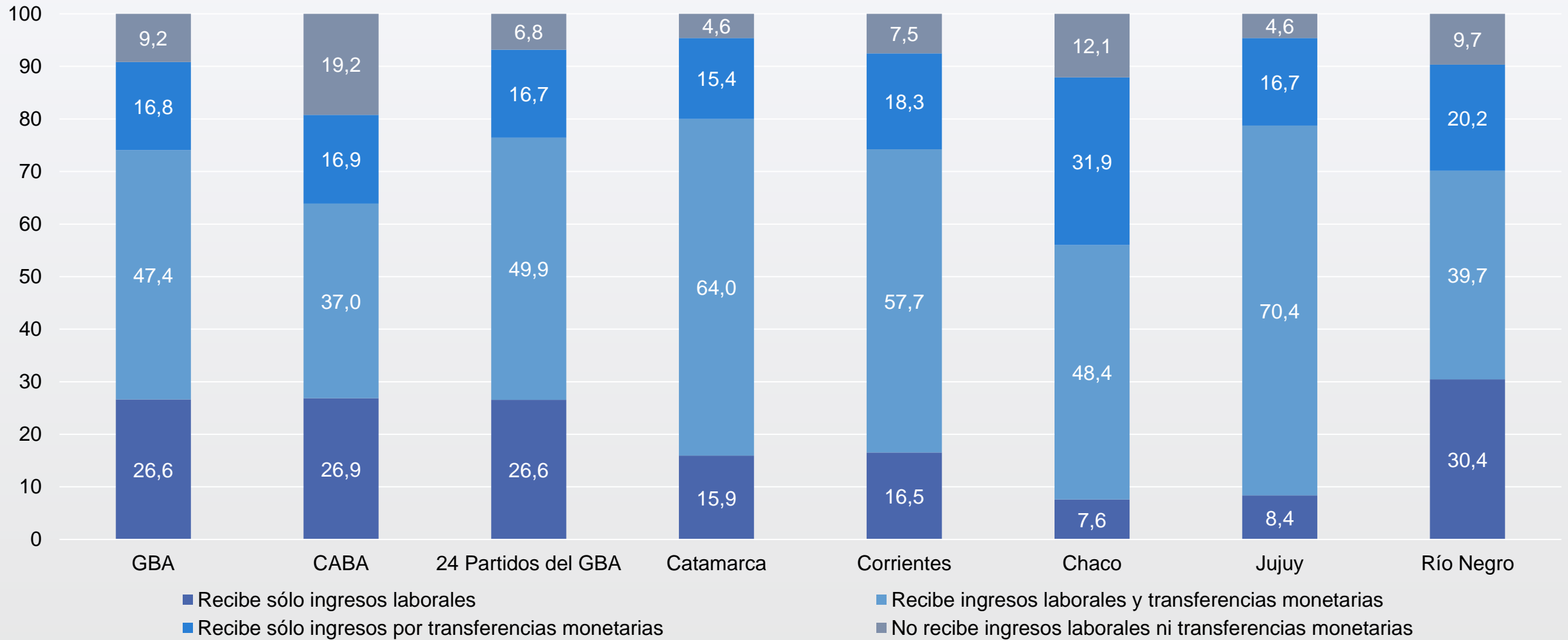
Fuente: MTEySS - SSPEyEL - ENAPROSS 2015.

Desocupados de 18 años o más según presencia de otros ocupados en el hogar (en porcentaje). Año 2015



Fuente: MTEySS - SSPEyEL - ENAPROSS 2015.

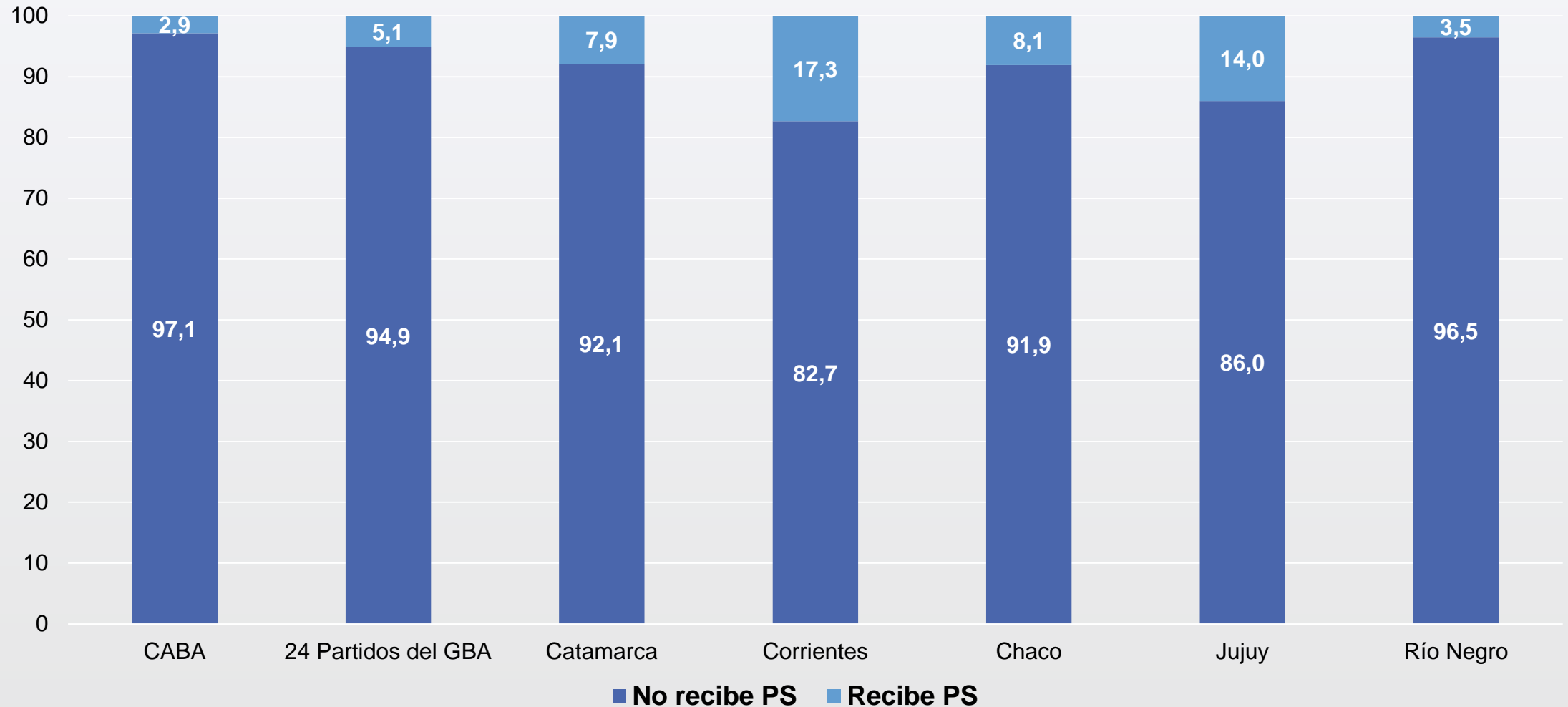
Desocupados de 15 años o más por tipo de fuente de ingreso recibido por el hogar (en porcentaje). Año 2015



¹ Ingresos por transferencias monetarias de tipo contributiva, no contributivas y mixtas **Fuente:** MTEySS - SSPEyEL - ENAPROSS 2015.

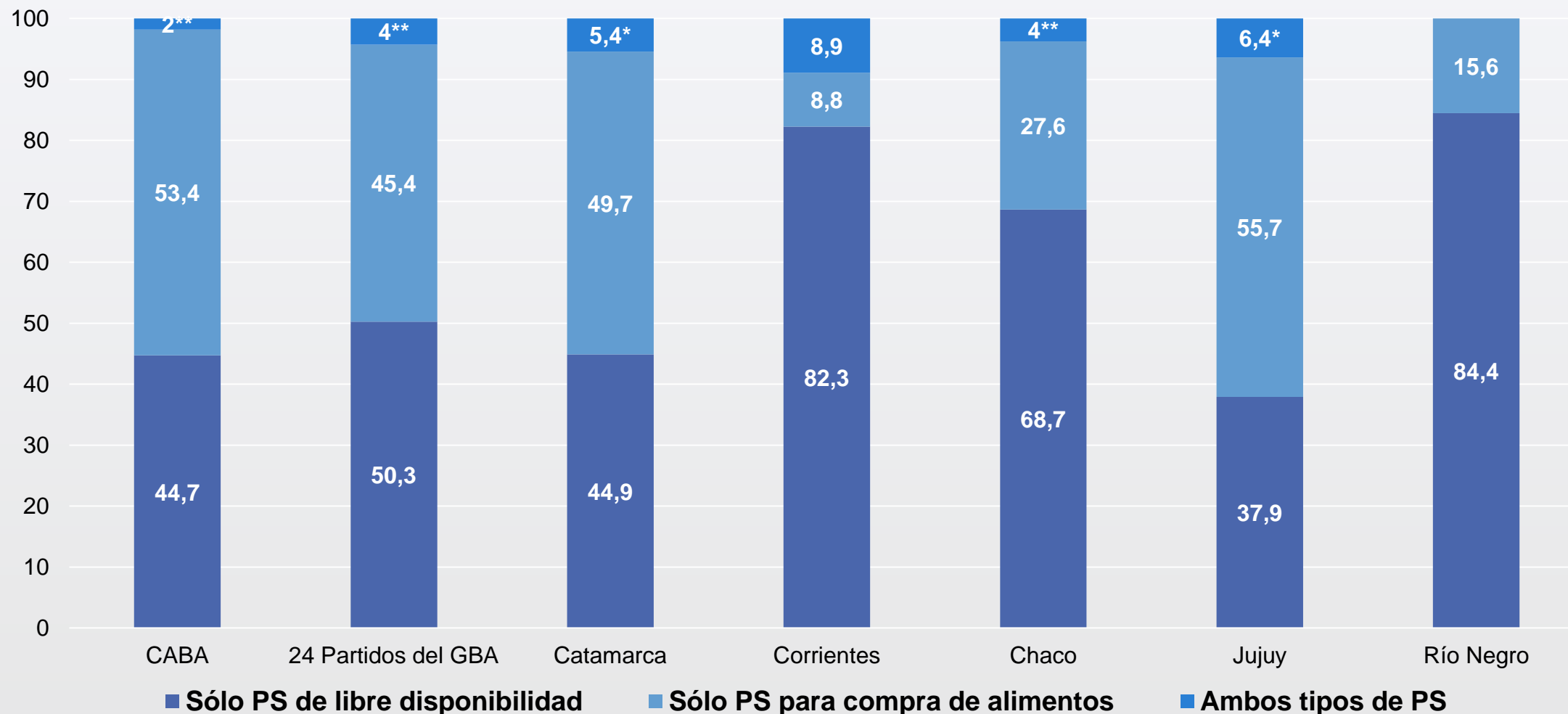
PROGRAMAS SOCIALES

Población de 18 años o más por percepción de programas sociales (PS) en el último mes según dominio (en porcentaje). Año 2015



Fuente: MTEySS - SSPEyEL - ENAPROSS 2015.

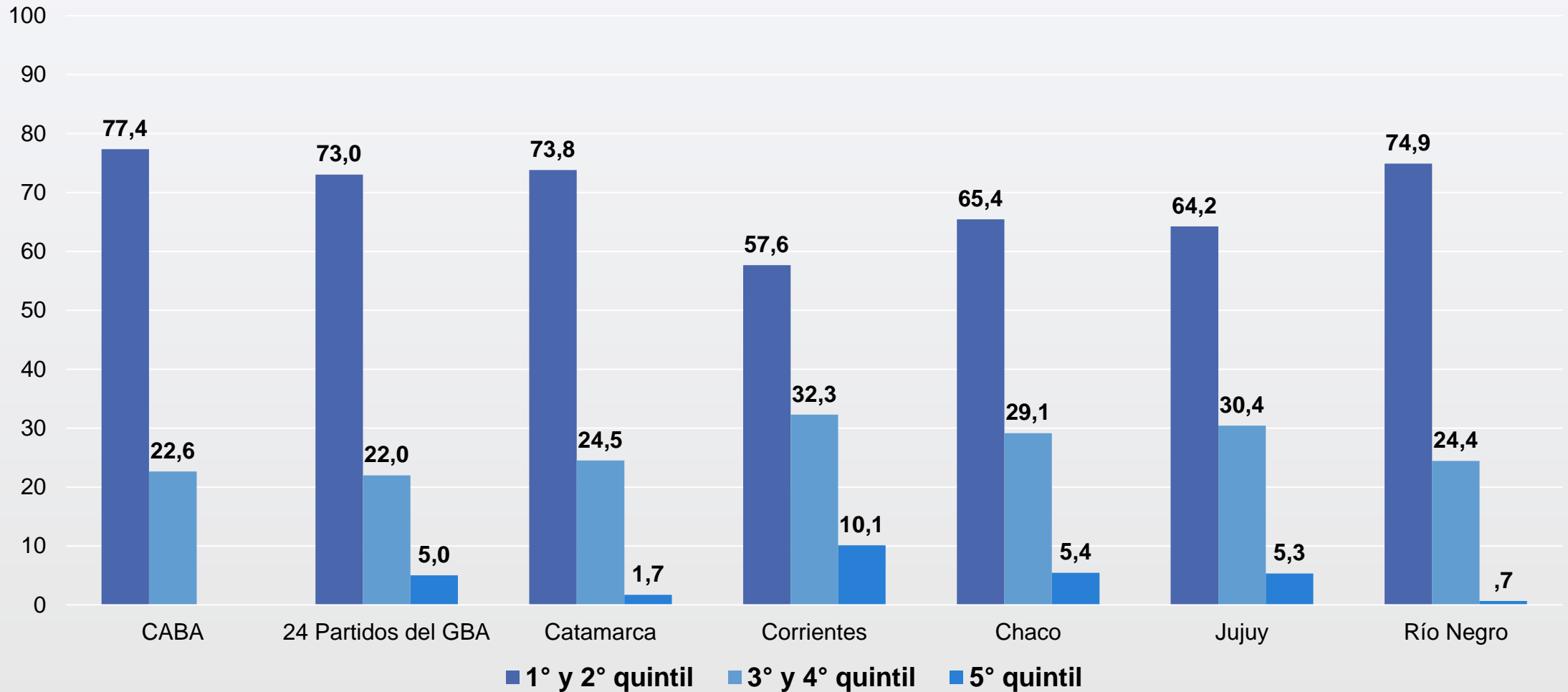
Población de 18 años o más titulares de programas sociales (PS) percibidos el último mes por tipo de programa según dominio (en porcentaje). Año 2015



*Coeficiente de variación superior al 20% y hasta 25%, **coeficiente de variación mayor a 25%

Fuente: MTEySS - SSPEyEL - ENAPROSS 2015.

Población de 18 años o más que percibieron programas sociales (PS) en el último mes según quintil de ingreso *per cápita* familiar y dominio (en porcentaje). Año 2015

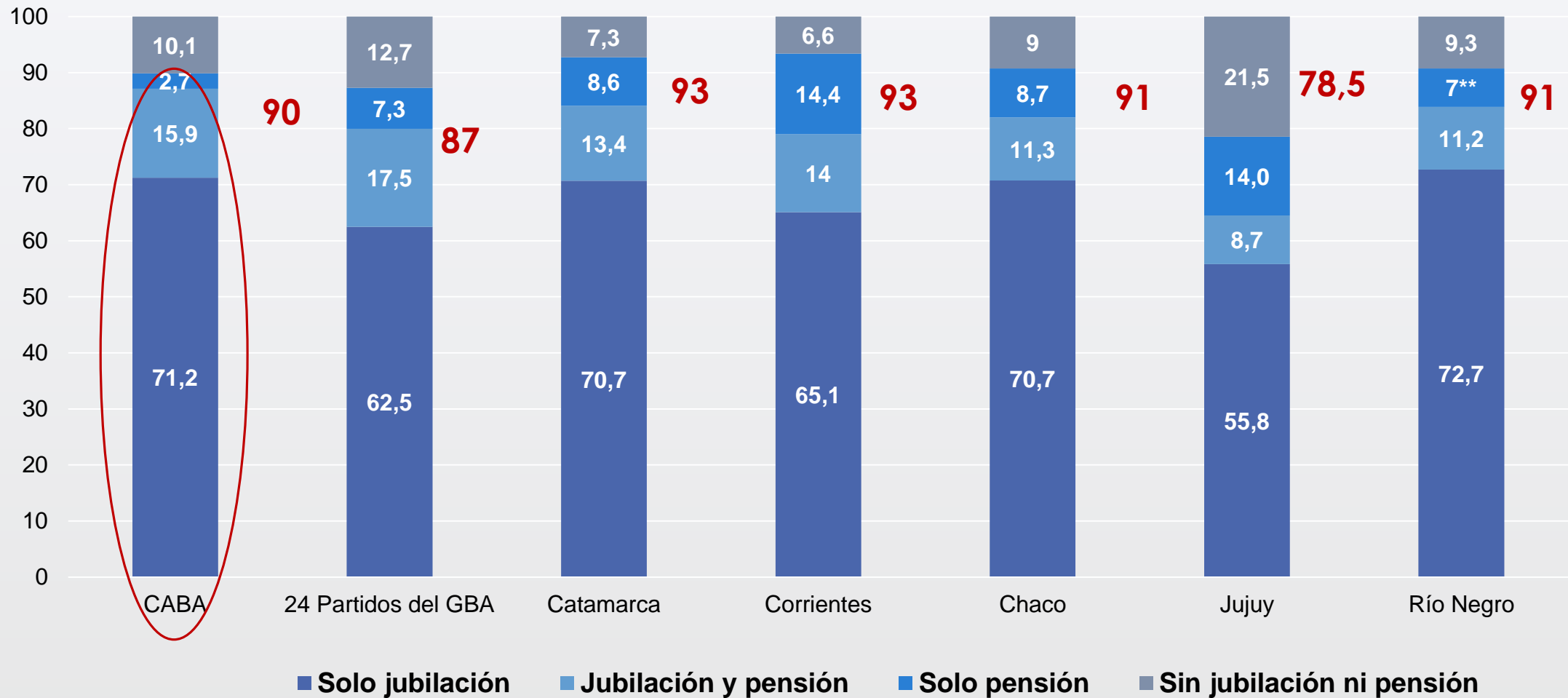


*Coeficiente de variación superior al 20% y hasta 25%, **coeficiente de variación mayor a 25%

Fuente: MTEySS - SSPEyEL - ENAPROSS 2015.

PROTECCIÓN SOCIAL DE ADULTOS MAYORES

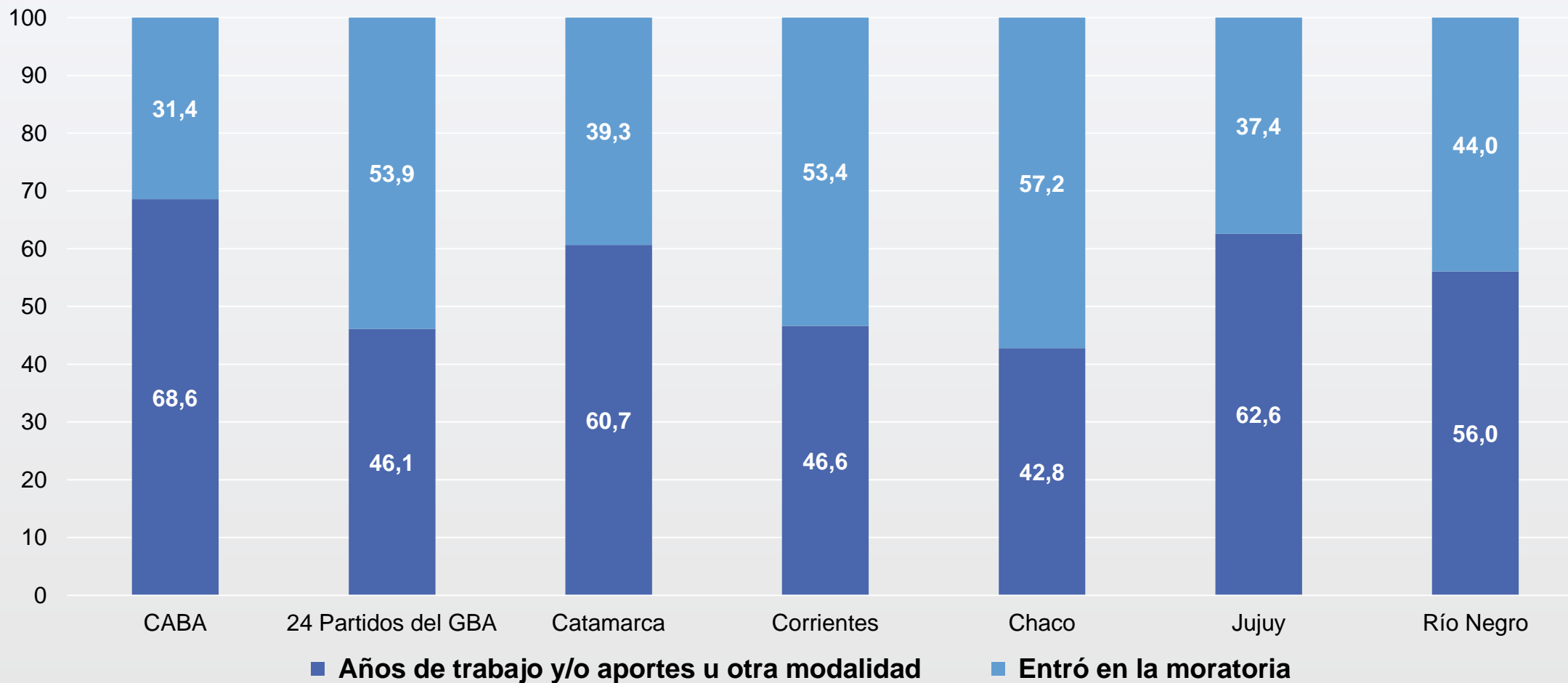
Población de mujeres de 60 años o más y varones de 65 años o más por cobertura de pensiones y jubilaciones según dominio (en porcentaje). Año 2015



*Coeficiente de variación superior al 20% y hasta 25%, **coeficiente de variación mayor a 25%

Fuente: MTEySS - SSPEyEL - ENAPROSS 2015.

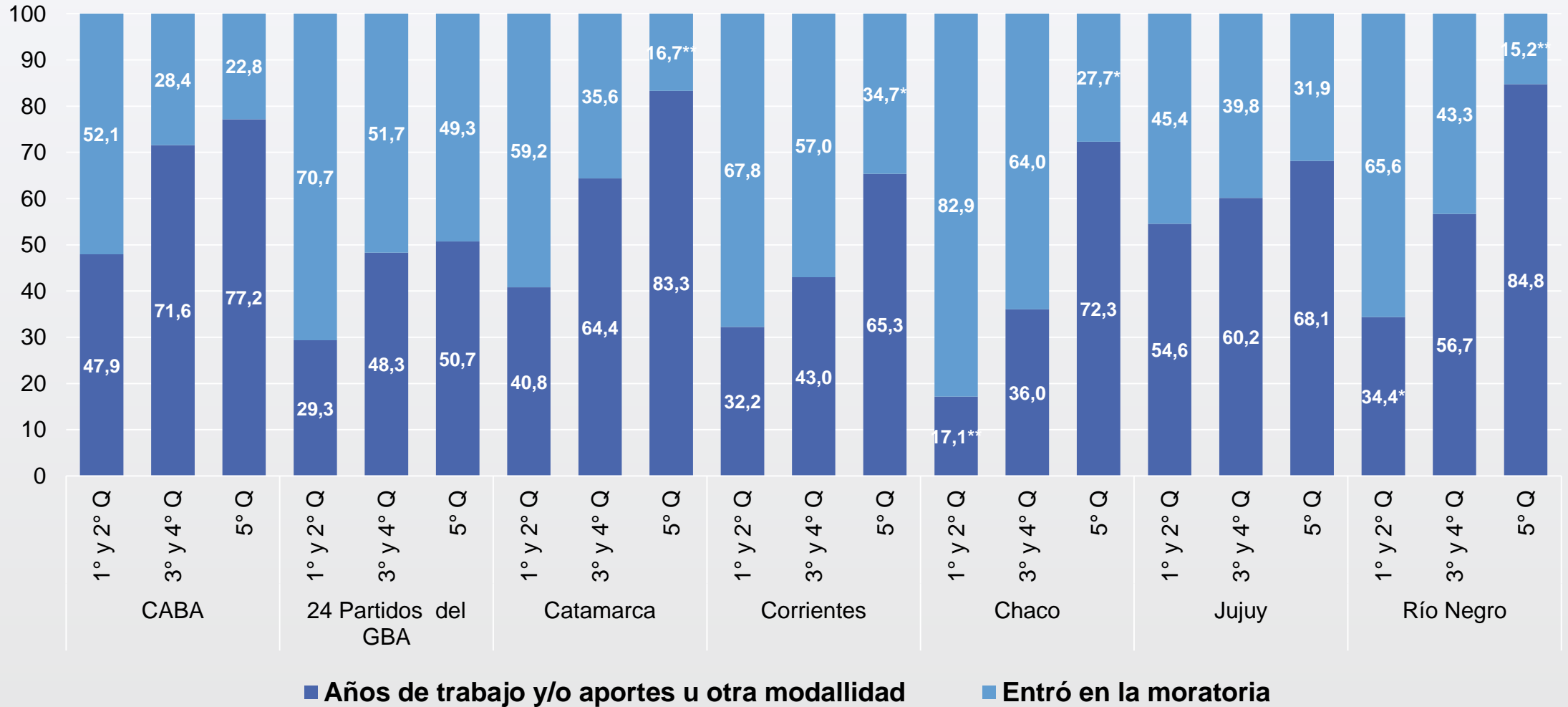
Población de mujeres de 60 años o más y varones de 65 años o más por modalidad por la que se jubiló según dominio (en porcentaje). Año 2015



*Coeficiente de variación superior al 20% y hasta 25%, **coeficiente de variación mayor a 25%

Fuente: MTEySS - SSPEyEL - ENAPROSS 2015.

Población de mujeres de 60 años o más y varones de 65 años o más por modalidad por la que se jubiló según dominio y quintiles de ingreso (en porcentaje). Año 2015



■ Años de trabajo y/o aportes u otra modalidad ■ Entró en la moratoria

*Coeficiente de variación superior al 20% y hasta 25%, **coeficiente de variación mayor a 25%

Fuente: MTEySS - SSPEyEL - ENAPROSS 2015.

Destiques

1.-La cobertura por asignaciones familiares de las personas de 0 a 17 años es alta. Las asignaciones familiares no contributivas (AUH y PS), con excepción de CABA contribuyen a agregar desde un 24% de beneficiarios en la provincia de Rio Negro a un 45% en un Chaco. Alrededor de un 20% de personas de 0 a 17 años están excluidas por normativa en 24 partidos del GBA y en la provincia de Rio Negro. De ellos, cerca de un 30% tienen padres monotributistas. En las otras jurisdicciones son menores las proporciones de potenciales beneficiarios por extensión de las asignaciones a los monotributistas.

2.- Los asalariados con derecho a las garantías de la protección social presentan las proporciones más altas en CABA (76%), Rio Negro (71%), Catamarca (66%), Jujuy (64%), 24 Partidos (63%) y las mas bajas en Chaco (56%) y Corrientes (53%). Se detecta un grupo importante de asalariados que nunca han tenido aportes a la seguridad social en sus trabajos:38% de los asalariados en Corrientes y 37% en Chaco, 29% en Jujuy y 27% en Catamarca. Entre los cuenta propia la situación es aun más grave.

Destacues (2)

3.- Las políticas previsionales futuras debe tener en cuenta a la población de 45 años y más años de edad que presentan escasos o nulos aportes previsionales realizados. Esto afecta a 54% de las personas con 45 años y más de edad en la provincia de Corrientes y Chaco, a cerca del 45% en Jujuy y 24 Partidos; a 34 % en Catamarca y a 23% en CABA.

4.- Las características de la población desocupada se presentan con alta proporción de mujeres, de jóvenes, de personas con baja escolaridad, localizadas en los primeros quintiles de ingresos y con una proporción importante de desocupados de más de un año de búsqueda en Chaco, Jujuy y Catamarca. Cerca de un 20% de los desocupados reciben alguna transferencia monetaria de fuente contributiva o no contributiva en CABA, 24 Partidos y Rio Negro y cerca del 30% en Catamarca y Corrientes, mientras que el 36% y el 39% de los desocupados de Chaco y Jujuy reciben este tipo de transferencia. Mas del 70% de los desocupados convive con otros ocupados en el hogar. Esta proporción es mas baja en CABA y en Chaco.

Destaque 3

5.- Los Programas Sociales son percibidos por una baja proporción de la población con 18 años y más: alrededor del 3% en CABA o Río Negro y hasta un máximo de 14 a 17,3% de la población en Jujuy y Corrientes. Es alta la proporción de estos programas orientados a reforzar el acceso a alimentos de la población perceptora. Tres de cada cuatro programas sociales los perciben personas del primero y segundo quintil de ingresos. En Chaco, Corrientes y Jujuy cerca de un 30% de los perceptores se localizan en el quintil tercero y cuarto de ingresos.

6.- Cerca del 90% de las mujeres de 60 años o más y de los varones de 65 años y mas reciben una jubilación o una jubilación y una pensión, o una pensión. En Jujuy esta proporción es más baja: 78,5% de esta población. En todas las jurisdicciones estudiadas alrededor del 10% de esta población se encuentra sin recibir este beneficio. En Jujuy la proporción de personas en edad jubilatoria que no recibe una percepción monetaria por este concepto asciende al 21,5 %.

Destaque 4

7.- La jubilación por años de aporte o por formas de retiro se generaliza en las jurisdicciones de CABA (69%), Jujuy (63%), Catamarca (61%) y Rio Negro (56%). La moratoria ha contribuido con la jubilación del 57% de los jubilados en Chaco, 54% en 24 Partidos, 53% en Corrientes.

8.- El sistema de moratoria fue muy importante para que los sectores de más bajos ingresos alcanzaran a jubilarse. El 52% de los jubilados pertenecientes al quintil 1 y 2 de ingresos lo ha hecho en CABA por moratoria, el 71% del primero y segundo quintil lo ha hecho por moratoria en 24 Partidos, el 59% en Catamarca, el 68% en Corrientes, el 83% en Chaco, el 45% en Jujuy y el 66% en Rio Negro.