



SITUACIÓN Y EVOLUCIÓN DEL TOTAL DE TRABAJADORES REGISTRADOS MARZO 2017

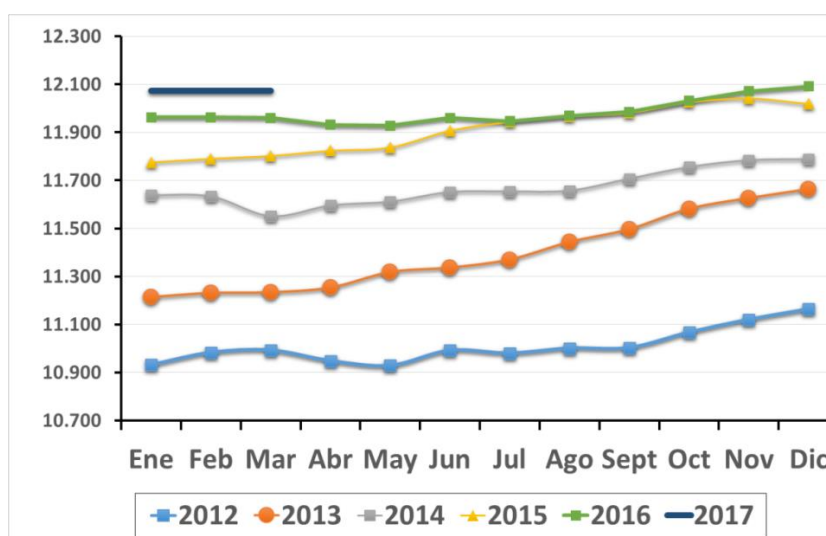
De acuerdo a lo estimado por la Subsecretaría de Política, Estadísticas y Estudios Laborales del Ministerio de Trabajo, Empleo y Seguridad Social en marzo de 2017 se contabilizaron 12,1 millones de trabajadores registrados. Este número implica un aumento del 0,9% con respecto al mismo mes del año pasado (113,4 mil trabajadores más).

En marzo de 2017 el número de trabajadores registrados aumentó en 1,3 mil y en términos desestacionalizados el aumento fue de 7 mil trabajadores (0,1%).

	Número En miles	Porcentaje
Total de Trabajadores registrados	12.073,8	
Cambio anual	113,4	0,9%
Cambio mensual	1,3	0,0%
Cambio mensual desestacionalizado	7,0	0,1%

Las últimas noticias del ministerio en:

Evolución del número de trabajadores registrados. En miles de trabajadores. Período 2012-2017. Total país.



Nota: Datos provisorios entre mar-16 y mar-17.

Fuente: MTEySS, sobre la base de los registros administrativos de los sistemas de la seguridad social (AFIP).

En particular, dentro del sector privado, en el primer trimestre del 2017 se observa un crecimiento destacado de los asalariados registrados (41 mil trabajadores) *vis à vis* las categorías independientes (-7 mil).

Trabajadores registrados según modalidad de la ocupación principal^{1/}. Marzo de 2017*. Total país.

Modalidad de la ocupación principal	Cantidad de trabajadores Mar-17* En miles	Variación Mensual Serie original		Variación Mensual Serie desestacionalizada		Variación interanual Serie original	
		Absoluta En miles	Relativa	Absoluta En miles	Relativa	Absoluta En miles	Relativa
Total	12.073,8	1,3	0,0%	7,0	0,1%	113,4	0,9%
Sector Privado	8.589,1	-1,0	0,0%	-1,5	0,0%	53,4	0,6%
Asalariados del sector privado	6.243,5	22,0	0,4%	15,3	0,2%	2,2	0,0%
Monotributistas	1.496,1	-12,3	-0,8%	-12,3	-0,8%	54,4	3,8%
Casas particulares	454,0	-3,5	-0,8%	-1,1	-0,2%	8,3	1,9%
Autónomos	395,5	-7,2	-1,8%	-3,4	-0,9%	-11,5	-2,8%
Sector Público	3.095,9	-0,1	0,0%	6,2	0,2%	28,1	0,9%
Asalariados del sector público	3.095,9	-0,1	0,0%	6,2	0,2%	28,1	0,9%
Monotributistas sociales	388,8	2,3	0,6%	2,3	0,6%	31,9	8,9%

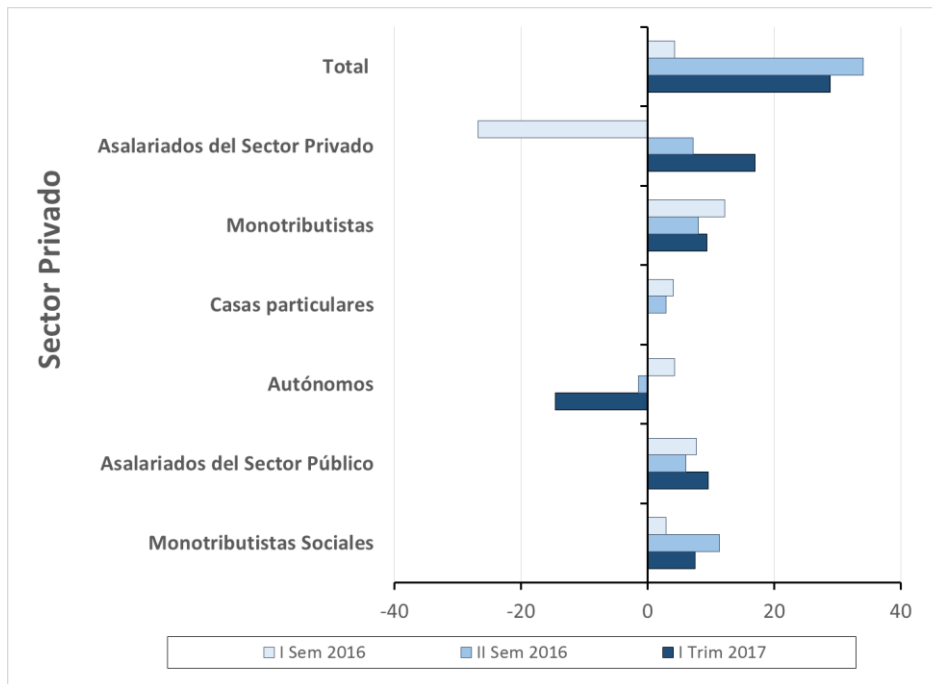
Notas:

* Datos provisorios.

1/ Al trabajador que tiene más de un empleo, con distinta modalidad, se lo categoriza en la modalidad que aparezca primero conforme al siguiente orden: 1°) Asalariado privado; 2°) Asalariado público; 3°) Independiente autónomo; 4°) Independiente monotributo; 5°) Asalariado de casas particulares; 6°) Independiente monotributo social.

Fuente: MTEySS, sobre la base de registros administrativos de los sistemas de la seguridad social (AFIP).

Cambio neto promedio trimestral de los trabajadores registrados según sector público / privado por períodos (I y II Semestres para 2016 y I Trimestre para 2017). En miles. Series sin estacionalidad.



Nota: * Datos provisorios entre mar-16 y mar-17.

Fuente: MTEySS, sobre la base de registros administrativos de los sistemas de la seguridad social (AFIP).